

# にしかわ 広報

1985  
6/25

第383号

□発行 / 新潟県西蒲原郡西川町役場    □編集 / 総務課    □毎月10日・25日発行



代官そら豆

## おもな内容

- 代官そら豆初出荷 ..... 2
- 農業委員会委員一般選挙 7月21日 ..... 4
- 道路はみんなのもの大切に使いましょう ..... 5
- ふれあい ..... 6~7
- 公民館情報 ..... 8~9
- 町民のうごき ..... 10

総人口11,354(+1) 男5,471(-9) 女5,883(+10) 世帯数 2,637(-1) 6月末日現在( )内は前月比

後 代官そら豆

新潟県経済連



### 県庁 — 自治会館に 町の特産が

建築中だった県庁舎と自治会館が完成し、それを結ぶ地下連絡路に県内市町村の特産物等を展示しています。

町では、イメージづくりの一環としてこれを活用し、『代官所』と『代官所』という二つの展示品を募集していただきました。現在は、朝妻酒造(株)と新潟高圧工業(株)西川工場の製品を展示しています。機会がありましたらご覧ください。

なお、展示品を提供したい方は産業課へ申し込みをお願いします。



### カシの木を育ててください

昨年町の木として選定された「カシの木」を、町に緑と花を育てる運動として、町内全世帯と施設等に十七日苗木をお届けしました。苗木は三年経ったものです。「カシの木」といっしょに私たちの町も大きく育てましょう。

## 代官そら豆初出荷



町では、管内農協と一体となって、代官そら豆(仁徳一寸そら豆)を町の特産物として位置づけ、各農家に栽培を奨励して来ていますが、豪雪等により、今年も収穫が心配されておりましたが、ようやく初出荷に結びつけることができました。

出荷は、農協を通じて、連日新潟市と吉田町の青果市場に出荷されていますが、関西、関東産のものに負けない食味があると言われ、高値で取り引きされており、関係者から期待されています。

今後、豪雪等の年でも安定した収穫を得られるように、管内農協の協力を得て代官そら豆の栽培試験圃を設置して、トンネル栽培等研究を重ね、地域に合った栽培方法を見出し、生産面積の拡大、早期出荷等を図り、代官そら豆を町の特産物として、全国に通用する産品にして行きたい。

## 役場庁舎に全自動血圧計を設置

ご来庁の折、ご自由に血圧を測って健康管理に役立ててください。

町では、町民の「健康づくり運動」の一環として全自動血圧計を役場庁舎一階ロビーに設置し六月十五日に「設置記念式」を行いました。

町の総合検診結果からみた高血圧者の割合は三十三パーセントと多く、近年成人病の多いなかで、「脳卒中発症」予防策として血圧管理の重要性が強調されているところです。そこで、町民のみならず普段の血圧を知ることにより、健康管理の意識を高めていただくためこの血圧計を設置いたしました。

この血圧計は操作がとても簡単です。シャツを着たまま腕を輪(カフ)の中に入れ、スタートボタンを押



して三十五秒後日時、血圧の最高値、最低値および脈拍数が表示され、続いてデータシートが出来ます。

今後は多数の町民に気軽に活用していただき、健康で明るい町づくりに役立ててもらいたいと思っております。

(保健衛生課)

## 納税通知書発送

### 町・県民税と国保税

今月は町、県民税および国保税の第一期の納期です。納税通知書を送付しましたので、納期限までに忘れずに納めてください。

口座振替をしている人  
納税通知書だけをお届けしました。税金を納めるための納付書は、直接金融機関へ送付しましたので税金はあなたの預金口座から納税されます。

口座振替をしていない人  
納税通知書と納付書をあわせてお届けしましたので、各納期限ごとに自分で金融機関へ納付書を持参のうえ納税してください。

町・県民税は、一月一日現在住所を有していた市町村に一年間課税されます。

年の途中で他の市町村へ(から)転出(転入)されても、一月一日の住所地の市町村へ一年分の税金を納めることになり、転出(転入)先の市町村で課税されることはありません。

町・県民税は、前年(五十九年中)の所得に基づいて計算されます。

計算方法等については、納税通知書の裏面をご覧ください。

国民健康保険税は、国民健康保険の被保険者の世帯主に課税されます。

詳しいことは、納税通知書の裏面をご覧ください。

なお、納税通知書は、四月末日現在の被保険者について計算してありますので、その後の被保険者の異動については後日計算して通知します。

## 所得税第一期分の納税は 7月31日まで

所得税は、通常、七月(第一期分)と十一月(第二期分)に予定納税をしていただき、翌年の確定申告で一年間の税金を精算することになっています。

予定納税額は、原則としてその人の前年分の申告納税額を基に、その税額の三分の一ずつに相当する金額です。

予定納税第一期分の納税額は、六月中旬に税務署から通知され、

その通知書の金額を七月三十一日までに納めることとなります。

なお、転・廃業や災害などにより、本年分の申告納税額が前年分の申告納税額より少なくなると見込まれる人は、予定納税額の減額申請を七月十五日までにすることが出来ます。

詳しくは、税務署・税務相談室へお尋ねください。



### 消火器の訪問販売 にご注意

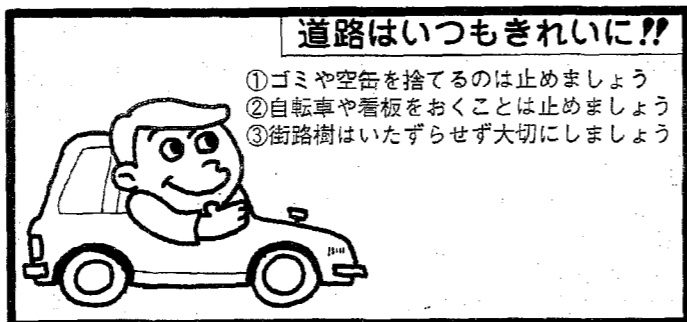
「消防署員から消火器を買わされたのだが……」という苦情が、最近また増えています。

消防署では、消火器などの販売あつせんなどは一切していません。

悪質な消火器の訪問販売を未然に防ぐため、不審に思われたら購入する前に消防署(88-2349)へ連絡してください。

一般家庭には、消火器の設置義務はありません。

### 道路はみんなのもの 大切に使いましょう



- ①ゴミや空缶を捨てるのは止めましょう
- ②自転車や看板をおくことは止めましょう
- ③街路樹はいたずらせず大切にしましょう

道路は私たちみんなの財産です。  
大切に、きれいに使いましょう。

### 小型動力ポンプ(更新配置)

近年、家庭環境の変化に伴い、一般家庭に燃える物が多くなっており、災害の発生するおそれ十分にあります。それに対応していくため、機械力の充実をはかっていくことになり、去る、6月2日消防署、業者の説明のもとで、実施試験を行い配置しました。

配置先 第4分団第6部(川西)  
機種 トーハツV38B型  
B3級 33馬力 1台



### 消防団ポンプ操法大会

去る、6月9日、第2回西川町消防団ポンプ操法大会が、曾根小学校グラウンドで行われました。当日は、快晴に恵まれ、絶好の大会日和となり、各分団から各2チーム・計8チームが出場して、日頃の訓練の成果を発揮し、白熱、接戦した競技が展開されました。

優勝された、第4分団4部は、来る7月21日鴻東村において開催される、小型ポンプ操法競技西蒲原地区大会に出場するので、ご健闘を期待します。

成績は次のとおりです。  
優勝 第4分団第4部(升岡)  
準優勝 第1分団第5部(松崎)  
3位 第4分団第3部(大関)

#### 税務職員募集

税務職員(国家公務員、初級)を次の要領で募集します。

受付期間 七月十日(水)から七月十七日(水)まで  
受験資格 昭和四十四年四月二日から昭和四十四年四月一日までに生まれた者

試験日  
一次試験 十月六日(日)  
二次試験 十一月の指定する一日  
合格発表 十二月二十日(金)

※ 詳しいことは、巻務署総務課(☎七二二三三五)へお尋ねください。

### 男子警察官募集

採用予定人員 約三十八人  
受験資格 大学既卒者または、昭和六十一年三月三十一日卒業見込みの二十七歳未満の男子  
受付期間 六月一日(土)〜七月二十五日(木)  
一次試験 八月四日(日)  
二次試験 九月上旬の予定  
※ 問い合わせは、巻警察署またはもよりの駐在所へ  
(巻警察署 ☎七二二三三三六)

## 農業委員会委員 一般選挙

### 7月21日

現在の西川町農業委員会委員の任期が七月二十七日に満了となることに伴う一般選挙の期日が次のとおり決定されました。

告示日 七月 十六日(火)  
投票日 七月二十一日(日)

各選挙区の投票所および選挙すべき委員の定数は、次表のとおりです。

選挙区名	投票所	定数
第一選挙区(鶴郷地区)	西川町役場	六人
第二選挙区(新緑地区)	西川町役場	四人
第三選挙区(升湯地区)	升湯小学校	五人

立候補を予定される方に、立候補の届出に必要な用紙は、七月二日から交付する予定ですので、役場内の選挙事務室へおいでください。

また、立候補受付事務が円滑に行われるようにするため、次のとおり届出書類の予備審査を行いますので、ご協力をお願いします。  
日時 七月八日(月)・九日(火)  
場所 役場内選挙事務室  
☎(八八)三二二

### 戸籍のはなし その4

#### 婚姻届

婚姻とは、婚姻意思の合致に基づき、法律上の夫婦関係を創設しようとする男女の結合と、その状態を継続する状態をいいます。  
婚姻が法的に認められるためには、戸籍上の届け出(婚姻届)が不可決の要件となっています。  
婚姻届の提出を忘れていたり、たとえどんなにすばらしい結婚式を挙げて、いっしょに生活していても、法律上の夫婦とは認められません。いわゆる内縁関係であつて、その間に産まれた子どもは、戸籍上「父のない子」になってしまいます。

結婚式の準備とあわせて、婚姻届の準備もしておいてください。できれば、結婚式の行事のなかに、婚姻届の署名もとり入れたいものです。  
婚姻届は、必要事項を記入のうえ、成年の証人(二人)から署名と押印をしてもらって提出してください。未成年者の場合は、父母の同意が必要です。  
婚姻届は、本人が直接役場にもつてこれないときは、知人に依頼しても差し支えありません。

離婚届は、夫婦の生存中における婚姻の解消であり、いったん有効に成立した婚姻を将来に向かって解消する行為です。離婚には、二人の合意に基づく協議離婚と、合意が整わないとき申し立てによる裁判上の離婚との二つがあります。  
離婚する夫婦の間に未成年の子があるときは、父母の一方を親権者(子を現実的に世話する者)と定めなければなりません。

#### 離婚届

婚姻によつて氏(姓)を改めた夫婦の一方は、離婚によつて法律上当然に婚姻前の氏に復し、原則として婚姻前の戸籍に復籍することになります。ただし、復籍する戸籍がすでに除かれているとき、または復氏者が新戸籍編製の申し出をしたときは、新戸籍を編製することになります。  
離婚によつて婚姻前の氏に復した人は、離婚の日から三か月以内に戸籍法の定める届け出をすれば、婚姻中に名のついていた氏を名づけることができます。  
届け出は、本籍地または住所地でもすることが出来ます。  
協議離婚の場合は、届書に夫婦の署名押印と、成年の証人(二人)の署名押印が必要です。  
裁判離婚の場合は、家庭裁判所の調停調書等の謄本を添えて、届書に訴えを提起した人が署名押印のうえ、裁判が確定した日から十日以内に役場に提出しなければならぬことになっています(証人は必要ありません)。

### ねんきん六月中に

六月中に六十歳になる人(大正十四年六月二日〜大正十四年七月一日生まれ)は、保険料を納め終わりました。  
老齢年金は、原則として六十五歳から請求することになりますが、六十歳以上で希望すれば年齢を繰り上げて請求することができます。  
この場合、年金額が希望する年齢によつて次の表のとおり減額されます。なお、この減額された額は一生続きますので、繰り上げて請求する場合はよく考えてから請求しましょう。

希望する年齢	保険料を25年間定額で納めた場合	
65歳以上	100% (565,500円)	
64歳以上65歳未満	89% (503,300円)	11% (62,200円)
63歳以上64歳未満	80% (452,400円)	20% (113,100円)
62歳以上63歳未満	72% (407,200円)	28% (158,300円)
61歳以上62歳未満	65% (367,600円)	35% (197,900円)
60歳以上61歳未満	58% (328,000円)	42% (237,500円)
	支給額	減算額

# 精神衛生相談

とき 七月八日 午後一時から  
 ところ 西川荘(当日西川荘は休みですので、お気軽におでかけください) 相談医 佐藤荘 小車先生 個人の秘密は厳守致します。精神衛生とは、精神病にかかっていないことをいわずにはなく、心の健康を保つことをいいます。精神が健康でなければ、家庭生活や社会生活を円満に営むことができません。身体の健康だけでなく、精神(心)の健康にも務めましょう。

次のような症状がありましたら、お気軽に相談においでください。

## 心配ごと相談

○七月の相談日・相談員  
 一日(月) 伝川幸松  
 八日(月) 安藤長一郎  
 十五日(月) 伝川幸松  
 二十二日(月) 伝川幸松  
 二十九日(月) 伝川幸松  
 坪井己之三郎

○時間・場所  
 午後一時から三時まで  
 老人いこいの家「西川荘」  
 ※心配ごと相談は、無料・秘密厳守。お気軽においでください。

## 日帰り旅行

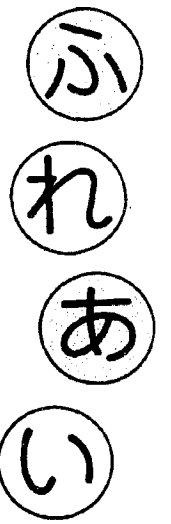
西川町 手をつなぐ親の会



「西川町手をつなぐ親の会」は身心障害児を持つ親の集りです。同じ悩みを持つ親とおしが、子どもたちと一緒に日帰り旅行を計画して、今年五月二十二日に町のマイクロスバスをお願ひし、寺泊水族館と年友温泉を訪ねました。当日の出発者は会員親子四十二人、天候にも恵まれ楽しい一日を過ごし、終始子どもたちの笑顔と厚い友情の輪の中で、青葉すがすがしい自然にとけこみ気持ちの良い汗を流すことができました。

また、今回の日帰り旅行に際し、マイクロスバスを提供いただきました。

○連絡先  
 西川町役場住民課 福祉係  
 (☎ 八八二二二一)  
 手をつなぐ親の会会長 天竺堂 大滝重作宅  
 (☎ 八八二二二一)



## 善意

このたび、平野の安沢省一さんから五月二十八日に亡くなられた妻イシシさんへのご香資のうちから十万円のご寄付をいただきました。心からご冥福をお祈りし、厚くお礼申し上げます。

なお、温いお志は、町社会福祉協議会の善意銀行を通し、ご趣旨に添い有効に活用させていただきます。

ありがとうございました。  
 西川町社会福祉協議会

## 石川多一郎さん全国表彰される



このたび新田の石川多一郎さんは、長年町教育委員として地方教育行政の振興に尽くされた功績により、新潟県市町村教育委員会連合会および全国市町村教育委員会連合会から表彰されることになり、去る六月七日、東京都 国立教育会館で行われた表彰式に出席され表彰を受けました。

## 真生グループ表彰される



去る六月十一日、長岡市厚生会館で開催された新潟県農山漁村生活改善推進大会において、西川町真田の生活改善グループである「真生グループ(代表 高井シゲ)」が、農村生活改善グループ活動に優秀な成績を収めたことにより、新潟県農山漁村生活改善グループ協議会長から表彰されました。当町では、生活改善グループが表彰されたのは、「真生グループ」が初めてで、今後他の生活改善グループの活動の励みになると、関係者一同喜んでいきます。

## おたずねします

昨年亡くなった方の昭和六十年の住民税は  
 問 わたくしの夫は昨年の十一月に亡くなりましたが、昨年中に夫が得た所得に対しても住民税は課税されるのでしょうか。  
 答 住民税は、毎年一月一日現在で住所のある人に対して、その住所の市町村が課税することになっております。したがって、昨年中に死亡された方に対しては、昭和六十年度の住民税は課税されません。

これとは逆に、一月二日以降に死亡された方に対しては、昭和六十年年度の住民税が(相続人に)課税されます。

## エネルギー問題等の講演会開催

西川エネルギー町民懇談会では、講演会を町内各種団体の後援で、次のように開催します。

とき 七月五日午後一時三十分  
 ところ 西川町商工会館  
 演題 エネルギー問題と国際情勢

(21世紀に向けての先端技術の動向)  
 講師 東北原子力懇談会専務理事 安積 義朗 氏



株式会社 田中プレス西川工場  
 (旗屋工業団地)



田中重次社長

資本金 800万円  
 従業員 40人  
 主製品 金アミ製品  
 金属雑貨

☎ 88-3288

昭和三十年燕で金アミ製品製造会社として先駆者的存在としてスタートし、当町には昭和四十九年に進出。金アミ製品を主体に金属雑貨を幅広く生産しており、燕市内の商社を通じ大阪・東京を中心とした国内はもちろん、米国・中近東・東南アジア等海外へも販路を拡大しています。

現在は、営業を行うのは燕本社、製造は西川工場となっているというところで、従業員の約八十%は地元の方がたです。拡張工事も進められており、今後とも躍進が期待されています。

### きもの着付け教室

とき 毎週月曜日午後7時30分から9時  
ところ 福祉会館  
申し込み 公民館 ☎88-2334

### せん茶教室

とき 毎週木曜日午後7時から9時  
ところ 福祉会館  
申し込み 公民館 ☎88-2334

### ☆プラネタリウムのお知らせ☆

とき 7月10日(水)午後7時30分から  
ところ 福祉会館(児童室)

放映内容

☆コトの名人オルフェウスのはなし

☆6月の空

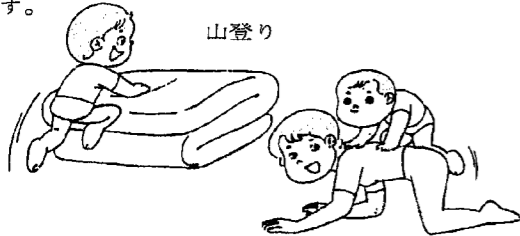
☆ハレー彗星を追ってその2 いん石と流れ星  
星座はとても美しく、神秘的です。プラネタリウ

ムで星座を学び実際の夜空で観賞いたしましょう。

### 親とする2~3歳児の体力づくり

(登ったりぶら下がったり)

子どもの大好きな運動です。身近なふとんや階段などを利用して、子どもの冒険心を満たすことができます。



山登り

柔道は、今、国内の男女学生を始め、一般の人びとから愛好され、実行されており、また、世界的なスポーツとして世界のいたる所で人びとに親しまれています。純白の柔道衣姿勇ましく、ボタン、ボタンという受身の音は、まさに壮絶なものであります。我が西川町柔道クラブの活動を紹介しますので、ご理解をいただき、多数入部くださるようお願い致します。

現在部員は総勢三十三人で、その内訳は、  
小学校一年生 二人  
六月十日号のクラブ紹介統剣道連盟の記事中、植木誠一郎さんの資格免許が「教士七級」とありましたが、「教士七段」の誤りでした。深くおわびして、訂正します。

### 訂正とおわび

多賀 忠吉(鯉一区)  
☎ 八八-六六五一  
西川町柔道クラブ理事

### ミセスレディー'85 生徒募集 婦人学級

西川町公民館主催による昭和60年度ミセスレディー'85と婦人学級を下記により開催いたします。

この学級は、公民館を場に若い奥さんをはじめ婦人の方がたが楽しく多くの友人を作り、かつ健全で心豊かな知識、教養を身につけて家庭および社会生活に生かすための学習の場です。

皆さん奮ってご参加ください。

ミセスレディー'85・婦人学級合同開講式

日時 6月30日(日) 午前9時~11時30分

会場 西川町公民館(福祉会館)

内容 ヘルシージャズダンス

講師 モダンダンス指導家 前川 厚子 先生

※ 受講申し込みをされる方は、公民館(☎88-2334)へ直接連絡してください。

なお、学級は年間学習ですので、連続して参加することで大きな糧となります。

### 老人慰問 全国民謡の唄まつり

日時 7月7日(日) 午前10時

会場 西川町福祉会館

出演者 新潟耀峰会西川支部会員外



### クラブ紹介

### 柔道クラブ

活動は、主に各種大会出場、合宿訓練およびジュニア育成をめざしています。  
毎週水曜日夜七時から九時まで 曾根小学校体育館で、基本的な受身や強化練習を行っています。  
先般白根市で行われた県下柔道大会中学生の部では、初出場ながらベスト8に食い込み、自信をつけた部員たちは、より一層練習に励んでいます。  
なお、入会金は一千元で、年会費は、  
小・中学生 二千元  
一 般 五千元です。  
連絡先 西川町柔道クラブ理事 多賀 忠吉(鯉一区)  
☎ 八八-六六五一

### 高齢者交通安全教室

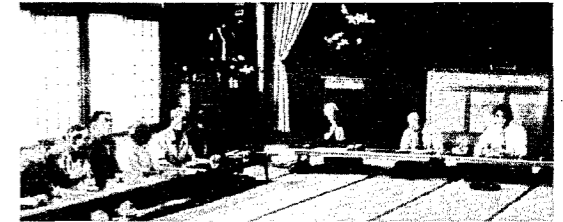
去る5月30日、高砂学級では福祉会館で、「自転車の乗り方」と「交差点での歩行横断のしかた」の2点を重点に、高齢者のための交通安全教室を開催しました。



好天に恵まれた高齢者の交通安全教室

### 高齢者人材活用研修会

去る5月28日、高砂学級では、本年度より新規に、「高齢者人材活用事業」に取り組むこととし、人材育成としての第1回目の「西川町高齢者人材活用研修会」を行いました。



花積正夫先生を囲み、熱心に研修する学級生

### 高砂学級

### 町民野球大会

お盆の恒例行事として伝統のある町民野球大会を下記のとおりに開催しますので、奮って参加してください。

期 日

予 選 7月25日~8月12日(ナイターで)

決勝大会 8月15日

雨天の場合8月18日(日)

会 場

予 選 西川中学校グラウンド

決勝大会 西川町営野球場

参加資格

①西川町に在住する中学生以上の者で、町内・部落単位とする。

②特別参加選手(1チーム4人以内)

①居住する町内・部落でチーム編成が不可能なため参加できない者については他の町内・部落チームへの特別参加を認める。

②他市町村の居住者で、西川町内の職場に勤務している者は、勤務先が所在する町内・部落のチームに限って特別参加を認める。

チーム編成

上記参加資格①または②に該当する者20人以内で1チーム編成とする。

※登録は1人1チームとし(二重登録は認めない)登録された選手以外の出場は認めない。

参加料

1チーム 2,000円(傷害保険料)

申し込み期限 7月13日(土)

申し込み先 西川町公民館

(☎ 88-2334)

代表者会議

日 時 7月17日(水) 午後7時30分

場 所 西川町公民館2階大広間

### 体力チェックしてみませんか 町民体力テスト

自分の体力をチェックし、不足している能力を高め、より一層心身を鍛錬し、体力・健康に自信をもって生活できるよう、町民体力テストを開催します。老若男女を問わず、この機会にぜひ、自分の体力チェックをしてみませんか。

期 日 7月14日(日) 午前9時集合

会 場 曾根小学校体育館・グラウンド

※集 合 一 体育館

種 目 反復横とび・垂直とび・背筋力・握力・伏臥上体そらし・立位体前屈・ジグザグドリブル

参加費 100円(傷害保険料)

その他

①参加希望の方は、運動できる服装で(運動ぐつも忘れずに)、当日直接会場へおいでください。

②雨天の場合は、体育館だけで行います。

その他詳しいことは、西川町公民館(☎88-2334)へお問い合わせください。

### 下越大会優勝 西川町 野球クラブ

去る6月2日(日)、新津市営球場において、天皇賜杯争奪軟式野球大会下越大会が開催され、西蒲原郡代表として参加した西川町野球クラブが見事優勝を飾り、県大会への出場権を獲得しました。

試合は、椎谷投手が3試合を1点に抑える好投を演じ、打線もよく援護し、チーム一丸となって優勝を勝ち取りました。

なお、県大会は、6月29日~30日、新発田市営球場で開催されますが、久びきの県大会出場でもあり、全国大会めざして一層練習に励んでいます。

また、6月9日(日)、西川町営野球場において国体軟式野球下越大会が開催され、西川町野球クラブは西蒲原郡代表として参加しましたが、惜しくも決勝で敗れ、県大会への出場はなりませんでした。

けんこうだい  
明るいかにてい

広報にしかわ

6・7月の衛生行事

月日(曜)	種 目	対 象	場 所	時 間	備 考
29日 (土)	健康なんでも相談	○乳幼児の育児相談 ○成人、婦人の健康づくり相談 ○お年寄の健康相談 ○家庭看護のしかた相談	役 場 相 談 室	午前 9:00~12:00	電話相談も お受けします
7月3日 (水)	総合検診精密検査 結果指導会	○総合検診で精密検査を受けた 人 (曾根農部地区)	福祉会館	受付 午後 1:10 ~1:30	個人通知します 健康手帳、めがね、 筆記具を持参
4日 (木)	同 上	○総合検診で精密検査を受けた 人 (貝柄地区)	貝 柄 事 務 所	同 上	同 上
5日 (金)	同 上	○総合検診で精密検査を受けた 人 (曾根町部地区)	福祉会館	同 上	同 上
6日 (土)	健康なんでも相談	○乳幼児の育児相談 ○成人、婦人の健康づくり相談 ○お年寄の健康相談 ○家庭看護のしかた相談	役 場 相 談 室	午前 9:00~12:00	電話相談もお受け します
8日 (月)	精神衛生相談	一般住民の希望者	西川 荘	受付 午後 1:00 ~ 2:00	相談医 佐湯荘 小串先生
9日 (火)	総合検診精密検査 結果指導会	○総合検診で精密検査を受けた 人 (鎧郷地区)	役場分館	受付 午後 1:10 ~ 1:30	個人通知します 健康手帳、めがね、 筆記具を持参
10日 (水)	同 上	○総合検診で精密検査を受けた 人 (升潟地区)	升 潟 小 学 校	同 上	同 上

氏名 生年月日 保護者 部署町内

小林 智 青雄 押 付  
五十嵐 功樹 隆 旗  
鈴木 達也 一夫 桑 山  
小柳 雄二 龍雄 下 二  
樋口 優貴 茂 組  
八百板 隆徳 隆一 新 二  
佐藤 友香 真理 新 二  
神田 真理 高行 新 二  
町 栄 町 区



おめでた

外 科	6・7月の救急当番医	内 科
6/30(日) 巻 町 桑原医院 ☎72-2221	6・7月の救急当番医	6/30(日) 巻 町 金子医院 ☎72-8030
7/7(日) 巻 町 町立巻病院 ☎72-3111		7/7(日) 西川町 菊部医院 ☎88-2057
7/14(日) 分水町 本間医院 ☎98-2350		7/14(日) 巻 町 西川医院 ☎72-6066

※診療時間は午後6時まで

氏名 年齢 月日 世帯主 部署町内

前山 久松 84歳 本人 六分  
藤田 洋 80歳 直樹 新栄町  
安澤 イシ 79歳 省一 平野  
石田 十郎 80歳 本人 七番町  
高橋 政二 72歳 本人 平野  
五十嵐 猛 53歳 本人 新二区  
渡辺 五市 71歳 本人 見帯  
棚橋 省一 50歳 本人 六番町  
立川 徳一 47歳 本人 矢島



おめでとう

氏名 旧姓色 世帯主 部署町内

高橋 茂夫 高橋茂夫 新栄町  
(長島) 泰子  
小林 潤一 小林平一郎 下山  
(若杉) 世津子  
金子 正平 金子正平 新栄町  
(石橋) 五月  
堀 保夫 堀 保 与兵衛野  
(長谷川) 洋子  
小林 勇人 小林 博 中 作  
(浦田) 綾子



おめでとう