

広報

# にしかわ

1984

12/10

第370号

□ 発行 新潟県西蒲原郡西川町役場 □ 編集 総務課 □ 毎月10日・25日発行

## おもな内容

スリップ事故に注意	2
法務大臣表彰に輝く	3
冬期間の「ぞみ」とし尿処理は	5
ふれあい	7
あとどけします。公民館情報	8~9
町民のうごき	10

モチつき大会  
どんぱんぱん  
どんぱんぱん

錯郷小学校

# スリップ事故に注意

例年、毎月の交通事故原因の第一位は「わき見運転」なのですが、一、二月はスリップが交通事故原因の第一位になることがあります。ドライバーは次の点に注意し、スリップ事故を起こさないようにしましょう。

△ハンドルの切れ具合  
○フェンダー内部に雪が付着したり凍結すると、タイヤと接触してハンドルの切れが悪くなります。タイロッド周りやフェンダーの内側を点検し、付着した雪は取り除いておきましょう。

△ブレーキの効き具合  
○ブレーキの効き具合



制動装置の周囲に雪が付着していると制動熱で雪が解け、駐車中に凍結してライニングとドラムをこすさせることがあります。また、温度変化でドラムに水滴が生じて凍ることがあります。このような場合には、ブレーキの制動効果の試験をかねて時々制動することが、水滴をとるよい方法です。

○エンジン関係  
冬期は、バッテリーにタオルなどを巻いておく効果があり、エンジンの始動も容易になります。また、雪がデストロビューターの中に入り、解けるとエンジンがかりません。デストロビューターを紙などで覆っておくことも一方法でしょう。

△車のスリップを防ぐ運転方法  
○自動車は、タイヤの粘着力によって路面をけって走るものです。ところが、積雪があると左・右のタイヤの粘着力にアンバランスが生じ、どちらかのタイヤが粘着力を失って空回りします。

このように、積雪・凍結道路はタイヤの粘着力の効果を少なくするという点を良く理解して運転することがスリップ事故防止の鉄則です。

このことから次の点に注意しましょう。

○雪道は安全速度で！

一般に雪道では速度を通常の1/3割ダウンして運転することが安全速度といわれています。雪道では、タイヤと路面との粘着力が失われているので、ブレーキを踏めばロックされ慣性でスキールのようになることは明らかです。ですから、雪道では「ブレーキのない車」を運転していると思つて、速度をコントロールすることが必要で。

○3急はノーサンキュー！  
冬道では、雪や凍結のため、急ブレーキ・急加速・急ハンドルなどの急のつく運転はスリップやしり振りの原因となり、非常に危険です。このような操作をしないで済むよう、ゆとりのある運転心がけましょう。

○タイヤチェーン、スコップなどの携行を！  
地域や道路によって積雪や路面状況が異なります。万一に備えて、タイヤチェーンやスコップ、砂などを携行しましょう。

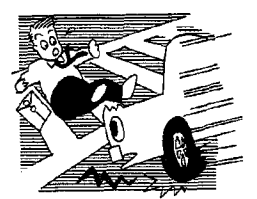
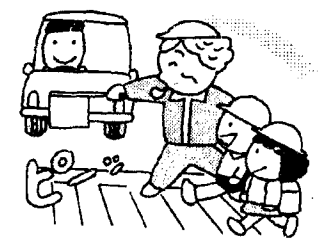
冬期間は、深夜から早朝にかけて凍結道路でのスリップが原因の重大事故が発生します。

○タイヤチェーンの装着  
タイヤチェーンは早目に装着すること。この場合、道路上で不用意にやることなく、道路外の安全な場所で装着しましょう。

深夜、早朝には事業用の車両が最も多く走行するので、これらの関係者は特に注意しましょう。

○融雪剤の散布  
スリップ注意報の出ているときや、山間地などでは融雪剤の早期散布を道路管理者に依頼しましょう。

○安全な歩行  
雪道を歩行中足を滑らせ転倒し、車にひかれる事故があります。雪道の歩行は注意が必要です。



## 税の標語入選作

「税を知る週間」の行事の一環として巻報管内の各中学校から税に関する標語を募集いたしました。税金は町や国が活動するための大きな財源となっています。これからも皆様の正しい申告と納税をお願いいたします。

## 税金で築こう我が町皆の国

西川町立西川中学校 斉藤高幸

## 法務大臣表彰に輝く

このたび当町から次の三人の方が保護司功労者として受賞されました。

法務大臣表彰  
廣井 良峰氏(下山)  
関東地方更生保護委員会委員長 表彰

長沼 善彰氏(押付)  
新潟県保護司連盟会長表彰  
山本 増一氏(中作)  
受賞したみなさんは、長年にわたり社会奉仕の精神をもって、犯罪によって保護観察を受けている人びとと常に接触をもって、その生活状況を掌握し、相談を受け、家族関係、就学、就業などの問題解決のために助言するなどして本人の更生の手助けをしたり、また地域社会での非行や犯罪防止のため

## 保護司の異動

大関の本田孫平氏は、去る五月二十四日任期満了により保護司を退任されました。本田さんは、昭和三十七年五月から二十二年間保護司に在任され、その間、町の保護司代表として活躍されるなど数かずの功績をされるされました。長い間ごろうさまでした。

また、あらたに堀上の土田藤一郎氏が、昭和五十九年十月二十五日付けをもって、法務大臣から保護司の委嘱を受けられました。

## 消火器の訪問販売にご注意

「消防署員から消火器を買われたのだが……」という苦情が、最近また増えています。

消防署では、消火器などの販売行為を一切していません。

消防署員を装った販売員は、お年寄りが留守番をしている家庭などを訪れては、「消防署の方から来た」「家庭にも消火器を置かなければならない」などと言葉巧みに消火器を販売しています。

悪質な消火器の訪問販売を未然

## 広報縮刷版配本終わる

広報発行十五周年を記念して発行された広報縮刷版も十一月末をもって配本を終わりました。

これもひとえに、町民の皆さんのご協力あればこそと感謝しております。

なお、縮刷版にはまだ若干の余裕があります。ご希望の方に三冊一組八、七〇〇円で頒布していただきますので、役場総務課庶務係までご連絡ください。



したが、西川中学校では斉藤高幸君の作品が入選いたしました。

税金は町や国が活動するための大きな財源となっています。これからも皆様の正しい申告と納税をお願いいたします。

利用回数一四三回  
テレホンガイド  
☎(八八)六六六六

町では、十一月十日から、休日の救急当番医、衛生行事予定、町の催し物案内などを電話一本で昼夜の別なく聞けるテレホンガイド(☎八八-六六六六番)を行っています。

現在まで(十一月十六日~十二月三日)の利用回数は、百四十三回で、一日あたりの利用回数は、約八回になっています。

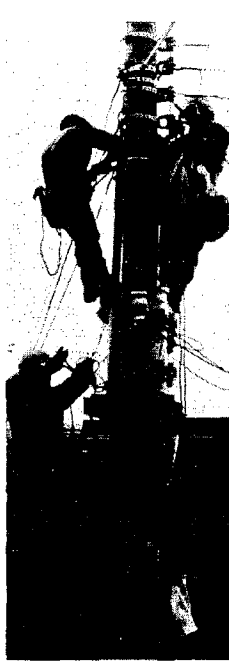
これからも皆さんのお役に立つ情報をお届けしたいと考えますので、よろしくお願ひします。

## 東北電力 作業訓練査察

去る十一月二十一日、東北電力株式会社巻営業所では、「地域繁栄の奉仕」と「電力の安定供給」および電気料金の安定維持の一環として、サービス訪問を升岡集会所で、作業訓練をかねた設備強化を新川部落において実施しました。



説明を受ける渡辺助役



# 国籍法および戸籍法の一部を改正

## 昭和六十年一月一日から施行

国籍法および戸籍法が改正され、昭和六十年一月一日から施行されますが、その主な改正点は次のとおりです。

### 一 父母両系主義の採用

これまでは、原則として生まれた時に父が日本人でなければ、その子は日本人になれなかったのですが、昭和六十年一月一日からは、生まれた時に父母の一方が日本人であれば、その子は日本人になります。

### 二 二重国籍の防止・解消

父母両系主義を採用すると、二重国籍になる子が多くなります。例えば、韓国人夫・日本人妻の夫婦から生まれた子は、これまで父の韓国の国籍を取得しましたが、これからは、これに加えて母親の日本国籍をも取得して、二重国籍になります。改正法は、このような二重国籍の増加に対処するため、新たに次のような二重国籍防止のための制度を設けました。

(一) 国籍の留保制度の適用範囲の拡大  
国籍の留保制度というのは、

例えば、アメリカ合衆国やブラジルなどのように、自国内で生まれた人に国籍を与えることとしている国(これを生地主義国といいます)で生まれたことにより二重国籍になった子は、日本の国籍を留保する届け出をしなければ日本の国籍を失うという制度です。これまでは、この制度は生地主義国だけに適用があったのですが、改正法はその適用を広げて、広く海外において出生により二重国籍となった場合にすべて国籍留保の届け出を必要とすることになっています。

先の例の韓国人夫・日本人妻間の子が国外で生まれた場合にも、この制度が適用されることとなります。

(二) 国籍の選択制度の新設  
この制度によれば、二重国籍者は、原則として二十二歳になるまでに日本の国籍か外国の国籍のいずれかを選択しなければなりません。日本の国籍を選択するには、

外国の国籍を離脱するか、または「日本の国籍を選択し、かつ、外国の国籍を放棄する」旨の選択の宣言を市区町村長に届け出ることによってします。

外国の国籍を選択するには、日本の国籍の離脱を届け出ることなどによってします。

また、法律に定められた国籍選択の期限を過ぎても選択をしないという、法務大臣から催告され、一カ月以内に選択をしないと自動的に日本の国籍を失うこととなります。

### 三 帰化条件の改正

これまでは、日本人と結婚した外国人の帰化条件(帰化するための最低限の条件)は、その外国人が夫であるか妻であるかで居住の条件などに差異がありました。

改正法では、これを同一にして、三年以上国内に居住していること(結婚が三年以上続いている場合には、一年以上国内に居住していること)が必要になりました。

このほか、これまでは、帰化申請者本人に独立の生活能力のあることが必要とされていましたが、改正法では、原則として世帯単位で生活能力が判断されることになりました。また、帰

化の時に外国の国籍を失うことが必要とされる二重国籍防止条件についても、特別の事情がある場合には、例外として帰化が認められることになっています。

### 四 届け出による国籍の取得

父母両系主義は、昭和六十年一月一日以降に生まれた子に適用されますが、この日より前に生まれた子には適用されません。しかし、国際結婚をした日本人女性の子で、改正法施行の日(二十歳未満(昭和四十年一月一日から昭和五十九年十二月三十一日まで)に生まれた子)であるものについては、一定の条件の下で、施行後三年間に限り法務大臣に届け出ることによって日本の国籍を取得することができます。

### 五 国際結婚をした人の氏の変更

外国人と結婚しても、結婚した日本人の氏が変わらないのは、これまでと同じですが、改正法は、その人が希望するときは、結婚の日から六カ月以内に市区町村長に届け出ることによって外国人配偶者と同じ氏を名乗ることができることになりました。詳しいことは、新潟地方事務局へお問い合わせください。  
☎〇二五二二二二一五六一

# 冬期間の「ゴミ」と「し尿」処理は

冬の間の「ゴミ」と「し尿」の収集は、次のように行いますので、みなさん一人ひとりが必ず守り、「きれいな町づくり」をお願いいたします。

- ◎ ゴみ
  - 一、収集日の前日から出すことのないよう、決められた日の朝に分別(燃えるごみ、燃えないごみ、プラスチック類、大型ごみ)して出してください。
  - 二、紙袋やダンボール箱で出されるごみ、袋やダンボール箱が水分を含み、やぶれて困ります。必ずポリ袋などに入れて出してください。
  - 三、大雪で収集車が動けない日を除いて、決められた日に収集いたします。
  - 四、大雪で収集車が動けない時は収集日・収集場所の変更を行うこともあり、その場合は区長、公衆衛生推進委員を通じて、各家庭に連絡いたします。
  - 五、大雪で収集できない時は、ポリ袋などに入れて家に置き、ごみ収集車が通れる日に決められた収集場所へ出してください。
  - 六、特に、危険物の収集につきましては、年末の清掃により各家

庭から相当量出ると予想されますので、一月の第一週の収集日を繰りあげて、十二月二十五日から二十八日の第四週に収集いたします。

- ◎ し尿
  - 一、雪の降る前に「くみとり」をすませてください。
  - 二、冬の間は、雪のために収集車が動けない場合がありますので早めに「くみとり」の予約をしてください。
  - 三、浄化槽は、雪の降る前に消毒液の有無や、機械の故障などを点検しておいてください。
  - 四、機能の低下を防ぐため、浄化槽の上に物を置いたりしないでください。特に除雪、雪おろしなどにより浄化槽が埋まってしまわないよう注意してください。

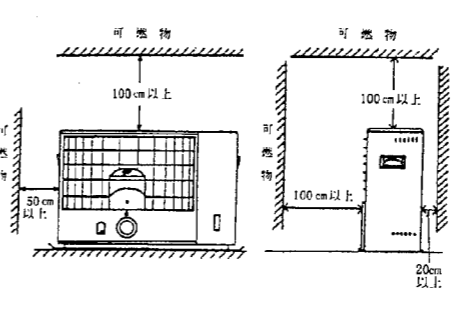
## 年末年始のごみ収集のお知らせ

年末年始のごみ収集を次のとおり行いますので、よろしくお願いたします。  
◎臨時ごみ収集日

- 十二月二十九日(土) 三十日(日) 三十一日(月)
- ◎臨時危険物収集日  
一月の第一週の危険物収集を繰りあげて年末に行いますので、出される曜日をまちがわずに、必ず当日の朝に出してください。  
十二月二十五日(火) 二十六日(水) 二十七日(木) 二十八日(金)
- ◎臨時休業日  
一月一日(火) 二日(水) 三日(木)

- し尿処理  
センターの休みについて  
◎臨時休業日  
十二月二十九日(土) 三十日(日) 三十一日(月)
- 一月一日(火) 二日(水) 三日(木)

臨時教育審議会では、九月五日の第一回総会以来、我が国の教育のあり方について審議を進めていますが、審議に当たって広く国民の皆さんのご意見、ご要望を十分お聞きしたいと考えております。個人・団体を問わず、国民の皆さんからの教育改革などに関するご意見などをお寄せくださるようお願いいたします。  
ご意見などは、書面により左記までお送りください。  
(あて先)  
〒100東京都千代田区永田町一六  
一、臨時教育審議会事務局  
川や湖の水質を守るために  
1、有リン合成洗剤の使用はやめましょう。  
2、洗剤は表示されている量を守り、過度の使用は避けましょう。  
容器の表示をまず読んで  
カップで計って適正使用  
洗剤の使いすぎや有リン合成洗剤は水質汚濁の原因の一つとなります。県では県民の皆さんに洗剤の適正な使用をお願いしています。



石油ストーブの安全使用を  
毎年、冬期間は、石油ストーブによる火災が多く発生しています。その原因としては、石油ストーブの周囲に衣類などを干したまま外出し、火災になるケースが目立ちます。  
こうした火災を予防するため、安全な距離(空間)が定められていますので、次の例を守り、火災を出さないようにしてください。  
暖房器具を使用する前には、点検、整備をお忘れなく。  
「あとでより、いまが大切、火の始末」

### 農業用軽油引取税免 税証の交付について

巻財務事務所では、農業用機械に使用する軽油の免税証の交付申請を次のとおり受け付けますのでお知らせします。

なお、今回から春と秋の一年分をまとめて交付することとしたので間違いのないように申請してください。

- 一、日程
  - (一)共同申請(軽油の購入先が同一の人がまとめて申請すること)は、農協または軽油販売業者で取りまとめて昭和六十年一月十九日(土)までに申請してください。
  - (二)個人申請(共同申請以外の場合)は、昭和六十年三月の毎週金曜日午後一時二十分から三時まで当財務事務所を受け付けます。
- 二、必要なもの
  - ・表中の○印を持参すること
  - ・受託耕作を行う人は、○印のほかに次のものが必要です。
  - 農作業の受託承諾書
  - 委託者の耕作面積証明書(委託する面積を明記)
  - ・申請書の用紙は当所に備えてあります。
- 三、注意事項

	初めて申請する人	既に使用者証の交付を受けている人	並行してある機械を新たに追加する人	個人から共同に変更する人	共同から個人に変更する人
機械所有証明書または販売証明書	○		○		○
耕作面積証明書	○	○	○	○	○
免税軽油使用者証		○	○	○	○
印	○	○	○	○	○

(一)秋の分だけ必要な人も、今回申請してください。

(二)免税軽油は、免税証と引き換えに引き取ってください。申請日以前に引き取った軽油は、免税の対象となりません。このことに違反すると、地方税法の罰則規定が適用されます。

(三)指定日時以外や農作業が始まってから後の申請は、受け付けないことがあります。

不明な点がありましたら、巻財務事務所問税係までお問い合わせください。

### 昭和六十年商業統計 調査のポスター募集

通商産業省では、我が国商業の実態を掌握するために、昭和二十七年から「商業統計調査」を実施しています。この調査は、全国約三〇〇万にのぼる商店を対象とする大規模調査であり、その調査結果は、国のさまざまな施策の重要な基礎資料となるのみならず、各種の研究機関などにおいても、広く利用されています。

本調査は、三年に一度の調査であり、来年六十年がその実施年に当たります。そこで、通商産業省では、本調査の実施を全国の商店の方がたにお知らせするための広報用ポスターを広く皆さんがたから募ることにいたしました。多数の応募をお待ちしています。

▼応募作品の内容

- (一) 作品は、調査の対象となる商店(卸売業・小売業)が商業統計調査に対する理解を深め、その協力が得られる内容のもので、未発表のものとしします。
- (二) ポスターの規格など
  - (ア) 用紙の大きさは、縦五十九cm、横四十二cm(A2判)で縦長に使用。
  - (イ) 使用する色四色以内(白色は一色と数えない)。
- (ウ) 図案には、「通商産業省」「商業統計調査」、「昭和六十年五月一日」の文字を必ず入れてください。
- (エ) 写真は使用しないでください。
- (オ) 応募するポスターの裏面には、「住所・氏名・職業(学生の場合は学校名)」を必ず明記してください。
- (三) 入選作品の著作権は、通商産業省に帰属し、応募作品は返還いたしません。

○締め切り日  
昭和六十年一月十五日

○応募先  
千九五一  
新潟市学校町通一番町六〇二  
新潟県企画調整部統計課  
千一〇〇  
東京都千代田区霞が関一ノ三  
ノ一 通商産業大臣官房調査統計部商業統計課

### 十二月の納税

十二月は、固定資産税第三期分の納期です。

納税は、口座振替ですと納め忘れもなく便利です。

せっかくの口座振替制度も残高が不足しますと不納となりますので、時どき残高確認を心掛けましょう。

### 税のプロムナード ヤッタ、二世誕生

十二月生まれの赤ちゃんは親孝行—サラリーマンの方ならよく聞く話です。理由は、年末に生まれた赤ちゃんでも、その年一年分の扶養控除がすべて適用されるため、人によっては、年末調整で税金が戻りニッコリ、といった場合もよく見受けられます。

ところで、赤ちゃん誕生と税金のかかり合いはもう一つあります。それは医療費控除のことで、出産費用がこれに該当するからです。

赤ちゃんが生まれたら、まず、勤め先に扶養控除(異動)申告書を出して扶養控除を受け、次に翌年の確定申告で医療費控除を受けるという順序になります。この際、医療費の領収書をお忘れなく。両控除とも、税の面からの子育てのお手伝いなのです。



### 頑張ってます

◇弥彦神社奉納銃剣道大会◇  
十一月十一日(日)、西蒲連合主催により開催されました。

試合は、一本勝負のトーナメント戦で争われ、一般団体戦に西川支部から三組出場し、次の成績を収めました。

中でも、込山、福井、石川の中学生トリオは、昔とったきねづか組(一般経験者)を二組破って、堂々の三位入賞です。

優勝 市井栄吉  
◎中学生個人戦  
優勝 石川直克  
優優勝 込山勝時  
第三位 福井俊郎

◇県選手権大会◇  
十一月十八日(日)、水原町総合体育館で開催されました。

一般団体戦では、一回戦で、前回大会準決勝で敗れた三条Aと対戦しましたが、1対4で借しくも敗れました。

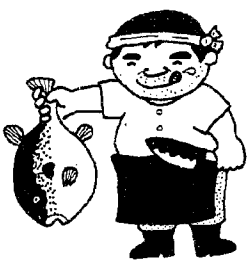
- ◎一般個人戦
- 第三位 近藤一行二段  
川原昌義三段  
市井栄吉五段
- 第三位 込山勝時初段  
福井俊郎一級  
石川直克一級
- ◎中学生個人戦  
優勝 込山勝時
- ◎高校生団体戦  
準優勝 辻 秀正初段  
田村一男初段  
多賀則夫二段

### 地方産業育成資金 借入申込受付中

貸付限度額 三百五十万円  
貸付期間 二年以内  
貸付利率 年六・八五%(信用保証付 年六・三五%)  
貸付対象者 町内に住所、もしくは事業所を有する者で表に定める事業を営んでいる中小企業者。

※借入申し込みの方は、役場産業課、商工会またはお近くの金融機関にお尋ねください。

対象業種
鉱業、建設業、製造業、卸売業、小売業、運輸・通信業、サービス業。ただし、風俗営業等取締法(昭和二十三年法律第二二二号)第一条に規定する風俗営業およびサービス業のうち娯楽業、医療業を除く。



### ふれあい 日帰り旅行に思う

「山は錦綉と為りて宛も燃えるが如し」去る十一月四日、身障者の会で行った、秋の研修旅行は、好天に恵まれて文字通りの紅葉見物だった。目的地の「みかぐら温泉」に近づくにつれ、遠々飯豊連峰は、初冠雪で白々と、目前の会越の山々は燃えるような紅一色、その下を流れる只見、阿賀の両河川の青、さながら一幅の名画を見るような風景であった。こんなすばらしい旅行ができたのは、陰に「みずほ」保育園長の大きな協力があつたればこそと思う、それは旅行を目前にして予約しておいた「マイクロボス」二台の内一台が故障で使用不能とのこと、しかし連休をひかえての旅行シーズン、知る限りの業者に手配しても、すべて約束済みとの返事、途方に暮れて、だめでもともとと人を介して、「みずほ保育園」にお願ひしたら意外にも「私のところの車で間に合ったらどうぞ」とのこと、まだ信じかねている私に、「消費したガソリンだけ返して



もらえれば、借り賃とか謝礼などは一切無用、運転手の手配も心配なく」と、さりげなく伝えてくださる。園長さんのご好意に甘えての、旅行であった。

また、せっかくの休みを棒に振って協力して下さった運転者の方がた、手話通訳のためにと参加を申し込んで下さった「ボランティア」の方、多数の協力者があればこそ、終生の思い出に残るような楽しい旅行ができたものと思う。「家に閉じこもりがちな身障者が外に出ることは良いことです」と、日ごろ励まして下さる町長さんの言葉を思い出しながら、今回の旅行に、ご協力下さった関係者の方がたに、紙面を借りてあらためてお礼を申し上げます。本当にありがとうございます。



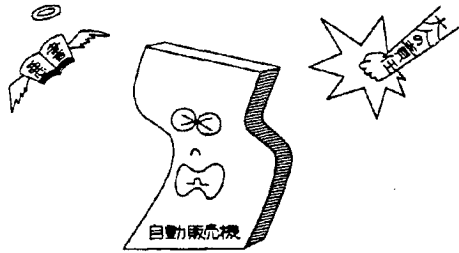
### 青少年によい地域環境を

青少年を健全に育てるには、心身の成長に好ましい物的、精神的環境を与えることはもちろんですが、家庭をつつむ地域においてもよい環境をつくりあげることが課題となっています。

ボランティア活動による安全な遊び場づくり、交通事故や水死事故を防ぐための危険箇所の点検・施設整備、悪書の入った雑誌自販機の撤去、町内清掃美化、町内掲示板などが落書きされたら粘り強く消していくというような住民の態度が必要です。こうした地域環境づくりの中から、知らず知らずのうちに他人の子をもわが子同様にしかる(ほめる)ことができるような教育力が地域に備わっていくのではないのでしょうか。

町内・部落、となり近所で、青少年の正しく、たくましい成長の芽を育てましょう。

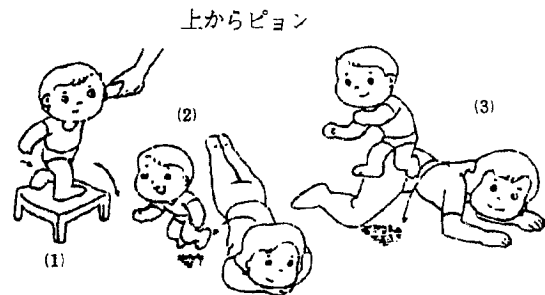
(西川町青少年育成町民会議)



### 親とする2~3歳児の 体力づくり (跳んだり 降りたり)

跳びあがるのはかなり難しい動作なので、はじめは床から自力で足が離れなくとも跳ぶまねをして、しだいに跳ぶ跳び降りという感覚を身につけることが主になります。

跳び降りる動作は足の筋肉に大きな負担がかかるため、とくに注意して順を追ってやらせる必要があります。



### 町の歴史や言い伝えなどの 原稿募集

古くから伝わる習慣、行事、言い伝え、史料などを後世に伝えることを目的に、文化財調査審議委員会を中心に町史考を編集しています。

このたび、広く町民の皆さんから原稿を募集して一層の充実をはかりたいと思いますので、多数の寄稿をお待ちしています。

内容は、冒頭にかかげたとおりですが、字数や形式などは問いませんのでふるって投稿してください。

また、古文書や、古道具、家宝などお持ちの方も、史料などとして紹介したいと思っておりますのでお申し出ください幸いです。

なお、寄稿は随時ですが、できれば1月中ごろまでに投稿いただければ、なお幸いです。

問い合わせは、公民館へ ☎88-2334

### 今年もやります!クリスマスつどい

昨年好評だったクリスマスつどいを、今年も次のとおり開催します。

このつどいは、町の体育指導委員協議会が主催し、町民の親睦と友情の輪を広げるため、ダンスにゲームに楽しいひとときを過ごそうというものです。

暮れも押しせまり、何かと心せわしい時期ではありますが、みなさんの参加をお待ちしています。

とき 12月23日(日) 午後7時から

ところ 福祉会館 1階講堂

会費 1人 1,500円

内容 ゲーム、ダンス、おたのしみ抽選、懇親会

参加希望者は、12月17日(月)までに、公民館☎88-2334番へお申し込みください。

西川町体育指導委員協議会

### ☆プラネタリウム

#### 投映のお知らせ☆

とき 12月20日(木) 午後7時30分から

ところ 福祉会館(児童室)

投映の内容

- ・オリオン星座のはなし
- ・12月の夜空
- ・宇宙への旅立ち80万キロ宇宙の旅

冬の夜空は、星座がたくさん見られます。8時ころになれば、晴れた夜空にペルセウス座、アンドロメダ座、ペガサス座、カシオペア座、ぎよしや座、オリオン座などが見られます。

プラネタリウムで勉強して、実際の夜空で本物をさがしてみましよう。



### 婦人学級開催(第5回)

とき 12月13日(木) 午前9時30分から

ところ 福祉会館

内容

- ・映画「婦人のライフサイクルと学習課題」
- ・講演「これからの婦人はどうあるべきか」
- ・講師 新潟女性史クラブ代表 倉元正子 殿

※参加希望者は、12月10日(月)までに、公民館☎88-2334へ、申し込みください。

### 「青少年創造性開発育成基金」

#### へのご協力を

社団法人発明協会では、子どもたちに科学的思想に基づく生活態度の育成と創造力豊かな人間形成を図ることを目的とし、各県、市町村に「青少年創造性開発育成基金」の設置および維持運営に努めておりますが、この事業の一層の拡充と活発な活動のため「青少年創造性開発育成基金」を設け、次により広く一般から寄付金をお願いしております。

皆さんのご協力を賜りますよう、お願い申し上げます。

- 募金目標額 10億円(新潟県1千万円)
- 募金期間 昭和58年1月から昭和60年12月まで
- 申し込み 寄付の受付窓口は、発明協会新潟県支部
- 優遇措置 所得税法上の寄付金控除などの特例が受けられます。
- 問い合わせ 発明協会新潟県支部
- 所在地 新潟市鏡西1丁目11-1

☎(0252)-44-9168

### 60年を走り出そう! 第13回町民元旦マラソン大会

一年のスタートはマラソンで、恒例の第13回町民元旦マラソン大会を次のとおり開催します。

新しい年昭和60年をマラソンで走り出しましょう!

とき 昭和60年1月1日

受付 午前9時 福祉会館 ※実施の場合は、午前8時に花火を打ち上げます。

開会式 午前10時

出発 午前10時30分

種目

- Aコース(約4.6 km)
  - ・1組 中学生から30歳までの男子
  - ・2組 31歳から40歳までの男子(ただし、希望者は、1組に参加できます。)
- Bコース(約1.9 km)
  - ・1組 小学生男子・2組 小学生女子
  - ・3組 中学生以上の女子・4組 41歳以上の男子

表彰(上の各組ごとに)

- 優勝 賞状、優勝杯(持ち回り)、メダル
- 2、3位 賞状、メダル
- 4~6位 賞状

特別賞

また、完走者全員に完走証を贈ります。

参加申し込み

参加者は、本紙に折り込んである参加申込書に所要事項を記入し、大会当日、受け付けへ提出してください。

なお、小・中学生が申し込みの場合には、保護者の承諾印が必要です。

また、参加申込書は公民館にも用意してありますので、12月28日(金)までにおいでください。

参加費 参加費(傷害保険料)として、1人100円を大会当日納入してください。

# 12月の衛生行事

月日(曜)	種 目	対 象	場 所	時 間	備 考
15日 (月)	健康、 なんでも相談	○乳児・幼児の育児栄 養相談 ○成人・婦人の健康づ くり相談 ○お年寄りの健康相談 ○家庭看護のしかた相 談	役 場 相談室	午前 9:00~12:00	電話相談にも応 じています。
21日 (金)	乳児・産婦 健康相談	①S59年10月生まれと 母親 ②前回未受診者	福 祉 会 館	受付午前 9:00~10:00	母子手帳・通知 ハガキ持参。
22日 (土)	健康、 なんでも相談	○乳児・幼児の育児栄 養相談 ○成人・婦人の健康づ くり相談 ○お年寄りの健康相談 ○家庭看護のしかた相 談	役 場 相談室	午前 9:00~12:00	電話相談にも応 じています。

## 毎月第3日曜日は 家庭の日です

12月  
16日

家庭は人間生活の基本的な場であり、青少年の健全育成面からみても最も重要な基盤です。

明るく健全な家庭環境づくり、好ましい親子関係の確立、愛情と信頼に結ばれた人間関係の育成について、ちょっと手をやすめて考えてみてください。

### ◎家族で話し合しましょう

冬の健康、防火対策、年末年始のごし方、冬休み、わが家の今年の10大ニュースなどについて家族で話し合しましょう。

### ◎レクリエーションについて

しり取り遊び、カルタ取り、トランプなどをしてみましよう。

冬は、とかくこたつにしがみついたりしがちですが、お天気をみては戸外へ出かけ、体力づくりをしましょう。

### ◎家事はみんなでいきましょう

戸締まり、防火点検、すすはらい、正月の準備など、家事はみんなでいきましょう。

年賀状書きなども早めにすませましよう。

### ◎12月は、年の終わりのひとつのふしめです

昭和59年を静かにふり返り、一年間の自分の言動をかえりみましよう。

(西川町青少年育成町民会議)  
(西川町青少年問題協議会)

## 年賀状は お早めには

年賀状の受け付けは、十二月十五日(日)から開始します。年賀状は、年末押し迫ってからお出しになりますと、元旦の配達に間に合わなくなる場合もありますので、お早めにご準備いただき、なるべく十二月二十日(木)までにお出しくださるようお願いいたします。

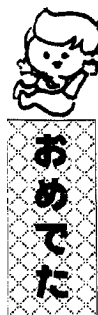
曾根郵便局

## 12月の救急当番医

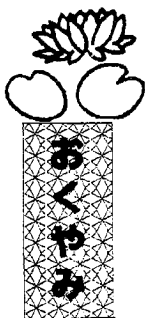
外 科		内 科	
12/16 (日)	吉田町 県立吉田病院 ☎ 92-5111	12/16 (日)	巻 町 古 寺 医 院 ☎ 72-2016
12/23 (日)	吉田町 県立吉田病院 ☎ 92-5111	12/23 (日)	西川町 和 田 医 院 ☎ 88-2134
12/30 (日)	分水町 本 間 医 院 ☎ 98-2350	12/30 (日)	西川町 吉 田 医 院 ☎ 88-6650
12/31 (月)	新潟市 新潟中央病院 ☎ (0252)45-4101	12/31 (月)	西川町 遠 藤 医 院 ☎ 88-2204

※診療時間は午後6時まで

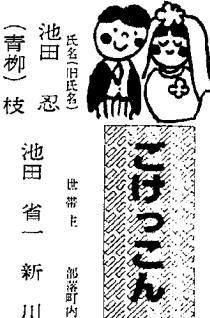
氏 名	生 月 日	保 護 者	部 落 町 区
高橋 鈴木	87	高橋 孝吉	野山
高橋 智恵美	79	高橋 孝吉	野山
高橋 正純	75	高橋 孝吉	野山
石山 朋子	75	石山 靖男	野山
中澤 由希	75	中澤 浩太	野山
大島 恵里	75	大島 浩太	野山
石黒 友絵	75	石黒 十三夫	野山
渡邊 久美子	75	渡邊 正弘	野山
八百板 強将	75	八百板 正士	野山
藤見 正士	75	藤見 正士	野山



氏 名	年 齢	死 亡 世 帯 主	部 落 町 区
高橋 キン	87歳	否	野山
小山 静子	38歳	否	野山
権瓶 ミチ	79歳	否	野山
齋藤 惣吉	75歳	本人	野山



氏 名	年 齢	死 亡 世 帯 主	部 落 町 区
赤川 謙一	75歳	否	野山
池田 忍	75歳	否	野山
石黒 敏雄	75歳	否	野山
石黒 英春	75歳	否	野山



氏 名	年 齢	死 亡 世 帯 主	部 落 町 区
池田 省一	75歳	否	野山
赤川 清一	75歳	否	野山



※記事中の電話番号は、十二月十二日局番変更後のものです。