

報にしかわ

1983
12/25

第347号

発行 新潟県西蒲原郡西川町後藤 編集人 総務課 毎月10日・25日発行

過
去
行
く
83

おもな内容

雪に負けなす明る朝刊	2
雪季農耕用(軽油)免税証を交付	3
トビックス	4
ふりかき	6
丹波赤松・松のぼる	7
新潟県立の歴史と新潟県立の発展 市長のふりかき	8

雪に負けない 明るい町に

去る十一月十八日福祉会館で除雪対策会議を開き、冬期間道路交通の確保について関係機関と協議し、町では例年通り、町内主要道路及び生活関連道路の機械除雪を実施し、冬期間道路交通の確保を図る予定であります。除雪に当たって次のことに留意くださることも町内、部落の協力もごより町民各位の各段のご協力をお願いいたします。



スムーズな除雪はみなさんの協力で

- 一、消火栓等の判明出来るよう赤い布切れを付けて明示してください。
- 一、路上看板塵埃(じんあい)箱ドラム缶等の残置のないようにしてください。
- 一、埋設等も同様事故のないよう処置するとともに、特に路面と構造物の段差がないよう補修してください。
- 一、道路の側溝と人家の入口の高差のある箇所に斜めにして蓋をかけてある所が見受けられるが撤去してください。
- 一、バス停留所の表示標は路側に寄せ、除雪に支障ない箇所に移動させるよう今一度巡回点検してください。

路上駐車してある道路は後回しになります

路上駐車していると本人はもとより近所の人にも迷惑します。路上駐車しないでください。

一、通学、通園途上の児童には除雪作業中の機械に接近することは、非常に危険ですので各家庭で注意してください。

一、除雪作業車の通過後、各自の出入口を塞ぐことが多いが、各



位の協力で出入口の通路を確保されるよう、また、除雪後残雪を車道内に投棄しないでください。

議会情報

月日	事項
11月29日	寒雪地帯町村議会議長
30日	全国大会・町村議会議長全国大会(東京都)堀内議長出席
12月2日	西蒲原郡町村議会議長会副議長研修会・中ノ口村(遠藤副議長出席)議員定数減少問題調査
3日	
5日	特別委員会(岡田・渡辺・田中・稲田・高橋)
	(三)・二村・堀内各議員出席
10日	三方町村地域振興連絡協議会役員会(堀内議長・遠藤副議長・事務局長出席) 町部区長会議(議長出席) 全員協議会(議長外十名出席)

スリップ事故に注意

例年、毎月の交通事故原因の第一位は「わき見運転」なのですが、一、二月はスリップが交通事故原因の第一位になることがあります。ドライバーは次の点に注意し、スリップ事故を防止しましょう。

〈車両点検〉

○ハンドルの切れ具合
フェイダー内部に雪が付着、凍結すると、タイヤと接触してハンドルの切れが悪くなります。

○タイヤの回転やフェイダーの内部を点検し、付着した雪は取り除いておきましょう。

〈車のスリップを防ぐ運転方法〉

自動車は、タイヤの粘着力によって路面を蹴って走るものです。ところが、積雪があると左、右のタイヤの粘着力にアンバランスが生じ、どちらかのタイヤが粘着力を失って空回りします。

また、雪がテストリビューターの中に入り、融けるとエンジンは絶対にかかりません。テストリビューターを紙などでおおっておくことも一方法でしょう。

○ブレーキの働き具合

制動装置の周囲に雪が付着していると制動熱で雪が融け、駐車場に凍結してライニングとドラムをこす着させることがあります。また、ドラムに温度変化で水滴が生じて凍ることがあります。

このような場合には、ブレーキの制動効果の試験をかねて時々制動することが、水滴をとるよい方法です。

○エンジン関係
冬期は、バッテリーにタオルを巻いておく効果があり、始動も容易になります。

このように、積雪・凍結道路は、タイヤの粘着力の効果を少なくするということとを良く理解して運転することがスリップ事故防止の鉄則です。

このことから次の点に特に注意しましょう。

○雪道は安全速度で
一般に雪道では速度を通常の1から3割ダウンして運転することが安全速度といわれています。

雪道では、タイヤと路面との粘着力が失われているので、ブレーキを踏めばロックされ慣性でスキーのようになることは明らかです。

〈凍結、積雪道路での交通安全事故防止〉

冬期間は、深夜から早朝にかけて凍結道路でのスリップが原因の重大事故が発生します。

○タイヤチェーンの装着
タイヤチェーンは早目に装着すること。この場合、道路上で不用意にやることなく、道路外の安全な場所で装着しましょう。

深夜、早朝には事業用の車両が最も多く走行するので、これらの関係者は特に注意しましょう。

春季農耕用 軽油 免税証を交付

例年のとおり、巻財務事務所では、農業用耕うん機に使用する軽油の免税証を次の日程により交付します。

一、免税証の交付日程
(一)共同申請は、農業協同組合、石油販売業者等ととりまとめて、一月二十日までに申請することになっております。

(二)個人申請は、三月二日から三月三十日までの毎週金曜日午後一時三十分から三時三十分までのあいだに巻財務事務所で行います。

二、免税申請当日持参するもの
注(一)〇印が申請当日必要な書類です。

(一)機械所有証明書および耕作面積証明書は、市町村長または農業委員会が発行するものをいいます。

(二)耕作の委託を受ける人は、(一)の書類に加えて次の書類を持参してください。

ア、委託者の耕作面積証明書(一部分委託を受ける場合はその委託を受ける面積のみ表示する)

イ、農作業の受委託承諾書

四軽油以外の油、たとえばガソリン、ハイオク、灯油等を使用

申請の区分	新規にする人	耕作面積証明書の交付を受けている人	耕作面積証明書の交付を受けていない人	共同申請による人	共同申請による共同申請者
機械所有証明書	○	○	○	○	○
耕作面積証明書	○	○	○	○	○
印鑑	○	○	○	○	○
免税軽油使用者証	○	○	○	○	○
使用者証交付申請書	○	○	○	○	○
免税証交付申請書	○	○	○	○	○
変更申請書	○	○	○	○	○
返納	○	○	○	○	○

以上のとおりですが不明の点がありましたら、巻財務事務所開税係までお問合わせください。

交付場所(用章しるす)

みんなでサイクリング 第2回元旦サイクリング

(弥彦神社まで初詣)

期 日 昭和59年1月1日(雪・雨天の時は中止)
 集合時間 正午
 出発12時30分
 集合場所 西川町福祉会館前
 コース 福祉会館→巻→吉田(大鳥居)→弥彦神社
 →岩室→下山→福祉会館
 参加対象 中学生以上の者で、変速ギア付の自転車
 で参加できる方

※なお、詳しくは次のお店に問い合わせください。
 ▶サイクリング相談店
 ☆はやかわ輪店(4番町) ☎2265
 ☆こばやし輪店(8番町) ☎2157
 (西川町サイクリングクラブ)

親とする2~3歳児の体力づくり

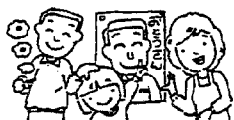
(引っぱり押し押し)

引られるという感覚を体験すると、自分で引くことも上手にできるようになります。



青少年をすこやかに育てるために

子どもに努力や完成のよろこびを体験させる



親の高のぞみをおしつけるのではなく、その子なりの力で、できあがったことを認めてやりましょう。

西川町青少年育成町民会議
西川町青少年問題協議会

産業別最低賃金 効力発生日(実施日) 昭和58年12月15日

食料品製造業

1日.....3,465円

時間給労働者については1時間434円

出版・印刷・同関連産業

(速記・筆耕・複写業を含む)

1日.....3,634円

時間給労働者については1時間455円

卸売業・小売業

1日.....3,385円

時間給労働者については1時間424円

スキー教室開設

西川町スキークラブでは、スキー愛好者の親善と融和、技術向上を図るため、スキー教室を計画しました。

みなさん誘い合わせて、多数の参加をお待ちしています。

- ▶とき 第1回 1月22日(日)
- 第2回 1月29日(日)
- 第3回 2月5日(日)

▶ところ 各回とも池の平スキー場

▶定員 各回とも50名

▶申込み及び問い合わせ先

スキークラブ事務局
(斎川スポーツ店 電話 2068)



第8回「歴史を考える町民講座」開催

～鑑潟・新川を中心に～

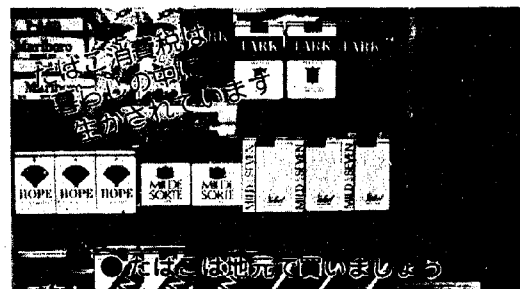
西川町公民館主催による「歴史を考える町民講座」の第8回目を次のように開催します。

- ▶日時 1月11日(水)
午後7時～午後9時
- ▶会場 西川町公民館
(福祉会館・1階講堂)
- ▶講師 土地改良史編集室長
久保安夫先生
- ▶演題 「西蒲の土地改良史(2)」
～鑑潟・新川を中心に～

※ お正月気分が抜けない時期でもありますが、郷土西川町の歴史について、興味・関心のある方、奮ってご参集ください。

消防出初式

- ▶日時 1月6日(金)、午前8時30分
- 警鐘を点打します。



初春の色と香り

シクラメン

お正月に色と香りを添える花として、昨年の10月頃に種植えされたシクラメンの花が、今、市場へ向けて出荷の最盛期を迎えている。

この花は赤・白・ピンク・紫などの鮮やかな色彩とさわやかな香りで、「初春の色と香り」を感じさせてくれるであろう。(六分部落にて)



トピックス

火災避難訓練(西川中学校)



午前十時五十三分、二階会議室付近から出火。先生方は、ただちに生徒を誘導して体育館へ避難……。

これは今月十日に行われた西川中学校の火災避難訓練の一コマです。突発的に起こる火災に備えて実施されたもので、本番さながらに行っていました。一方、出火から避難終了まで、なんと四分三十五秒という素早さでした。これからの季節、火気を扱う機会が多くなりますので、火の元には十分注意してください。

ファミリークリスマスパーティー

ライオンズクラブと ひまわりの会

今年で、三回目になるライオンズクラブとひまわりの会によるファミリークリスマスパーティーが、十二月十九日ドライブインいな川で催された。

会場は、ファミリークリスマスマスの名にふさわしくヨチヨチ歩きの子供から、お年寄り、ひまわりの会員多数が参加して、ごちそうを食べ、お楽しみ抽せん会やサンタクロースからのプレゼントに歓声をあげ、楽しい夜を過ごしていた。最後に参加者全員が手をつなぎ「星影のワルツ」を合唱してパーティーの幕を閉じた。

このパーティーの様子が、十二月二十日午後五時から、テレビ新潟「愛は地球を駆けめぐる」に放映される予定です。



生命保険と税金

多くの家庭では、病気や交通事故など突然の災難に備えて、生命保険に加入しています。

納税者本人や家族を受取人とする生命保険や簡易生命保険等の保険料を支払った場合は、その年中の支払額に応じて、最高五万円が「生命保険料控除」として、その

◆満期保険金を受け取った場合

設例	保険料負担者	被保険者	保険金受取人	課税関係
一(一)	夫	夫	夫	夫に所得税
一(二)	夫	夫	妻	妻に贈与税

◆死亡保険金を受け取った場合

設例	保険料負担者	被保険者(死亡者)	保険金受取人	課税関係
二(一)	夫	夫	妻	妻に相続税
二(二)	夫	子	夫	夫に所得税
二(三)	夫	子	妻	妻に贈与税

～この社会 あなたの税が 生きている～

たばこは地元で買ひましょ

ようじましょ!!

みなさん、たばこは地元で買ひましょ!!

五十七年度のたばこ消費税収入額は三千四百六十一万七千円で前年比〇・三%伸びましたが、五十八年度は値上げが原因でしようか昨年比で毎月売上げが前年同月比〇・二%の減収となっておりま。

たばこ消費税が町税総収入額に占める割合は、五十七年度決算で六・九%、十一月末比較では五十七年度八・六%五十八年度七・六%で、税収では町民税・固定資産税に次ぎ三番目の税源となっています。

年の所得金額から控除されます。また、満期保険金や死亡保険金を受け取った場合は、保険料をだれが負担していたかによって相続税か贈与税あるいは所得税がかかります。

なお、傷害持約付生命保険で、身体の傷害や疾病に基づく給付金には税金はかかりません。詳しくは税務署・税務相談室へお尋ねください。

ふれあい コーナー

西川町良い所

天竺堂 大滝美代子

去年の雪の降る土曜日の寒い夜のことでした。近所の人たちも救急車の音にビクビクして私の家まで来てくれました。その時のことは自分ながらはつきり覚えております。

私のかかりつけの菊部先生をまづ呼んでくださって脳出血だろう、急いだがよいと小針の病院へすぐ連絡していただきました。

近所の人たちやお医者様の配慮がよかったです。五分もからぬうちに救急車に乗り、小針の病院へ、それから毎日病院での生活が始まりました。お医者様も看護婦さんとても親切で私もそれに甘えての生活でした。でもその生活は楽ではなく午前中は点滴、午後からは左半身が動かないためリハビリテーション、リハビリの先生がたに厳しく注意を受け、何度か泣きそうになった日もありましたが

一生懸命訓練をして少しずつ動くようになりました。

それもこれも、みなさんのおかげ様と心から感謝しております。今は、退院をし家で生活。でも寒い日は疲れがひどく身体が思うように動かなくなり、一日おきに寝たり起きたりの生活です。でも私の家が店をやっているの、お客様や近所の人たちが「今日は疲れる日か」とお茶を飲みに来てくれたり、「何か食べたい物はあるか」と声をかけてくれ、私の疲れを忘れさせてくださったりで、良い人たちにかこまれ幸福に思っております。

また、この西川町はボランティアの活動が活発で春と秋の二回身体障害者のつどいを行って、障害者の世話(美容院、お風呂)や私の楽しみの踊り、カラオケ、ゲームなどがあり、また、お昼の食事も楽しく近所話や家のことなどの話も弾み、帰る時はちよつぱり寂しいものです。この会に出るまでは多くの人たちの集まりは、苦手とっていた私もこんなすばらしい活動があるのに感謝して毎回参加するようにしております。

また、月に一回役場の保健婦さんが来て私の生活のし方や食事についてなど注意していただいております。

保健婦さん、ボランティアの人たちがこんなにも親切にしてくださいる気持ちです。くうれしくペンを取りこの欄をお借りして厚くお礼申し上げます。

みなさまも健康第一、私も「病気になるって人のありがたさがわかる」といった言葉を忘れてはならないと思っております。西川町に住み、私も約三十年本当に良い町だと思います。

抽く 現在十八名

油絵同好会 稲川

町内油絵同好会は、昨年四月公民館主催による油絵教室に集まった人たちが母体になり、現在会員十六名で下手者同志が楽しみながら、絵筆をキャンバスに運んでいきます。

練習は、毎月第二、第四水曜日に福祉会館で行い、みんな腕をふるっています。

また、春、夏、秋と年三回くらい写生に出かけ、子供づれの人も交えてスケッチやレクリエーションで楽しい一日をすごします。写真は、十一月に入瀬瀬村へ紅葉を訪ねて写生に行った時のスナップです。

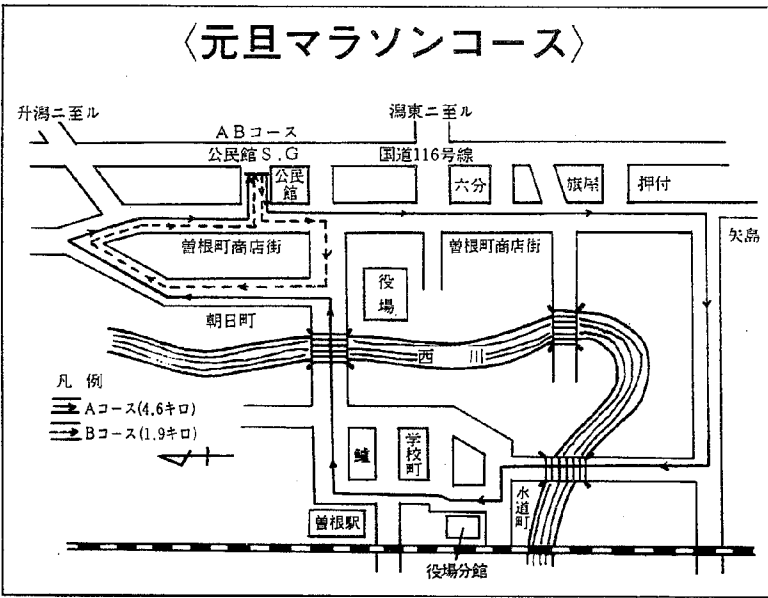
なお、同好会では新しい方の入

第十二回 町民マラソン

一年のスタートはマラソンで、

新しい年の年頭を飾る恒例の町民元旦マラソン大会を次のとおり開催します。

みんなで昭和五十九年をマラソンで走り出しましょう。



会を募っておりますので、皆さんも仲間に入りませんか。希望者は公民館までご連絡ください。

善意をありがとう

このたび、西川町農業祭実行委員会より、先の農業祭で品評会を行い、その際の即売会売上金の一部として三万円のご寄付をいただきました。

町の福祉活動向上のため、役立たせていただきます。

どうもありがとうございました。

西川町社会福祉協議会

- ◎期日 昭和五十九年一月一日
- ◎集合 午前九時、福祉会館
- ◎日程 八時：花火打上げ (実施する場合)
- 九時：参加者集合(受付開始)
- 九時五十分：開会式
- 十時十分：全員準備体操
- 十時二十分：組別に出発
- ◎種目
 - Aコース(約四・六km)
 - 一組 中学生から三十歳までの男子
 - 二組 三十一歳から四十歳までの男子(ただし、希望者は、一組に参加できます。)
 - Bコース(約一・九km)
 - 一組 小学生男子
 - 二組 小学生女子
 - 三組 中学生以上の女子
 - 四組 四十一歳以上の男子
- ◎参加申込み
 - 広報十二月十日号に折り込みの参加申込書に所要事項を記入し(病気の事項は正確に)、大会当日、受付へ提出してください。
 - なお、小・中学生が申し込む場合には、保護者の承諾が必要ですが、
 - また、参加申込書は公民館にも用意しておりますので、十二
- ◎参加費 (スポーツ傷害保険料として) 一人百円を大会当日納入してください。
- ◎その他
 - (1) 次の人は参加できません。
 - 飲酒している人
 - 二日酔いの人
 - 寝不足や前日の深酒その他の理由により体調の悪い人
 - 病中の人
 - その他マラソンに適さない人
 - (2) 健康診断
 - 参加申込書に記載された病気の事項に該当する場合は、健康診断が必要と思われる人は、医師の診断を受けて来るか、又は会場での医師の診断を受けてください。
 - (3) 競技中の事故については、応急処置は行いますが、それ以上の責任は負いませんので、十分注意してください。
- ◎ブラネタリウム 放映のお知らせ
 - 一月十日 お休み
 - ※火曜日は、福祉会館の休館日に当たるためお休みいたします。

子年を みんなで走ろう



公民館

一円玉募金のお礼



西川町婦人協議会 会長 高橋 亥 惠

今年も余すところ数日となりま
した。皆様にはますますご多忙の
こととお察しいたします。

さて十月十日号で皆様にお願
いたしました一円玉、今年も心こ
もる皆様のご厚意によりまして、
左記の通り集まりました。

早速それぞれの施設に贈り、お
役に立てて頂きたいと存じます。
何時ものことながら「ちりも積
れば山となる」と昔からいろはが
るたに言われている通りだと思
います。

ほんとうにありがとうございます
ました。来年のことを言うと、鬼が
笑うようですが、また来年もよろ
しくお願いいたします。

- 皆様よいお年をお迎えくださ
いますようお願いいたします。
- 記
- ▽鑑郷地区 二九、七八七円
 - ▽曾根町部地区 七八、二六〇円
 - ▽曾根農部地区 一七、五七三円
 - ▽升潟地区 一九、六三三円
 - ▽合計 一四五、二五三円

年末・年始の
役場事務等の案内

▼役場の窓口事務

住民課(戸籍・住民・印鑑関係
事務)と収入役室の窓口事務を、
十二月二十九日(休)まで平常どおり、
十二月三十日(金)は正午まで行いま
す。

▼福祉会館

十二月二十七日(火)から一月三日
(火)まで及び一月十五日は休館しま
す。

▼西川荘

十二月二十八日(水)から一月三日
(火)まで、一月十五日(日)から十七日
(火)を休館します。



おめでとう

- 氏名 生月日 保護者 誕生場所
- 中村百合香 俊一 旗屋
 - 渡辺智美 貞夫 浦村
 - 神田裕之 久男 川西
 - 小野島諒子 学 学校町
 - 廣井麻乃 茂道 下山
 - 大西麻衣 好行 見帯
 - 多賀 惠 孝 矢島

1月の衛生行事

月日(曜)	種 目	対 象	場 所	時 間
1月7日 (土)	健康、なんでも相談	一般町民	役場 相談室	受付 9:00~12:00

外 科		12・1月の救急当番医	内 科	
吉田町 田立町 新吉田町 新吉田町 新吉田町 新吉田町 新吉田町 新吉田町 新吉田町 新吉田町	田立町 田立町 田立町 田立町 田立町 田立町 田立町 田立町 田立町 田立町	田立町 田立町 田立町 田立町 田立町 田立町 田立町 田立町 田立町 田立町	田立町 田立町 田立町 田立町 田立町 田立町 田立町 田立町 田立町 田立町	田立町 田立町 田立町 田立町 田立町 田立町 田立町 田立町 田立町 田立町



おめでとう

藤田 慎也 義昭 升岡

- 氏名 生月日 誕生場所
- 高橋 雅則 高橋乙三郎 野
 - 中原 隆広 中原建一郎 鱒第一区
 - (田中) 淳子 佐藤 文則 佐藤 正司 鱒第三区
 - (澤川) 祐子



おめでとう

- 坪井 明 坪井 與市川 西
- (内山) 葉子
- 名古屋 薫 名古屋志良 三角野
- (堀部) 秀子

- 氏名 年齢 本人 一番町
- 桑原 正友 58歳 本人 一番町
 - 渡邊 信司 85歳 本人 一番町
 - 高橋 栄一 69歳 本人 上組

除夜の鐘

大みそかに寺院で百八つ鐘をつくこと。またその音。もともと百八の鐘は、寺院で毎日朝夕に勤めとして釣鐘をついたものであるが、後世は除夜の夜半につくものに限っている。除夜の鐘をつく時刻については、旧年中に百七をつき、年があけてから最後の一つをつき終わるようにするものであるとか、元日の寅の刻(午前四時)からつき始めるものであるとかいう。また百八の数に関しては、一年十二カ月、二十四節氣、七十二候の数を合わせたものとか、仏教で人は百八の煩惱をもつており、鐘をつくことによって、それを覚めさせるためともいう。(小学館 大日本百科事典から)

雑感から

世界コミュニケーション年で明けた一九八三年も、もう終わろうとしています。あなたにとって今年は、どんな年でしたか? この一年間、広報にしかわのご愛読ありがとうございます。ご投稿、ご寄稿くださった皆さんありがとうございます。また来年も、広報にしかわをよろしくお祈りいたします。 それでは、良いお年を!!