

□ 発行/新潟県西蒲原郡西川町役場 □ 編集/総務課 □ 毎月10日・25日発行



西川町指定文化財

曾根小学校校庭にある大櫿（こび）が西川町文化財に指定されました。

一、種類及び名称

天然記念物

大櫿

二、所在の場所

西川町大字曾根字見帯七五〇番地一
(曾根小学校敷地内)

三、指定となった日

昭和五十七年十二月二十四日

町・県民税の申告時期です

2月24日から3月15日まで



町・県民税と所得税の申告時期がきました。

町では、申告書の受け付け、所得の計算方法及び申告書の書きかたの相談などのため、二月二十四日から三月十五日までの間、納税相談を行います。

納税相談は、下記日程表のとおり行いますので、それぞれ定められた日に相談においで下さい。

なお、所得税の確定申告のため、納税相談から通知を受けた人は、指定された日に、指定された会場へお出かけください。

◎町・県民税の申告

本年一月一日現在で西川町に住所があり、次の事項に該当する人は、すべて町・県民税の申告が必要です。
ただし、所得税の確定申告に該

当するため、税務署へ確定申告書を提出した人は、町・県民税(事業税を含む)の申告は必要ありません。

① 昭和五十七年中に営業、農業等の事業を営んでいた人や、大工、左官等の人で、給与所得者でない人

② 昭和五十七年中に地代、家賃等の収入があった人

③ 給与所得者で、前年中の給与所得以外に所得(地代、家賃、配当、外交員報酬、原稿料、印税等)があった人

④ 給与所得者で、二ヶ所以上から給与を受けている人(たとえば給与の他に年金、恩給などのある場合にも含まれます)

⑤ 昭和五十七年中に退職し、本年一月一日現在給与の支払いを受けていない人

⑥ 給与所得者で、昭和五十七年の所得税の年末調整の際に控除を受けなかった保険料控除、配偶者控除、扶養控除、雑損控除、医療費控除などを受けていない人

⑦ 昭和五十七年中に、所得税の源泉徴収を受けなかった貸金所

得者(例えば農業専従者で日雇い所得などのある人)や、家事使用人など

◎譲渡所得のある人の申告

税務署から譲渡所得の相談について案内を受けている人は、指定された日に税務署へお出かけください。

◎農業所得者の申告

農業所得者は、納税相談日程表のとおり納税相談を行いますので、できるだけ決められた日に相談を受けてください。

※委託・受託耕作のある人
昭和五十七年中に耕作を委託し又は受託した人で、委託耕作届出書を提出しようとする者(既に提出済の人は除く)は、二月十六日までに提出してください。

※農業用機械を所有している人
昭和五十七年中に使用したトラクター、コンバイン、田植機、乾

昭和五十七年分の所得税の確定申告は、二月十六日(水)から受付が始まります。申告期限は三月十五日(火)ですが期間間近になりますと税務署は大変混雑し、落ちついて相談できなかつたり、長時間お待ちいただくようなことになりかねません。確定申告はできるだけ早く行うようにしてください。所得金額の計算や申告書の書きかたなどについて、おわかりにならない方はお早めにおいでください。

☆確定申告をしなればならない人

所得税は、個人が一年間に得た所得金額に応じてかかる税金です。次のような人は所得税の確定申告をしなればなりません。

- ① 事業をしている人・不動産収入のある人・土地や建物を買った人などで、昭和五十七年中の所得金額の合計額が、基礎控除・配偶者控除・扶養控除などの所得控除の合計額を超える人
- ② サラリーマンで、給与の年収が一千万円を超える人や二ヶ所以上から給与を受けている人・給与以外の所得が二十万円を超える人
- ③ 同族会社の役員やこれらの人と親族関係などにある人で、その同族会社などから給与のほか

に、貸付金の利子・店舗、工場などの賃貸料・機械器具の使用料などの支払を受けている人。

☆還付申告をされる方へ

確定申告をしなくてもよいサラリーマンの方でも、雑損控除・医療費控除・住宅取得控除などを受けることができる人は、確定申告をして税金の還付を受けることができます。

申告は二月十六日より前でも提出することができます。三月に入ってから申告されますと還付金の受取りが遅れますのでお早めにお出しください。

還付金の受取りは、銀行・信用金庫・農協の預金口座への振込を是非ご利用ください。振込の場合は、申告をした方と同一名義の預金口座がないと振込ができません。また、口座番号も正しく記入しましょう。

なお、還付申告の相談のため、税務署又は、役場等の相談会場へおいでの際には、本人又は家族であることを証明する書類(運転免許証・健康保険証・身分証明書等)

農業所得者及び町・県民税申告者納税相談日程表

月日	曜	区 域		会場
		9時～12時	1時～4時	
2.24	木	1番町・2番町・3番町・4番町・5番町 (農業所得者は3月7日です。)		西川町役場
25	金	6番町・7番町・8番町・9番町 (農業所得者は3月5日です。)		
26	土	東町・朝日町・千隈町・藤見町・大正通 (農業所得者は3月8日です。)		
28	月	学校町・水道町・新栄町・鱈 (農業所得者は3月11日です。)		
3.1	火	上組・中作	中村・三ツ屋	升湯農協
2	水	下組・大太湯	新田・浦村	
3	木	大関・川西	升岡・堀上	西川町役場
4	金	与兵衛野・貝柄・三角野		
5	土	見帯	善光寺	
7	月	六分	桑山	
8	火	旗屋・松崎	新川	
9	水	真田・積島	天竺堂	
10	木	下山	川崎	
11	金	平野	鱈	
12	土	押付	西汰上	
14	月	矢島	中島	
15	火			

燃機、農業用自動車などの農業用機械は、特別経費として所得から控除されます。

農業用機械等所有状況調査表を提出していない人は、二月十六日までに提出してください。

申告をしない場合は、必要経費として控除されません。

◎申告におもちゃ

- ① 昭和五十八年度分町民税・県民税申告書(十七日に発送いたします)
- ② 印鑑
- ③ 所得の計算に必要な帳簿書類

をこ持参して下さるようお願いいたします。

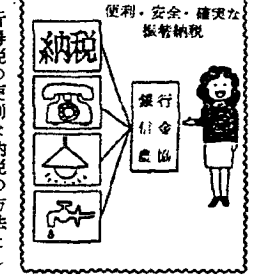
☆申告書は自分で書きましよう

申告書についてわからないことはいつでも相談をお受けしておりますが、申告書の中で住所・氏名・扶養親族名などご自分でわかる箇所は必ず記入するようにしてください。

申告書は「申告書は自分で書きましよう」のキャンペーンを行っています。

納税の便利な方法として、振替納税の制度があります。この制度は、あらかじめ税務署と金融機関に依頼しておくと、銀行などの預金口座から振替によって納税が出来るというもので、納税

☆納税は便利な口座振替で



事業所得や不動産所得・山林所得を有する人で、まだ青色申告をしていない

☆あなたも青色申告をしてみませんか

この延納を利用する人は確定申告書の一面の右下の欄に、延納する税額を記入してください。ただし延納期間中は年七・三パーセントの利子税がかかります。

確定申告による所得税は、申告期限と同じ三月十五日まで納めることができます。

☆税金が一度に納められない時は

のための手数料が省けて、大変便利です。手続も簡単に「預金口座振替依頼書」を金融機関が税務署に提出していただくだけで結構です。

＝所得税の申告始まる＝

2月16日～3月15日まで



所得税の確定申告は正しくお早目に

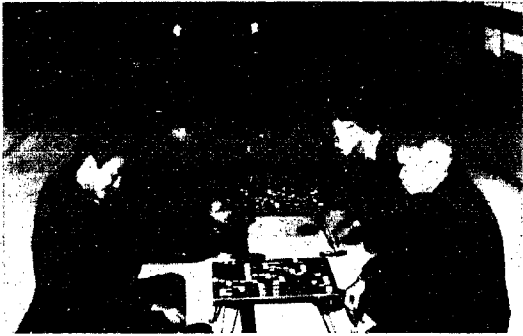
納税相談当日は、会場が混雑しますから、住所・氏名・生年月日・職業・電話番号・控除対象配偶者・扶養親族、事業専従者、生命保険料控除欄などを、前もって記入してからおいでください。

確定申告は、個人が一年間に得た所得金額に応じてかかる税金です。次のような人は所得税の確定申告をしなればなりません。

申告は二月十六日より前でも提出することができます。三月に入ってから申告されますと還付金の受取りが遅れますのでお早めにお出しください。

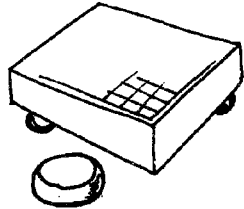
確定申告による所得税は、申告期限と同じ三月十五日まで納めることができます。

新春囲碁大会終わる



熱戦を展開する
囲碁・将棋大会
会場

- 将棋の部 (AのI組)
- 優勝 上原 十一 (鱧三区)
 - 第二位 樋浦真須夫 (東 町)
 - 第三位 野島 四郎 (棋会員)
 - (AのII組)
 - 優勝 筒井 俊雄 (学校町)
 - 第二位 齊藤 克佑 (棋会員)
 - 第三位 近藤 勝 (棋会員)



一月十六日(日)福祉会館において、五十八年新春囲碁将棋大会が開催されました。

恒例の大会とあって、町の愛好者をはじめ、会の人たちが多勢集まり、日ごろの忙しさを忘れ、真剣なまなざしで盤の音を一日中響かせていました。

大会では、次の方々が入賞されました。

囲碁の部

- 優勝 馬場 善一 (棋会員)
- 第二位 北村 稔 (新栄町)
- 第三位 高波 義直 (新栄町)

昭和58年の区長さん決まる

今年一年間、皆様と役場等をつなぐパイプ役として活躍して下さる区長さんが決まりましたので、お知らせします。

部落町内	氏名	部落町内	氏名
東九番町	加藤 幸男	三ヶ野	吉田 助蔵
八番町	前山 久一	貝柄	土田 孝一
七番町	小林 重勢	堀上	吉田 熊誠
六番町	古島 重一	与兵衛野	田村 武直
五番町	多賀 雄治	川西	真木 正三
四番町	本間 廣平	升岡	玉井 正義
三番町	生田 耕徳	大関	泉部 喜代司
二番町	小島 善恒	浦村	渡部 喜代司
一番町	福澤 恒	新田	小林 正義
川崎団地	赤川 辻家	下組	森末 信
新栄町	大橋 十四輝	中屋	山下 邦衛
水道町	古嶋 武	中村	山成 信
学校町	吉田 信	上組	織田 正一
鱧第一区	古沢 久満	桑川	池田 正一
鱧第二区	中沢 保	善光寺	和藤 賢男
鱧第三区	石黒 治	見帯	近藤 忠策
川崎	大島 一	六分	齋藤 忠治
山下	加勢 一生	旗崎	小田 七男
中島	山賀 清一	松崎	田中 武男
西上	土屋 志良	大正	渡邊 武章
榎島	渡辺 志良	藤正	藤田 善章
真田	小佐 博	千見	内藤 善浩
矢野	古澤 朗	朝日	上原 九二男
天竺堂	古澤 朗	朝日	上原 九二男

方は、昭和五十八年分からぜひ青色申告をされることをお勧めします。

青色申告は、現金出納帳を中心とした簡単な帳簿をつけ、その帳簿に基づいて所得を計算して申告するという制度です。

青色申告には、現金の面でいろいろ有利な特典がありますし、また、その記帳を通して自分の事業の内容がよくわかり事業の発展にきつと役立ちます。

青色申告の申請は、三月十五日までです。

☆にせ税理士に 二注意を



申告の時期になりますと、税務書類の作成などを税理士に依頼することが多くなりますが、正規の税理士かどうかをよく確かめてから依頼するようにしてください。

にせ税理士は、法律に違反するばかりでなく、納税者に迷惑をかけることが多いので、税務署では厳しい態度でその排除に努めております。

☆税理士による 無料納税相談

税理士会でも、納税者の方々のために、無料で納税相談を行っています。

西川町における無料納税相談の日時や場所は次のとおりです。お気軽にご利用ください。

日程	三月三日～三月四日
受付時間	一〇時～十六時
会場	商工会館

保険料の控除申告 も忘れずに!!



確定申告

自営業やサービス業などを営むみなさん!
二月十六日から三月十五日まで

に行う所得税の「確定申告」の際に、昨年一年間に納めた国民年金の保険料を忘れずに申告するようにしてください。

これは、国民年金の保険料が、「社会保険料控除」の扱いを受けられるため、申告をすることにより、所得額から差し引かれ所得税が減額されるからです。

申告は、家族分として納めた保険料も含めて、早めに手続きをするようにしてください。

- ① 定額保険料 昨年一月から三月までは一カ月四、五〇〇円、四月から今年一月までは一カ月五、二〇〇円です。定額保険料を一年間納めた場合は六、二〇〇円になります。
- ② 付加保険料 一カ月四〇〇円〜一年間では四、八〇〇円になります。(定額保険料と付加保険料を一年間納めた場合は六六、〇〇〇円になります)
- ③ その他の保険料、追納保険料、未納保険料のいずれかの保険料を納めた場合はその総額となります。

なお、詳しいことやわからないことがありましたら、役場住民課国民年金係へお尋ねください。

昭和58年度 保育園入所申請は お済みでしょうか

昨年の十二月九日から十一日までの三日間で保育園の入所申し込みを受け付けましたが、家庭の事情や忘れていた等で手続きができていなかった方は、次の日程で入所申し込みを行います。

- 一、申し込み期間 二月十日(木)から二月十九日(土)まで
- 二、場所 西川町役場住民課
- 三、入所措置基準等

三歳未満及び三歳以上のお子さんで、母親等が家庭外労働、家庭内労働、その他の理由で保育ができない場合、なお、保育料については、公・私立を問わず国で定める徴収基準に基づいて算定されます。

専ね人

◎ 昭和二十年八月十五日現在、大津市滋賀海軍航空隊第一分隊在籍の方、左記の所までご連絡ください。

◎ 不幸にして、既に亡くなられたご家族の方も、死亡年月日、住所、氏名、電話番号等お知らせください。

滋賀県犬上郡長良町小川原 八〇八の三七
石田 一男

〒522-02
〇七四九二一五一一六四〇



▲記念品の贈呈式

川口の川口一さん。九十歳。かつて十六年間永寿会会長に在任。花火師。奥さん、若夫婦、孫二人の六人家族。

西川町には高齢者も多かろうと思えます。が大方は次の三つの型にあてはまるものと思われま。

(イ)寝たきり会員となつて家族の世話を受けている方。
(ロ)身のまわりはどうか一人で出来るけれども、外出は心配で家に引きこもつて退屈しながら一日を暮らしている方。
(ハ)家族の一員として自分の役割を果たしている方。

ところが川口さんは、この三つのどれにも当てはまらない方なのです。そこが私の特筆大書したいところなのであります。
お祭に花火筒を肩に上のお宮から、あら町のお宮へ、そこから又上のお宮に急ぐ川口さんを見かけた人もあらうと思ひます。花火師として町の行事とのかかり合い

の中で立派に家業を果たしておられる姿。そのように足腰は実に健在。
川口さんは又ボランティア活動にも意欲的で黙々として仕事に励まれるその姿。全く神々しいまでの実態にふれると誰もが感化されるでしょう。

年四回にわたつて行われる神社の清掃奉仕作業にも率先して出勤される。私たちが、「川口さんハエあがつてくんなせエヤネ」と早速をお願いしても「ハイハイ」と細い眼に笑みをうかべて最後まで続けなされる根気強さ、信心深さには自然と頭がさがります。

さて、川口さんの食事はといえどば朝食、昼食は奥さんと二人で雑炊食で間食は一切とらず、酒・タバコ・お茶は自制しているそうである。よわい九十歳。ただただ我欲を絶つて永寿をこいねがわれ、その健康体を家族と世の中のために提

供されるという生きがいのとらえ方は、こよなく尊いものと言えましょう。家族に、地域社会にこれほど無言の教を投げかけていられる人も数少ないと思われま。

小・中学・高校

父兄の映画会

○とき 二月二十五日(金) 午後七時三十分から
○ところ 西川町福祉会館
○映画とそのあらすじ
◎「子どもの心」にふれる」
中学二年生の登校拒否生徒は、学校との接触がなくなり家庭内での暴力行為がますますエスカレートする。相談員の助言により母親は、幼児期からの養育態度の誤りに自ら気づき、子供の立ち直りに努力していく。
◎「お母さんとぼくの出発」
子供たちに手がからなくなつ

プラネタリウム 放映のお知らせ

日時	内容
二月十日	・北斗七星のはなし
三月十日	・三月の夜空
四月二十日	※午後七時三十分から

た母親が、人のために役立ちたいと考え、経験のある看護婦として再就職する。そして少年は、やもすればくじけさくなる気持ちと闘いながら、姉とともに留守を守り、自立への第一歩を踏み出して行く。四人の家族が一体となり、仕事を理解し合い、励まし合い、心を通わせながら愛のドラマが展開して行く。
(西川町青少年育成町民会議 西川町公民館)

文化大講演会

入場無料
講師 宝井琴鶴師匠 (講談師)
テーマ
「いま甦える名将家康」
とき 二月十四日(月)
開場……午後六時三十分
開演……午後七時
ところ 西川町福祉会館
主催 西蒲原郡商工会青年部協議会

婦人学級開催(第六回)

一、日時 二月二十五日(金) 午前九時五十分～十一時五十分
二、会場 西川町公民館福祉会館
三、内容 講演と実技
○レクリエーションの意義と必要性
○健康管理と体力づくり
講師 県立青少年研修センター 鴨井指導員
準備等の都合がありますので、二月十九日まで公民館へ申し込みたい。

お年玉 年賀はがき

2等折りたたみ式自転車
2名に当たる

第一区 長嶋 明
六番町 本間 栄三郎

昭和58年お年玉つき 年賀はがき当選番号

引換期間 58年1月20日、7月19日

等級	お年玉	組	番号
1等	カラテレビ	A組	381855
		B組	325212
		共通	398915
2等	折りたたみ式自転車	A組	86185
		B組	86466
		共通	007 651
3等	手紙セット	A組	007
		B組	651
		共通	32 67 94
4等	お切手シート	A組	32
		B組	67
		共通	94

郵便局からのお知らせ

郵便・電報・電話の窓口取り扱いは二月十四日から次のように改正になります。

日曜日	祝日
午前九時～午後五時	取り扱いたしません。
午前九時～午後六時	取り扱いたしません。
午後五時～午後九時	取り扱いたしません。
午後八時～午後九時	取り扱いたしません。
午後九時～午後十時	取り扱いたしません。

簡易保険・郵便年金

愛称募集

愛称募集



みなさん！
かわいい名前をつけてね

郵便局では、日ごろご利用いただいている簡易保険・郵便年金の、アイドル・キャラクター(カンガルー)

一)の愛称を募集しています。このカンガルーは、昭和五十六年にアイドル・キャラクターとして決定され、みなさま方にかわいがっていただいておりますが、まだ名前がついておりません。

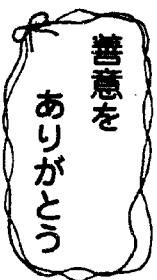
昭和五十八年度 記念切手発行計画

昭和五十八年度の記念切手の発行予定は次のとおりです。デザインなどは、各々の切手発行の際にお知らせします。また、発行日の変更や、予定表以外に発行することもあります。(表中※※印は近代洋風建築シリーズ)

発行予定日	名称
58年1月20日	切手趣味週間
5月21日	国土緑化運動
5月28日	第50回日本ダービー記念
6月13日	日本列島グリーン大作戦
6月23日	※※ 第8集
7月2日	官報百年記念
7月23日	ふみの日
8月15日	※※ 第9集
9月	国立音楽堂開館記念
9月	特殊鳥類(絶滅の恐れがあるため特に保護を要する鳥類)シリーズ第1集
10月6日	国際文通週間
10月15日	第38回国民体育大会記念

議会情報

月日	事項
一月十四日	西蒲原郡町議会議長会定例会・湯東村(議長・事務局長出席)
二十三日	議会用務・商工会館(議長出席)
二十七日	総務常任委員協議会(岡田・渡辺・本間(伊)・伝川・高橋(後)・山口・田村各委員出席)
二十八日	西川町水田利用再編対策推進協議会(議長・山形経済常任委員長出席)



このたび、新湯ワコール(株)職員の皆さんから去年クリスマスパーティーを行った際のチャリティーバザーの収益金を寄付していただきました。温かいご寄付に感謝申し上げます。町の福祉活動に有効に使用させていただきます。
どうもありがとうございます。
西川町社会福祉協議会
昨年十二月に町民の皆さんからご協力をいただきました五十七年度歳末たすけあい募金も、十二月末日をもって終了しました。集まった募金の金額は、七十五万九千二百八十四円でした。このお金は、町社会福祉協議会を通じて民生委員の方々から、社会福祉施設等の入所者や在宅のねたきり老人・身障者・生活に困っている方々へ届けていただきました。皆様のご協力に感謝申し上げます。どうもありがとうございます。

石油燃焼機器 技術講習会

昭和五十七年度第二回
危険物取扱者
講習会開催

◎講習の対象

石油燃焼機器の設置及び点検・整備(販売)に従事する方

◎会場 新潟市消防局・講堂

◎日時 三月八日(火)～三月十日(木) 九時～十七時

◎受付期間

講習期日の約十日前までに

※その他詳しいことは消防署へお問い合わせください。

◎対象 危険物取扱者免状所有者

◎受講申請受付期間

昭和五十八年二月一日(火)～

講習日の十日前まで

◎講習場所及び日時

○新潟市消防局

二月二十二・二十三日

○燕市総合文化センター

三月十五日

※なお、受講申請書用紙は消防署にあります。その他詳しいことは消防署(二三四九番)へ。

毎月第3日曜日は 家庭の日です

2月
20日

2月は、一年中で一番寒い月ともいわれています。

寒さに負けない健康な体をつくとともに、事故などに遭わないようにしましょう。

◎家族で話し合いましょ

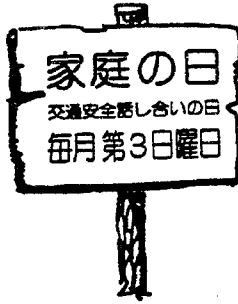
火事の恐ろしさ、冬の衛生、交通事故の恐ろしさなどを家族で話し合いましょ。

◎レクリエーション等について

豆まき、室内ゲーム、親子体操などをしましょ。

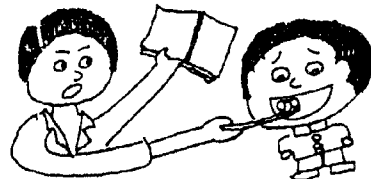
◎家事は分担しましょ

除雪作業、室内清掃、風呂たき、買い物など、家事は家族みんなで分担しましょ。



西川町青少年育成町民会議
西川町公民館

子供を悪くしやすい親の態度



手や口を出しすぎ
世話をやきすぎ

西川町青少年育成町民会議

氏名
名古屋 聡
石山明日香
長部 祐介
笠原 賢治
氏名
菅井 博
十一 靖
川崎 学校
氏名
菅井 博
川崎 学校
氏名
菅井 博
川崎 学校



町民のうごき

外 科

㊤ 吉田町 県立吉田病院
㊤ 巻町 竹前医院
㊤ 吉田町 県立吉田病院
㊤ 巻町 町立巻病院

内 科

㊤ 巻町 西川医院
㊤ 巻町 長沼医院
㊤ 巻町 本田医院
㊤ 西川町 遠藤医院

二月の救急当番医

2月の衛生行事

月日	種 目	対 象	場 所	時 間	備 考
19日(出)	フッ素塗布 (1月29日実施日が2月19日に変更になりました)	①昭和55年7月～12月生まれの塗布申込み者(第1回目) ②昭和55年1月～6月生まれの塗布済者(第2回目)	福祉会館	受付 午後1時00分 午後1時20分	母子手帳、僅クブラシタオル、現金700円持参(オツリのいらぬよう願います)
25日(㊤)	乳児産婦健康相談	①S57年12月生まれと母親 ②前回未受診者	◇	午前9時～11時	母子手帳
	3歳児検診	①S54年12月、S55年1月、2月、3月生まれ ②前回未受診者	◇	受付 午後1時10分 午後2時10分	◇

氏名
菅井 博
川崎 学校
氏名
菅井 博
川崎 学校
氏名
菅井 博
川崎 学校

