

発行/新潟県西蒲原郡西川町役場 編集/総務課 毎月10日・25日発行

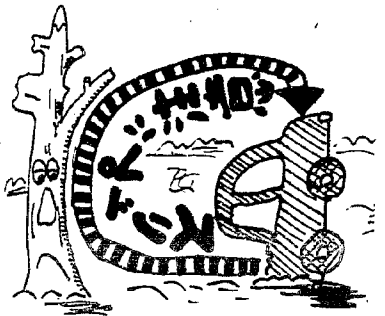
カルタ大会楽しむ

鎧郷小学校児童



去る一月十七日、鎧郷小学校で、児童のお楽しみ会としてカルタ大会が、同校の屋内体育館で行われました。

読み札を「学校の生活の中から」をテーマに、児童の創意・工夫を生かして作られ、また、絵札はテレビで、今放映されている人気者をマンガチックに描かれており、児童会の代表が読み札を大声で読むと、学年ごとに、児童が絵札にすべりこむように飛びつき、とり札を捜しているのが楽しそうでした。



踏切では一時停止して安全の確認を!!

雪が降ると、交通量が減少し、スピードが物理的に出せなくなるなどの要因から全体的には交通事故は減少しますが、逆に踏切事故は増加します。これは、
 ○踏切道の路面状態が悪くなること。
 ○踏切非常ボタンや警報機等の保

安施設が雪に阻害されて使用不能又は視認性が悪くなること。
 ○寒さで歩行者は襟を立て、帽子をかぶり、下向きで歩き、また、運転者は家路を急ぐあまりルールを守らないこと。
 などの原因が考えられます。踏切事故は一步進えば大惨事になります。次のことに注意し、事故に遭わないようにまた起こさないようにしましょう。

●踏切の通行は急がずに家路を急ぐあまり、踏切の先が混雑しているのに無理に踏切内に入り列車と衝突するというケースがあります。踏切の通過は、前方の交通状況を良く確かめ、踏切内で立往生することのないようにしましょう。

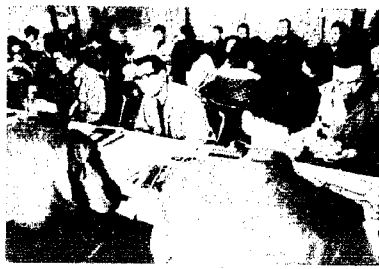
●一時停止、安全確認は踏切通過の鉄則
 雪が降ると踏切付近は、雪壁で見透しが悪く安全確認がむずかしくなります。窓を開けて、目と耳で安全を確認したり、同乗者がいる時は誘導させたりして安全を確認しましょう。

凍結・積雪道路での交通事故防止
 冬期間は、深夜から早朝にかけて凍結道路でのスリップが原因の重大事故が発生します。
 ◎タイヤチェーン装着
 タイヤチェーンは早めに装着すること。この場合、道路上で不用意にやることなく、道路外の安全な場所まで装着しましょう。深夜、早朝の走行は事業用の車両が最も多く走行するので、これらの関係者は特に注意しましょう。
 ◎融雪剤の早期配布
 スリップ注意報の出ているときや、山間地などでは融雪剤の早期配布を道路管理者に依頼しましょう。

安全運転5則

- 1 安全速度を必ず守る (40km/h)
- 2 カーブの手前でスピードを落とす
- 3 交差点では必ず安全を確認
- 4 一時停止で横断歩行者の安全を守る
- 5 飲酒運転は絶対しない

最近基本的なルールを守らないため死亡事故が増えています。
 "安全運転5則"を実行し、悲惨な交通事故をなくしましょう。



昨年の申告のスナップ

① 昭和五十五年分の贈与税の申告は二月一日から受付が始まります。申告期限は三月十六日ですが、期限間近になりますと税務署は大変混雑し、落ち着いて相談できなかったり、長い時間待っていたり、申告はできるだけ早く済ませるようしてください。
 (贈与税の計算)
 贈与税は、個人から財産をもらったときにもらった人にかかる税金です。贈与税には六〇万円の基礎控除がありますので、昭和五十五年中に個人からもらった財産の価額の合計額が六〇万円以下の場合には贈与税はかかりません。した

2/1から 贈与税の申告受け付け

昭和五十五年分の贈与税の申告は二月一日から受付が始まります。申告期限は三月十六日ですが、期限間近になりますと税務署は大変混雑し、落ち着いて相談できなかったり、長い時間待っていたり、申告はできるだけ早く済ませるようしてください。
 (贈与税の計算)
 贈与税は、個人から財産をもらったときにもらった人にかかる税金です。贈与税には六〇万円の基礎控除がありますので、昭和五十五年中に個人からもらった財産の価額の合計額が六〇万円以下の場合には贈与税はかかりません。したがって、昭和五十五年中にもらった財産の価額の合計額が六〇万円を超える場合は、その額から六〇万円を差引いた残額に対して贈与税がかかりますので申告をしなければなりません。
 贈与税の税率は一〇パーセントから七五パーセントまで、もらった財産の合計額に応じて高くなる超過累進税率となっています。
 贈与税の計算は、もらった財産の時価によって評価することになっていますが、その評価額などおわかりにならない点がありましたら、最寄りの税務署でお尋ねください。
 (贈与税の配偶者控除)
 夫婦間で居住用不動産などの贈与があったとき、次の要件にあてはまれば、基礎控除額六〇万円のほかに最高一、〇〇〇万円まで配偶者控除が受けられます。
 ① 婚姻期間が二十年以上の夫婦間の贈与であること。
 ② 贈与を受けた財産は、自分が居住するための不動産であるか居住用不動産を取得するための金銭であること。
 ③ 昭和五十五年分については、昭和五十六年三月十五日までに贈与を受けた居住用不動産、又

申告書は自分で書きましょう

申告書は、一定の要件のもとに納税が猶予されます。

法律扶助制度について

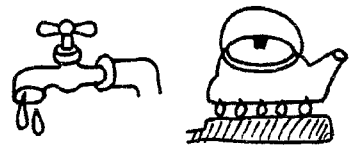
法律扶助制度とは、法律問題(交通事故・土地・家屋・金銭・離婚や相続等)でお困りの方で、弁護士も知らない、裁判費用も無いという方々のために、専門の弁護士が相談に応じ、的確な解決をはかる制度です。また、次の条件に適合すれば、裁判費用(訴訟費用・保証供託金・弁護士手数料及び謝金)を立替え扶助もする、いわば、法律の分野における社会保障制度ともいえるべきものです。

1 自分では裁判費用の負担が苦しいこと。
 2 勝訴(解決)の見込みがあること。

最近の窓口は、次の窓口にご相談ください。

○相談日 毎週(火・金) 10時~12時 予約可能

最寄りの窓口
 ○新潟地区
 助法律扶助協会新潟支部
 新潟市学校町一番町
 新潟県弁護士会館内
 所在地
 電話
 〇二五二
 〇二二二
 〇三七六五
 〇二四一〇八二

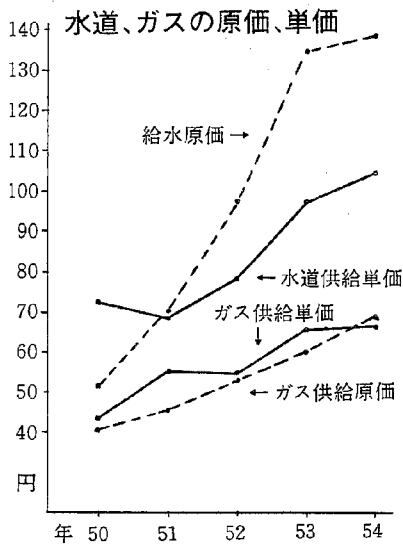


水道とガスのねだん

水道・ガスを一立方メートルあたりつくり、いくらで売ったかをみるのに原価と単価と比べます。

供給単価は、製品売上額を売上量で除し、それぞれ一立方メートルの単価とします。

水道原価(ガスは供給原価)は



総費用から付帯事業費を除いた通常の費用を売上量で除したものを一立方メートルの原価として用います。

原価が安く、供給単価が高ければ当然利益があることになりませんが、最近の決算における水道・ガスの原価と単価を比べてみますとグラフのとおりで、水道は昭和五十一年度から原価が単価より高くなっており、ガスは昭和五十四年度で原価が単価より高くなりました。

水道では電気料金などの値上りでまだこの状態は続き、ガスは原料ガス料金の値上りでその差が大きくなる見込みです。

大切な水とガス、みんなで上手に使い、かわいがってください。水モレ、ガスモレに気づいたらすぐ企業課に知らせてください。

料金収入に対する割合 (%)

年度	水道				ガス		
	公債元利合計	原水費	人件費	電気料金	公債元利合計	原料ガス費	人件費
50	8.01	10.29	26.14	4.15	17.75	45.09	12.97
51	26.05	12.41	27.74	5.93	12.81	44.57	10.78
52	55.00	10.52	25.70	6.59	12.82	58.66	11.42
53	60.50	7.77	20.97	8.37	12.23	55.29	8.98
54	58.15	6.70	20.90	8.10	17.51	56.45	8.63

降雪時の
水道メーターの検針

降雪のためメーター検針ができないときは、普段の使用量などを参考にして認定料金をいただき、検針のできたときに精算いたします。

漏水・水道管の破綻などで精算のとき予想以上の多額の料金になる場合がありますので、冬期間の水道、特に勝手場から離れた車庫や庭木の水道などの管理には充分注意してください。

作業停電

▽とき 二月十二日(木) 午前九時から午後二時まで

▽ところ 下山、植島、天竺堂、矢島、押付、水道町、旗屋、藤見町の全部と川崎の一部

町長直通

▽とき 毎月第1火曜日 2月は3日 PM5:00~5:20

▽でんわ 3115番

※あなたの意見をお聞かせ下さい。

お米を使った手作り料理



お米をよりおいしく、楽しく食べていただくために、今回からおむすび、お寿司、ませごはん、おやつの一部を掲載いたします。ご家庭でぜひおためし下さい。

(おむすびの部)

チーズ入りライスロッケ

作 岩室 斉藤ヒサ子

(材料) ・ご飯5カップ ・玉ねぎ1個 ・人参1本 ・粉チーズ小さじ4 ・塩少々 ・卵1個 ・調味料(油・小麦粉・パン粉)

(作り方) ①玉ねぎ、人参をみじん切りにし、鍋に油大さじ1杯を熱し、

サツといため、粉チーズ、塩をふりかけておく。

①にご飯をほぐして入れて、さましておく。

②を小さい俵形、三角など好みの形のおにぎりを作り、小麦粉、とき卵、パン粉をつけて揚げる。

④パセリなどを添え、色どりよく盛りつけてでき上がり。



日曜祝日救急当番医

【内科】	2月1日	8日	11日	15日
本速古	田藤寺	西川卷	院院院	院院院
【外科】	2月1日	8日	11日	15日
県竹	立前	立前	立前	立前
立東	立東	立東	立東	立東
立東	立東	立東	立東	立東

心配ごと相談

とき 毎週月曜日午後一時から午後三時まで

ところ 老人いこいの家

「西川荘」

※心配ごとは、秘密・無料。お気軽においでください。

ちよっとした心づかいも味のうま



たばこは町内で買ひましょう。

書き損じたはがき 新しいのと交換できます

年賀状など官製はがきの書き損じたのを破いてしまったりしたことはありませんか。

また、あいさつ状として印刷した官製はがきが、多く作りすぎたために残ってしまった、机の中などに眠っているものはありませんか。

官製はがきの場合、書き損じたものや多く印刷しすぎて余ったものは、郵便局に持っていきと新しいはがきと取り換えてくれます。交換手数料は次の通りです。

(昭和五十五年十二月十日現在)

通常はがき 一枚三円

往復はがき 一枚六円

このほか、「ミニ・レター」という愛称で呼ばれる郵便書簡も交換の対象になり、手数料は一枚につき六円です。

ただし、郵便切手に相当する部分(料額印面といいます)を汚したり、傷つけたりしたものは交換できません。

お年玉気分

新春恒例、商工会のくじ引きが一月七日・八日の二日間商工会館で行われ、当町で買物をしてくじ引き券をもらったお客さんでにぎわい、多数の方が豪華

新春恒例、商工会のくじ引きが一月七日・八日の二日間商工会館で行われ、当町で買物をしてくじ引き券をもらったお客さんでにぎわい、多数の方が豪華

特賞を受け取る大島さん (ラテカセテレビ) でした。

幸運にも特賞を獲得した方は、川崎の大島きい子さん(ガス温風ヒーター)、旗屋の山田シズさん(ラテカセテレビ)でした。



善意ありがとう

新潟ワコール縫製(従業員のみ)なさんから従業員親善チャリティ「シヨウ」の収益金四三、三〇〇円を、また西沢上樋浦宇一さんから祖母ハギノさん死亡の香典返しとして一万円を、それぞれ福祉活動にと社会福祉協議会にご寄附がありました。ありがとうございます。

個人住宅建設資金受付 住宅金融公庫

◎受付期間 昭和五十六年一月二十七日(火)から二月二十六日(木)まで。

◎選定方法 先着順で無抽選で選定します。

◎申込場所 公庫業務取扱金融機関(西川町の場合は)

議会情報

月日	事項
一月八日	新年賀詞交換会・西川町商工会館(岡田・池田・加藤・藤田・山口・山形・渡辺・小林・二村・込山・樋浦議員出席)
十四日	越後線弥彦線複線電化促進大会・新潟市(副議長・池田経済常任委員長出席)

プラネタリウム 投映お知らせ

▽とき 二月十日(火)と二月二十日(金) いずれも午後七時三十分から

▽ところ 福祉会館

▽内容 「三月の夜空」



広報にしかわ

婦人有権者研修会

「明るい選挙を進めるには」
実態発表から その2
に出席して

明るい選挙推進委員 倉部そい

各、市町村の実態発表を聞き、私達の町でも見直す事、まねる事等たくさんありました。全部聞き取る事が出来ませんが、発表順より紹介致します。
畑野町「街宣車をなくしたが、共產党の車一台だけ走った」
松の山町「何かの集りには必ず、明るい選挙の説明を三十分組入れられている」
A村「小さな村なので、はげます会に入らないと村八分になる」
B市「買収による票数より、有権者の自覚が一番である」
C村「自分の地域に候補者がいないと部落の発展がない」
D町「違反をした場合、当選しても無効にしたらどうか」



「わたしの作品」



二年小 曾根 良子 さん
谷 良子 さん

友達と雲梯で遊んだ楽しい様子が、ひとりひとりの動きにあふれている良い作品です。
県ジュニア展で特別賞の「県美術館長賞」をいただきました。
指導 小野塚 和子 先生

が、自治大臣の表彰に輝いた」
選挙のチラシ、風せん追放
白バラ会は、元公民館長が会を作り、はじめは十四名で発足し、年五百円の会費で総会を一、二回持った。
I村「ポスターに立候補の理由と、公約を」
J市「買収に負けず、勇気を持って断る」
K村「僻地で山の農家の嫁探しを公約に当選し、三年目に支持者達に……」
L町「金のかからないように」
M町「金を使うのがあたりまえという。それも推進委員が言っているのだから」
N町「選挙の三ヶ月前に転入して、選挙が終わると転出するのをまのあたりにみた」
O市「県評と名のつて、個別訪問」
P町「政治に弱い婦人に、パレードでよびかけをやり、その効果はあった」
松の山町「各家庭一人が婦人会に入会し、婦人会みんなが推進委員として活躍」

三和村「街宣車の行進を規制し、候補者一人に一台とした」
紫雲寺町「婦人会と青年部の話し合いで金のかからない運動をし、又、各部落に掲示板を張ることにした」
女性だけの研修であったが、実に収穫多い二日間であった。
運動に成功した地域はみな婦人団体であり、婦人の力は大きくすばらしいものです。私達は町も他の市町村と同じような悪い点があると思います。悪い点は一日も早く脱皮しなければなりません。
推進委員としてみなさんに望みたい事は、六月に予定されている西川町議会議員選挙に新風の吹くことを期待し、一九八一年を出発の年として、一人でも多くの人が政治に関心を持ち、自分達の権利によって、安心して四年間を任ぜられる方々を選んで、町政に送っていただきたいと願っております。
明るい町づくりの為に、義理や人情に負けることなく、一票の権利を行使致しましょう。

町民のうごき



おめでた

- 高橋 響 55 12、13 勝利川崎
小甲 聖子 55 12、24 尚人六分
大島 裕司 55 12、24 洋一川崎
五十嵐康人 55 12、28 公司藤見町
藤田 由香 55 12、29 和彦升岡
加勢 雅行 55 12、30 隆一下山
山田 高史 55 12、31 和久新栄町
宮沢一郎 56 1、1 隆文学校町

三和村「街宣車の行進を規制し、候補者一人に一台とした」
紫雲寺町「婦人会と青年部の話し合いで金のかからない運動をし、又、各部落に掲示板を張ることにした」
女性だけの研修であったが、実に収穫多い二日間であった。
運動に成功した地域はみな婦人団体であり、婦人の力は大きくすばらしいものです。私達は町も他の市町村と同じような悪い点があると思います。悪い点は一日も早く脱皮しなければなりません。
推進委員としてみなさんに望みたい事は、六月に予定されている西川町議会議員選挙に新風の吹くことを期待し、一九八一年を出発の年として、一人でも多くの人が政治に関心を持ち、自分達の権利によって、安心して四年間を任ぜられる方々を選んで、町政に送っていただきたいと願っております。
明るい町づくりの為に、義理や人情に負けることなく、一票の権利を行使致しましょう。



おめでとう

- 高橋 シモ 72 27 勇一良善光寺
斎田忠五郎 89 1/2 本人六分
小林 三郎 77 1/2 本人下山
渡辺 繁次 87 1/2 本人五番町
衣子 仙平 80 1/2 本人見帯
金享 正穂 77 1/2 本人中島
土田 穂平 70 1/2 本人大関

1月の衛生行事

月日	種目	対象	場所	時間	備考
1/28 (水)	フッ素塗布	S53年7月1日～12月31日生れた児童	福祉会館	受付 午後1:00～1:30	受付時間を厳守してください。
29日 (木)	乳児産婦健康相談	① S55年11月生まれ ② 前回来受診者	福祉会館	午前 9:30～11:00	母子手帳持参
	乳児検診	① S55年2月、3月、8月、9月生まれ ② 前回来受診者	福祉会館	午後 1:00～2:10	母子手帳持参

助けていただき

ありがとうございます
去る十二月十三日午後四時頃、一番町の神明宮脇の用水路に私の夫が自転車と一緒に転落した際、松坂屋さん、真島自転車屋さん、山下クリーニング屋さん、渡辺桃屋さん、丸連の運転手さん、大正通区長さん方々がいち早く発見、助け上げ又適切な処置をしていただき、おかげさまでケガ一つなく一命をとりとめる事が出来ました。本当にありがとうございます。
大正通 渡辺 トシ (家族一同)