

広報 にしかわ

1980

10/25

第270号

□ 発行/新潟県西蒲原郡西川町役場

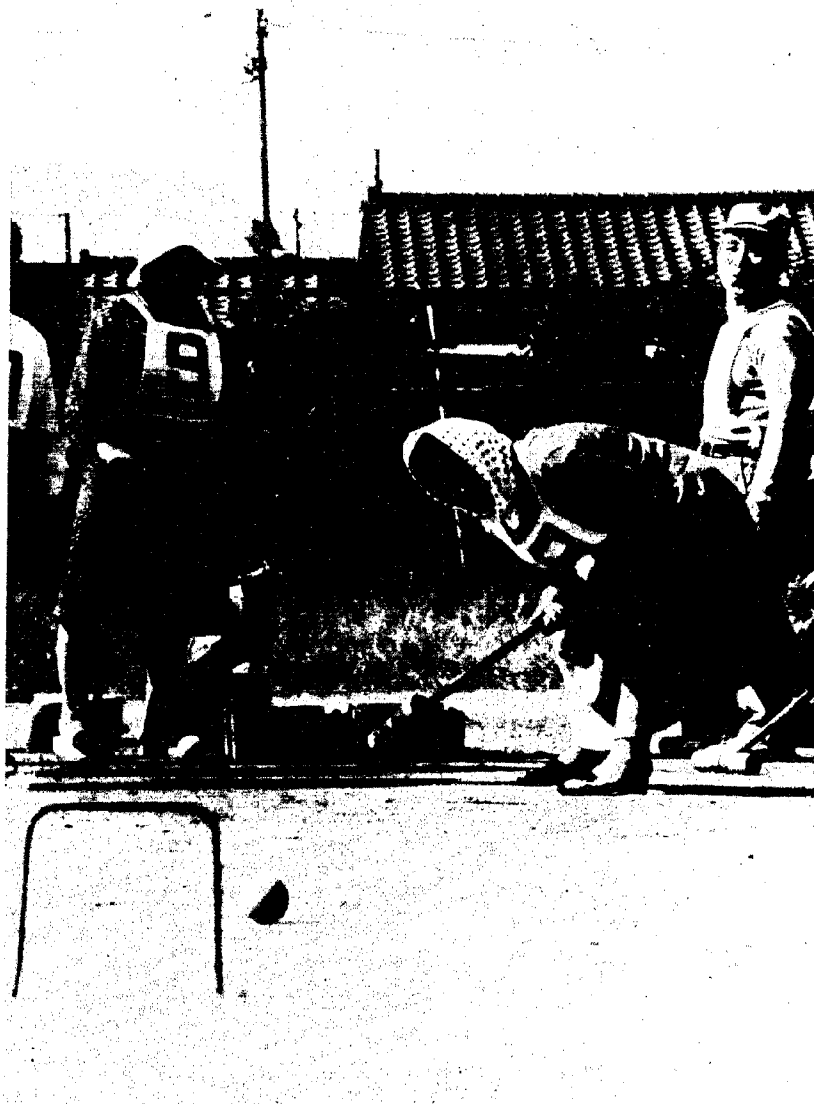
□ 編集/総務課

□ 毎月10日・25日発行

ゲートボールで 健康増進

高砂学級の保険教室で、体を動かし健康増進を図る一環として十月十八日、お年寄り三十名が、西川荘でフォークダンス、西川竹園高校グラウンドでゲートボールを、日ごろ体を動かす機会が少ないだけに、この日ばかりはと羽を伸ばしました。

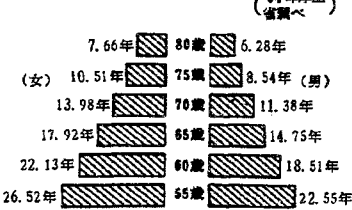
特にゲートボールは、近年、老人向けスポーツとして人気が出て来ており、また、近く行われる郡のゲートボール大会入賞を目指しているせいか、ボールを打つスティックの掌に力がいっていました。



(表1) 繰上げ減額率

受給時の年齢	65歳で受けるべき年金額に対する減額率
60歳以上61歳未満	0.42
61歳 / 62歳	0.35
62歳 / 63歳	0.28
63歳 / 64歳	0.20
64歳 / 65歳	0.11

(表2) 日本人の平均余命



この人が六十五歳から受ける年金額は、四〇万二、二〇〇円(月)に比べて、六十五歳から受ける年金額は、二二万五、〇〇〇円(月)に減ります。

この人が六十五歳から受ける年金額は、二二万五、〇〇〇円(月)に減ります。

* 社会保険庁提供テレビ放送日程 *

NST新潟総合テレビ「今日健康あすの年金」AM6:30~6:45

放送日	番組名	概要	インフォメーション
10/28	いらっしやい国民年金施設 — 国民年金保養センター —	国民年金中央会館を中心に、国民年金の施設を紹介し、その利用を呼びかける。	保険診療の正しい受け方。
11/4	あなたは加入していますか — 私たちと国民年金 —	国民年金制度について加入対象者及び保険料を中心に説明し、自主的な加入の届出及び保険料の納付を呼びかける。	年金受給者が住所や支払機関を変更したときは手続きをとります。

長い老後の事を考えてみまうと「健康に全く自信がないとか、暮らして困っている」という方は別として、老齢年金は六十五歳からもらったほうがよさそうです。年金を請求する時は、この点をよく考えてからにしてみまう。

住民課 住民係

薄暮時の交通事故に気を付けて！

家庭で交通安全を語り合ひまう

一日一日と日照が短くなり、夜の時間が長くなります。そのため、薄暮時の交通事故、特に歩行者、自転車の被害事故が増えます。これは視力や視界が悪くなるのに、歩行者や運転車が昼と同じ注意と方法で行動するためです。事故を起したり、被害に合わないよう、次の点に注意してください。



◎スピードは控えめに
夜間は、交通量や人の動きが昼間にくらべて少なくなっていることに気を許して、ドライバーはスピードを出しづらくなります。しかし、昼間にくらべて視界は悪く、また、多くの光線が交錯する

◎飲酒運転をしない
秋の行楽とも重なり例年、飲酒運転に起因する交通事故が増加する時期です。運転者本人はもちろん、同乗する人や周囲の人も、「飲んだら乗らない」「一乗るなら飲まない」「運転する人には飲ませない」という飲酒運転の三つの鉄則を守りまう。



「あなたです！ 火事を出すのも防ぐのも」

秋の全国火災予防運動 11月26日~12月2日

寒い北風の訪れる季節となりました。これからはストーブなどの暖房器具を使うことから、一年の

うちでも最も火災の多い季節です。火災原因の中で最も多いのが「たばこ」によるもので、これはいず

◎反射鏡の活用を
薄暮時、夜間の歩行者、自転車事故のほとんどは、ドライバーの発見遅れのためです。歩行者、自転車乗りは懐中電燈を携行したり、服装も白っぽいものにして、夜光反射材を足もとや自転車に貼るなど、夜間でもドライバーから見やすい目立つものとするよう工夫まう。

◎寝る前に、戸じまり、火の元、ガスの元コックの点検を
◎石油ストーブやこたつの電源は切りましたか……もう一度外出前の点検を……？

◎老人や子供の就寝場所の安全点検
お年寄りや子どもは、まさかの時すぐ逃げ出せるように、一階の安全な所に寝かせておきまう。また、お年寄りや子どもを一人残して外出することは、できるだけ避けまう。

住民課 住民係

* 年金を請求する前に 読んでください *

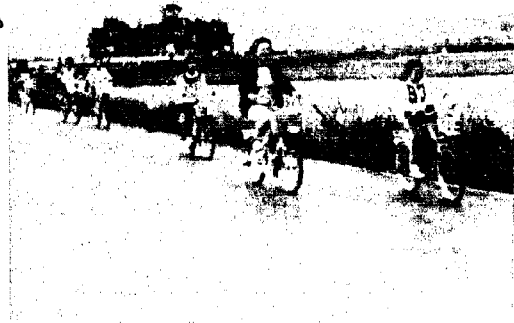
国民年金では、老齢年金は保険料を六十歳まで掛けて、六十五歳から受けるのが建前になっています。しかし、老齢年金を受ける資格のある人は、希望すれば六十歳から六十四歳までの間なら、いつでも老齢年金を受けることができます。(このことを老齢年金の繰上げ支給といいます。)

この繰上げ支給は減額される。このため、よく老齢年金の繰上げ支給は、「六十五歳で年金をもらうより損か得か？」と問かれますので、繰上げ支給について考えてみまう。

繰上げ支給は二二万円の損。このように、わが国ではだれでも長生きできる時代になったわけですから、そこで、「平均余命」を使用して、六十歳と六十五歳で年金をもらった場合、どちらがどれだけ得をするかを計算してみまう。

この人が六十五歳から受ける年金額は、二二万五、〇〇〇円(月)に減ります。

住民課 住民係



さわやかな空気を吸って、こぐペダルは軽ろやか

さわやかサイクリング

晴天にめぐまれた「秋のサイクリング大会」が去る十月十日、参加者百五十名を集め、町の自転車組合の協力を得て行われました。二十七・三キロの長距離コースを「正しい自転車の乗り方」について、出発前に山岸警察部長から注意事項を受け全員模範運転。中食は、角田岬でおいしい「みそ汁」と楽しいゲームで楽しみました。全町内子供同志の融和を高める有意義な体育の日でした。

去る10月10日体育の日に第2回町民パドミントン大会が西川竹園高校体育館で行われました。この大会では17チーム85人が参加して



はじめて団体リーグ戦による試合を行いました。A組は4チーム(1チーム5人)でリーグ戦を行い、B組では13チーム(1チーム5人)が4ブロックに分かれて予選リーグ戦を行い、各ブロックの1位が決勝トーナメントに進出して優勝を競いました。

決果は次のとおりでした。

A組
優勝 西川竹園高Aチーム
2位 西川クラブチーム
3位 西川竹園高職員チーム

B組
優勝 西川竹園高定時制チーム
2位 だいろチーム
3位 ジャイアンツチーム

精神衛生相談

とき 11月10日(月) 午前10時～午後2時まで
ところ 西川荘(当日、西川荘は休みですので、お気軽におでかけください。)

相談医 佐瀧荘 小串先生
個人の秘密は厳守致します。

精神衛生とは、精神病にかかっていないことをいうのではなく、心の健康を保つことをいいます。精神が健康でなければ、家庭生活や社会生活を円満に営むことができません。身体の健康だけでなく、精神(心)の健康にも努めましょう。

次のような症状がありましたらお気軽においでください。

- 子供の場合
指しやぶり、爪かみ、目をパチパチしたり首をふる、夜尿、尿の回数が多い、おちつきがない、どもり、乱暴、うそつき、ぬすみ、夜泣き、ひきつけ、眠らない、登校拒否、家出、性的非行、知恵おくれなど
- おとなの場合
いらいらする、おちつかない、気分が沈む、死にたい、気分が明るからず、不安や恐怖心が強い、眠れない、食欲がない、乱暴、放浪など
- お願い
時間の関係上、おいでにならない場合は11月7日までに保険衛生課の保健婦までお申し込みください。

国を支える若い力

陸・海・空 自衛官募集

- ◎ 応募資格
18歳以上25歳未満の男子
- ◎ 採用試験
中学校卒業程度の筆記試験、口述試験、身体検査、適性検査
- ◎ 詳しく知りたい方は、次のところにご連絡下さい。
西川町役場総務課
電話三二一一
自衛隊新潟募集事務所
電話〇二五二一(四六)一八八一

年末調整説明会

昭和五十五年分の源泉所得税の年末調整説明会が、巻税務署の主催で左記のとおり開催されます。税法改正や年末調整にあたって特に注意をいたいただく点の説明がありますので、ご多忙中とは存じますが、ぜひ出席されますようお願いいたします。

- 一、年月日 十一月二十五日
- 二、時間 午前10時
- 三、会場 西川町商工会館

ガス安全使用 強調月間

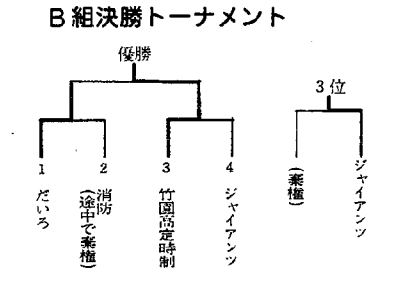
11月1日から

これから寒くなってきました、ガスを多く使うようになってきます。これから寒くなってきたと、ガスを多く使うようになってきます。十一月一日から「ガス安全使用強調月間」が始まります。次のことに注意して、ガスを安全に使ってください。

- 一、ガスに合った正しい器具を使ってください。
- 二、ガス器具は正しく使ってください。
- 三、ガス器具を買ったときは、説明書を良く読んでから使ってください。
- 四、点火をハッキリ確かめてください。

A組リーグ戦

	竹園A	竹園B	竹園職員	西川クラブ	勝点	順位
竹園A	-	3	2	2	7	1
竹園B	0	-	0	0	0	4
竹園職員	1	3	-	1	5	3
西川クラブ	1	3	2	-	6	2



今年度は、六月～七月にかけて主に曾根地区を対象として、この検査を実施しました。調査の結果は、表のとおりですが、調査の際に不適合箇所を指摘させていただきます。

- 一、風呂ガマ・大型ガス器具には、必ず給気口と排気筒をつけてから使ってください。
- 二、ガス消費機器(排気設備)及び内管検査の調査結果△、ガス消費機器及び内管の検査は、法律で三年に一回実施することになっております。
- 三、器具やゴム管の点検、手入れも忘れずに行ってください。
- 四、ガスを長時間使用する場合、必ず部屋の換気をしてください。
- 五、風呂ガマ・大型ガス器具には、必ず給気口と排気筒をつけてから使ってください。

今月の納税

- 町民民税 第三期分
- 国民健康保険税 第三期分
- 納期限 十月三十一日(金)
- 納税には便利な口座振替制度を。

中小企業退職金共済制度の説明会

中小企業退職金共済制度は、掛金の引き上げ、過去勤務期間通算制度の新設など、このたびの大幅な法改正により、いっそう利用しやすくなりました。

改正の趣旨、内容等についての説明会が左記により開催されますので、多数参加してください。

月日	時間	会場
11月18日(火)	13時30分～15時30分	燕井文化センター
11月17日(月)	13時30分～15時30分	新潟商工会議所
11月17日(月)	10時～12時	新潟商工会議所

盆栽展開催

恒例の盆栽展が来る十一月四日、五日、六日の三日間、老人クラブ盆栽部と高砂学級共催で開催されますので観覧ください。

場所 西川荘大広間

和光幼稚園児募集

- ▽募集人員 三才児三十五名、四・五才児若干名
 - ▽募集期間 昭和五十五年十一月一日から十一月三十日まで
 - ▽保育料 月額 金九千円
 - ▽給食費 月額 金二千八百円(米飯を主とした完全給食)
 - ▽特典 町民税所得割課税額が六万円以下の四・五才児の保護者には八万円、六万三千円、三万六千円の三段階(昭和五十五年度)で、幼稚園、就園奨励費が交付されます(昭和五十六年度は更に増額の見込み)。
- ※入園案内等は、直接、和光幼稚園 〇三五二〇番へお問い合わせ下さい。

奨学生を募集中

読売新聞社では、働きながら自力で進学を考えている学生のために、五十六年度読売育英奨学生を求めています。

必要な学費の貸与(卒業時に返済を免除)、生活費の一切を保証する最もユニークな制度です。

*詳細は、読売新聞社内、読売育英奨学会 〒100 東京都千代田区大手町一丁目七番一号へどうぞ。

ガス内管調査結果

調査対象需要家数1059件

調査項目	件数
漏洩箇所	41
ガス栓	29
メーター接続	4
メーター類	6
配管取替	5
ゴムホース切替	13

消費機器(排気設備)調査結果

排気設備不適合箇所(調査件数1059件)

調査項目	件数
排気筒不良箇所	12
排気筒なし	0
中間はずれ	0
逆風止めなし	2
逆風止め位置不良	3
排気筒なし	4
逆風止めなし	0
逆風止め位置不良	0

れたご家庭では、早急に不適合箇所を改善してください。

ガスを大量に使用する大型消費機器は、法律で給気口排気筒を付ける必要のないことになっております。

又、次のことにも注意してください。

- ※ ガス漏れに気がいたら、すぐ企業課へ
- ※ 古くなったゴムホースは取り替えてください。
- ※ ゴムホースの長さは一・五メートルよりも長くしないでください。

議会情報

月日	事項
九月三十日	町村会との自治懇談会・中之口村・議事・事務局長出席
十月二日	県下町村議会議員研修会・新潟市・議事・山口・藤田・中沢・泉井議員・事務局長出席
七日	西蒲原郡町村議会議員研修会・吉田町(議長・事務局長外二名出席)

プラネタリウム 投映お知らせ

十一月の十日と二十日は「十二月の空」の投映を福祉会館において、午後七時三十分から行います。

公民館

「交通安全について」

升瀧小二年鈴木 ゆき

じてん車にのるときは、一・二年生だけ、けんどうはのられません。もし、のったら先生がいいという日になるまでのられせん。

どういうじてん車にのるかというとき、ベルがなつて、ブレーキがきいて、足がついて、タイヤに気が入っているじてん車です。どうろをよくぎるときはじてん車からおりてわたります。

ほそいみちからひろいみちに出るときは、一じていしをします。そして、とまるときは手を下にし

て、しゅつぱつするときは、右手をよこにやつてあいずをします。じてん車にのつたら、どうろの左がわを一つになつてはしります。ジグザグうんてんは、しません。

ふざけて、手をはなしたりするとあぶないのでちゃんとなえを見て

はしります。おうちの人とそねに行くとき、こくどうは、しんごうをよく見てわたります。

でも、こくどうでは、大きな車がたぐきんくるのでこわいです。おかあさんは、びょういんにつ

どうしてはなはなをばいばいわたしは

とめています。だから、こうつうじこにあつたらんな人たちを見ています。それでおかあさんからときとき

「ゆき、車に気をつけて学校に行きなさいよ。じてん車にのるときも気をつけてね。」

といわれます。わたしは、「あぶない。」と思つたときは、あたまが、あつくなります。学校に行くときも気をつけてかよっています。

〈わたしの作品〉

天然記念物

西川中学校一年 遠藤 玲子さん



【評】

画数の多少があるにもかかわらず、折れ・払いはねについて、一字一字注意深く書いている。指導 白崎惣一郎先生

町民のうごき



おめでた

- 加藤 大輔 % 勝教 鱈 3
- 玉木伸太郎 % 藤義 升 岡
- 阿部あゆみ % 和夫 新栄 町
- 土田 恵美 % 隆 学校 町
- 小林 智志 % 喜一 真 田



こげっせん

- 桑原 俊夫 桑原俊夫 新栄町 (野村)マサノ
- 氏名 氏名 氏名
- 小川 豊 28 % トシエ 榎 島
- 栢盛リヨ 77 % 福 松 下 山
- 藤木ミチ 91 % 栄 一 上 組
- 植木元 42 % 喜代司 見 帯
- 鈴木隆夫 41 % 本人 学校 町
- 岡田久平 75 % 本人 学校 町

11月の衛生行事

月日(曜)	種 目	対 象	場 所	時 間	備 考
11月5日 (水)	婦人検診	全町希望者	福祉会館	午前9:00~11:00 午後1:00~1:30	
6日 (木)	3才児検診	①S52年8月、9月、10月、11月生まれ ②前回未受診者	福祉会館	午後1:00~2:30	母子手帳持参
7日 (金)	糖尿病相談会	今までの糖尿病検診受診者で糖尿病型、境界型の人	升瀧小学校	午前9:00 ~午後2:00	筆記具、健康手帳 しおり、手びき、 食品交換表持参

菊花展覧会

▷と き
11月1日 作品審査
11月2日・3日 展覧
▷と ころ
曾根神社