

広報にしかわ

1980
8/10

第265号

□ 発行/新潟県西蒲原郡西川町役場 □ 編集/総務課 □ 毎月10日・25日発行



暑さに負けぬ 注意力で交通安全を

夏の交通事故防止運動として、七月二十二日と二十九日の二回、新潟ワコール縫製前において交通指導所が開設され、新潟方面に向かう車両二百台余に対し、巻署警察官や交通安全関係団体の人たちが、ゆっくり走ろうカメラさんのワッペン、交通安全等のチラシをドライバー一人一人に渡し、「スピードは控えめに」「子どもの飛び出しに注意を」「シートベルトの着用を」と注意を促していました。

いよいよ始まる西川まつり



▲昨年の傘ぼことみこし渡御

皆さんのご協力をお願いします。

八月二十五日(月)

●民謡流し 午後八時から
越後傘ぼこ盆唄

八月二十六日(火)

●小学生金管バンド演奏会
午前十時三十分から曾根小学校グラウンド

●鑑郷小学校
校歌・あらいぐまラスカル

●花笠音頭・ソーラン節
○曾根小学校
校歌・えちご傘ぼこ盆唄・
ドラえもん・士官候補生・
切手のない贈物

○升鴻小学校
校歌・ビューティフルサン

●雨天の場合は曾根小学校体育館で行います。

●みこし渡御 午後五時曾根神社出発

●民族歌舞団「わらび座」公演
午後八時から曾根小学校体育館

●日本の唄と踊り(唄と楽器のアンサンブル)

民謡流し時間帯 の交通規制

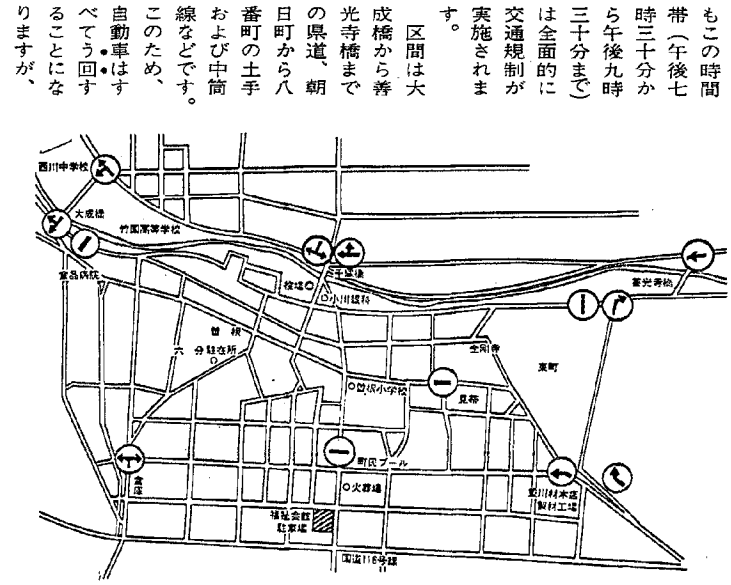
八月二十五日(月)には、恒例の西川まつり民謡流しが行われますが、今年もこの時間帯(午後七時三十分から午後九時三十分まで)は全面的に交通規制が実施されます。

標識や係員の誘導に従って通行してください。

なお、民謡流しに参加される人や見物される人は、福祉会館裏の駐車場を利用してください。

花笠音頭・豊年太鼓・秋田おぼこ・ソーラン節 ほか
八月二十七日(水)
●みこし渡御 午後四時三十分

琴比羅社出発
※大筒花火の打ち上げは、二十六日、二十七日とも午後八時三十分からです。



青少年非行防止と更生のため

西川町保護司会公開ケース

近年増加を示している青少年、年少児童の非行、犯罪等を防止しまた一時の間違いで過ちを犯した青少年の更生を助けるため、それぞれの立場から問題ケースの研究をし、地域社会の健全と犯罪・非行予防のため、去る七月十七日西蒲原地区保護司会による公開ケース研究会が開催され、この内容を皆さんと考えたいと思います。

親の過保護があるのではないかと、物を大切にせず、大事に使う、我慢する心がないのではないかと、これらは今日の教育、家庭環境にも問題があるのではないだろうか。

罪は罪として、将来ある青少年の立ち直りの助けのために、まず第一に親が全力を尽くすべきであり、よその子、兄弟との比較はしない。また、地域・学校においては、社会生活の仲間に加え、スポーツ・サークル等の仲間の一員にと、更生の理解をもって立ち直りの手助けをとるべきである。

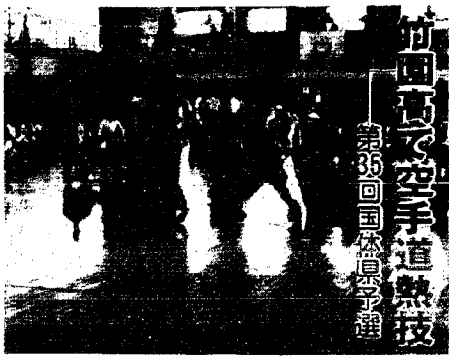


「我が青春像」の題名がつけられている。現代の非行に走るケースとして次のような主な意見発表がなされた。

一、共稼ぎ等による家庭の放任、
二、物や金銭の甘やかし、
三、親の会話の疎隔、家のしつけ法の指導をしていない、よその子には無関心。
四、自分の子に限って間違いないはずがないと思っている単純な親がいる。また注意をうけると逆恨みする親がいるのである。

- 八月二十六日(火)
 - 午前六時半 祝砲登花火
 - 午後三時半 祝砲登花火
 - 曾根神社神幸式大祭 午後四時半御供人集合
 - 午後五時 祝砲登花火
 - 御神輿出発 曾根神社
 - 午後六時 祝砲登花火
 - 御神輿到着 曾根神社
 - 午後八時 奉安祭 曾根神社
- 八月二十七日(水)
 - 午前六時半 祝砲登花火
 - 午後四時 祝砲登花火
 - 琴比羅社遷幸祭 午後四時御供人集合
 - 午後四時半 祝砲登花火
 - 御神輿出発 琴比羅社
 - 午後六時 祝砲登花火
 - 御神輿到着 曾根神社
 - 午後八時 奉安祭 曾根神社

◎大筒花火打揚は二十六日・二十七日共、午後八時半からの予定



第35回国民体育大会空手道競技予選会

第三十五回国民体育大会空手道競技予選会が七月二十日、西川竹園高校第一体育館を会場に、一般団体二十数団体約七十名と高校が六校、女子選手を含め三十三名の選手が参加して盛大に行われま

成績は次のとおりです。
▽男子少年組手競技の部
①高橋和幸(興農館高)
②田村政幸(興農館高)
③小林一洋(新潟南高)
④加藤一仁(興農館高)

お盆のゴミ、危険物収集のお知らせ
お盆の十五日(金)十六日(土)は平常どおりゴミ、危険物を収集いたします。

男子警察官(高卒)募集
受付期間 八月十二日(火)~九月

グラウンド利用の方は
九月のグラウンド利用抽選会は、八月二十五日(月)、午後七時三十分から福祉会館で行います。

西川町空手道会からも軽量級組手の部に二名が出場し、星野勝選手が健闘し第三位入賞をはたしました。なお、西川町空手道会は十月十二日に村上市に行われる県大会を目標に一段と技を磨きよい成績を収めるため、練習に励んでいます。

空手道部員募集
老若男女問わず毎週火、木、金西川中学校体育館で午後七時三十分~九時まで練習を行っていますのでぜひおいでください。

水分を切って!!
最近各家庭から出るゴミの量が増えるうえに、水分の多いゴミが多量に出されます。水分の多いゴミは、できるかぎり水気を切ってポリ袋などに入れて口をよく結んで出すようにしましょう。

善意
西川竹園高校の家庭科クラブの生徒さん達から、ねたきり老人、重度身体障害者にと、枕カバー、肌じゅばん、おこし等の縫製品を寄付していただきました。

プラネタリウム投映お知らせ!!
◎八月二十日と九月十日は「過去の空と未来の空」九月の空」と「五千年前のエジプトの空」を投映いたします。公民館

議会情報
月日 事項
七・三十 西蒲原郡町村議会常任委員長研修会 福祉会館(議長・泉井総務・池田経済・石黒民生常任委員長・事務局長・職員二名出席)



去る七月十七日高砂学級総合教室の研修課題「現代の若者の意識のちがひ」について当町から派遣された七名の団員が、それぞれの訪問国を「スライド」とハミフィルムにおさめてきた記録写真を放映し、当時の感想を発表「テーマ」の中心課題は「衣食住」についてが老人たちの「ねらい」とあるだけに団員はそれぞれの課題に、真剣に発表し終わって百五十名の老人たちと話し合いの場が持たれ

天体観測
親子教室終わる
「広い宇宙に目を向け大志を抱こう」プラネタリウム投映にちなむ「月の観測・親子教室」が去る七月二十一日公民館で開催されま

水の切って!!
最近各家庭から出るゴミの量が増えるうえに、水分の多いゴミが多量に出されます。水分の多いゴミは、できるかぎり水気を切ってポリ袋などに入れて口をよく結んで出すようにしましょう。

愛の献血ありがとう (昭和55年6月14日献血協力者145名)
博一 男子組手 一子 和郎 江子 敬一 ノ子 米治 市 啓明 彦子 廣美 敏彦
省春 裕正 嘉代 真京 美徳 久 恵 博二 義 信 信一 明

公民館
議事録
八月二十日と九月十日は「過去の空と未来の空」九月の空」と「五千年前のエジプトの空」を投映いたします。公民館

夏は血液
ピンチ
もうと献血に
協力を
血液比重一・〇五二以上のかた。
▽最高血圧一〇〇ミリ以上のかた。
▽過去六ヶ月以内および現在妊婦中でないかた。
▽採血後普通の作業をやっても差し支えありません。
◎入浴、晚しやくも差し支えありません。
※採血前に医師が健康診査を行い、無理な採血はしませんので決して心配はありません。
◎採血してくださったかたに!! 血液検査サービス
献血後の血液を、心臓や肝臓

交通事故や、大手術にそなえて健康な時に献血し、他人を助け、自分や家族を病気の時に助けるためにも一人でも多く献血に協力ください。
と き 八月十七日(日曜日)
午前九時三十分~午後三時
※約三十分間の昼休みがあります。
と ころ 西川町役場
▽体重男子四十五キロ以上、女子四十キロ以上のかた。

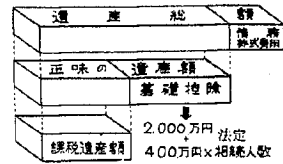
愛の献血ありがとう (昭和55年6月14日献血協力者145名)
博一 男子組手 一子 和郎 江子 敬一 ノ子 米治 市 啓明 彦子 廣美 敏彦
省春 裕正 嘉代 真京 美徳 久 恵 博二 義 信 信一 明

公民館
議事録
八月二十日と九月十日は「過去の空と未来の空」九月の空」と「五千年前のエジプトの空」を投映いたします。公民館

税金

相続したとき税金は

相続税は、亡くなった人の財産を相続や遺贈(遺言)によってもらったときにかかる税金です。しかし、その財産のすべてに税金がかかるわけではありません。亡くなった人の財産から債務や葬式費用などを差し引いた正味の財産が、「基礎控除額」を超えている場合に、その超えた額にかかり



基礎控除額は、法定相続人の数に四〇〇万円を掛けた金額プラス二、〇〇〇万円です。ですから、基礎控除額は法定相続人の数によって違うことになります。

また、亡くなった人の配偶者には、正味の財産の三分の一か四、〇〇〇万円のどちらか多い金額までは税金がかかりませんし、相続人が未成年者や障害者の場合には特別の計算により税金が安くなります。

なお、相続税の申告は、相続開始の日(死亡の日)の翌日から六か月以内に亡くなった人の住所地の所轄税務署長に提出しなければなりません。ご注意ください。

基礎控除額は、法定相続人の数に四〇〇万円を掛けた金額プラス二、〇〇〇万円です。ですから、基礎控除額は法定相続人の数によって違うことになります。

また、亡くなった人の配偶者には、正味の財産の三分の一か四、〇〇〇万円のどちらか多い金額までは税金がかかりませんし、相続人が未成年者や障害者の場合には特別の計算により税金が安くなります。

なお、相続税の申告は、相続開始の日(死亡の日)の翌日から六か月以内に亡くなった人の住所地の所轄税務署長に提出しなければなりません。ご注意ください。

相続税はこのくらいかかります

正味の遺産額	5,000万円	1億円	1億円
相続人	妻と子3人	妻と子3人	妻と子3人
遺産の分割	法定相続分により取得	法定相続分により取得	妻子 +取得 +必ず取得
相続税額	妻 0 子 各 377,700円	妻 0 子 各 2,914,700円	妻 1,311,600円 子 各 2,186,000円

*未成年者控除・障害者控除は適用がないものとして計算しました。

この夏 成人式を迎えられる みなさんへ

この夏、成人式を迎えられるみなさんおめでとうございます。二十歳となった大人の仲間入りをする、多くの権利が与えられると同時に義務や責任も課せられます。国民年金に加入することもその一つです。

国民年金は、農業、漁業、林業、商業などの自営業者やサービス業者などを対象にした年金制度です。若い人にとって「年金制度」は無縁なものと思えるのも、若きあふれる頃とあってみれば、それも

無理のないことでしょうか。しかし、国民年金は歳をとったときはもちろん、病気でケガで障害者になったとき、あるいは一家の働き手であるご主人が亡くなり母子家庭などになった場合、年金を支給して生活の安定をはかることを目的としています。

このことから見ても、国民年金がみなさんの日常生活に果たす役割を十分にご理解いただけたらと思います。

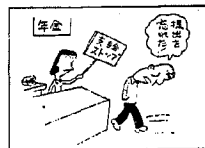
成人式を迎えた日に、年金手帳(国民年金に加入した証)を手にして、将来の生活設計をしてみることも意義あることではないでしょうか……。

住民課 住民係

八月支払いの福祉年金を受け取ったら

八月は、福祉年金の受給者が国民年金証書を役場に提出する月です。もし、証書の提出が遅れますと、次の十一月に支給される年金が差し止められることもあります。

福祉年金は、その費用の金額が国の負担によって支給される年金であるため、恩給や厚生年金などを受けていたり、受給者本人などにある程度の所得があるときは、



福祉年金を遺慮してもらうことになっていきます。

そこで、毎年一回、前年の所得などについての審査を行い、むしろ一年間の年金支払い額を証書に記入する必要があります。

受給者のみなさんは八月期の年金を受取ったら、すぐに年金証書を住民課へ提出してください。

但し、升湯農協で受取られる方はそこへ提出してください。

住民課 住民係

第三回有害鳥駆除

農作物の被害防止のため次に有害鳥駆除を行いますので、ご協力をお願いします。

○駆除の期間 8月10日から8月29日まで

○駆除の方法 鉄砲

町へお願い

ひまわりの会 稲葉勝嘉

六月二十四日、七月一日の両日町の身体障害者の集いが行われ、久しぶりに見る仲間たちの笑顔、私たちの挨拶は決まって「元気だけ？」である。新しい人もいる。「人は皆病氣と事故とを背負わされて生きている。決してひとごとと思わない君の身体」この日は、私たち障害者にと

って一番うれしい日である。各部落の保健委員さんを始めとして、小さな光ボランティア、住民課福祉係、保険衛生課の方々のご協力により、私たちはこの日一日を、天国にも任んだ思いであった。また、今日は特別参加として、一星会の皆さん方による踊りを見せていただき、一層楽しく過ごすことが出来た。

この日は、町長さんとの話し合いで前から要望してあった西川荘と分館をつなぐ件について、私たち障害者、老人たちのリハビリ

現在で常用労働者1、29人の事業所を対象に毎月勤労統計調査特別調査を実施します。

この調査は、1、29人規模事業所における賃金、労働時間、雇用の実情を調べ、ここに働く人達の諸施策の基礎資料にする大切な調査です。

八月上旬から調査の対象となる事業所には統計調査員がお訪ねしますがご協力くださるようお願いいたします。

○調査対象地域 鎧郷地区(押付・矢島及び鉄道西側の旧鎧郷村)

○調査員 高井熊雄

くわしくは役場総務課までお問い合わせください。

県民手帳予約受付中



ただいま町では、一九八一年版県民手帳の予約申込みの受付を行っています。

○手帳の特徴 新潟県管内図、各月の行事予定表および日記欄のほか、県内の郷土人形、風景などを写真で紹介し、県勢要覧・市町村が一目でわかる最新資料を登載。生活に役立つ知識、健康管理を柱とした便覧編、交通事故防止のため三色

歳時記



祖先の霊を供養する日——お盆。七月十五日を中心に、十三日、十六日を盆と呼ぶ地方が多いようです。

昔は、お盆といえば旧暦の七月十五日でしたが、明治五年に今日の新暦が採用されてからは、新旧の二通りができ、さらに一か月おくれの八月十五日にも行われるようになり、現在では三通りのお盆があるようです。

最近の傾向としては、子供の夏休みや、勤め先の暑中休暇などの関係もあって、月おくれの八月十五日を中心に盆踊りなどお盆の行事をするところが多くなっています。

都会では、七月十五日に自宅の仏壇の供養をし、八月十五日には故郷に帰ってお盆の行事に参加するというスタイルが増えています。

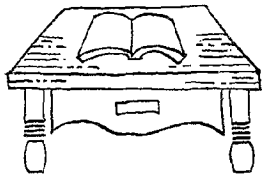
このため、八月十五日前後は、工場なども休むところが多く、都会では車の通行量が減り、きれいな青空が続きます。

その一方で、都会から地方に向かう飛行機、国鉄、カーフェリーなどの乗り物はもちろん、道路も里帰り客の車が連なっており、日本列島いたるところで帰省ラッシュが起きます。

ゴールデンウィーク、年末年始、月おくれのお盆、これを年間の「三大ラッシュ」と国鉄ではいっています。

また、交通情報の収集や、ドライバーへの情報を提供している、日本道路交通情報センターでは、「今年八月十六日が土曜日、十七日が日曜日になるので、この日は都会に帰る車で例年になく混雑するでしょう」といっています。

「毎月勤労統計調査 特別調査」実施します。



労働省では、本年七月三十一日

「交通安全」について

西川中二年生

堀野貴子

世界中で、一日でも交通事故のない国なんてあるのだろうか？そう考えずにはられない程、交通事故は、私たちの身近なものになってしまっています。あれだけ、大車や車や人がいたら、事故くらい起こってあたりまえ、と考えている人もいると思うが、なくそうと思えば、気持ち次第でなくなるのではないのでしょうか。このままでは、事故にあつたことがないと考える人が、一人もいなくなるのではないのでしょうか。

このような状況の中で、少しでも交通事故をなくすためには、どのような心構えが大切なのでしょう。まず、自分自身、歩行者の立場では、自分を守ることが一番大切です。道路いっぱいになったり、ふざけたりしながら通学することがしょっちゅうある私たちは、事故を直接体験したことがないので、「大丈夫だろう」、「自動車がよくてくれるだろう」と、甘い気持ちでいたのではないのでしょうか？私も、学校の行き帰りに、道路の真ん中を平気で歩いていて、先生に注意されたことがあります。万一、その時、事故が起きて、けがをして後悔しても、もう遅すぎます。こんなことで、命を失いでもしたら……。そんなことを思うと、道路の歩き方くらいでも、十分

分な注意が必要だと思いました。また、運転手の人たちにも、いいかげんな気持ちで運転してほしくないと思います。スピード違反、酒よ酔転など、自動車同士までが衝突している時もあります。ほんのちよつとの間でも、気をぬいて運転していて、ちよつとその時事故が起きたら、その人は、被害者に一生恨まれてしまいます。だから、運転手の人には、むやみな運転をしてほしくないと思うのです。

私も将来、いずれ運転手の立場になると思います。そしたら、歩行者の立場を考え、いいかげんな運転を避けて、無事故で通せるようにしたいと思います。

〈わたしの作品〉



近くの農家の牛小屋の様子を描いたものです。牛のおだやかな表情や、のんびりした動きが、よく伝わってきます。

指導 半田 廣先生



升湯小学校三年 長井好美 さん

（評）

8月の衛生行事

Table with 6 columns: 日(期), 種目, 対象, 場所, 時間, 備考. It lists health events for August, including blood donation, diabetes screening, and chest X-rays.



氏名 長谷川智博 重孝 新栄町



飯田 光男 飯田光男 新栄町

加藤 和繁 長井 七子 吉川 烈 鶴巻 愛子 神田 泰洋 山本 良幸 伝川 美保 伊藤 敬勝 藤見 与兵衛 野村 誠一 新栄 町 崎組

家庭の省エネルギー

電灯は、つけっぱなしにしないよう注意

必要ときだけ、必要なところを照明するのが、上手なあかりのとおり方です。不要なあかりはこまめに消しましょう。また、けい光灯は、白熱灯に比べて四〇%少ない電力で同じあかりが得られます。寿命も長く、けい光灯はお得です。