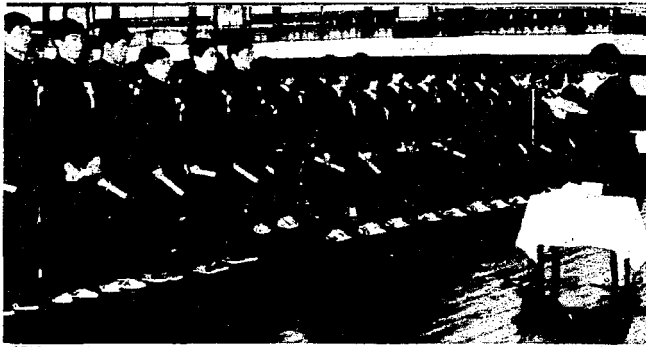
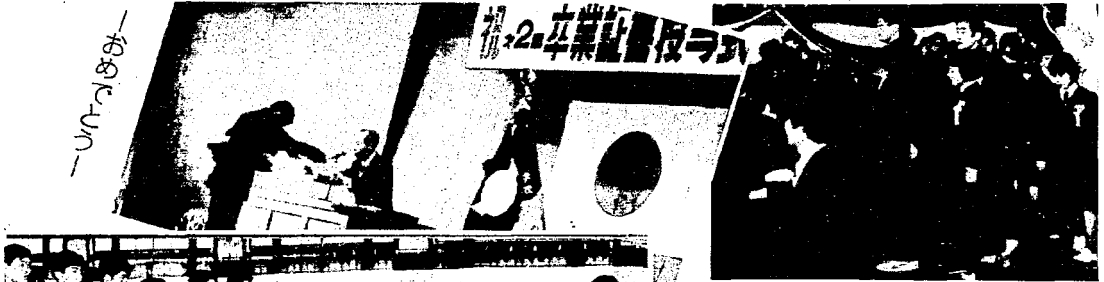


# にしかわ 広報

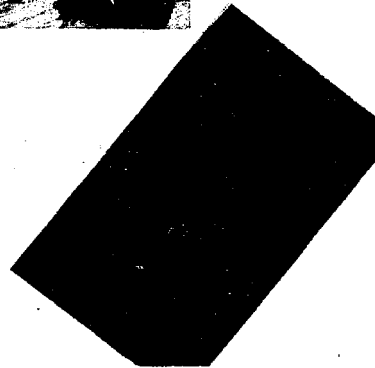
1978  
3/25

第206号

□ 発行/新潟県西蒲原郡西川町役場 □ 編集/総務課 □ 毎月10日・25日発行



## 卒業 おめでとう



町立西川中学校の「第二回卒業証書授与式」が、三月十三日に挙行されました。  
義務教育九ヶ年を終えた卒業生一五九名（男子六九人、女子九〇人）は、新たな門出を迎え、明るい希望に胸ふくらませ学舎を巣立って行きました。



— 石碑を  
学校へ —



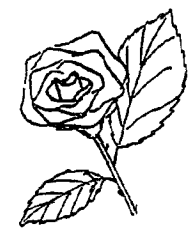
# 町議会 第三回臨時会報告

昭和五十三年、西川町議会第三回臨時会は、三月七日招集され、契約の締結について(曾根小学校屋内体育館建築工事)を原案とお

り可決し、同日閉会しました。(出席議員二十一名)

## 県知事選挙は ~4月23日~

現在の新潟県知事は、来る五月七日で任期が満了します。そこで、新しい知事を選ぶことになるわけですが、その投票日が四月二十三日(日)に決まりました。県政を私たちに代わって行う人を選ぶわけですから、できるだけ多くの人が投票するようにしましょう。



※新しく投票できる人  
昭和三十三年四月二十四日までに生まれた人で、今年の十二月二十八日以前から、引き続き西川町に住所を有している人です。  
※不在者投票は  
投票当日に仕事や、やむを得ない用事、又は病気で、投票できない人は、選挙が告示される三月二十九日から、役場内の選挙管理委員会事務室で投票できます。なお、不在者投票には印鑑が必要で、忘れないでください。(投票所入場券を、四月十日頃各区長さんを通じて配布する予定です。もし届いていまして入場券もいっしょに持って来てください。)

## 確定申告を 「間違えた」 と一きーは

所得税の確定申告書を提出した後で、申告した金額に間違いのあることに気付いた人は、正しい金額に訂正することができます。また、すっかり忘れて申告を忘れていた人は、早めに申告をして税金を納めてください。

所得や税額の計算を間違えたため、納めるべき税金が少なかったり、還付を受けた税金が多かったときは、なるべく早く正しい金額に訂正するための「修正申告書」を提出し、その差額の税金を納めてください。

納め過ぎたとき  
所得や税額の計算を間違えて、税金を納め過ぎていたり、還付を受けた税額が少ないことがわかったときは、来年度の三月十五日までの間に、正しい金額に訂正するための「更正の請求」をすることができます。

「確定申告書」「修正申告書」及び「更正の請求書」の用紙は、税務署に用意してあります。なお、詳しいことは、最寄りの税務署、税務相談室にお尋ねください。

サラリーマンと所得税  
サラリーマンの所得税は、一年間に支払を受けた給料やボーナスから、①の給与所得控除と、②の所得控除を差し引いた残りに税率をかけたものが、その年の年税額となります。

①給与所得控除  
給与所得控除は、サラリーマンの必要経費などの要素を持つている控除で、給与の年税額に応じて次のように計算されます。

- 年収入一〇万円以下………五〇万円
- 年収入一〇万円超一五〇万円以下………年収入×〇・四
- 年収入一五〇万円超二〇〇万円以下………年収入×〇・三
- 年収入二〇〇万円超二五〇万円以下………年収入×〇・二
- 年収入二五〇万円超三〇〇万円以下………年収入×〇・一
- 年収入三〇〇万円超………年収入×〇・〇七

②所得控除  
配偶者控除、扶養控除、基礎控除など全部で十四種類あります。

## ガス料金値上げ

— 4月10日使用分から —  
26.9%アップ—

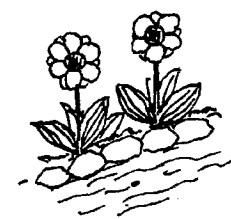
### ガス料金表

使用量 m <sup>3</sup>	値上げ前			値上げ後		
	ガス料金	ガス税	計	ガス料金	ガス税	計
5m <sup>3</sup> まで	350	—	350	450	—	450
6	402	—	402	516	—	516
7	454	—	454	583	—	583
8	506	—	506	650	—	650
9	559	—	559	717	—	717
10	611	—	611	784	—	784
11	663	—	663	850	—	850
12	716	—	716	917	—	917
13	768	—	768	984	—	984
14	820	—	820	1,051	—	1,051
15	873	—	873	1,118	—	1,118
16	925	—	925	1,185	—	1,185
17	977	—	977	1,251	—	1,251
18	1,030	—	1,030	1,318	—	1,318
19	1,082	—	1,082	1,385	—	1,385
20	1,134	—	1,134	1,452	—	1,452
30	1,650	—	1,650	2,112	—	2,112
40	2,158	—	2,158	2,765	—	2,765
50	2,665	—	2,665	3,417	—	3,417
60	3,157	—	3,157	4,054	—	4,054
70	3,649	—	3,649	4,691	—	4,691
80	4,141	—	4,141	5,328	106	5,434
90	4,633	—	4,633	5,965	119	6,084
100	5,125	102	5,227	6,602	132	6,734
150	7,507	150	7,657	9,708	194	9,902
200	9,888	197	10,085	12,814	256	13,070
250	12,270	245	12,515	15,920	318	16,238
300	14,573	291	14,864	18,947	378	19,325

※ 運送料金は、5%割増しとなります。

天然ガスの購入価格が、五十二年十月一日から、それまでの一円当り二円五〇銭が三円五〇銭と、大巾に値上げされました。また、諸物価及び人件費も年々上昇してきており、供給改善工事や、保安強化のための施設整備費等も増大しています。これらは、ガス事業に大きな影響を与え、いかに経営の合理化、企業努力をしても、健全経営は困難です。このため、正常な事業運営に必要最少限の値上げを、四月十日から

ら実施いたします。ご理解と協力をお願いします。なお、値上げされたガス料金は、五月からお支払いいただくこととなります。



ところで、毎月の給料やボーナスから源泉徴収された税金の合計額は、必ずしも正規の税額(年税額)と一致しません。そこで十二月には年末調整を行って精算することになります。



### 福祉年金四月支払い

いままで福祉年金の支払い月は、一月・五月・九月となっていました。が、昨年の国民年金法の改正で、四月・八月・十二月に変更されたことにより、年金の支払いは一月ずつ繰上がりします。このため、ことし最初の年金は、四月十一日から郵便局で支払われますので、忘れずに国民年金証書(緑色)と証書に押してある印鑑(ミトメ)を持って受けとってください。なお、印鑑をなくされた方は、役場に改印届をしてから郵便局で受けとってください。

## お済みですか — 申告 —

■ 町民税 ■  
■ 県民税 ■

昭和五十三年度分の町民税・県民税の申告は、昭和五十一年一月

から同年十二月までの所得について行うもので、昭和五十三年三月十五日までに申告しなければならぬことになっております。まだ申告をしていない人は、急いで役場税務課へ申告をしてください。

なお、確定申告をした人は、町民税・県民税の申告をしなくてもよいことになっております。

※ 所得税の相談は税務署へ、町民税・県民税の相談は役場税務課へいつでも気軽に相談ください。



町長直通  
3115

住みよい西川町にするため、町長に「こんなことを聞いてみたい」「こんな意見を言ってみよう」とお考えのかたはお気軽にお電話ください。

▼毎月第一火曜日  
午後五時から五時二十分まで

▼電話 三二一五番

### 四月の 役場事務相談



役場事務に対する意見・要望・苦情などについて、お気軽に相談においでください。

相談員の自宅の電話番号は2512番です。電話によるご相談も歓迎します。

▼とき  
一時から午後三時まで  
午後

▼ところ  
西川町役場

▼相談員  
石黒喜十郎氏

**一、住民基本台帳制度**  
 住民基本台帳制度は、昭和四十二年に発足した制度で、住民の住所に関する届け出等の簡素化をはかるため設けられたものです。又、住民の住所に関する記録を、正確かつ統一的に行うものです。  
 我が国でも古くから住民について正確な把握をするために、色々な方法が行われてきましたが、近代国家としての制度は明治四年に戸籍法ができたときであり、その後数々の変更を重ね、現在の住民基本台帳制度となったものです。  
 住民基本台帳法が制定されるまでは、住民は住所等の変更に当たって、住民登録・選挙・国民健康保険・国民年金・米穀類の配給等それぞれの事務ごとに届け出の手續

# 住民基本台帳制度のあらまし

きをする必要がありました。しかし、住民基本台帳法が実施されたことにより、住民の住所等の変更についての手續が一本化され、一つの届け出によって住民基本台帳に記録され、その記録を基にして住民の居住関係の公証・国民健康保険および国民年金の被保険者資格・米穀類の配給・選挙人名簿の登録・住民税の課税・教育(学齢簿)・衛生・福祉等あらゆる行政が行われる(住民は一つの窓口で用が足りることになり、その手数および時間が少くなる等、住民の利便がはかられたものです)。  
**二、住所等の変更届**  
 住所等の変更届には、転入届・転出届・転居届および世帯変更届の四種類があります。  
 三月・四月は進学や就職、そして転勤などで異動が一番多い時期です。住所等の変更があった場合は、それぞれ次に掲げる届け出が義務づけられています。  
 (一)転入届  
 よその市町村からこの町に住所を移してきたときは、次の書類をもって、その日から十四日以内に役場へ転入届の手續をしてくださいます。

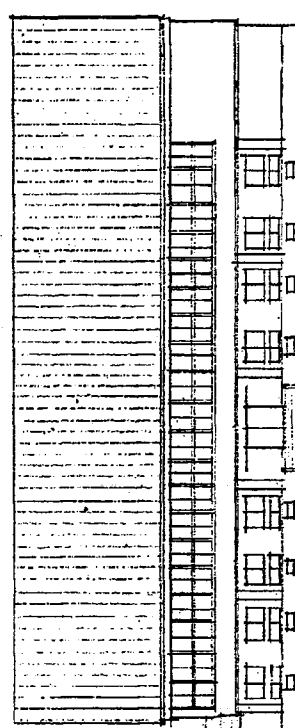
- ① 前住所の市町村から交付をうけた転出証明書
- ② 印鑑(ミトメ)
- ③ 国民健康保険証(国民健康保険に加入している世帯に転入されるかた)
- ④ 国民年金手帳(国民年金に加入されているかた)
- ⑤ 国民健康保険証(国民健康保険に加入されているかた)
- ⑥ 国民年金手帳(国民年金に加入されているかた)
- ⑦ 世帯主を変更した場合、社会保険・厚生年金に加入したかたは、次の書類をもって、その日から十四日以内に役場へ手続きをしてくださいます。
- ⑧ 印鑑(ミトメ)
- ⑨ 国民健康保険証
- ⑩ 国民健康保険証
- ⑪ 年金手帳
- ⑫ 内会社や工場などをやめたかたは、次の書類をもって、その日から十四日以内に役場へ手続きをしてくださいます。
- ⑬ 印鑑(ミトメ)
- ⑭ 離職証明書(前の勤め先から交付をうけたもの)
- ⑮ 国民健康保険証(国民健康保険に加入している世帯に加

転入届・転出届・転居届および世帯変更届の四種類があります。  
 三月・四月は進学や就職、そして転勤などで異動が一番多い時期です。住所等の変更があった場合は、それぞれ次に掲げる届け出が義務づけられています。  
 (一)転入届  
 よその市町村からこの町に住所を移してきたときは、次の書類をもって、その日から十四日以内に役場へ転入届の手續をしてくださいます。

- ① 印鑑(ミトメ)
- ② 国民健康保険証(国民健康保険に加入している世帯に転入されるかた)
- ③ 国民年金手帳(国民年金に加入されているかた)
- ④ 国民健康保険証(国民健康保険に加入している世帯に転入されるかた)
- ⑤ 国民年金手帳(国民年金に加入されているかた)
- ⑥ 世帯主を変更した場合、社会保険・厚生年金に加入したかたは、次の書類をもって、その日から十四日以内に役場へ手続きをしてくださいます。
- ⑦ 印鑑(ミトメ)
- ⑧ 国民健康保険証
- ⑨ 国民健康保険証
- ⑩ 年金手帳
- ⑪ 内会社や工場などをやめたかたは、次の書類をもって、その日から十四日以内に役場へ手続きをしてくださいます。
- ⑫ 印鑑(ミトメ)
- ⑬ 離職証明書(前の勤め先から交付をうけたもの)
- ⑭ 国民健康保険証(国民健康保険に加入している世帯に加

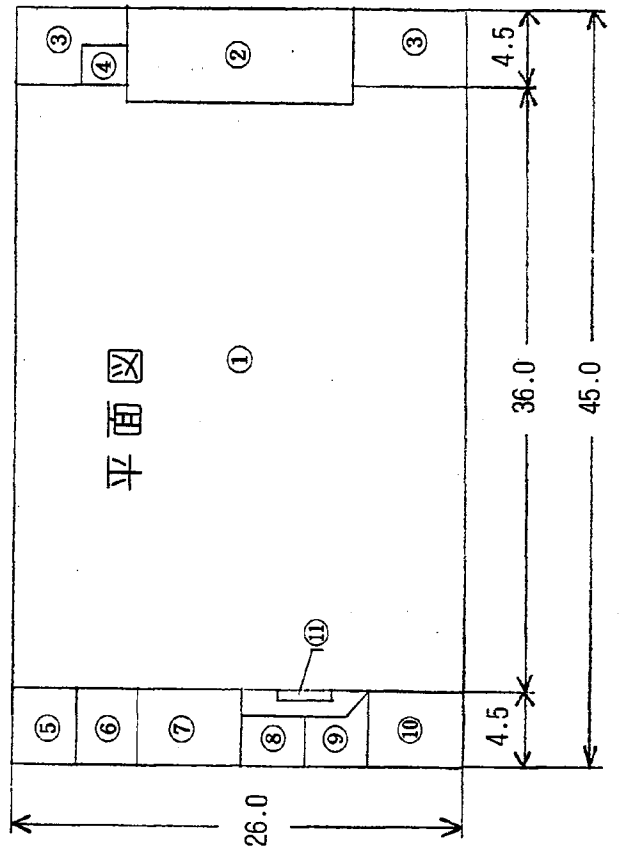
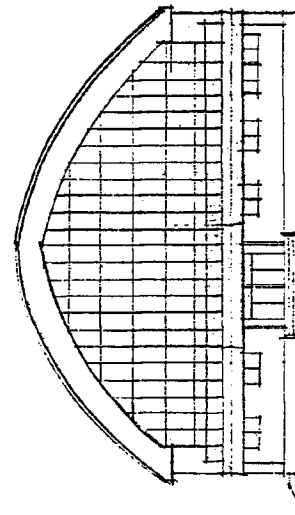
保険に加入している世帯に転入されるかた)  
 ④ 国民年金手帳(国民年金に加入されているかた)  
 ⑤ 国民健康保険証(国民健康保険に加入している世帯に転入されるかた)  
 ⑥ 世帯主を変更した場合、社会保険・厚生年金に加入したかたは、次の書類をもって、その日から十四日以内に役場へ手続きをしてくださいます。  
 ⑦ 印鑑(ミトメ)  
 ⑧ 国民健康保険証  
 ⑨ 国民健康保険証  
 ⑩ 年金手帳  
 ⑪ 内会社や工場などをやめたかたは、次の書類をもって、その日から十四日以内に役場へ手続きをしてくださいます。  
 ⑫ 印鑑(ミトメ)  
 ⑬ 離職証明書(前の勤め先から交付をうけたもの)  
 ⑭ 国民健康保険証(国民健康保険に加入している世帯に加

入するかた)  
 ④ 年金手帳  
 あなたの住所が変わっても届け出をしないと、役場からの連絡が届かないため、不利益なことがありますので、早めに届け出てください。  
 また、これらの届け出は、原則として本人がすることになっていますが、世帯主がその世帯員に代って届け出をすることもできます。  
 住民課



縮尺 1/400

曾根小学校体育館完成予定図(南側(横)西側(正面))



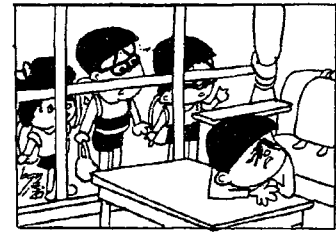
- ① 体育室
- ② ステージ
- ③ 控室
- ④ 放送室
- ⑤ 男子更衣室
- ⑥ 女子更衣室
- ⑦ 玄関
- ⑧ 男子便所
- ⑨ 女子便所
- ⑩ 用具室
- ⑪ 水飲場

曾根小学校体育館改築工事着工  
 曾根小学校体育館改築工事の請負については、三月四日の指名競争入札の結果、株式会社水倉組に決まりました。(三月七日から着工)  
 改築位置は、現在の体育館を取りこわし、縦四五メートル・横二六メートルで改築されます。  
 規模内容については次のとおりです。  
 記  
 ○鉄骨造掘り鋼板葺平家建  
 ○床面積 一一七〇平方メートル  
 ○工事費 一三九、四〇〇千円  
 ○竣工予定 昭和五十二年八月二十日

升写小学校  
 4月20日  
 完成  
 完成寸前の升小(詳しくは4/10号)

# 新入園・新入学児童の“心得帳”

4月から新しく入園・入学するお子さんをお持ちの家庭では、健康のことをはじめ、うまく集団生活を送れるだろうか、友だちはできるだろうか、交通事故にあわないだろうか——考えれば考えるほど心配のタネがつきないと思います。そこで、入園・入学にあたって、お母さん方に気をつけていただきたい心得のいくつかをご紹介します。



## “心の疲れ”を見抜こう

勝気な子供が幼稚園や学校に行きたくないときは「イヤ」と口に出してゴネますが、内気な子供は腹が痛いか頭痛が痛いといった間接的に表現します。イヤになった理由はと聞くと、ランドセルが友だちのよりよくないか、帽子を友だちにひやかされたとか、ちよつとしたことが原因になっています。また、幼乳的な感覚から、背の高い先生とか声の大きな先生を怖がったり、授業中トンチンカンな

## 気をつけたい子供の行動

な答えをしたために笑われ、そのショックで登校拒否を起こすのもよくあるケースです。子供は、いままでの遊び中心の生活とは全くちがった環境に身を置くのですから、集団生活に一日でも早くなじめるよう指導し、励ましてやってください。では、どうすれば学校がらいいなるのを防げるかというと、お母さんの気をつけたい子供の行動をみましょう。「ぼく、おもしろいことがあった」とか、ちよつとした悩みをうちあげるようになれば、しめたものです。小さいなことで親に理解してもらえば、それだけ心が落ちつきやすくなります。そのほか、親が意外に気づかないのは子供の近視・乱視・弱視・耳がよく聞こえないといった症状です。子供が授業についていけないので、よくよく原因を調べてみて初めて分かったという例がよくあります。ふだんから担任の先生とよく連絡をとり、子供の体調をしっかりとつかんでおくことが大切です。

子供が小学校に入學するということは社会的・集団的生活のルールを守ることに大きな意義があります。ところが、母親は母・子の分離を怠り、子供にこれと言いつけることに夢中になっているようです。子供に自発的・自主的にやっていたいことを忘れているようです。子供に自発的・自主的にやっていたいことを忘れているようです。

## すべてに自主的関心を

教育評論家 松本 伸夫  
そこへきて母親は「まあ、学校へ行くようになったから、しっかりと勉強するんですよ」と、いい続けてばかりいると、勉強がらいいにさせてしまうようです。子供が、どうすれば学校・学級生活や学習に関心と興味を持つよかというのを、先生や親同士、PTAなどで学ぶようにしていきたいものです。

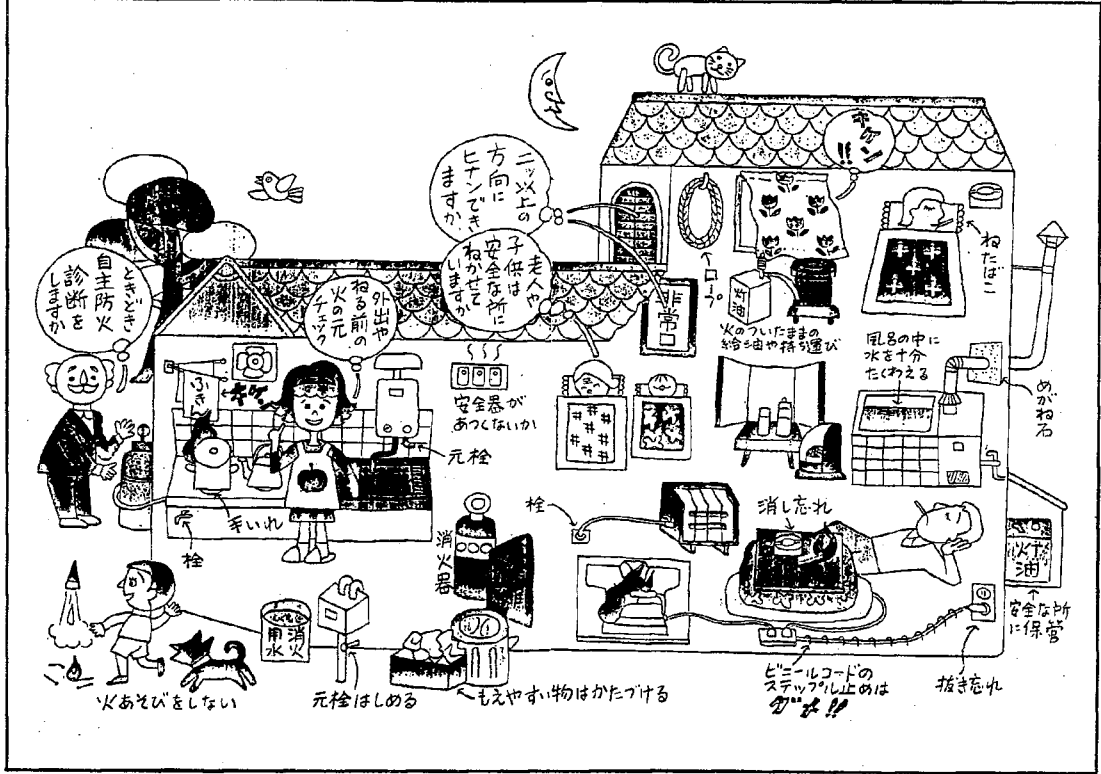
疲れの症状としては、朝なかなか起きられなかったり、頭痛・便秘・下痢になる場合もあります。また、動作が鈍くなつて目がどんよりしたり、顔色が悪くなる、家の中でゴロゴロするようになったりします。そういうときは、ゆっくり休ませるなり、子供がやりたいことを好きなようにやらせるのがよいでしょう。そのほか、おフロに一緒に入った時とか、食後の団らんのときに、学校のことや友だちのことについて、よく話を聞いてやり

## 使う火を 消すまで離すな目と心

先だつての新潟市で起きた火災の様に、最近火災による焼死者が多く出ています。特に、お年寄りや子どもの死傷者が増加している現状です。そこで、これからは空気が乾燥し、火災が起きやすくなりますので、皆さん一人一人が十分注意をして町から火災を出さないようにしましょう。火災を無くし、焼死者等を出さないため、次のことに気をつけてください。

- 寝る前の、外出するときも一度火災の点検を
- 寝る前や、外出するときも一度火災の点検を
- 寝る前や、外出するときも一度火災の点検を
- 寝る前や、外出するときも一度火災の点検を

### ○家庭の中にある火の元とチェックポイント



### 春の火災予防運動—4月1日～4月7日



昭和五十三年度の「畜犬登録と春の狂犬病予防注射」を次のとおり実施します。

あなたの愛犬も、お近くの会場  
で必ず受けてください。(狂犬病

# 忘れずに受けましょう

## —犬の登録と予防注射— 4月11日(火)

- 登録手数料三百円 千三百円
- 注射料 千円
- △犬が病氣や妊娠などで当日注射を受けられない場合は、後日必ず最寄りの獣医師から注射を受けてください。
- △犬の登録は毎年一回受けてください。
- △狂犬病予防注射は、春と秋

- 登録手数料三百円 千三百円
- 注射料 千円
- △犬が病氣や妊娠などで当日注射を受けられない場合は、後日必ず最寄りの獣医師から注射を受けてください。
- △犬の登録は毎年一回受けてください。
- △狂犬病予防注射は、春と秋

# し尿汲取り料金 4月からアップ!

巻町外三ヶ町村衛生組合(巻町・西川町・湯東村・岩室村)では、四月一日から、し尿汲取り料金を次のように改正させていただきます。

し尿汲取り料金  
○リットル 三十三円  
(現行リットル三十円)

値上げについては、できるだけ努力をいたしましたが、維持補修費及び諸資材等の高騰により、やむをえず今回の値上げとなりました。

これからも一層の住民サービスに努めますので、町民の皆さんのご理解とご協力をお願いいたします。

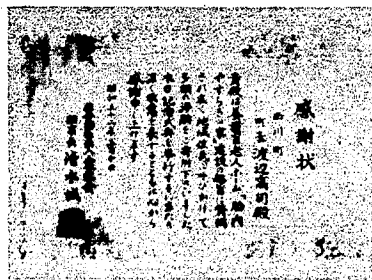
次のことに協力を、  
○ 汲取り口付近に植木鉢などを置かないでください。  
○ 汲取り口は密閉して、うじ虫の発生源とならないようにしましょう。

○ し尿浄化槽の故障などにより、放流水に悪臭がしたり、着色していたら、すぐ浄化槽維持管理士に連絡してください。(西川衛生社 電話二四五五番)

# ご協力に感謝! 胎内やすらぎの家 建設資金募金

昨年、養護老人ホーム「胎内やすらぎの家」建設資金を袋募金しましたところ、町民の皆様のご協力により、二六〇、五四五円の多額の浄財をご寄付いただき、誠に有難うございました。

早速、胎内やすらぎの家」の管



理者である、愛老会理事長に送金しましたところ、このほど、写真の感謝状が贈呈されてまいりました。

皆様のご協力に、深く感謝いたします。

# 子供を

## 交通事故から 守りましょう

### —四月十日は 交通安全家庭の日—

春四月。新入学や新入園の子ビ  
ッ子達が、元気に通園・通学する  
姿が目にする頃です。

そこで、四月六日から十五日ま  
での十日間、県下一斉に「春の交  
通安全運動」が行われます。

次のことに気を配り、子ども達  
を交通事故から守ってやりましょ  
う。

〔自動車の運転者は…〕  
残念なことに、幼児以外の子ど  
もは交通事故の一位と二位は、毎  
年幼稚園児と一年生で占められて  
います。しかも、雷が消え子ども  
達の行動範囲が広くなり、また、  
新入学・入園児の通学・通園の始  
まるこの時期に多発しています。

そこで……

◇子ども達やお年寄りのそばを通  
るときは、スピードは控え目に、  
間隔は十分に取ってください。

◇車を動かすときは、そばに子ど  
もがいないか良く確かめてくださ  
い。子どもは車が好きです。

◇スクールゾーン内では、子ども  
の飛び出しに注意してください。

〔家族の方は…〕

子ども達の事故のほとんどは帰  
宅後です。子ども達の遊び場は、  
安全な場所を選んでやり、道路や  
交通量の多い道路の付近では、遊  
ばせないようにしましょう。

〔一般歩行者の方は…〕

子どもは、何んでも大人のまね  
をしたがるものです。

ですから……

◇正しい交通ルールを守り、子ど  
も達のお手本になりましょう。

◇危ない歩行や遊びをしている子  
どもも、横断できなくて困っている

# こわい!! 幼児の 行動スタイル

子どもを見かけたら、声をかける  
か手を引くなどして、安全を守っ  
てやりましょう。

子供の交通事故の中には、大人  
ではどうも考えられないような  
カタチで起こる例がたくさんあり  
ます。そのほとんどが、子供の行  
動の特性が原因となったものです。  
交通事故につながるやすい子供  
の行動の特性としては、次のよう  
なものがあります。

お子さんを交通事故から守るた  
め、お母さん方の参考になればと  
思います。

〔その一〕一つのことに夢中  
になると、まわりの物が目に入らな  
くなる。

○道路で夢中になって遊んでいて、  
車が近づいても気がつかない。

○ボール等を追っつけて、いきなり  
車道に飛び出す。

○道路の反対側から、親や友達に  
声をかけられたり、手を振って合  
図されると、いきなり車道へ飛び  
出す。

○親と手をつないで歩いていても、  
興味のある物(たとえば、おもち  
や屋)等を道路の反対側に見つけ  
ると、つないだ手を振り切っても  
飛び出そうとする。

〔その二〕その時の気分によっ  
て行動が変わる。

○うれいことがあると、はしゃ  
いで落ちつきがなくなる。また、  
父母に叱られたりすると、そのこ  
とばかりが気になり、まわりを見  
ないで道路を歩いたりする。

〔その三〕物事を単純にしか理  
解できない。

○自分が黄色い旗を持っていれば、  
車は、いつでも必ず止まって  
くれると思いがち。

○走っている車が止まるために、  
どの位の距離が必要なのかよくわ  
からない。

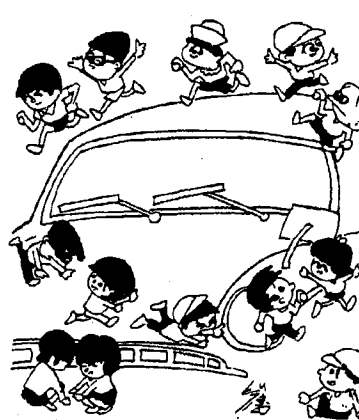
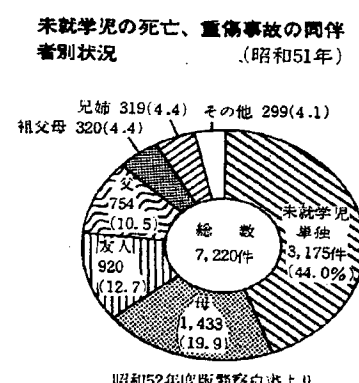
〔その四〕大人のまねをする。

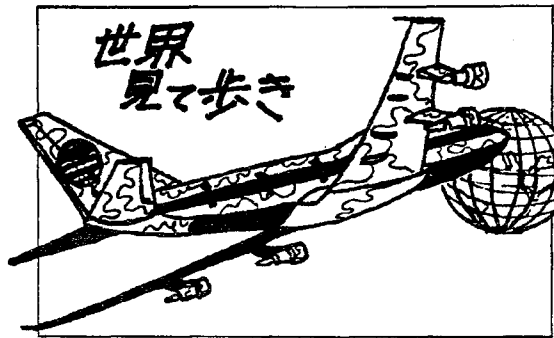
○信号を無視して横断したり、交  
通ルールを守らない大人を見て、  
その通りまねをする。

〔その五〕物がけが遊びたがる。

○駐車中の車の下にもぐりこんだ  
りして遊ぶ。

○大きなダンボール箱にかくれた  
り、入って遊ぶ。





昭和五十三年度総理府主催「青年海外派遣(長期及び短期)青年の船・東南アジア青年の船」団員を、左記のとおり募集します。

○募集期限 四月十五日(土)まで  
○申込先 公民館

## 青年の船 団員募集

### 募集する事業の種類と概要

区分(事業の種類)	派遣人員	派遣先	派遣時期	応募資格
第12回青年の船	全国で約250人	インドネシア、パキスタン、タイ、マレーシア	約2か月間(54年1月下旬～3月下旬)	20歳～25歳 男女
青年海外派遣	長期第20回	オセアニア、オーストラリア	約1か月間(9月下旬～10月中旬)	〃
	短期第6回	中近東・アジア第2班ほか	約2週間(10月上旬～10月中旬)	〃
第5回東南アジア青年の船	全国で約35人	東南アジア6か国	約2か月間(9月下旬～11月下旬)	18歳～30歳 男女

## 講演会

皆さんテレビ等を通じておなじみの「兼高かおる」さんをお迎えして、講演会を開催する事になりました。是非おいでください。

日時 三月三十一日(金) 午後一時三十分から  
会場 西川町商工会館ホール  
テーマ 「世界見て歩く記」  
主催 西川町商工会  
※ 入場は無料です。

## 自衛官募集

表のとおり、自衛官募集計画が決まりましたので、お知らせします。

○2等陸士、2等海士及び2等空士募集計画○						
募集期	隊別	募集人員	試験時期	採用時期及び採用人員		
男子 第1次 (4月～6月)	陸海空計	3,200人	4月～6月	1,500人	800人	900人
		450人		450人	二	二
		3,950人		2,250人	800人	900人

△上記以外の自衛官募集計画△						
区分	募集人員	志願受付期間	試験時期	採用時期		
幹部	陸海空計	30人	常時	必要の都度	同左	
	医科・歯科	8人				
曹	陸海空計	5人	6月	7月	3月	
	婦人自衛官	45人	常時	必要の都度	同左	
費学生	衛生	11人	4月	4月	6月	
	技術	26人	4月	4月	6月	

備考 募集人員等については、事情により変更することがあります。

## 作業停電

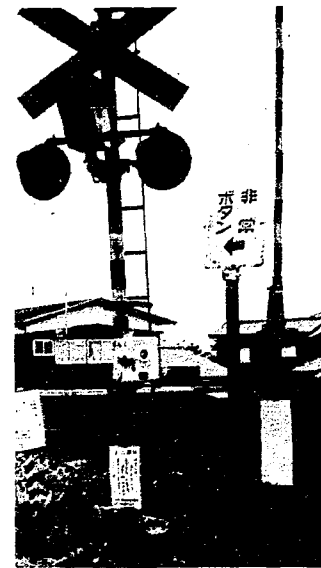
作業のため、左記のとおり停電させていただきます。ご協力をお願いします。

四月四日(火) 九時～十二時 (三番、九番、東町)

平野・六分の全域と、善光寺の一部  
七日(金) 九時～十二時 (升岡・川西・与兵衛・野・堀上・貝柄・三角野の全域)  
十三日(木) 九時～十二時 (天竺堂地内揚水場の一部)  
東北電力株式会社

## 踏切事故を無くしましょう

### 春の全国交通安全運動実施 4/6～4/15



非常ボタンのある踏切ではボタンを



非常ボタンのない踏切では発煙筒や赤旗で連絡を

踏切は正しく渡りましょう



最近の踏切事故は、次第に大型化する傾向にあり、憂慮されていますが、その主な原因は……

- 一、しゃ断機突破
- 一、とりこ
- 一、警報無視
- 一、直前横断
- 一、交通渋滞
- 一、エンスト
- 一、脱輪

……等、ドライバーの無謀運転

や、安全確認の疎漏が大半です。そこで、踏切を渡る時は次のことに十分注意をしてください。

- (一) 踏切の手前では、人も車も必ず一旦停止し、左右の安全を確認してから渡りましょう。
- (二) 警報機が鳴っているときや、しゃ断機が降り始めているときは、絶対に踏切に入らないようにしましょう。
- (三) 踏切上でエンストや脱輪した場合は、あわてずに、まず列車を止める手配をとってから、車を動かすことにとめましょう。
- (四) 警報機のある踏切では、非常ボタンを押すことが第一です。
- (五) 混雑している道路では、踏切の先に自分の車が入る余地がある



## 12. 3ちゃん

子どもは大人になって歯が正しくかみ合うまで、歯やあご、顔の骨が少しずつ変化しながら成長します。もし、この成長を妨げるものがあつたり、また発育の方向が狂っている時には、これを取り除いてきょう正しなければなりません。

咬合は、歯とあごの骨の形と大きさとで決まるので遺伝的なものですが、一方、むしば、指しゃぶり、歯ぎしり、アデノイドなどが不正咬合の原因になるとも言われています。

おたずねの歯ぎしりは、少しずつ時間をかけて、子どもに注意して、自覚させるようにすると自然に治っていくようです。

発音が悪いのは歯のせいなのか、否かは、はっきりしませんが、まだ赤ちゃん言葉が抜けきらないのではないのでしょうか。また舌小帯(舌の裏側にある細い带状の薄い膜)の異常で言葉がこのようなになることがあります。これは医療で簡単に治ります。もう少し、四五才ごろまで様子を見てはいかでしょうか。

ことを確かめてから進みましょう。

注、運転者自身が非常ボタン・発煙筒・赤旗などで、列車を無事止めた場合は、損害金はいただきません。

— 越後警視隊長 —

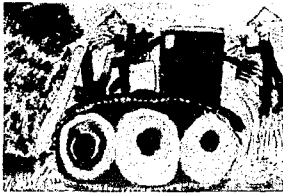
### 交通事故相談所開設日

開設市町村	会場	開設曜日	開設月日
三条市	市役所	毎月第1火曜日	4月4日
白根市	〃	毎月第2水曜日	4月12日
巻町	役場	奇数月第2木曜日	4月は無し

### 4月の救急病院

外 科		内 科	
月日	住所	月日	住所
2	吉田町	2	西川 西川医院
9	巻町	9	長沼 長沼医院
16	吉田町	16	巻 巻病院
23	巻町	23	古寺 古寺医院
29祭	分水町	29祭	斎藤 斎藤医院
30	吉田町	30	高木 高木医院

〈ぼくの世界〉



いねかり

曾根小学校1年 多賀一穂くん

【評】

おとうさんと、おかあさんが、種刈りをしていらつしやる様子がよく描けています。細かい所までよく見て、ことに感心しました。県ジュニア展でも奨励賞をもらいました。指導 小野塚和子先生



▶ 4月の衛生行事 ◀

Table with 6 columns: 日(曜), 種 目, 対 象, 場 所, 時 間, 備 考. It lists various health events for April, including committee meetings, medical check-ups, and dog vaccination.

お知らせ

—心配ごと相談—

とき 毎週月曜日午後1時から午後3時まで
ところ 老人いこいの家「西川荘」
※心配ごとは、秘密・無料。お気軽にお問い合わせ。
【4月の相談員】
3日 高井熊雄氏・高橋亥恵氏
10日 高井熊雄氏・伝川幸松氏
17日 高井熊雄氏・坪井巳之三郎氏
24日 高井熊雄氏・赤川幸平氏

—入浴時間変更—

老人いこいの家の入浴時間は、従来は午前9時の開館と同時に利用できましたが、入浴利用状況等を検討した結果、来る4月1日から、午前11時から利用できるように変更します。
なお、老人いこいの家の利用は従来通り午前9時から利用できます。

ねんきん

3月中に...

○60歳になる人 (大正7年3月2日～大正7年4月1日生まれ)は、保険料を納め終わりました。
老齢年金は、原則として65歳から請求することになります。60歳以上で希望すれば年令を繰り上げて請求することができます。この場合、年金額が希望する年令によって次の表のとおり減額されます。

●減額率

Table with 2 columns: 希望する年齢, 減額率. It shows reduction rates for different age groups from 60 to 69.

○70歳になる人 (明治41年3月2日～明治41年4月1日生まれ)は、老齢福祉年金を請求しましょう。ただし、五年年金をもらっている人は請求できません。

警鐘点打

4月2日(日)、西川中学校において「春季消防演習、実施のため、午前7時に警鐘を点打いたします。消防本部

田中ヨシ 74 89 77 75
多賀國藏 36 31 31 31
柏盛興三郎 本人 本人 本人
真島甚作 本人 本人 本人
氏名 年齢 担当 部署

おくやみ

近藤博義 近藤辰衛 見帯
(神田橋)和子
氏名 担当 部署

おん

山田諭 5番町
前山哲也
種浦哲也
椎谷知之
近藤由美子
玉木久美子
山本裕美
大滝修一
真鳴耕一

おめでた

町民のうごき

○雁木通りへの物件の陳列・放置はやめましょう。