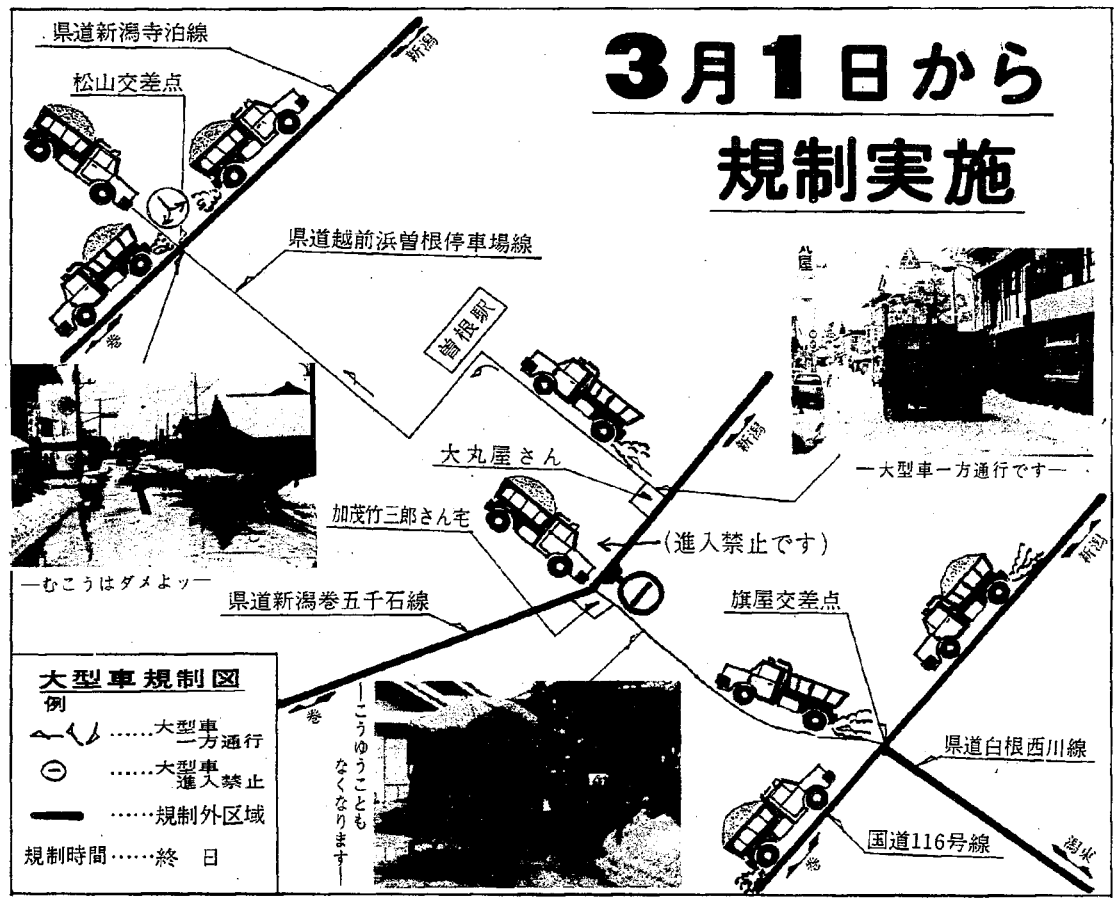


□ 発行/新潟県西蒲原郡西川町役場 □ 編集/総務課 □ 毎月10日・25日発行

3月1日から 規制実施



大型車規制図例

..... 大型車一方通行
 大型車進入禁止
 規制外区域
 規制時間.....終日

巻町角田浜から、当町の市街地を抜け、国道一六号線につながる幹線道路は、山砂を運搬するダンプカーになやまされておられ、特に、曾根駅から千隈橋を渡り本町通りを抜けて国道交差点までの間は、大型ダンプの走行が急増し、数年来このダンプ公害に悩まされ続けておりました。そこで、沿線の皆さんの強い要望により、町および地元交通安全協会が巻警察署に対し、適当な処置をお願いしていましたが、このほど、大型ダンプ車のみ、次のように規制されることになりました。

◇砂を満載した大型ダンプ車は、県道新潟寺泊線、松山交差点で規制を受け、越前浜曾根停車場線へは進入禁止になります。したがって曾根駅通りは、角田方向からの大型車は通行できず、反対方向からの一方通行になります。

規制開始は、三月一日からですので、ご協力ください。

**大型車
交通規制
三月一日から
一部開始**

申告は お早めに 所得税

昭和五十二年分の「所得税の確定申告と納税」は、三月十五日までです。まだ申告を済ませていない方は、早めに済ませてください。確定申告書の書き方については、税務署からお送りした「申告書の書き方」や「確定申告の手引き」等に説明してありますが、もっと詳しく知りたいことや、よくわからないことがありましたら、お気軽に

税務署から「更正・決定・差し押え」等の処分を受けて、その処分に疑問や不服があるときは、税務署に「異議」の申し立てができます。異議の申し立て期間は、処分を受けたときから二ヶ月以内です。異議の申し立てに対する税務署の決定に、なお不服のあるときは、「国税不服審判所」に審査請求をすることが出来ます。

審査請求の期限は、異議の申し立てに対する決定を受けたときから一月以内です。しかし、青色申告をしている人は、異議の申し立てをすることなく、直接審判所に審査請求をすることが出来ます。この場合、審査請求の期限は処分を受けたときから、二ヶ月以内となっています。

審査請求は裁判のように、弁護士にたのまなければならないような難しい手続はありません。そのうえ、費用も一切かかりません。また、審査の結果、新たに税金が増えるということもありません。国税不服審判所は、国税局・税務署とはまったく異った独立の機関で、納税者の正しい権利を守ります。なお、国税不服審判所の所在地は次のとおりです。

新潟市営所通二番町六九二―五
電〇二五二―二八〇―九九一

昭和五十二年分の「所得税の確定申告と納税」は、三月十五日までです。まだ申告を済ませていない方が、申告をしなかったり、誤りのある申告をしますと、決定や更正が行われ、追加の税額はもちろん、加算税などを納めなければならぬようになります。申告をするときには、よく確かめて正しい申告をしてください。

国税に 不服の ある時は

お確かめ ください 固定資産 課税台帳

昭和五十三年度の「固定資産課税台帳」の縦覧が左記のとおり行われます。この期間に、あなたの土地や建物が固定資産課税台帳に正しく登録されているかどうか確かめてください。

縦覧期間と場所
三月一日～三月二十日(日曜・祭日を除く)八時三十分～五時(土曜は十二時まで)

役場税務課窓口(②の窓口)
登録事項に不服のある場合は、

本年も確定申告の時期がきました。三月三日までに文書で「固定資産評価審査委員会」に審査の申し出ができます。なお、この期間を過ぎますと不服申し立てができませんので、ご注意ください。

昨年中の所得金額を、ご自分で計算して確定申告書を作成し、二月十六日(木)から三月十五日(水)までの間に、正しい申告と納税をしていただくようお願いいたします。

〇日時 三月六日(月)から三月八日(水)まで
午前九時から午後五時まで

〇場所 巻税務署
役場事務のごとく「こんなことが聞きたい」「これはどうなっているか」「困っていること」などがありましたらお気軽にご相談ください。



三月の役場事務相談

町長直通 3115
3月は7日です

住みよい西川町にするため町長に「こんなことを聞いてみたい」「こんな意見を言ってみよう」とお考えのかたはお気軽にお電話ください。

△毎月第一火曜日
午後五時から五時二十分まで
△電話 三二一五番

とき 三月七日・二十日午後一時から午後三時まで
ところ 西川町役場
相談員 石黒喜十郎氏

愛の献血ありがとう

(昭53.1.17献血協力者184名)

(敬称略)

町内名	氏名	町内名	氏名	町内名	氏名	町内名	氏名
押 付	瀬原 須谷	平 野	野区 1	八 番 町	八 番 町	善 光 寺	善 光 寺
矢 島	戸辺 原 須谷	野 区	2	九 番 町	九 番 町	新 川	新 川
天 竺	須谷 安	野 区	3	東 町	東 町	上 組	上 組
旗 西	須谷 安	野 区	4	明 日 町	明 日 町	中 中	中 中
中 下	須谷 安	野 区	5	千 原 町	千 原 町	三 下	三 下
川 崎	須谷 安	野 区	6	見 光 寺	見 光 寺	新 大 升	新 大 升
平 野	須谷 安	野 区	7	香 光 寺	香 光 寺	川 兵衛	川 兵衛
	須谷 安	野 区	8			東 塔	東 塔
	須谷 安	野 区	9			黒 新	黒 新
	須谷 安	野 区	10			治 川	治 川
	須谷 安	野 区	11			町 村	町 村
	須谷 安	野 区	12			寺 三	寺 三
	須谷 安	野 区	13				
	須谷 安	野 区	14				
	須谷 安	野 区	15				
	須谷 安	野 区	16				
	須谷 安	野 区	17				
	須谷 安	野 区	18				
	須谷 安	野 区	19				
	須谷 安	野 区	20				
	須谷 安	野 区	21				
	須谷 安	野 区	22				
	須谷 安	野 区	23				
	須谷 安	野 区	24				
	須谷 安	野 区	25				
	須谷 安	野 区	26				
	須谷 安	野 区	27				
	須谷 安	野 区	28				
	須谷 安	野 区	29				
	須谷 安	野 区	30				
	須谷 安	野 区	31				
	須谷 安	野 区	32				
	須谷 安	野 区	33				
	須谷 安	野 区	34				
	須谷 安	野 区	35				
	須谷 安	野 区	36				
	須谷 安	野 区	37				
	須谷 安	野 区	38				
	須谷 安	野 区	39				
	須谷 安	野 区	40				
	須谷 安	野 区	41				
	須谷 安	野 区	42				
	須谷 安	野 区	43				
	須谷 安	野 区	44				
	須谷 安	野 区	45				
	須谷 安	野 区	46				
	須谷 安	野 区	47				
	須谷 安	野 区	48				
	須谷 安	野 区	49				
	須谷 安	野 区	50				

あなたも献血できます

- 献血できるかた
 - ・年齢満16歳以上満64歳までのかた
 - ・血液比重1.052以上のかた
 - ・過去6か月以内および現在妊娠中でないかた
 - ・体重男子45kg以上、女子40kg以上のかた
 - ・最高血圧100mm以上のかた
 - 採血後、普通の作業をやっても差し支えありません。
 - 入浴、晚しゃくも差し支えありません。
- ※採血前に医師が健康診査を行い、無理な採血はしませんので決して心配はありません。

献血してくださったかたに!!

血液検査サービス
献血後の血液を、心臓や肝臓等の臓器の酵素量や、血清タンパク量、血液脂肪量など「6項目」について検査し、異常と考えられた場合は本人に通知して、病気の早期発見と予防に役だてていただきます。

5回以上のかたには記念品を贈呈します
西川町役場での献血回数数が5回以上になられたかたには、町から「献血功労記念品」をさし上げます。

日本赤十字社表彰
10回・20回・30回・50回以上毎に特別社員の称号がおくられ、社員章・有功章が交付されます。

●ゆうあい号来町●
家族そろって献血にご協力ください。

とき 3月5日(日曜日)
午前9時30分～午後3時

※約30分間の昼休みがあります。
ところ 西川町役場



④

一、養子縁組
養子縁組については、種々多様なため、ここでは一般的なことに

養子縁組とは、相互に親子の血縁関係のない者を、血つづきの親子と同様にする制度です。ただし、親子の血縁はあるが嫡出親子の關係のないものも含みます。(たと

(一)縁組意思の合致
縁組意思は、縁組の各当事者自らの意思に基づくものでなければならぬことになっております。未

成年に達した者は、養子を迎えることができます。これは、養親の最低年齢を成年、すなわち満二十才と定めたものです。なお、未成年者でも、結婚により成年に達したとみなされる者は、養親となることがあります。

(三)尊属または年長の養子の禁止
尊属または年長者を、養子とすることはできません。これは、いわゆる「目上養子」・「年増養子」の禁止を規定したもので、直系尊属は、常に年長者ですので、ここでいう尊属とは、自分より年少の傍系尊属(たとえば、おじおばなど)をいいます。

(四)配偶者のある者の縁組
配偶者のある者は、養子をするにも、また養子となるにも、常に夫婦が共同して縁組しなければならぬのが原則ですが、配偶者の一方が他の一方の子を養子とすることがあります。たとえば、妻が夫の両親の養子となる場合がそうです。

(五)十五才未満の養子
養子となる者が十五才未満であるときは、その法定代理人がこれに代って、縁組の承諾をすることがあります。また、十五才未満の者は法定意思無能力者として、その者の意思能力の有無にかかわらず、常に法定代理人が代って縁組の合意をすべきもの(いわゆる代

諸縁組)とされています。そこで原則として親権は、父母が共同で行うことから代諾も共同でなければなりません。しかし、父母の一方が所在不明、その他で親権を行うことができないときは、他の一方が単独で代諾することができます。

(六)未成年の養子
未成年者を養子とするには、自分の孫または配偶者の子や孫などを養子とする場合を除いて、すべて家庭裁判所の許可を得なければならぬことになっております。

(七)養子縁組の無効及び取消
(一)養子縁組の無効
人違ひその他の事由によって、当事者間に縁組をする意思がないときは、縁組は無効となります。ここでいうその他の事由とは、たとえば当事者の知らない間に第三者によってなされた縁組がそうです。また、当事者間にたとえ縁組「届出」をする意思があつたとしても、真に縁組をする意思のない仮装の縁組は無効となります。たとえば人身売買の仮装、年功奉公のために芸妓稼業を目的とする縁組がそうです。

(二)取消
取消権は消滅します。
(三)縁組の取り消しの効力は、縁組の当初に逆のばらず、判決によって縁組が取り消された日から、将来に向けて生じます。

(二)養子縁組の取消
養子縁組の取り消しは、婚姻の取り消しと同様に、法律に定められた取り消し原因の場合に限定され、取消権も特定の者に限られています。そのおもなものは次のとおりです。

①未成年者が養親となつた縁組は、養親自身またはその法定代理人から、その取り消しを裁判所に請求することができます。
②尊属または年長者(いわゆる目上の人)を養子にすることは禁止されていますが、これに違反した縁組は、各当事者またはその親族から、取り消しを裁判所に請求することができます。

③縁組が、詐欺または強迫による場合も、取り消すことができます。しかし、詐欺を発見し、または強迫を免れたときから「六か月」を経過したときは、取消権は消滅します。
④縁組の取り消しの効力は、縁組の当初に逆のばらず、判決によって縁組が取り消された日から、将来に向けて生じます。

○縁組の効力
(一)嫡出親子関係の発生
養子は縁組によって、養親の法律上の嫡出子(正妻から生まれた子)と同一の身分を取得し、縁組届出の日から、効力が生ずることになります。嫡出子の身分を取得

する結果、養子は縁組によって実親の親権を脱し、養親の親権に従うこととなります。これが、いわゆる「親権の移行」です。また、養子と養親の血族との間に縁組の日から、相互に血族における同一の親族関係が生じます。

(二)養子の氏
養子同氏の原則から、養子は養親の氏を名のことになります。
(三)手続
養親となる人が夫婦の場合は、二人そろって申し立てをしなければなりません。申立書は、養子縁組をしようとする事情などを記入したうえ、各人の戸籍簿本を添え、子の住所を管轄する家庭裁判所へ提出します。家庭裁判所では、養子縁組をしようとする具体的理由(縁組の動機・養子となる者の家庭環境・実親の生活状態・特に養親側の経済的・家庭的・人格的諸事情・養親子関係の適応性など)を十分調査し、また子が十五才以上の場合には、できるだけ自己自身の意見を聴いたうえで、その養子縁組がきめられます。

このようにして、養子縁組が許可されれば、養親は家庭裁判所から縁組許可審判書の謄本の交付を受け、これを添えて養子縁組届を役場へ提出して、初めて養子縁組が法的に効力を生ずることになります。

援護法により、遺族年金又は遺族給付金を受けることができないようになった戦没者等の妻、父母、祖父父母の方に昭和五十二年から特別給付金が支給されることになりました。
◎昭和五十二年五月十五日に受領が終了しました「第二回特別給付金国庫債券・ろ号」

家庭の医療
たばこの健康的吸方



健康によい紙巻たばこの吸い方は、ゆっくり吸って長めで捨てることです。
なぜかといいますと、口に入ってくる煙の温度の高いのがよくないからです。せっかちに、しかも短くなるまで吸うと、煙の温度が上がって含まれている粒子が小さくなり、ニコチンやタールはフィルターを通してそのまま口に飛びこんできます。逆に、温度が低ければ低いほど、ニコチンやタール

の少ない煙となり、フィルターは有効に働く——というワケです。くゆらす本数を気にするよりも、軽く吸って長めで捨てることを心がけるほうが賢明です。
ちなみに、吸いがらの長さを国際比較してみると、西ドイツが一・五センチ、イギリスは二センチ、アメリカ三・一センチですが、日本の愛煙家は四・二センチと理想的な長さで、健康的な吸い方を身につけているといえます。

次のおり援護法の一部が改正になりました。

一、戦傷病者、戦没者遺族等援護法について。

(一) 平病死に係る遺族年金等の支給範囲の拡大
勤務に関連する傷病による不具痾疾の程度が第一款症から第五款症までの程度である障害年金受給者が、その支給事由である(傷病以外の事由により死亡(平病死)した場合にその者の遺族に遺族年金等(九万円)が

支給されることになりました。
(適用)昭和五十二年八月一日
(一) 昭和十二年七月七日以後の公務上の傷病に併発した傷病により在職期間経過後六年(結核、精神病の場合は十二年)以内に死亡した軍人、軍属であつた者の遺族。
(二) 引き続き六ヶ月以上戦地に勤務し、当該戦地勤務終了後一年(結核、精神病の場合は三年)以内に死亡した軍人、軍属であつた者の遺族。

昭和五十二年七月七日以後の公務上の傷病に併発した傷病により準軍属たる期間経過後六年(結核、精神病の場合は十二年)以内に死亡した準軍属であつた者の遺族。
(一) 支給対象範囲の拡大
昭和六年九月十八日から昭和十二年七月六日(満洲事変以後日華事変前)に公務上症病にか

り、死亡した者の遺族で、昭和五十年四月一日現在において、遺族年金又は公務扶助料等の受給権のない遺族に対して新たに特別弔慰金二十万円が支給されることになりました。
(二) 遺族の範囲の拡大
(一) 遺族の範囲の拡大
戦没者等の遺族で、配偶者・子・父母・孫・祖父父母・兄弟姉妹・孫・祖父父母・兄弟姉妹及び曾孫(血族)
イ、戦没者の三親等内の血族の配偶者(姻族)
ウ、戦没者の配偶者の父母・曾父母・曾祖父父母・兄弟姉妹・伯叔父母・甥姪(姻族)
(三) 請求期限は昭和五十二年十月一日から昭和五十五年九月三十日までです。
◎昭和五十一年に改正された

援護法 一部改正

新種類も登場 —53年度 記念切手 発行予定—

- 五月一日 第二三回国際眼科学会記念
- 六月二日 国土緑化運動
- 六月二日 第六一回ライオンズ国際協会年次大会記念
- 六月 自然保護シリーズ (一九)
- 七月 相撲絵シリーズ第一集

- 七月 自然保護シリーズ (二〇)
- 八月 ラジオ体操五〇周年記念
- 九月 商工会議所一〇〇周年記念
- 九月 証券取引所一〇〇周年記念
- 九月 相撲絵シリーズ第二集
- 一〇月六日 国際文通週間
- 一〇月六日 第一四回国際整形大会記念
- 一〇月六日 第一四回国際整形災害外科学会議記念
- 二月一日 東京天文台一〇〇周年記念
- 二月 相撲絵シリーズ第三集
- 二月一日 昭和五四年賀人権週間
- 二月 相撲絵シリーズ第四集
- 三月 相撲絵シリーズ第五集

※注

1. 意匠・種類等は、それぞれの切手を発行する際にお知らせします。
2. 発行月日は、変更することがあります。
3. このほかにも、発行することがあります。

昭和五十三年度発行予定の、記念切手の主なものは次のとおりです。

- 四月二〇日 切手趣味週間
- 四月 自然保護シリーズ (一八)
- 五月一三日 第六九回国際ロータリー東京大会記念

おばあちゃん ありがとう —おじぞうさんに 花やよだれかけ—



—遠藤ムツさん—

西川町営火葬場にこられた方ならお気付でしょう……。いつもお地蔵様に供えてある、季節の草花やお菓子・赤いよだれ掛けや可愛い笠・まわりのきれいな花壇に……。

これは、見帯部落の八十二才になられる、遠藤ムツさんおばあちゃんが「人間最後のお別れになる所だから」と、暇を見ては善意の奉仕をしてくださるからです。

おばあちゃんの話によると「火葬場せと、不浄の場所らとか、



火葬場のきまり
汚物類(布団・毛布等)の持ち込みは、固くお断りします。(汚物焼却設備がありません。)

多量の汚物類は、各自でゴミ焼却場(巻町・割前)へ持って行ってください。

「それ私も、オラも年らっけ、てしたことはできねえも、家ん者が協力してくれるすけねえ。」とけんさんさるますが、信心深いおばあちゃんに、いつまでも元気で長生きしていただきたいものです。

私達も、おばあちゃんの深い信心や奉仕の心を無にしないよう、火葬場やその他の公共施設をきれいに使いましょ。

忘れて いませんか —国民年金—

をすみやかに役場に届け出なければなりません。

これらの手続きは、年金に加入している人にとって、保険料を納めることと同様に大切なことです。

この手短かな手続きを怠ったばかりに、将来年金が受けられないこともあり得るので、ご注意ください。

国民年金を
忘れないでください



春は、卒業や進学そして就職、転勤などのシーズンを迎え、あわただしい毎日となります。人ほとかく忙しさに追われると、ふだん気をくばっている大切なことをすっかり忘れてしまい、気がついた時にはもう手遅れになっていたり、このようにことを繰返さないよう、前もって計画的に物事を進めたいものです。

特に、国民年金はわたしたちの生活の基礎と言える重要な事柄ですから、生活事情が変わったとき、たとえば、国民年金に加入していた人が工場や会社に勤めた時は、「国民年金被保険者資格喪失届」を、逆に工場や会社をやめた時には「国民年金被保険者資格取得届」

12. 3ちゃん

三才児検診で太りぎみとのこと、どのような注意をすればよいでしょうか。

肥満の原因は一言でいえば食べ過ぎです。特に、ごはん・パン・ラーメン・菓子の食べ過ぎです。運動不足も原因になります。遺伝もある程度関係することがあります。

注意することは、食べ物には太る原因になるものと、いくら食べても太らないものがありますか。

蛋白質の多い食べ物や、野菜・果物・スープ類を多目にとり、また食事の前にリンゴ一個とか、野菜サラダ・うす味のスープなどを与え、規則正しい食事をさせます。

ら、このことを心得て調理します。また、太り気味の子は、一般に身長も大きいので、やせる必要はなく、それ以上太らなければ、いつか丁度よいからだづきになりますから、あせって三日坊主にならないうことです。むりな運動も、かえって害になります。

相 談 精 神 衛 生 の お し ら せ

とき 三月六日(月)午後一時半から二時半

ところ 西川荘(当日西川荘は休みですので、お気軽におでかけください。)

相談医 佐湯荘 小串先生

※個人の秘密は厳守致します。

精神衛生とは、精神病にかかっていないことをいうのではなく、心の健康を保つことをいいます。精神が健康でなければ、家庭生活や社会生活を円満に営むことができません。身体の健康だけでなく精神(心)の健康にも努めましょう。

次のような症状がありましたら、お気軽に相談においでください。

子供の場合
指しやぶり・爪かみ・目をパチパチしたり首をふる・夜尿・尿の回数が多い・内気・無口・おちつき

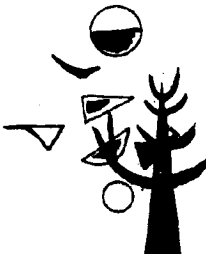
おとなの場合
いらいらする・疲れやすい・おちつかない・気分が沈む・意欲減退・死にたい・気分が晴らかすぎる・不安や恐怖心が強い・頭が重い・浪費ぐせ・眠れない・食欲がない・乱暴・放浪など

お問い合わせ
時間の関係上、おいでになりましたかたは、三月四日までに住民課保健婦までお申し込みください。

四、受付場所
新潟市学校町一
消防防災課内
県庁内(消防防災課内)
消防設備協会(あて)
※なお、くわしいことは、町消防本部(TEL二三三九九)へおたずねください。

資 格 点 検 設 備 消 防 講 習 会 実 施

- 一、講習区分及び講習月日
第一種 昭和五十三年五月十一・十二日
第二種 昭和五十三年五月十七・十八・十九日
- 二、講習会場
万代シテイホール
新潟市万代一丁目六番一号
- 三、受付期間
昭和五十三年三月十三日(十七)日まで



〔わたしの作品〕

元日雪空



西川中学校1年 高橋雅子さん

【評】 力強い書きぶりです。他の3字にくらべて「元」が少し見劣りします。名前が少し大きすぎたように思えます。指導 南須原晃先生

● お知らせ ●

—心配ごと相談—

とき 毎週月曜日午後1時から午後3時まで
ところ 老人いこいの家「西川荘」

※心配ごとは、秘密・無料。お気軽においでください。

【3月の相談員】

- 6日 高井熊雄氏・高橋亥恵氏
13日 高井熊雄氏・伝川幸松氏
20日 高井熊雄氏・坪井巳之三郎氏
27日 高井熊雄氏・赤川幸平氏

—今月の納税—

・固定資産税(第4期分)
☆納期限 2月28日
※納税には便利な口座振替制度をご利用ください。

ねんきん

2月中に...

60歳になる人(大正7年2月2日~大正7年3月1日生まれ)は、保険料を納め終わりました。

65歳になる人(大正2年2月2日~大正2年3月1日生まれ)は、誕生日がすぎたら老齢年金を請求しましょう。

70歳になる人(明治41年2月2日~明治41年3月1日生まれ)は、老齢福祉年金を請求しましょう。ただし、5年年金をもらっている人は請求できません。

働きながら学べる

通信制高校

生徒募集

NHKの放送を利用して、高校通信制の課程が卒業できるNHK学園高校、では、53年度の入学生を募集しています。

入学資格は、中学卒業または同等以上の学力を有する人で、願書の受付は3月15日までです。

学習方法は、NHKの教育テレビやラジオ第2放送の通信高校講座により、自宅で学習します。また、月に1回程度協力校(県内は県立新潟高校)でスクーリングを行います。

このようにして、4年間で卒業することができます。

※入学案内は返信用切手140円を同封のうえ、〒950 新潟市弁天1丁目 NHK新潟放送局あて、お申し込みください。

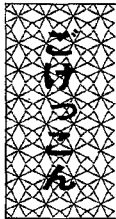
▷ 2月~3月の衛生行事 ◁

Table with 6 columns: 月日曜, 種 目, 対 象, 場 所, 時 間, 備 考. Contains details for hypertension consultation, lactation/child health, chest X-ray, and blood donation.

本間 藤作 85 76 77 66
多賀 ハツ 〆 〆 〆 〆
相馬 相久 〆 〆 〆 〆
小川 子ヨ 〆 〆 〆 〆



中原 英一
(山下)富美子
中原 正 中 島



山本 ゆかり 〆 〆 〆 〆
本間 薫 〆 〆 〆 〆
古島 聖子 〆 〆 〆 〆
渡辺 静也 〆 〆 〆 〆
入澤 穂也 〆 〆 〆 〆
八百板 栄子 〆 〆 〆 〆
有坂 千津子 〆 〆 〆 〆



町民のうごき

○違法駐車や無余地駐車はやめましょう。