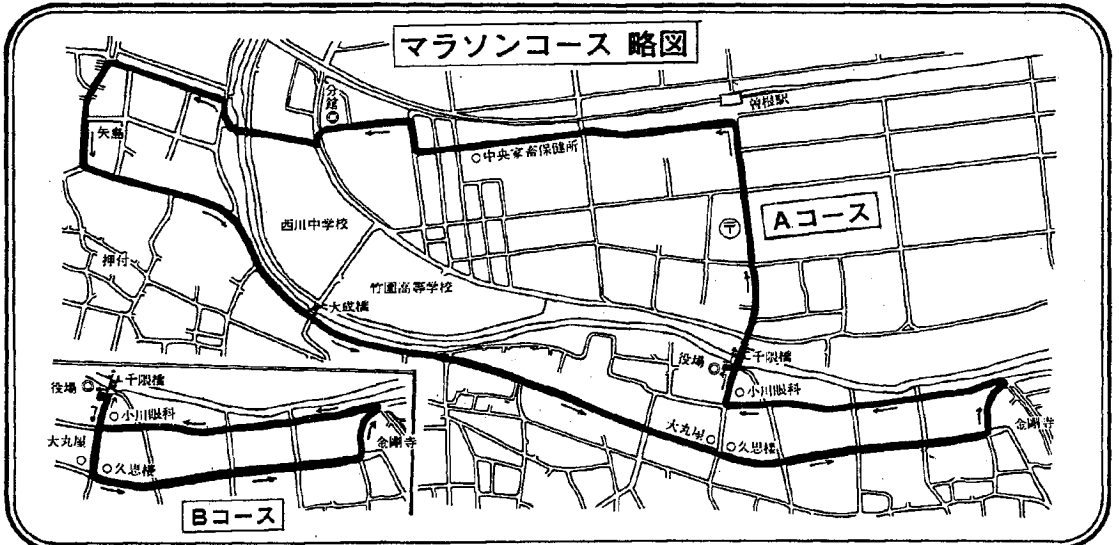


□ 発行/新潟県西蒲原郡西川町役場    □ 編集/総務課    □ 毎月10日・25日発行

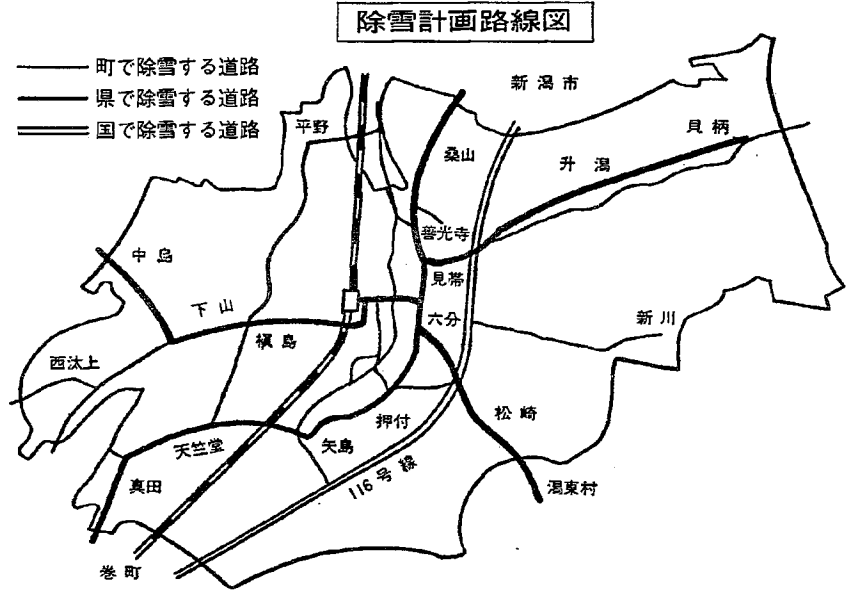
## みんなで走ろう 元旦マラソン

- ◎とき……………1月1日
- ◎集合場所……役場前
- ◎集合時間  
参加希望者は午前9時20分までに役場前に集合  
※当日午前8時に花火を打ち上げます。  
(中止のときは花火を打ち上げません)
- ◎コース  
Aコース……4.2キロ  
中学生以上30歳以下の男子  
  
Bコース……1キロ  
・小学生男子  
・小学生女子  
・女子と31歳以上の男子
- ◎出発時間……午前10時半
- ◎表彰  
1位……カップ・メダル・賞状  
2・3位……メダル・賞状  
4・5・6位……賞状



# 除雪には

## みんなで協力を!!



いよいよ厳しい雪の季節がやってきました。町では、今年も冬期における道路の交通確保、地域産業経済の振興と民生の安定を図るため、関係機関と連絡をとり除雪計画を決めました。

冬期間、交通を確保する路線は表のとおりです。

これは、ふだん利用度の高い路線や通学道路、それに機械除雪の可能性を勘案して、次のような三区分にわけて除雪を行うものです。

- 一種 町の幹線道路として常時交通を確保
- 二種 一種路を除雪後に実施
- 三種 各部落の要望により除雪。ただし、道路の幅員・

一冬期道路交通確保路線一

区間	種別	距離
天竺堂～横島	1種	872m
六分～新川橋	〃	2,805
駅通り～中学校	〃	800
下山～西汰上	〃	1,385
真田～西汰上	〃	197
平野～桑山	〃	295
東町～藤見町	〃	1,121
西汰上～仁箇	〃	536
九番町～藤見町	〃	1,005
升湯～升岡	〃	3,770
平野～下山	〃	2,150
善光寺～116号線	〃	500
旗屋～押付	〃	160
矢島～中学校	〃	300
旗屋～116号線	〃	674

必要度および機械の能力などを調整して実施

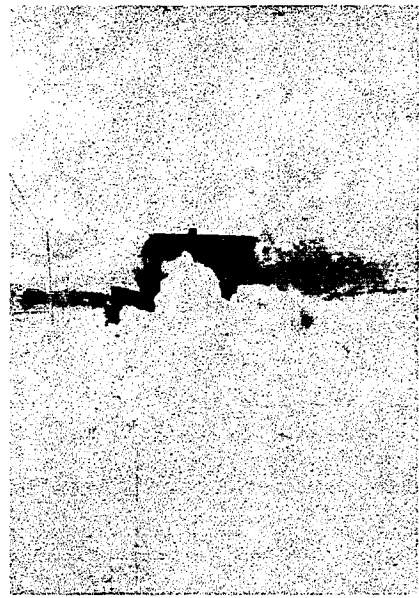
除雪に出動する条件は、積雪量や時間によって異なります。日曜日などの休日は、降雪量が三十センチ以上、平日は積雪量が四十センチ以上になった場合に出動します。

このような除雪体制がフルに発揮できるように、また災害防止のために、町民の皆さんからも次のことについて、ご協力をお願いします。

### 路上駐車は 除雪の障害

降雪時に、路上に自動車やバイクを駐車したり、放置したりしておくと、除雪車が接触したりして自動車などに損傷を与えたりもじゅうぶん考えられます。道路上には、自動車などを放置しておかないようにしてください。

また、本年一月の大雪の際、県道や町道の中央付近に車の置き去りが数十台もありました。このため除雪作業ができず、一時交通がマヒ状態となりました。もし吹雪



だまりなどに車を置き去りにするときは、車に連絡先(住所・氏名 電話番号など)のメモ書きを置いておくか、車のキーをつけておいてください。

### 危険な所は 赤布で表示を

機械除雪を行うため、道路に面

した家は、ガラス戸などに防護措置をほどこしてください。また、積雪のために道路の状況がわからなくなりますが、危険な箇所や農業施設、消火せんなどには、竹ざおなどに赤い布などを付けて表示してください。

夜間に除雪するときでもはつきりわかるようにしておいてください。

### 除雪車に 注意を

除雪作業中の事故防止のため、歩行者などは、じゅうぶん注意してください。

特に幼児・児童は、除雪車には絶対に近よらないようにしてください。

### 道路に 雪を捨てない

除雪車で除雪したあと、わざわざ道路上へ雪を捨てている場面を見かけることがあります。これは「自分の敷地内の雪を少しでも早く取り除きたい」「自分の家の前を少しでもきれいにしたい」とい

う気持ちの現れだと思えます。しかし、自転車やバイクで通行する人には、非常に危険です。道路上には絶対に雪を捨てないようにしてください。

雪下ろしなどの影響のない場所、雨水が直接あたらない場所に置きましよう。

②容器は収納庫(囲い)に入れましよう。

雪の重みなどで容器、調整器、ゴムホースなどが損傷しないよう、収納庫に入れましよう。

③収納庫の周りは除雪しましよう。容器の交換、点検、ガス漏れなど万一の処置のため、収納庫の周りの除雪をしましよう。

雪下ろしや除雪のときは、収納庫を破損しないように。(収納庫に入れていない場合は、ホースが破損したり、外れたりしていないか点検してください)

④使用している設備を点検してましよう。お宅で使用している設備は、冬期間の対策にじゅうぶんでしょうか。販売店から点検してましよう。

# 火災は人災 防ぐはあなた

本格的な冬を迎え、各家庭での火気の使用が多くなり、火災発生の危険度は増加しています。

火災は、一瞬のうちに貴重な財産とともに生活の本拠を失うことになりまう。さらには貴い人命を失うこともありまう。

この恐ろしい火災から、生命や財産を守るため、次のことに注意

○気象状況に注意を○  
冬期間は風の強い日が多くなりまう。また、空気が乾燥することもあり、いったん火災が発生すると大火になるおそれがあります。屋外でゴミを焼却するときは、気象状況に注意し、必ず見張人をつけ、消火器や消火用水を用意するなどの配慮をしてください。

○火の取り扱いに注意を○  
コタン・ストーブなど暖房器具の取り扱い、炊事やせんたく物の乾燥など、家庭内での火の取り扱いに注意してください。

○買い物をし、必ず火の元を確認してください。

○燈油の大量買い置きは危険○  
暖房用の燈油を大量に買い置き

○万が一に備えて消火器、消火用水を○  
万火災の発生したときは、初期消火がたいせつです。そのためには、常に家族みんなのわかりやすい所に、消火器、消火用水を備えてください。

○消火せんの保守点検を○  
消火せんが雪に埋没していたり、凍結していたりすると、万火災が発生したとき、初期消火に支障をきたします。消火せん付近の除雪をしたり、消火せんの凍結防止をしたりして、保守点検を励行してください。

○プロパンガスの事故防止○  
プロパンガスによるガス爆発は、いったん発生すると、その被害は大きく、家屋だけでなく、多くの人命にもかかわることになります。プロパンガスによる事故は冬期間に多く発生しています。雪の重みなどでゴムホースが外れたりして起こる場合もありますので、次のことに注意するとともに、容器や器具の点検をしてください。

①容器の置き場所を選びましよう

雪下ろしなどの影響のない場所、雨水が直接あたらない場所に置きましよう。

②容器は収納庫(囲い)に入れましよう。

雪の重みなどで容器、調整器、ゴムホースなどが損傷しないよう、収納庫に入れましよう。

③収納庫の周りは除雪しましよう。容器の交換、点検、ガス漏れなど万一の処置のため、収納庫の周りの除雪をしましよう。

雪下ろしや除雪のときは、収納庫を破損しないように。(収納庫に入れていない場合は、ホースが破損したり、外れたりしていないか点検してください)

④使用している設備を点検してましよう。お宅で使用している設備は、冬期間の対策にじゅうぶんでしょうか。販売店から点検してましよう。

# 米づくり 優秀農家を表彰

## 西川町良質米生産共進会



良質米の安定供給と農家所得の増大を目的とした西川町良質米生産共進会は、十二月十日、役場で今年の米づくり優秀農家十人を表彰しました。

今年で第三回目をむかえた共進会には四十人が参加し、①坪刈りの成績、②越路早生、コシヒカリの出荷状況、③十町当たり平均収量、④三等級米以上の出荷状況の四項目で、総合優勝を目ざして技術を競いました。

この結果、玉木慶夫さん(升岡)が各部門に平均して上位を占め、初優勝しました。

また、今年は銘柄米多収獲賞を新設しましたが、越路早生の部で石黒達夫さん(平野)が、コシヒカリの部では鈴木大策さん(下山)がそれぞれ一位になりました。

春以来の異常気象で、五十一年産米はどのような結果になるか予測できませんでしたが、米の出荷状況で見ると大幅な落ち込みはありませんでした。しかし、個人差の非常に大きかったことが目立ちました。

一位になった玉木さんは「関係機関の指導とこれまでに習得した技術を生かし、キメ細かな管理を行った結果だ」と思う。五十二年も五十二年も……さらに努力し、優秀な成績を取りたい」と受賞者を代表して話していました。

○今年の入賞者(敬称略)

一位 玉木 慶夫 (升岡)

二位 遠藤 定次 (押付)

三位 齊藤 一雄 (矢島)

四位 渡辺 武志 (浦村)

五位 渡辺 重吉 (三ツ屋)

六位 高橋 勉 (平野)

七位 植木 充 (見帯)

八位 斎藤 良夫 (押付)

九位 銘柄米多収獲賞

越路早生の部

石黒 達夫 (平野)

コシヒカリの部

鈴木 大策 (下山)

### 冷害による

## 資金の貸し付け

六月中旬から十月中旬までの冷害などで、農作物に被害を受けた農家のうち、次に該当するときは、天災融資法または新潟県経営安定資金融資要綱による低利の資金が借りられます。

一月十日までに、役場産業課か各農協にご相談ください。

○天災融資法

一 対象農家

五十軒以上を経営する農家で、①農業収入額が総収入額の五〇%以上、②減収量が平均

年収益の三〇%以上、③被害金額が農業収入額の二〇%以上一のもの

二 貸付限度額

一〇〇万円か、町長が認定する被害額の六〇%のいずれか低い額

三 返済期間 七年

四 利率 六・二%

○県経営安定資金

一 対象農家

天災融資法の借り受け資格者とならない農家で、①農業

### 郵便局の定期貯金

昭和三十九年九月二十三日以前に預け入れられた定期貯金は、①の手続きをされると、利息が高くなります。昭和三十九年九月二十四日に、利率が〇・五%引き上げられました。②の手続きをされると、引き上げ後の利率が適用されます。手続きは、証券に③の表示をするだけで、簡単ですから忘れずにしてください。

(昭和五十二年一月三十一日までです)

※ 詳しいことは、曾根郵便局へお問い合わせください。

## 年末・年始の

# ゴミ。危険物収集

年末年始のゴミ・危険物収集を次のとおり行います。

ゴミの衛生的な処理によって、清潔で住みよい環境づくりにご協力ください。

定期のゴミ・危険物収集日は次のとおりです。

○臨時ゴミ収集日

12月29日(水)	平常収集
12月30日(木)	平常収集
12月31日(金)	早朝8時から収集
1月1日(土)	休み
1月2日(日)	休み
1月3日(月)	平常収集
1月4日(火)	平常収集

○臨時危険物収集日

一月の危険物収集は、年末に繰り上げて次のとおり行います。

収集日	収集地区
12月27日(月)	鎭郷地区
12月28日(火)	曾根地区
12月29日(水)	町部
12月30日(木)	升鴻地区

○ゴミ収集日(定期)

収集日	収集地区
毎週月・水	番町、学校町、水道町、新栄町、矢島、千限町、藤見町、大通、旗屋
金曜日	正通、旗屋
毎週火・木	五・六・七・八・九番町、東町、朝日町
土曜日	六分、見帯、善光寺
毎週月・木	下山、川崎、中島、平野、横島、西汰上
曜日	
毎週火・金	曾根農部地区全域、押付、天竺堂、真田
曜日	
毎週水・土	升鴻地区全域
曜日	

### ○危険物収集日(定期)

収集日	収集地区
毎月1日	鎭郷地区(平野を除く) 新栄町
毎月2日	曾根農部地区(新川を除く) 平野、学校町、水道町、大正通
毎月3日	町部地区(学校町、水道町、大正通、東町、八・九番町を除く)
毎月4日	升鴻地区、八・九番町、東町、新川

## 税の知識

### 住宅取得控除

マイホームはみんなの夢ですね。最近ではこの夢の実現もなかなかないですが、なるべく多くの人がマイホームを持てるよう、税の面でもいろいろ優遇されています。

そこで、自分で住むために住宅を新築したり、新築住宅を買ったりしたときは、その住宅に居住した年から三年間、住宅取得控除が受けられます。

▽要件

① 工事が完了、または購入した日から六か月以内に入居し、引き続き居住すること

② 床面積が百六十五平方メートル以下であること

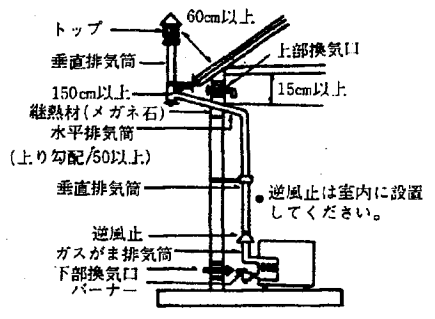
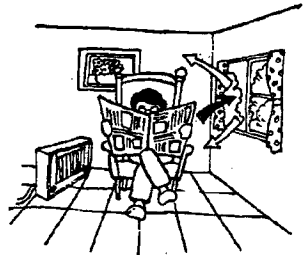
▽計算

1,000円×床面積(平方メートル)×3.3%

なお、この控除を受けるためには、確定申告が必要です。ただしサラリーマンは、一年目に確定申告をする、二年目、三年目は年末調整で控除が受けられます。申告のときは、住民票の写し、登記簿謄本(抄)本および家屋の建築確認通知書の写しなどの書類が必要で、詳しいことは、税務署または役場税務課にお尋ねください。

### ガス器具を使うときは換気を忘れず!

ガスストーブなどを長時間にわたって使用するときは、少なくとも一時間に一回は、室内の空気を入れ替えてください。また、ふろがま、大型湯沸かし器(五号以上)のある家庭では、必ず「煙突」か「換気扇」をつけて使用してください。



# 料理の伝達講習に思う

善光寺 高橋和子

機械刈り星ある空も忘れいし

稲すずめが姿を消すように、秋も清むやいなや出かせぎなどに出るため、村じゅうの台所も乾きまわっているのではないかと思ひ、私たち保健委員は習ったものの一つでも部落の人へ伝達講習したいと思ひ、昨年ころから計画を重ねてきました。しかし、出かせぎや個人個人の都合上思うようにいきませんでした。ようやく、去る十一月十四日(日曜)に行われた善光寺部落の行事の一つである地蔵講に仲間入りをお願いし、一日たっぷり伝達講習をすることができました。初めのため、最も簡単で、だれもが家庭ですぐにできるものを基準に、「さつまじる」「さばの銀紙焼き」「おやつとけ」「さつま芋のチョコレートかけ」を作ってみました。

こがらしと暮らす北國の私たちにとって、なによりありがたいもの一つだと思ひます。  
さばの銀紙焼きは、アルミ箔(はく)で包んであるので、とても豪華になります。ちよつとした弁当のおかずにも最適です。また、前日からの保存もでき、見たわりに簡単だとみんなから好評を受けました。

おやつの方は、とても口あたりがよく、近ごろ忘れられている芋の味が、ちよつとしたくふうでこんなにもおいしくいただけるのと、びつくりする人も少なくありませんでした。また、育ち盛りのお子様にも喜ばれると思ひます。皆、懐かしい味に舌を鳴らしながら、感想会も開きました。中には「ちよつと薄味だなあ」と言う声もありました。それもそのはず、習ったすべてが薄味なのです。健康保護を基にして割り出された味ばかりだからです。この試食会によって、日ごろ自分たちが塩分を取りすぎていることの発見にもなりました。樋口保健婦さんから健康法の基本としての三項目「栄養

のバランス、休養、適度の運動」などについて詳しくお聴きし、当然のことながら骨身にしみるものを感じました。近ごろ、年寄りでもないのに、腰が痛くて困るなどと言っているのをよく耳にします。これなども三つの要素からくるものだと思います。  
人間一日として欠くことのできない食事です。せちがらい世の中ですが、どんな小さな時間でも、人と話し合える場を作りたいものです。台所を任せられる女の務めとして栄養を心得、日常の食卓に



十二月三十一日は工業統計調査の日です。  
工業統計調査は、製造業について調査を行い、我が国における製造業の実態を把握し、都市開発、下水道整備計画、各種製品の生産

めてその知識のひとつでも取り入れ、老化を防ぐための探究をしたらと思ひます。私の場合は、いろいろ見聞きしても、実行してみなくてはすぐ忘れてしまいます。  
今回の講習会に、部落が全面的に協力してくれたことを感謝しています。私たち保健委員は、明日に張り合いを持ち続けてゆくことしましょう。  
刈り終えて漸く人の声に逢う昔の情緒を懐しみながら明るい明日への一言として……。

## 収入役室事務および戸籍事務は、12月30日(金)午前中まで取り扱いをします。

- ・ 製造品出荷額
- ・ 加工賃収入額
- ・ 主な原材料名

調査員氏名	担当地区
高井 熊雄	鯉郷地区全域
鶴巻 繁	二五番町、朝日町、千隈町
藤見 大正通	旗屋、松崎六分
寺、桑山、新川	一、二番町、六番町
升瀧地区全域	三、四番町、東



○半土用(はんどよ)過ぎれば秋の節。

暑いあついとこぼしておつても、土用十八日間の半ばを過ぎたころになると、さすがに朝晩は涼しさが感じられて、秋の到来のまじいことがわかる。  
○モズが高い枝にカエルをさした年は雪が多い。  
○カエルが地下の浅い所で冬眠している年は雪が少ない。  
○ナンテンの実が多くなった年は雪が多い。  
降雪量の多少をうらなう素材は

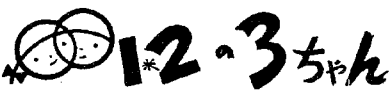
## 春の雪と……

(十潮)

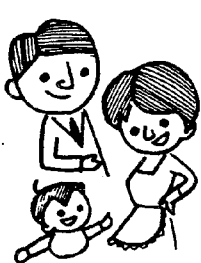
動物植物が提供してくれる。動物植物は自然の英知で降雪の多少がわかるのかも知れない。  
○雪降りあげくの裸せんたく。寒いから雪が降るのは自明の理だが、雪の降りやんだあとは、空も青く澄み渡ってホカホカと暖かい日がよくあるものだ。「裸せんたく」とは言い得て妙だ。  
○雪は涅槃(ねはん)の果てまで。涅槃は、お釈迦様がなくなられた二月十五日だが、この日あたりが雪の降りじまいで、春はもうそこまで来ているということだ。  
「雪の果ては涅槃」と言った方が、単刀直入でわかりやすいと思うが、

「雪は涅槃の果てまで」といわれると、いくら降雪量の少ない年でも、まだ降る可能性があるから油断するなど戒められているように、含蓄のある言い回しかも知れない。  
○春の雪と女の腕まくり。涅槃を過ぎても雪は時どき降る。弥生(やよい)の声を聞いても、まだ未練がましく降る年がよくある。けれども春の雪は泡(あわ)雪といわれるように、降ったと思ってもたちまち消えてしまう。女が腕まくりしてすんだようなもので少しもこわくないという訳だ。もともと、ウーマンリブとかいわれる今の世の女の腕まくりはこわい。権勢地に落ちて、弱いものの代表のようにいわれている父親に登場願って、「春の雪とげんこつ」とでも言いかけた方がいいかも知れない。

ら依存型になっているのでしよう。あるいは、あまりお行儀について口出しが多かったのかも知れませんが、まず自分の手を使うことになれさせてください。  
下手でも、こぼしても、気長に待ちましよう。スプーンやはしを持つとうとしなければ、おにぎりやパンなどを手で食べさせ、自分で食べたらほめて自信をつけてやるようにしてみましよう。また、家族といっしょに食事しているうち



食事の際、なんど注意しても一人で食べようとせず困っています。一人で食事させるにはどうしたらよいでしょうか。  
ずばり言えば、世話のやり過ぎ、手のかけ過ぎで、自分の手を使って食べることをさせなかつたか



にまねるようになりまうから、こころをさげ、まね始めたら成功感を味わせてください。  
な、お電話によるご相談も歓迎しております。(相談員自宅電話番号二五二二番)また、いつでも、どこでもお会いになったとき、お気軽にご相談ください。  
記  
とき 一月二十五日午後一時から午後三時まで  
ところ 西川町役場  
相談員 石黒喜十郎氏

### スキー教室に多数の参加を!!

西川町スキークラブでは、スキー愛好者の親善と融和、そして技術指導と技術向上のため、三回のスキー教室を計画しました。多数の参加をお待ちしています。

- スキー教室  
第1回 1月9日(日)  
第2回 1月23日(日)  
第3回 2月20日(日)
- 場所  
3回とも池の平スキー場
- 定員 各45人
- 申し込み先  
齊川スポーツ店(事務局)

※ 詳しいことは、齊川スポーツ店へお問い合わせください。



### 1月は四日です

住みよい西川町にするため町長に「こんなことを聞いてみたい」「こんな意見を言ってみよう」とお考えのかたはお気軽にお電話ください。  
▽毎月第一火曜日  
午後五時から五時二十分まで  
▽電話 三二一五番

# 白雲万里

〔わたしの作品〕

西川中学校3年 住川薫さん

〔評〕

のびのびと気持ちよく書けました。「万」の字少しさがった。指導 南須原先生



## 一心配ごと相談

とき 毎週月曜日午後1時から午後3時まで

ところ 老人いこいの家「西川荘」

※心配ごとは、秘密・無料。

お気軽においでください。

【1月の相談員】

10日 高井熊雄氏・丹羽隆清氏

24日 高井熊雄氏・赤川幸平氏

31日 高井熊雄氏・棚橋四重氏

## 一今月の納税

・固定資産税 (3期分)

☆納期限 12月25日

※納税には便利な口座振替制度をご利用ください。

## お知らせ

### 一農耕用軽油の免税証一

例年のとおり農業用耕うん機に使用する軽油の免税証を、次のとおり交付します。

◇共同申請

農業協同組合、軽油販売業者でとりまとめ、昭和52年1月14日までに申請してください。

◇個人申請

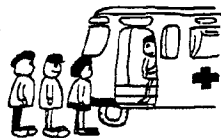
日時 昭和52年2月23日午前10時から午後3時まで

場所 西川町役場 議場

◇必要なもの

- ①新規に申請する人
  - 税務課で作成する機械所有証明書
  - 産業課で作成する耕作証明書
  - 印かん
- ②すでに交付を受けている人
  - 免税軽油使用者証
  - 税務課で作成する機械所有証明書
  - 印かん (共同使用者証の場合は各人の印かん)
  - 産業課で作成する耕作証明書

### 一ゆうあい号来町一



◎家族そろって献血にご協力を!

血液不足で困っている多くの人を救うとともに、万一の場合にあなたやあなたの家族を守るため、ぜひ愛の献血にご協力をお願いします。

とき 1月18日 (火) 午前9時30分から午後3時まで (約30分間の昼休みがあります)

ところ 西川町役場

◎献血をされるかたがたに

血液の検査サービス (血液脂肪、血糖、尿酸、血清タンパク量などの6項目検査) を行っています。あなた自身の健康管理と病気発見に役立ててください! (詳しくは当日献血会場で)

### 一おわびと訂正一

広報にしかわ12月10日号で1部掲載ミスがありましたので、おわびして訂正します。

- ・「年末・年始のゴミ・危険物収集」のうち、升湯地区全域のゴミ収集日 (定期) 毎週水・木曜日は毎週水・土曜日の誤りでした。
- ・「善意をありがとう」のうち、11月27日に行われた「二葉百合子ショー」は11月21日の誤りでした。

## ◎1月の衛生行事◎

日(曜)	種 目	対 象	場 所	時 間	備 考
12日 (水)	乳児・産婦健康相談	昭51年11月出生児とその母親	役場	午前9:30~11:00	母子手帳持参
	乳児検診	昭51年1月と昭51年6月生まれ	役場	升湯1:30~1:50 錯郷1:50~2:10 俣根2:10~2:30	母子手帳持参
18日 (火)	献 血	16歳~64歳の希望者	役場	午前9:30~午後3:00	約30分間の昼休みがあります。

小 (若林) 友子 栄 真田

こけつこん

植長大市羽加  
木井橋橋橋藤  
良美瑠和和瑞  
子雪子彦彦江

政利義勝修孝敬  
市利行勝市雄寿  
見新八西学学貝  
帯栄番次校校柄

おめでた

町民のうごき

相安青  
場達柳  
八郎一郎トヨ  
ナ 郎 子

57 62 63  
% % %  
文 本 本  
次 人 人  
郎 押  
 付  
 区 区 区

おくるみ

(青 石 杉 福 樋 関  
川) 柳 田 島 山 本 浦 根  
(美 目 真 多 本 多 多  
惠 黒 島 山 間 間 間  
子 子 子 子 子 子 子  
明 子 雄 子 登 子 榮 子 夫 子 志  
長 花 坂 孝 忠 廣  
旗 江 治 榮 志 志  
屋 上 新 三 川 崎  
 組 川 区 崎 崎  
 区 区 区 区 区