

広報にしかわ

1976
6/25

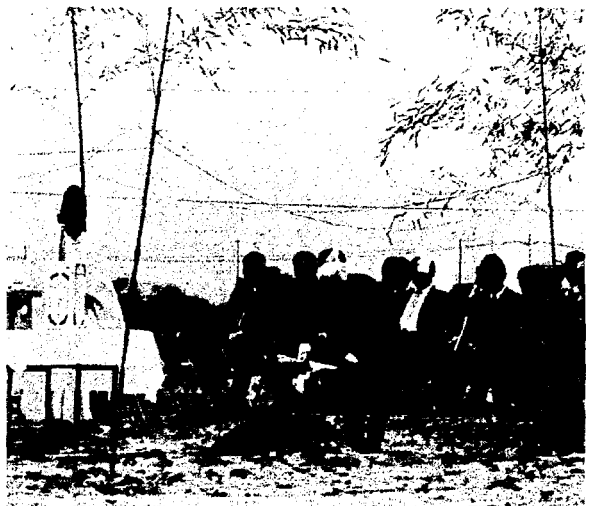
第162号

□ 発行/新潟県西蒲原郡西川町役場 □ 編集/総務課 □ 毎月10日・25日発行



浄水場建設工事
始まる!!

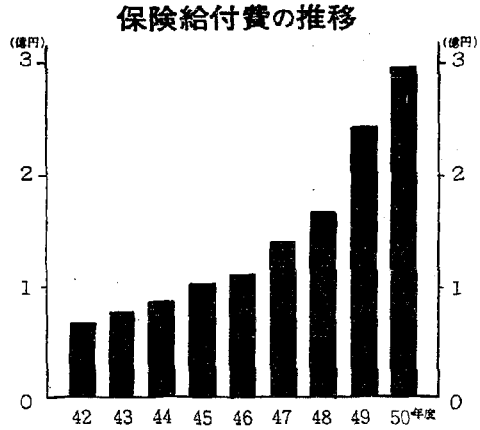
六月十二日浄水場建設の起式がおこなわれました。私たちの生活の向上にとれない、水の使用量は、年々増えつづけ、現在の水道施設ではまかないきれなくなってきました。このため町では、昭和五十年から四ヶ年計画で、総経費七億八千万円をかけて、新しい浄水場の建設を進めています。



本号のおもな内容

- 2~3面 ●国保予算の状況
- 食中毒に注意を
- 4面 ●農業委員選挙 ●年金
- 5面 ●ひろば ●町長直通
- 1・2の3ちゃん
- 6面 ●お知らせ ●わたしの作品

＝町の人口＝ 人口 10,636人、男 5,160人、女 5,476人、世帯 2,300世帯（5月末日現在）



国民健康保険は、昭和四十七年度をさかんに医療費が急激に増加しております。これは老人医療費の無料化、高額療養費制度の実施によるもので毎年十六%くらい増えています。それに加えて、四月一日から医療費が九%値上げされました。

国保でお医者さんにかかる場合、診療を受けた時、医療費の三割は自己負担で、残り七割のうち、四割を国からの負担金でまかない、三割は皆さんから納めていた保険料でまかなうことになって

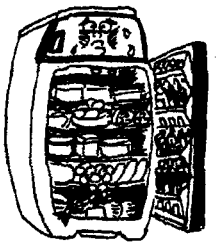
患者は三割負担するだけでよいという気安さのため、なんでもないうようなこと...
たとえば、疲れたからとか、ちよつとクシャミがでたからというようなことでお医者さんへかかるようなことではないでしょう。か、また、反対にこじらせてしまい、長期の療養を必要とするまで放置してしまうようなことには

国保で支払う医療費のうち薬代の占める割合はおよそ半分以上です。これは、高価な薬が保険で使えることや、医療の制度そのものの欠点によるところもあるでしょう。しかし、なによりも私たちが「薬好き」の性質を持っているからだと考えられます。薬が病気を治すと信じこんでいて、薬をありがたがる国民性というようものがあ

「注射をしてください」と要求する態度にさせているらしいのです。薬や注射をきめるのはお医者さんであり、そして薬だけが病気を治すのではないのです。しかも、もらった薬を完全に服用している人のなんと少ないことか。

生かそう
ボーナス
計画貯蓄
夏期特別貯蓄運動実施中

このほかにもサルモネラ菌やボツリヌス菌による中毒があります。予防法としては、①新しい材料を用いること ②よく洗い、清潔を保つ ③冷蔵庫を過信しないこと ④暖め直して悪くなったくないことを確認する ⑤ちよつとおかしいなどと思ったら無理に食べないこと、などが挙げられます。特に③の冷蔵庫は、庫内温度が五度C以下なら比較的的安全といえます。しかし、食物をたくさん詰めすぎると冷気が庫内に回らなかつたり、開閉がひんぱんであつたりすると温度は上昇して予想以上に腐敗しやすくなつてい



毒です。この菌は真水に弱いので、まず真水でよく洗う必要があります。魚介部と接触するまな板、包丁などもよく洗つてから調理にかかれば安心です。

ブドウ球菌による中毒も少なくありません。ちよつとした指のきずから食物へ付着した菌によるものなので、きずのある人はじゅうぶんに気をつけねばなりません。

規則正しい健康管理で 医療費の節約を

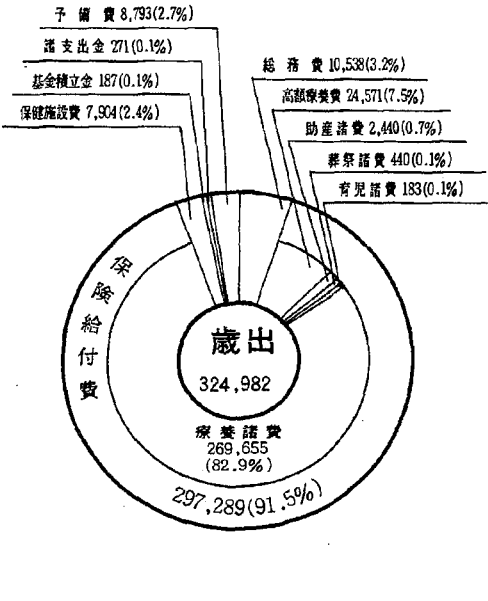
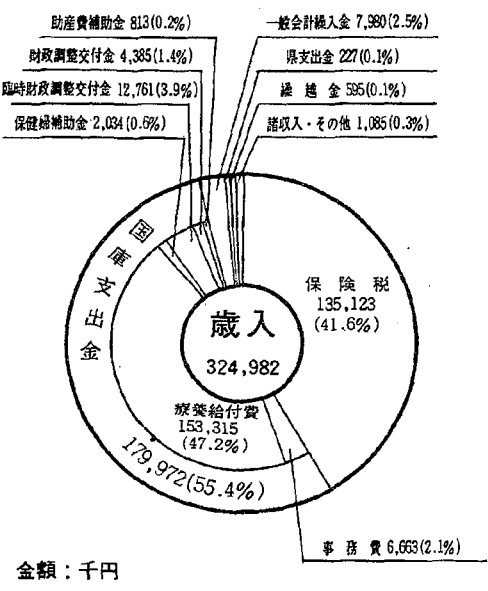
医療費が増え、保険税でまかなうはずの三割に当たる額も増え、保険税でまかなうことができなくなつてきます。そんな場合は、保険税を値上げしてまかなうことになってい

ないでしようか。それらはいずれも医療費のムダ使いに通じます。病氣は、早く発見して、早く治すことを心がけましよう。ほんとうに体の調子の悪いときは、お医者さんにかかるなければなりません。同時に、日ごろから規則正しい生活をし、少々のことではへこたれないような体力づくりをすることも必要です。

薬のムダな使い方や盲信することをお考えなましよう。

お医者さんには 正しく 掛りましよう

診療の効果を大きくするのは、患者とお医者さんの間の人間関係です。このお医者さんときめたら、そこに全幅の信頼をおくことです。つまり、かかりつけのお医者さんをつくり、あつちこつちへ「浮気」しないことです。「浮気」は、治療をふりだしに戻し、それだけよ



51年度国保会計予算

3億2498万2千円に

収入

▽一世帯当たり保険税八万九千二百十六円に
五十年年度六万三千九百九十七円、本年度八万九千二百十六円で二万六千九百九十九円の増、四十一%の上昇となりま

▽一人当たり保険税二万二千四百十四円に
五十年年度一万六千五百三十三円、本年度二万四千四百十四円で六千九百二十一円の増、四十%の上昇となりま

支出

▽療養諸費は予算額の八十三%
療養諸費は皆さんがお医者さんにかかった額の七割を支払うもので、五十年年度実績は二億七百七十九万一千円でした。本年度は二億六千九百六十五万五千円を計上しま

▽高額療養費二千五百万円
高額療養費は、被保険者が同一の月に、同一の病院・診療所で受けた医療費の自己負担金が三万円を超えるとき、超えた額を支給するものです。五十年年度実績は一千八百二十五万一千円でした。本年度は二千四百五十七万一千円を見込み計上しま

51年度郡内の保険税・診療費の状況

項目	1世帯当り保険税	1人当り保険税	1人当り診療費
西川町	89,216円	22,474円	63,568円
岩室村	84,525	24,150	69,714
弥彦村	76,073	23,079	69,890
分水町	85,408	24,346	65,084
吉田町	77,638	22,336	61,990
巻町	82,032	22,563	69,322
黒崎町	73,182	18,534	62,164
味方村	73,532	17,974	51,197
月瀧村	83,072	20,677	63,464
瀧東村	89,696	19,817	64,225
中之口村	89,106	21,167	61,189

食中毒に

毎年いわれていながら被害の絶えないのが食中毒事件です。食中毒は通常は細菌によるものですが、中でも五〇%以上といわれるのが腸炎ビブリオによる発病です。この菌は海水中に多く、魚貝類に付着して運ばれているうちに二十五度Cで爆発的に繁殖してしま

注意を

7月18日は 農業委員選挙

昭和四十八年に西川町農業委員会委員の選挙が行われてから、三年目にあたります。現在の委員の方々は、七月二十七日に任期が終るものになります。そこで、来る七月十八日、委員の改選を行うことになりました。

- 選挙する委員の数
- 第一選挙区 (鎧郷地区) 六人
 - 第二選挙区 (曾根地区) 四人
 - 第三選挙区 (升湯地区) 五人
- 各選挙区における投票所
- 第一選挙区 西川町役場
 - 第二選挙区 西川町役場
 - 第三選挙区 升湯小学校
- 立候補しように
思う方に！
- 立候補届出の期間は、七月十一日から十二日までの二日間です。立候補届出に必要な用紙と、候補

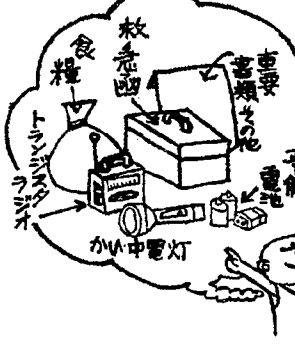
障害年金や障害福祉年金の 請求もれはありませんか

心身に障害がある人で、どこからも年金をもらっていない……、という人はいませんか。
国民年金に加入してから障害者になった人や生れつき、あるいは二十歳になる前の病気やケガで障害者になった人には、国民年金から障害年金や障害福祉年金が支給されます。

支給の対象となるのは、臓器・精神・手・足・目・耳……などのあらゆる障害で、その程度がおおむね身体障害者手帳の三級（音声言語及び下肢の障害については四級も含む）以上にあてはまる人。支給の条件には、このほか、保険料の納まりぐあい（障害福祉年金の場合は所得や他の制度からの

者として参考になると思われることのあらしを書いた印刷物を七月五日までに準備をする予定です。同日以後は告示前でもご希望の方にお渡しします。

年金受給の有無）もみられますが、身体障害者手帳をお持ちの人、あるいはどうもあてはまりそうだが……、という人は、まず、最寄りの年金委員さんか、役場住民課住民係の窓口へ申し出て下さい。



道路の見通しと整理を!!

西川町住民より

住みよい町づくりをするためには町長自身、自分で町中を歩いて見てください。心臓の止まるようなことを、度々体験されるでしょう。身のすくむ思いに、しばし足が動かなくなりそうです。こんな町に住んでいては、心臓病になつてしま

昔の荷車の時代と同じ道路で少しも改革がないのは、この町の人々が、マビしているからなのでしょう。まず町づくりは、危険のない道路、住みよい町であつてこそ新鴻のベッタタウンとして、益々人気も出ましよう。現状では、せっかく来て又出て行きたいと思つている人が大勢います。不満の声を聞いてください。ダンパがうなつて堂々とせまいこの町を歩いて見ます。



町長と
お話ししてみませんか

7月は6日です

住みよい西川町にするため町長に「こんなことを聞いてみたい」、「こんな意見を言ってみよう」とお考えの方はお気軽にお電話ください。

毎月第一火曜日
午後五時から五時二十分まで

電話三二二二番

12・3ちゃん

今まで何ともなかったのが、どもるようになりまして。育児書には気にしないのでそとしておいた方がよいとありましたが、だんだんひどくなりまして。心配ないでしょうか。

因は、心理的なものや環境的なものが大部分です。これには、子どもがこぼれをくり返したり、引き伸ばしたりする一次性交音と、発音器官にけいれんを起こしたり、顔面をしかめたりするなどの、随伴症状を伴う二次性交音とがあります。



来る27日（日曜日）から、次により町民プール（曾根小学校の裏）の使用を開始します。

＜使用区分＞

平日
午前9時から12時まで……特別許可団体
午後1時から4時まで……一般町民

休日・祭日
午前9時から午後7時まで
……一般町民・特別許可団体

ただし、競技大会・講習会など開催の場合は変更することがあります。

必勝の信念

西川中三年 伊藤裕子

わたしの作品

西川中学校3年 伊藤裕子さん



【批評】
のびのびと書けたが、「信」少し弱くなった。
指導 南須原晃先生

お知らせ

—心配ごと相談—

と き／毎週月曜日午後1時から午後3時まで
ところ／老人いこいの家「西川荘」
＊心配ごとは、秘密・無料。
お気軽においでください。
〔7月の相談員〕
5日 休み
12日 高井熊雄氏・内藤忠知郎氏
19日 高井熊雄氏・丹羽 隆清氏
26日 高井熊雄氏・赤川 幸平氏

—危険物取扱者試験—

次のとおり、危険物取扱者試験が実施されます。
◇試験日 7月27日(火)
◇試験の種類
・甲種危険物取扱者試験
・乙種危険物取扱者試験(第四類)
・丙種危険物取扱者試験
◇願書受付
7月5日までに消防本部へ
※ その他詳しいことは、消防本部(電話2349番)へお問い合わせください。

—体験航海を実施—

今年の海上自衛隊の自衛艦による体験航海が、8月2日に新潟港で実施されます。
体験航海の申し込みなど詳しいことは役場総務課又は自衛隊新潟地方連絡部新潟募集事務所〔電話(新潟)29-0320 29-3232〕へお問い合わせください。

—消防設備士試験—

次のとおり消防設備士試験が実施されます。
◇期日
筆記試験 8月5日
実技試験 8月25日
◇試験の種類
・甲種……第1類～5類
・乙種……第1類～7類
◇願書の受付期間
6月21日から7月8日まで
◇申し込み先
西川町消防本部(電話2349番)
県消防防災課(県庁)電話23-5511

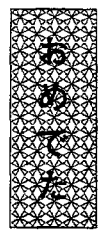
◇6月～7月の衛生行事◇

月日(曜)	種 目	対 象	場 所	時 間	備 考
6月25日(金)	血圧指導会	曾根地区(町部)の血圧精密検査受診者	分館	午後 1.30～3.00	
6月29日(火)	血圧指導会	曾根地区(農部)・窪郷地区(町部)の血圧精密検査受診者	分館	午後 1.30～3.00	
7月9日(金)	百日咳・ジフテリア・破傷風・三種混合予防接種 ⑤	1期・2期の未了者	役場	升湯 1.30～2.00 窪郷 2.00～2.30 曾根 2.30～3.00	
7月14日(水)	乳児産婦健康相談	S51年5月出生児とその母親	役場	午前 9.30～11.00	母子手帳持 参
7月14日(水)	乳児検診	S50年7月・12月生れ	役場	升湯 1.30～1.50 窪郷 1.50～2.10 曾根 2.10～2.30	母子手帳持 参
7月15日(木)	妊婦学級	全妊婦	分館	午前 9.00～ 午後 3.30	母子手帳と薬のこぼれと材料費の内をおもちください。

7月の外科救急病院

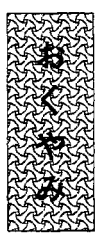
4日 県立吉田病院 吉田町 (02569)2-5111
11日 竹前医院 巻町 (02567)3-2809
18日 県立吉田病院 吉田町 (02569)2-5111
25日 町立巻病院 巻町 (02567)2-3111
※ 診療時間は午後6時までです。

織前小桑小 氏
島山林原林 名
哲政和 名
哉智靖真美 名
名名名名名 生月日 保壽者
貞力政利重
雄力志夫一
上八矢矢川 部 部
組番町島島崎



町民のうごき

氏 名
高橋安治 年令死亡日 葬主 部 課
米山慶隆 84 73 % 本人 本人 上組 下組



小 沢 守 氏(名旧氏名) 住 居 主 部 課
(荒木) 節 子 金 二 大 湯
霜 田 文 雄 文 雄 新 栄 町
(河治) トシ子 隆 一郎 八 番 町
重 川 隆 廣 隆 一郎 八 番 町
(古沢) 智 子 隆 一郎 八 番 町
石 (田卷) ハ マ 力 矢 島
(前山) 一 男 耕 平 学 校 町
前 (長谷川) みち子 耕 平 学 校 町



氏 名 生月日 保壽者 部 課
小 坂 早苗 % 繁 三ツ屋
八木沢えり子 % 秀一 鐘第一
大橋朋彦 % 堅次 新栄町
五傳木あゆみ % 功 浦 下 山
山 岸 隆将 % 年幸 浦 村

今月の納税

●町県民税…1期分 ●国民健康保険税…1期分 ☆納期限/6月30日