



新報にしかわ

5月25日号

No. 136

昭和50年

毎月 10日・25日発行

発行所 新潟県西蒲原郡西川町役場

印刷所 北洋印刷株式会社



体力づくりで
若さと健康を
〈西川荘に訓練用自転車〉

町の人口

()内は3月との比較

人口 10,521人(+27人)
男 5,107人(+7人)
女 5,414人(+20人)
世帯 2,269世帯
(+14世帯)
4月末日現在

15	14	13	12	11	10	9	8	7	6	5	4	3	2	1	日曜
①	土	金	木	水	火	月	②	土	金	木	水	火	月	③	行
献血										慰霊祭					町民レクリエーション大会 農業委員会総会 四葉機取扱講習会
あっせん委員会															行事予定



六月

昭和50年度 国民健康保険事業のあらまし

保険税・診療費とも郡内最低

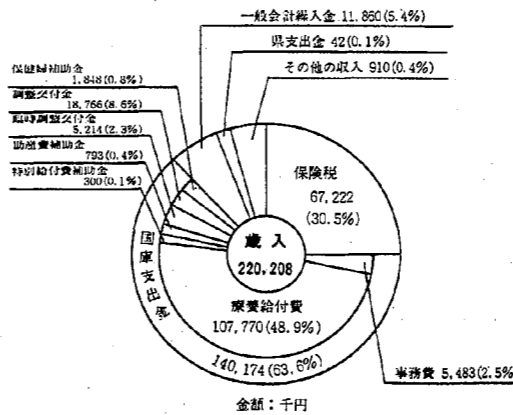
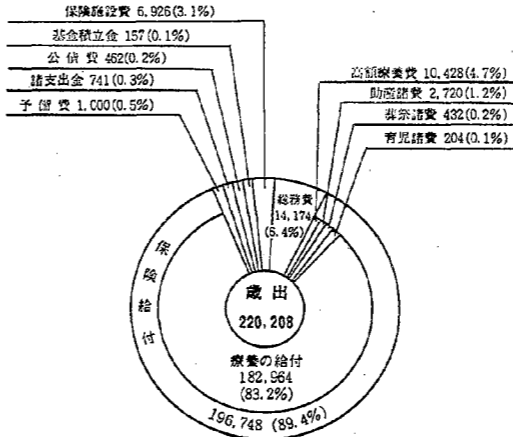
昭和50年度の国民健康保険はどこの市町村も苦しくなっており、西川町の内容についてここに掲載し、住民の皆様から理解をしていただき、一層のご協力をお願いし、地域保険の特性を充分に生かしてゆきたいと思っております。

五十年年度国保予算 二億二千二百八十八千円に

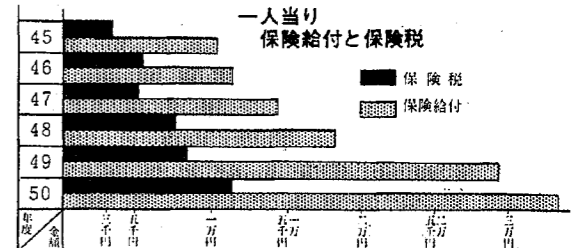
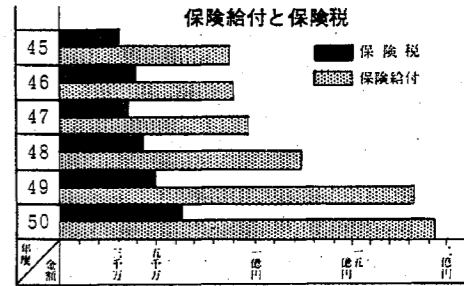
五十年度国保予算について概要をお知らせします。

収入
 ▲四月一日から助産費四万円に
 ▲高額医療費千四百四十万円に引上げました。

支出
 ▲保険税世帯当たり四万四千五百二十円に
 ▲一九九年度三万二千五百五十円、本年度四万四千五百二十円、二万一千九百七十円の増で三六・八％の上昇となりました。



医療費と保険税のうき
 四十五年からの医療費（国保で支払う分）と保険税を比べると次の図のような傾向となります。



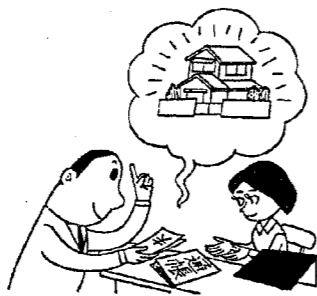
昭和50年度予算郡内保険税、診療費

項目	1世帯当り 1人当り 保険税	被保険者 1人当り 診療費	1人当り 診療費
西川町	44,520	11,309	43,419
岩室村	72,580	20,930	63,218
弥彦村	61,810	18,340	55,920
分水町	63,408	17,780	52,171
吉田町	64,388	18,109	52,625
巻町	56,365	15,374	46,241
黒崎町	71,025	17,723	47,892
味方村	68,834	16,465	51,361
月瀬村	70,289	17,725	55,956
湯東村	71,935	15,930	50,018
中之口村	71,723	16,947	47,790

【郡内予算の内容】
 郡内の保険税一世帯当り最高は岩室村の七万二千五百八十円、最低は西川町の四万四千五百二十円でその差は二万八千六百六十円となっております。また一人当たりでも最高は岩室村の二万九千三百円、最低は西川町の二万一千三百九十九円と九千六百...

贈与60万円までは無税に

ギリシャの海運王オナンス氏の死去によって、相続の話題が数多く聞かれます。既にジャクリーヌ夫人がオナンス氏の生前に財産をもらったとすれば、日本では贈与税の対象となります。このように、個人から財産をもらった時、財産を時価よりも著しく低い価額で譲り受けたりした人にかかると、贈与税に課税され、本年の改正点を折り返して説明しましょう。



贈与税を受けた財産の評価は財産をもらった時の時価により評価し、その評価方法については、財産の種類ごとに具体的な基本が定められています。

改正前の四十万円から六十万円に引上げられました。六月三日「みなさん町事」で「だん思っていること」を書いてほしいなどの意見がありました。見たい希望がありましたらお電話ください。



電話で町長とお話してみませんか？
 よりよい西川町とするため毎月一回町長と町事について電話でお話できます。その第一回が去る五月六日に実施され、二件の要望

町長直通 3112
 電話で町長とお話してみませんか？
 よりよい西川町とするため毎月一回町長と町事について電話でお話できます。その第一回が去る五月六日に実施され、二件の要望

総合施設資金 農業経営の改善に



西川町では、農業振興を積極的に推進するために、昭和四十九年四月から農業者が必要とする資金を借り入れた場合、金融面から助成しようと一定期間利子補給金を交付してあります。

西川町では、農業振興を積極的に推進するために、昭和四十九年四月から農業者が必要とする資金を借り入れた場合、金融面から助成しようと一定期間利子補給金を交付してあります。

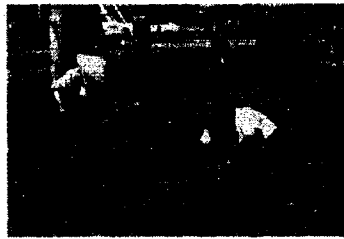
善意ありかとう

この度、西川開発商事株式会社から「自分で測られる血圧計」を老人いこいの家に寄附されました。

身勝手な行動は つつしもう

学校町は、一週間毎の当番制で各戸がゴミ置場の清掃に当たっています。ゴミ集めの時間は、前日の夕方から翌日の朝まで、その時間までに出るべきです。前日の夕方から翌日の朝まで、その時間までに出るべきです。

この「ひらび」欄は町民の皆さんから使ってもらいましょう。締め切りはありますか。投稿される場合は、七百字前後でお願いします。原稿には住所、氏名、年令を明記してください。紙上匿名は自由です。役場総務課広報係



境内の草取りをする五伝木さん(左)と筒井さん(右)

自分のためにと境内の清掃を数年間も

1,200坪もある広い曾根神社の境内を毎日のように掃除をしている2人のおばあちゃんがあります。このおばあちゃん、4番町の五伝木トクさん(73才)と朝日町の筒井サヨさん(74才)の2人。この2人は、老人クラブで大の仲良しとなり、いつも2人で「こうやって動くことが健康を保つこと」と「自分のためになり、他に役立てるなら……」といいなが

ら草取りや落葉はきなどに精を出しています。神社境内に便所がつくられた時五伝木さん1人であったが、途中重い病気(中風)で倒れ、その時に筒井さんとたのんだという。それがきっかけで筒井さんも清掃に。神への厚い信仰からか元の身体に回復、それから毎朝5時に参拝し、便所の掃除をしているという。この2人の「かげの力」によりいつも境内はきれいになっており、関係者は大変喜んでい

消火器の家庭販売に注意

警察からの連絡により、最近あちこちで、おもに消防職員と名のりて消火器の家庭販売をしまわっている者がありますので、各ご家庭でも注意をしてください。これまでの状況により、一、新発田、村上、巻などで、年令三〇才位の男性二人が、消防署の「〇〇」と名のり、消火器のつ

め替や消火器の販売をしてまわっているそうです。二、主として、老人や主婦が留守番をしている家庭をまわり、家人が代金を取りに與へ入ったあとで玄関内でしたすらをしたり、領収書を請求します。とあいまいなことを、不審な場合は、直ちに警察へ連絡してください。曾根庄在所(六分) 電話 一〇三三番

販売された消火器の良不良はわかりませんが、消防署では、職員による消火器の家庭販売はしておりません。また、不当に高い値段で買わされることのないよう十分注意をしてください。



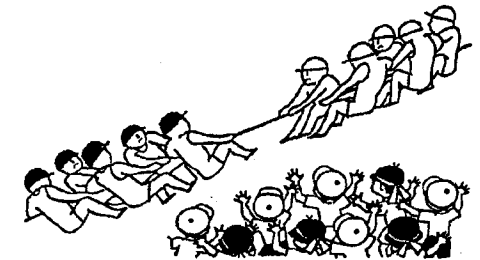
第5回 町民親善レクリエーション大会

とき 6月1日(日)
ところ 曾郷中学校グラウンド
※ 但し雨天の場合は6月8日

今年で第5回目の町民親善レクリエーション大会は、6月1日(日)曾郷中学校グラウンドで行われます。全町民が一堂に集まり親善と融和を深めるよき機会であり、町民の祭典の場でもあります。大会事務局である公民館では運営準備も順調に進んでおります。各町内、部落のみなさん大会がよき一日でありますよう絶大なご協力をお願いいたします。

プログラム

- 午前の部
集合時間 午前8時20分
① 消防綱引き大会
② 火事と喧嘩は江戸の花
③ あなたと私は同級生
④ 宝さがし
⑤ 若い者には負けられない
⑥ ざる引き
⑦ みんなでダンスを!!
- 午後の部
⑧ みんなで踊ろう!!
⑨ 若殿参上
⑩ 来賓レース
⑪ 小・中学生綱引き大会
⑫ 父よあなたは強かった
⑬ 部落別対抗リレー



町民レクリエーション大会おどり練習日程案内

- 5月31日 曾根小学校
28日} 升湯小学校
30日}
- 練習時間午後7時30分から午後9時30分まで

町保健委員会らに 保健奨励賞

住民の健康増進に貢献

改良区を会場に、巻保健所などの主催で昭和五〇年郡公衆衛生推進大会が開催され、当日地域保健向上の推

- 進力となり住民の健康増進に貢献、あるいは地域ぐるみで環境衛生、公衆衛生の向上につとめられた功績等により西川町は次の団体、個人が表彰されました。
- 第八回保健奨励賞表彰団体の部
西川町保健委員会 (高橋亥恵代表)
- 個人の部
若林正男(薬剤師)
加藤藤松(町職員)
- 地区衛生組織活動優良団体表彰
西川町公衆衛生推進委員会 会矢島部落(渡辺喜作代表)
- 西川町公衆衛生推進委員会 会三番町(加茂竹三郎代表)

西川庄に運動訓練用の自転車設置

社会福祉協議会では、みなさんの善意による寄付金をもとに、訓練用の自転車を購入しました。みなさんから大いに利用してもらおうと、老人いこいの家(西川庄)に設置してあります。中気のため体が不自由になられた方は、一日も早く機能が回復するよう特に利用して下さい。老化は足から始まるといわれます。いつまでも健康な体を持ち続けるため、大いに利用しましょう。腰の曲がった方、体の不自由な方、だれにでも簡単に使えます。走らない自転車は安全です。スピードや走行距離も表示されます。使う人の力に応じて調節できます。お風呂あがりには特に効果的



さっそく試運転と!! おばあさん

お宅の電気をチェックしてみよう

1 テレビと壁の間が10cm以上あります。使用中は熱を発生しているため、通風不良を招きます。直射日光のあたる場所や湿気の多い場所には避けてください。また、テレビの裏面に通気孔があります。通気孔が詰まると、熱がこもりやすくなります。また、テレビの裏面に通気孔があります。通気孔が詰まると、熱がこもりやすくなります。

2 タコ足配線やコード配線をしていませんか。電線が破損すると感電の危険があります。また、電線が破損すると感電の危険があります。また、電線が破損すると感電の危険があります。

3 コンセントがゆるんでいませんか。古いコンセントは電気の力が弱く、火災の原因になります。また、電線が破損すると感電の危険があります。また、電線が破損すると感電の危険があります。

町の消防職員を募集

資格
1 昭和29年1月1日から昭和32年4月2日までに生まれた男子
2 自動車運転免許所有者(普通または大型免許)
3 町内居住者
4 身長1.62メートル以上 体重50キログラム程度以上のもの
5 高等学校卒業以上の者

採用予定人員
◎ 3名

申し込み期限
昭和50年6月10日まで
※くわしいことは、役場総務課人事係へお問い合わせください。(電話3111番)

ぼくの作品

のぼりづな 曾根小学校2年 童川雄一郎君



「評」のぼり綱をのぼっている子、広接をしながらの子... 現されています。

指導 駒野薫子先生

お知らせ

☒ 不用品処分のお知らせ ☒

次の物品をご希望の方は、それぞれの学校へお出ください。無料でお上げします。

- ▽と き 5月30日 午前9時～12時まで
▽不用品 学童古机・椅子
▽場 所 曾郷中学校... 190個
曾根小学校... 机62個 椅子16個
升湯小学校... 机24個 椅子16個

☒ 春の草花市案内 ☒

恒例の春の草花市が開かれます。散歩がてらおでかけください。

なお、開催期間中は交通止めになりますので、何分のご協力をお願いします。

- ▽日 時 5月31日から6月2日(3日間)
午前10時から午後10時まで
▽ところ 6・7・8番町土手、朝日町

☒ 心配ごと相談 ☒

毎週月曜日西川荘で 午後1時から3時まで
相談ことは秘密・無料 お気軽においでください。

<6月の相談員>

- 2日 高井 熊雄氏 内藤恵知郎氏
9日 高井 熊雄氏 丹羽 隆清氏
16日 高井 熊雄氏 赤川 幸平氏
23日 高井 熊雄氏 榎橋 四重氏
30日 高井 熊雄氏 内藤恵知郎氏

☒ ぽゆうあい号が、来町します ☒

家族そろって日曜献血にご協力を!!

- と き 6月15日(第3日曜日)
午前9時30分～午後3時
約30分間の昼休みがあります
ところ 西川町役場



...助けあう心ひとつで献血を...

☒ 訂正とおわび ☒

5月10日号の県勤労者住宅金貸付制度お知らせ記事の中で一部掲載ミスがありましたので次のように訂正し深くおわび申し上げます。

- ▽貸付条件中の利率 年利80%を年利8%に

6月の衛生行事

Table with columns: 月日(曜日), 種目, 対象, 場所, 時間, 備考. Rows include activities like '四兼機取扱講習会', '献血', '糖尿病相談会', '保健委員研修会'.

Table with columns: 氏名, 月日, 世帯主, 部落名. Lists names and dates for various community members.

町民のうごき. Vertical text with decorative elements.

おたんじょうげんきなよいみに. Vertical text.

Table with columns: 氏名, 年, 死亡月日, 世帯主, 部落名. Lists names and dates for various community members.

おくやみ. Vertical text with decorative elements.

Table with columns: 氏名(旧氏名), 世帯主, 部落名. Lists names and addresses for various community members.

いっしょにまてまて. Vertical text with decorative elements.

昭和五十年年度 農業大学講座の受講生募集 開校式 五月三十日 詳しくは、公民館又は役場産業課へお問い合わせください。