



# 新報にしかわ

12月 10 日号

No.124 昭和49年

毎月 10日・25日発行

発行所 新潟県西蒲原郡西川町役場

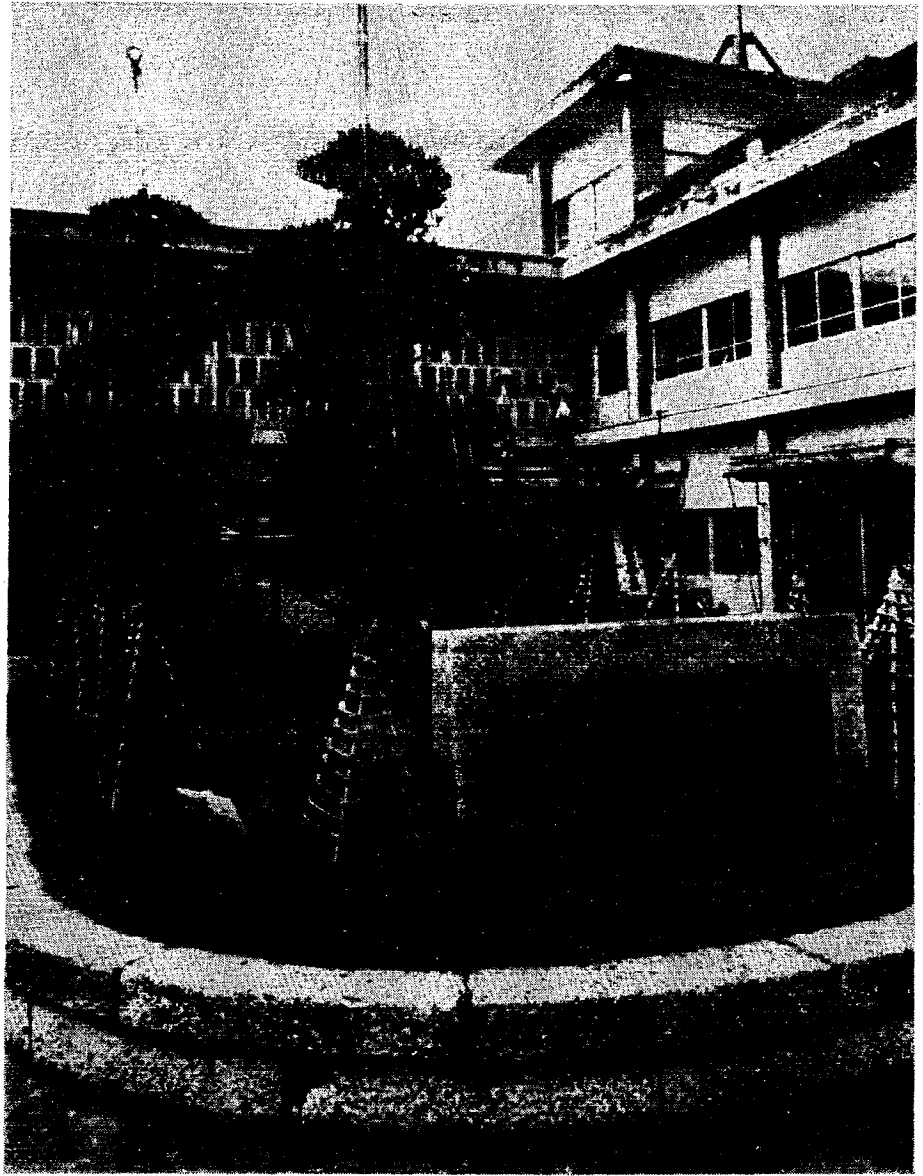
印刷所 北洋印刷株式会社

## “厳しい冬”を迎え……

二十一日は冬至。一年中でいちばん日照時間の短い日です。そしてこの日からぐっと寒さも増し、いよいよ本格的な冬の到来となります。

ります。  
あかあかと燃えるストーブやほかほかとあたたかいコタツを囲んで、お子さん方といっしょに「冬の夜」

などをうたいながら、たのしいお正月を迎える準備をすすめてみましょう。



冬囲いの終わった役場中庭

**11月の交通事故**  
( )内は10月の数字

件数	5件 (3件)
死亡	0人 (0人)
負傷	5人 (4人)

飲酒運転追放!!  
いまこそ県民総ぐるみ

31	30	29	28	27	26	25	24	23	22	21	20	19	18	17	16	日
火	月	④	土	金	木	水	火	月	④	土	金	木	水	火	月	曜
役場事務休み	籍入役室事務・戸籍事務は平常どおり(午前中)		御用納め			農業委員会総会	乳児産婦健康相談 乳児検診				精神衛生講演会					行
																事

行事予定



十二月

収入役室事務及び戸籍事務は、12月30日午前中まで取扱いをいたします。

# 住民実態調査を実施

## 12月18日までに区長さんへ

戸籍は日本国民の登録簿として、出生・死亡をはじめ、婚姻・養子縁組など、人間の身分関係を一貫して記載し、必要なときにその証明が出来るように親族関係身分関係戸籍簿に記録してあります。

**戸籍シリーズ**  
 戸籍簿  
 戸籍台帳  
 戸籍原簿  
 戸籍簿記載事項表  
 戸籍簿記載事項表

住民の居住関係等に関する記録を正確に行ない、選挙人名簿など住民の利便をはかるため、住民実態調査を実施することになりました。

調査票はすでに届いているかと思いますが、記載誤りまたは漏れがないか確認してください。また住所が変わっているのに届出をしていない人、会社の保険を取得して届出が済んでいない人は、役場住民課へ届出をしてください。

**調査方法**  
 十月三十一日現在で住民票に登録されている人の調査票を配布しました。

**調査期間**  
 十一月五日～十一月十八日

**調査事項**  
 氏名、性別、生年月日、国民健康保険、国民年金、児童手当、配給、加入している医療保険、加入している国民健康保険、国民年金に加入している人は訂正欄にその旨を記入してください。その場合は会社から交付された保険証、国民健康保険証とミトメを持って二、西川町に往んでいないのに記入されている人は、斜線を引いてください。

## 住民実態調査表

氏名	性別	生年月日	加入している医療保険	訂正欄
000113-292 コウノ タロウ	M	S 8年9月3日	アリアリアリ	(6) ナシ

役場の事務原則として現代M=男 M=明治 F=女 T=大正 S=昭和  
 上使用するかなづかいでかいてください

**国民年金保険料**  
 来年一月から一、一〇〇円(控除あり)

おおよそ一、五倍から三、二倍に引き上げられ、また九月に物価上昇にともなう年金の上乗せが行なわれ、平均して二、九倍から三、七倍の大幅な引き上げとなっております。しかし保険料は、今年の一月から一、五〇〇円を

# みんなの協力で

## 雪なさんかへんさあ

### 除雪計画決まる

いよいよ厳しい冬の季節がやってきました。今年も町では、道路の交通確保を重点に町民の「足」を守るため、関係機関と連絡をとり除雪計画を決めました。

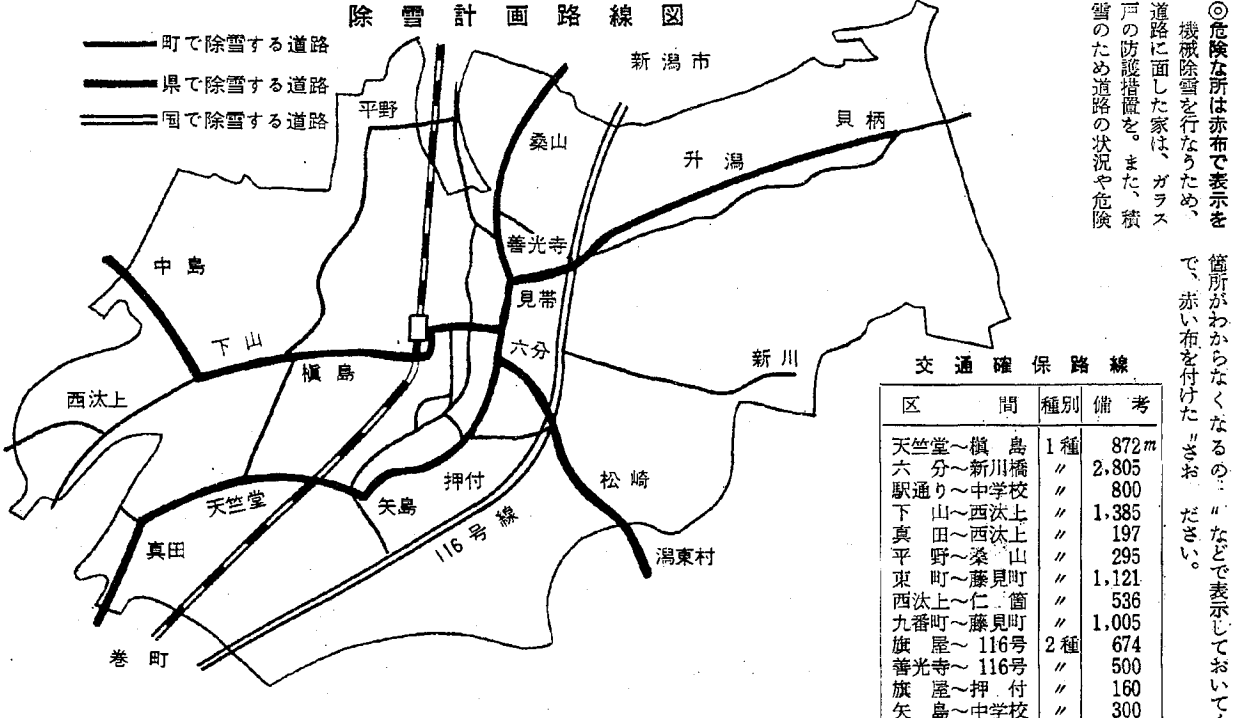
冬期間、交通確保する路線は表のとおりですが、ふだんから利用度の高い路線や通学道路を中心に、次のような三区に分けて除雪を進めます。

- ▶第一種▶ 常に交通できるような確保する。
- ▶第二種▶ 一種路線を除雪した後に除雪する。
- ▶第三種▶ 各部落の要望により除雪するが、機械の能力等を調整して除雪する。

除雪に出動する時期は、積雪の量や時間によって異なりますが、日曜等の休日は三十センチ以上の積雪で、平日は四十センチ以上の積雪になった場合に出動します。

町では下記のような計画を決めました。町民のみならず協力していただかないと、この除雪体制をフルに発揮させることができません。

- ◎路上駐車はやめる
- ◎除雪時に自動車は路上で駐車していただきます。除雪計画がくるとしてしまいうるか、除雪もできません。駐車禁止区域でも、路上に自動車をためておかないよう、ドライバーのご協力をお願いします。



◎危険な所は赤布で表示を機械除雪を行なうため、道路に面した家は、ガラス戸の防護措置を。また、積雪のため道路の状況や危険箇所がわからなくなるので、「などで表示しておいてくださる」などでお知らせをお願いします。

**編集室から**  
 町では、「広報にしかわ」を毎月二回（十日、二十五日）発行していますが、各部落、町内において登録してもらいたい行事、グループ活動等がありましたらご連絡ください。

毎日みなさんから「読まされる広報」を考えると、前向きに検討しています。広報電話 3111番内線24番です。

**医院の玄関**  
 院も患者で一杯だ。いつ行ってもびっくりするのには玄関のはきものの乱雑ぶり。ひっくりかえっているもの、片方がはなれているもの、まるで今の世相をみるような。スリッパもその通り、ぬすずでたまます。本棚から本を出して見ても

元へ戻さずに出ていく。子供がお菓子をたべちゃらした親はしらん顔。こんなことでいいのでしょうか？ 病気の時は気もめいっているが、せめて玄関のきつとしたり入出しをするべきではないか。一般の家庭でも玄関はその家の象徴だと思ふ。花でも一輪もえて小ぎれいにしておく家庭への訪問は気持ちよいし心を和ませてくれる。登山者ですべてゆかごを山の奉仕会の人達が拾い給い登山して下山の際すごいゴミの山を持ち帰るというのをテレビで見たが、マナーを守らない人、自分一人位と云う常甘い考えの人の多い人間の集団性、簡単に出来ることも守れない大人達、一人一人の自覚にまつより他に大人のするところを子供は常に覚えている。マナーを教えることを忘れずにいた

**スキー教室**  
 多数の参加を!!  
 西川町スキークラブ

スキーン！ 向上のため、左記のとおり三回のスキー教室を計画しましたので、多数の参加をお待ちしています。

なお、クラブ員を募集していますので、入会希望者は事務局へ申込みして下さい。

- スキー教室 第一回 一月十二日（日）
- 第二回 一月二十六日（日）
- 第三回 二月十六日（日）

会場所 三回とも池の平スキー場

定員 各四十五名

申込み 事務局（新川スポーツ店）  
 ※詳細はその都度お知らせします。

**民具の紹介**  
 ほろろく

すっかり私たちの家庭から姿を消した「土製のほうろく」。十五年前、薪まきでこの家でもあったと思えます。たき木を燃して「グンゴ」と豆・玄米などを焼いたり、炒したりしたもので、土製の金製製の鍋・釜よりも土製の方がうまく出来ると云われています。

時代の流れと共に姿を消した「ほうろく」。土製のほうろく。幼い頃、お母さんから豆・玄米を炒ってもらったことを思うと、なつかしく感じます。

寄贈者 六分 田村寅夫氏

# 冬に備えて

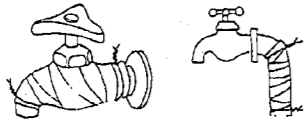
—おたくの水道管にも防寒を—

企業課  
電話 3111番

### ◆破れつしたときは、まず応急手当を

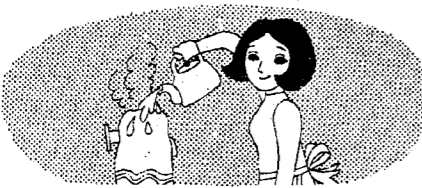
破れつして水がふき出したときは、係員が修理にうかがうまでの間、つぎのような応急手当をしておきましょう。

まず、止らせんをしめ、破れつした部分に布、ゴムテープ、ビニールテープなどをしっかりまきつけ、針金かひもでしばって、水がふき出るのをふせいでください。そして企業課か指定水道工事店に修理を申しこんでください。



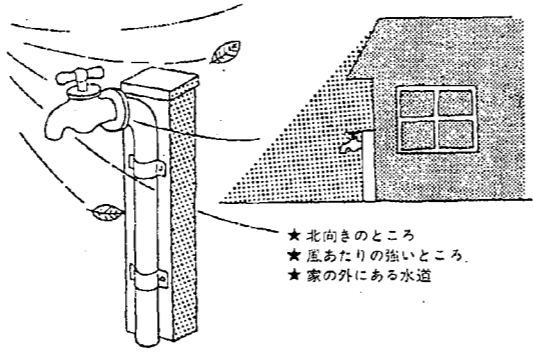
### ◆じゃ口や給水管が凍って、水が出ないときは

凍った部分にきれいなタオルか布をかぶせ、その上からゆっくりとぬるま湯をかけてとかしましょう。急に熱湯をかけると、給水管が破れつしたり、じゃ口をいためることがありますのでご注意ください。



### ◆こんなところには、かならず防寒をしましょう

給水管やじゃ口は、気温がマイナス4℃以下になると、凍ったり、破れつしたりすることがあります。とくに、つぎのようなところにある水道にはかならず防寒をしましょう。



★北向きのところ  
★風あたりの強いところ  
★家の外にある水道

## —ごみ、し尿の処理を—

住民課

### ◆ごみ

今年は例年より冬が早く、また、積雪でごみ収集等が困難になることも予測されます。その際はご迷惑でも、収集が可能になるまでポリ袋等に入れて各家庭で保管してください。



また、積雪のためごみ収集車の通行が不可能となる地域もあると思われます。そんなときは、お手数でも近くの通行可能な集積場所へ出してください。

### ◆し尿

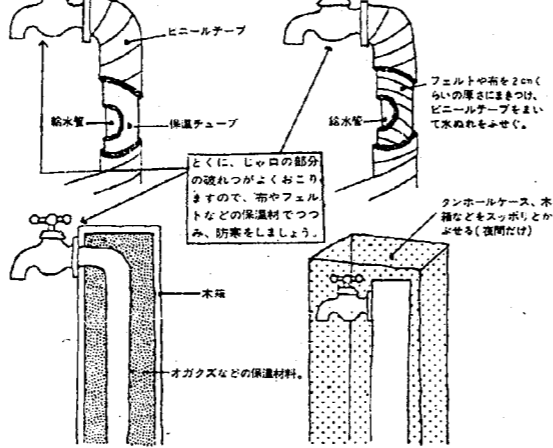
冬期間は積雪のため汲取りが困難になることが予測されます。雪の降る前に必ず汲取りを行なうようにしてください。また、年末は汲取りが集中すると思われるので衛生社に依頼する場合は早目に申し込みください。

### ◆お願い

※一般のごみと危険物等は分別し、それぞれ指定日以外は出さないようにし、集積場所附近の家に迷惑のいかないようご協力下さい。

### ◆防寒はこのように

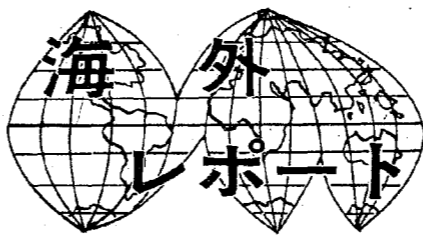
給水管やじゃ口の部分には保温材をとりつけてください。保温材には、保温に適した耐久性のある市販品(保温チューブ、保温テープなど)があります。また、手近かなものとしては布、フェルトなどで保温し、さらにビニールテープをまいて水にぬれないようにすると効果があります。



とくに、じゃ口の部分の破れつがよくおこりますので、布やフェルトなどの保温材でつつみ、防寒をしましょう。

### 生活メモ

電気毛布の上手な使い方  
上手に使うヒント  
おやすみの30分前前にスイッチを入れておくとおやすみのころ丁度よい暖かさになっていきます。通温にダイヤルを調節、夜中にノドがかわくのは、あつすぎるからです。  
安眠できる温度に調節してお使いください。  
こんな使用はいけません  
折りたたんだままお使用になりませんと、一部分だけ温度が上がって危険です。全体によくのばしてお使いください。  
他の暖房器具との併用  
こたつ、湯たんぽ、あんななどと併用しますと加熱して思わぬ事故になりかねません。  
コンローラーにフトンなどをかぶせる  
コンローラーは、必ず空気に触れるよう枕もとにおきましょう。  
座布団や敷布などの代用に、下に敷いて使うのはやめましょう。  
電気毛布の上に重いものを乗せないようにしましょう。



## 青年海外派遣団 短期に参加して

真田 高井文代さん



いつかはきつと私もと夢と希望をもっていった青年海外派遣、幸い願いが叶いこの度の派遣団に参加することができたのも町当局の皆様のお蔭と深く感謝致しております。17日間の短い研修の中の思い出の一コマを書いてみたいと思います。

### ☆モスクワ

10/23  
10/25

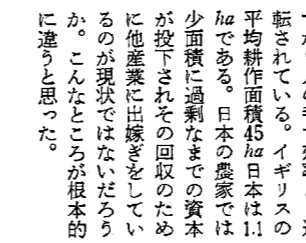
### ☆ノルウェー

10/25  
10/29

空港付近撮影禁止という言葉と共に小雨のバラつくシネマチックな空港は何となく重苦しい感じがした。空港からバスでホテルに向ったが、日本では夕方の車の渋滞する時間なのに道路は少しも混雑せず走っているのはトラックやバスタクシーなどの仕事用の車が多く乗用車は非常に少なかった。モスクワは市内でも道幅は広く道路の真中に公園や緑の歩道があり歩行者の安全を守っている。市中央を走る地下鉄幹線は、地下宮殿といわれる程すばらしくゴシックな広告も



面積は日本の四国を除いたくらい大きだが人口は約万人で日本とは比較にならない程少ない。ノルウェーの人にはたいへん素朴で実直でありガッツがすごい。ソートと仕事をやる。残業はぜったいにやらない。社会保険がゆきとどいて衣食住が安定している。これ以上やっているとどうなるんだという気持ちがあののだ。家の中や街を見てもどこもよく手入れされている。それに多く現われている。それに多くもっている。あまりのどかなせいか青少年の非行化も問題になっている。これに



か理解し難いと言っている。根本的に考え方が違っている事を感じさせられた。

### ☆イギリス

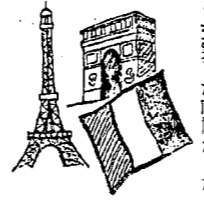
10/29  
11/2



イギリスでは、ロンドン塔、野菜果物花類の市場、オックスフォード大学、インザシティに福祉や青少年活動関係の施設などを訪問見学した。また農業関係ではウェールズ地方の大規模な農場を見学することができた。ここでは約1000頭の牛を飼育し、乳牛肉牛羊、麦類、じゃがいもなどを作っている。作業は全部機械化された大型のトラクターやコンバインなどがわずかに9人の手で効率よく運転されている。イギリスの平均耕作面積45ha日本は11haである。日本の農家は少面積に過剰なまでの資本が投下されその回収のために他産業に出稼ぎを求めている。こんなところがあるのか。こんなところが根本的に違っていた。

### ☆フランス

11/2  
11/5



パリはどこへ行っても日本人が多いのに驚く。観光地は特に団体の人がたくさんいた。海外旅行は昔と違いずいぶん庶民的なものになりつつあるのだなと思った。パリ市内は建物の高さが一定に制限され装飾や照明なども一定ですっきりとした街並である。統制された美しさだ。建物はもう何百年も前に建てられたものだそうだった。フランスは古い物や伝統をとて大切にしている。粗末にしない。何でか利用するという感じを受けた。たとえば時計や家財道具等はもちろん、昔地下の牢獄だったところを今はシャンソンというシャンソンを聞かせる酒場に利用している。そんなところは見習うべきではないだろうか。最後に訪問した青少年文化会館ではパリの青少年と30分くらいだが交歓する時間が持った。どちらもカタコトの英語で十分には通じなかったが気軽に楽しく、短いながらもとても充実した時間だった。

最後に、一番胸に残っているのは、ノルウェーの自然の美しさ、ゆつたりとした人間性が私は好きだった。ポーリング場は敷居程しかないそうだった。娯楽設備だって日本ほどない。日本に比べて遅れていると思われかねない。しかしノルウェーの国民が要求しているのだから、既製のものをわざわざ輸入して楽しむより、その灯の下で楽しく語り合おうという事の方が何倍も素晴らしいことなのだ。またフランス人の休暇の過ごし方も、キャンピングカーで海辺へ行き何もしないでただのんびりと羽をばしたりするといふ。日本は疲れていると言えはそれまでだがもう少し生活に創意工夫が必要なのではないかと思った。

第20回

母と女教師の会開かる

去る11月17日、曾郷中学校で西蒲・燕地区PTA連絡協議会等主催による母と女教師の会が開かれました。

当日、午後から雨もようでしたが西蒲・燕地区から1,000人余りが参集し「みんなの力でみんなの子供を幸福に育てよう」をスローガンにかかげ子供の年代に応じ、各分科会毎に別れ熱心に話し合っていました。

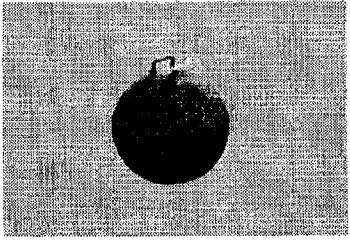
また、午後からは、新発田保健所長猪股省吾氏を講師に迎え、「子供の性教育」についてのお話しに楽しく聞きいっていました。



拾ったのはよいが爆弾か!!?

去る一ヶ月位前に、下山～西辻上街道端に拾ったと云う、直径十九センチの鉄の玉に細い鉄の弦がチョッピリと……

拾い主は下山の高橋福治さん、そっと抱いて家に帰ったのはよいが「大変だ、おじいちゃんが爆弾を拾って来た、こんな危険なものをよくもまあ……」家内中目を向けられたおじいちゃんが「公民館のみなさん、こんなのを拾ったのですがどうしたらよいでしょうかもし文化財といっしょに展示できたら寄贈いたします」とビニール袋からそっと出した問題の鉄玉……職員一同「さて、これは……」と話し合った結果海の漁師が使う魚網の浮子と断定……「こんな浮子は今時代めづらしい」と早速文化財の展示場に……公民館……H



〔評〕のびのびとした配列、筆圧などは、優れたものがあり、まとまった作品と言えよう。  
指導 石川 淳 先生

歌う

升鴻小学校 五年 長谷川 弥寿之

ほくの作品



バスケットボール大会 (曾中体で)

ママさんバレーボール  
バスケットボール  
恒例の第六回、ママさん

大会終る!!

バスケットボール大会が去る十一月二十三日、曾郷中学校体育館に一日楽しく行なわれました。集まった選手たちは、さすが日頃鍛えた「ベテラン」だけあって体育館内に響く「フアイトフアイト」の掛け声は「明るく、如く熱戦が続けられ、最後に公民館長より「この意気を忘れずに頑張ってください」と各優勝チームに賞状が贈られました。

- 一位 升鴻チーム
- 二位 曾根小PTA
- 一位 曾郷中二年生
- 二位 曾郷中三年生
- 三位 曾郷中一年生
- 最優秀選手賞 赤川一男
- 敢斗賞 佐藤裕司

曾郷中学校の生徒も、先輩に負けじとチーム名も「ヤマト」と勇ましく名乗り出で、厳格な大会ルールのなかにニューモアを交えた楽しい大会に幕を閉じました。  
成績は次の通り  
一位 善光寺チーム  
二位 四番町チーム  
三位 曾郷中三年生  
三位 曾郷中二年生  
最優秀選手賞 赤川一男  
敢斗賞 佐藤裕司

小包・年賀状等は

小包は15日までに

12月中旬以降に小包を差出されますと、年賀状の処理と重なり、年内に配達されないこともあり、15日までに差出してください。

年賀状は22日までに

年賀状を元旦にお届けするためには遅くとも22日までに差出してください。お年玉つき年賀はがき以外のはがきで年賀状を差出す場合は、表面の見やすいところに「年賀」と赤書

12～1月の衛生行事

月日	種目	対象	場所	時間	備考
12月20日	精神衛生講演会	保健生委員	西川荘	午後1.00～3.30	
24日	乳児産婦健康相談	S49年10月の出生児とその母親	役場	午前9.30～11.00	
24日	乳児検診	S49年1月、5月8月生	役場	升鴻1.30～2.00 曾根2.00～2.30 曾郷2.30～3.00	母子手帳をお持ちください
1月17日	献血	16才～64才の希望者	役場	午前9.30～午後3.00	



年賀状を差出される際、あらかじめ「自分の住所と同じ郵便番号あてのもの」「県内あて」「県外あて」に区分して、付せんをつけ束ねてお出しください。郵便番号・あて名は正しくはっきりと。  
曾根郵便局

たばこは  
町で  
買いま  
しょう