



# わがくに

## 年頭のごあいさつ



西川町長 荻部 一衛

荻部 一衛

多事多難の四十七年を送り、今日又新たな年を迎えました。内外とも矢張り激動変転が予想されます。その中に在って町政にたずさわるものとしての覚悟は、何が一番町民のためになるかということを考えて、自らの最善の努力を尽くすことより外ないと信じます。

何事も独りの力ではどうにもならない面も多いので、町民皆々様の変わぬご支援の程お願い申し上げます。今年度わが町として推進しなければならぬ仕事は、広域行政的には、発足第二年度を迎えた新潟地域広域市町村圏の基本計画策定であります。具体的な事業

として形を頭わずまでは至らないと思えます。西蒲地区広域農道関係では、用地買収の終わった路線の築造が行なわれておりますが、継続路線の延長及び附帯農道工事認定を期待して居ります。町自体の建設事業としては、町道整備、悪水路整備をつづけ、環境整備を



西川町議会議長 小川 幸治郎

小川 幸治郎

西川町議会議長小川幸治郎年頭の御挨拶を申し上げます。輝かしい新春を迎え、町民の皆様と共に喜び申し上げます。何と申しませんが、健康が人生最大の条件で御座います。第二次田中内閣成立、決断と実行を前提に、日本列島改造論ゆゑの公書のない工場の再配置、新幹線高速道大都市へ

直結、地方に十方乃至十数万の都市造り、そでは教育娯楽の場も必要である。また社会福祉を優先的に取り上げ、先進国並にと云うことです。従って老後の温いやすらぎを感じさせられぬ。なお、平和社会建設のため教育の改善が急務であります。これらの諸問題を一日も早く決断と実行

行あらん事を希うもので御座います。なお町々政に對しては、町の繁栄と発展のため公書のない工場の誘引、町道の舗装、悪水路の改善、格差のない義務教育の実現等に努力致します。町民各位の御理解ある御指導と御協力を御願ひ申し上げます。新年のごあいさつに代

はからなければなりません。町の開発計画として、総合計画審議会及び農振推進協議会の答申を組み合わせた上で、優良農地保全と共に計画的な宅地造成、工場団地造成を進めなければなりません。しかし行政の目的は結局住民の福祉に在るわけですから、きめ細かな配慮を要するわけであり、町民各位のご協力をお願いいたします。

## 町よよい住みかな 建設へスタート 基本計画きまる

「望ましい町づくり、地域づくり」を行なうとともに、西川町の発展にためるものとし、これを町の基本計画として受け入れることにした。

**答申の要点**

この基本計画は、地方自治法第2条5項の規定により、西川町議会の議決を得た西川町基本構想に基づいて審議作成されたもので、内容は、第一基本計画の概要、第二基礎的条件の整備、第三産業振興、第四社会開発、第五財政の合理化からなる面において記述されている。

西川町総合計画審議会は昭和四十六年九月に基本構想を答申して以来、西川町基本計画を審議していたがこの程西川町基本構想に基づいた西川町基本計画を策定し、町長に答申した。町長はこの答申に基づいて

なお、西川町総合計画審議会（会長中沢吉二）では基本計画の答申にあたって「町は、創意を活かしてその実現に努め、町民が広く施策（基本計画）の成果を享受することができるよう配慮願いたい」とし、とくに町発展の基盤をなす土地利用計画については、「西川町農業振興地域整備促進協議会との連絡調整を図り、当町の振興整備のため努力されることを要望する」と結び、農業、商業、工業の均衡ある発展を指針としている。

次号から五回にわたり基本計画の概要を掲載します。



行事

31	30	29	28	27	26	25	24	23	22	21	20	19	18	17	16	日
水	火	月	日	土	金	木	水	火	月	日	土	金	木	水	火	曜
行政相談					保健委員等研修会	広報委員会					農業所得関係会議	乳児・産婦健康相談	産業育成資金、融資委員会	種痘判定		行事

### 町議会12月定例会

## 追加予算など決める

#### 一 概 算 四億八千三百万円に

昭和四十七年度西川町一  
般会計補正予算(第五号)  
(原案可決)  
◎昭和四十七年度西川町町  
民健康保険事業特別会計補  
正予算(第四号)(原案可  
決)  
◎昭和四十七年度西川町水  
道事業会計補正予算(第四  
号)(原案可決)  
◎昭和四十七年度西川町  
保育園児募集  
【受付期間】一月二十日  
〜一月二十四日  
3、母親が内職をしている  
場合はその証明(証明書  
用紙等は役場で備えてお  
きます)  
4、母親の出産や家族で病  
人がある場合は申し込み  
の際にお聞きかせ下さ  
い。  
現在入園中の児童も申し  
込んで下さい。  
※くわしいことは役場住  
民課にお問い合わせ下さい。

### 〔補正予算の内容〕

十二月定例会で三千五百  
四十二万二千円の追加予算  
がまきり、予算総額は四億  
八千三百三十三万三千円に  
なりました。  
追加予算の主な内容は次  
のとおりです。  
人事院勧告に伴う給与  
改定費六百二十万円、民生  
費関係では老人いこいの家  
運営費委託料三千万七千円  
今年一月から七十歳以上の  
老人を対象として、一定の  
所得制限をつけて実施され  
る老人医療の公費負担制度  
にかかると医療費および事務  
費百五十一万四千円、保育  
単価が四月にさかのぼって  
引上げられるに伴う追加  
措置費五百三十一万九千円を  
計上しました。  
衛生費では、成人病対策  
の一環として脳卒中患者の  
機能回復助成に關する経費  
を計上し、農林水産業費で

西川町心配ごと相談所が  
設けられて半年になりました  
ります。  
し、心配や悩みがある人  
でも平気で話します。この  
場合、丁度心配ごとの一部  
を秘密のうちに吐き出すこ  
とだけでさっぱりすること  
もあるものであります。  
また大したことでもない  
悩みを解消するものであり  
、自分だけ必要以上に苦  
に自分だけ必要以上に苦  
に自分だけ必要以上に苦

### 四月から入園の 保育園児募集

昭和四十八年四月からの  
【受付期間】一月二十日  
〜一月二十四日  
1、印鑑  
2、家族の中で一月一日現  
在他町村に住所を有して  
いた人は源泉徴収票を必  
ず添付するようにして  
下さい。  
なお、受付の際に家庭  
環境、入園希望理由をお  
聞きしたいため、面接を  
行ないます。  
3、母親が内職をしている  
場合はその証明(証明書  
用紙等は役場で備えてお  
きます)  
4、母親の出産や家族で病  
人がある場合は申し込み  
の際にお聞きかせ下さ  
い。  
現在入園中の児童も申し  
込んで下さい。  
※くわしいことは役場住  
民課にお問い合わせ下さい。

### 心配ごと相談運営にあたって

西川町心配ごと相談所  
主任相談員 高井熊雄  
しんで悩み、心を痛めてい  
ることもあります。  
丁度私達は夜と云えども  
決してお化けはいないし、  
勿論でないと思いがら  
ます。  
私達は皆様と同じ人間で  
ありますから考え違いもな  
り、これは云われませんが、  
これに冷静に世の中の事件  
果関係、事例自らの体験を  
生かして誠意をこめて

## 150名元気で完走

### 町民元旦マラソン



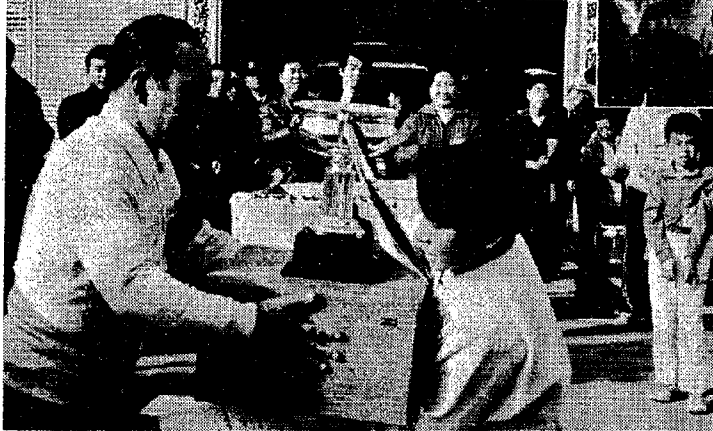
午前10時参加者 150余名が一齐にスタートA、Bコースにわかれて

始めておこなわれた「町  
民元旦マラソン大会」は、  
さいわいにして、おだやか  
な春の陽気に恵まれたた  
め、一五〇名もの多数の方  
々の参加を得て、午前一〇  
時、体育協会会長の持つビ  
スタールの合図とともに、A

B両コースとも同時に役  
場前をスタートしました。  
沿道には、元旦早朝にも  
かかわらず多くの町民から  
声援を受けながら、まず、  
Bコース(1km)のランナ  
ーがゴール、つづいてAコ  
ース(3.1km)のランナ



さあ元気で走ろう そのために先づ準備体操を!



誰れが優勝したんだろうか 表彰式を待つその一瞬

- 優勝 波辺英雄(三番町)  
二位 水野聖隆(三番町)  
三位 中村俊一(旗屋)  
四位 大橋五郎(西沢上)  
五位 前山 忍(三番町)  
六位 高橋洋一(平野)
- Bコース  
優勝 佐藤和栄(六分)  
二位 大滝一生(見帯)  
三位 中村正春(旗屋)  
四位 笠原 弘(六番町)  
五位 本田彰彦(六番町)  
六位 遠藤博行(旗屋)  
(西川町体育協会)

栄誉を讃えて、美ごと優勝した佐藤君(Bコース) 大カップを大会々長から「ハイおめでとう」

### 公民館行事お知らせ

町民囲碁将棋大会 とき……1月15日午前9時から ところ……西川 荘  
。参加希望の方は参加料(いこいの家使用料60才以上の方50円、59才以下の方80円いただきます)  
。当日の中食は各自でお持ち下さい。  
新春囲碁大会 とき……1月21日午前9時から ところ……西川 荘  
。参加希望の方は参加料 200円当日いただきます。  
主催…西川町棋道会 後援…西川町公民館



一	一	二	八	八	四
月	月	月	月	月	月
十七	三十一	三十一	二十六	十七	十九
日	日	日	日	日	日
小正月	正月	年末	大夏祭	お盆	祭りの

1月15・16・17日  
西川荘は休み  
一月十五日、十六日、十七日は小正月のため西川荘は休日となります。お知らせいたします。  
お正月はご家族一同団圓の日としてお過ごし下さい。  
なおお年を過ぎて次の日がお知らせいたします。  
毎月 月曜日



### 冬の暖房

幼い子どもがいる家庭では冬の暖房には特別に気を遣うようです。確かに生まれて一カ月にならない赤ちゃんや未熟児には、特別の注意が必要で、まだ生きてゆく力が弱いので、冷え

こむとそれだけでまいってしまったりカゼから肺炎をおこして命取りになることがあります。ですからじゅうぶんに保温しなければなりません。着物や布団ばかり重ねても間に合いません。布団の中に湯たんぽを入れてやると適度な湿り気もあつてよいものです。

同時に部屋全体を暖める工夫がいります。すきま風が入るようなら目張りをする必要があります。部屋の温度は18〜20度が理想です。しかし、普通の乳児や幼児の場合、それほど暖房に

ガスが沢山使えますから、あまり好ましくありません。真つ赤になるまで外でおこしてから部屋に入れた場合でも、ガス中毒をおこした例があります。換気にはじゅうぶんに気をつけたいものです。ストーブだと部屋が乾燥しますので、ぬれタオルなどでどこかにかけておけばよいでしょう。子どものいるところでは、ストーブの上にはやかんやなべをのせることは絶対に行けません。大やけどのもとです。必ず面いをしてください。洗たく物を乾かす場合は、

## わたしの作品

管根小学校 五年 石林 勇人

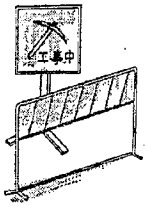


五年  
石林 勇人

担任 佐藤 範 先生

評筆つかいに注意して、文字を正しく整えて書いてる。

### 道路二ニュース



町道の舗装工事が先般発注されました。工事期間中に、地元住民や町民の方々に、何かご迷惑をかけるかと思いますが、何分のご協力をお願いいたします。

- 町道三〇一〇号線 (管根地内)
- 町道三〇一三〇号線 (六分地内)
- 町道三〇一四〇号線 (山崎小路)
- 町道三〇一五〇号線 (入沢小路)
- 町道三〇一六〇号線 (物敷小路)
- 町道三〇一五五号線 (角屋小路)
- 町道三〇一六五号線 (旗屋地内)
- 町道三〇一六六号線

### 老令福祉年金

#### 支払月です

老令福祉年金(母子、障者福祉年金)も含まれます。福祉年金が一月六日から(管根郵便局(升湯農協))で始まっています。まだ受けていない方はお早めに支払いを受けてください。

支払いを受けたとき、直接自分の支払いを受ける郵便局に年金証書と認印をお持ちください。

### 特定分譲住宅

#### 説明会

日本住宅公団 昭和四十八年度の日本住宅公団特定分譲住宅について、次の日程で説明会が開かれます。詳しくは分譲案内等詳細について説明をお聞

きになりたい事業所は左記会場において願います。なお特定分譲住宅とは、事業を営むもの従業員住宅を確保するために、住宅や独立家を希望される事業主に公団が建設して分譲する住宅向の分譲住宅です。

### 自治医科大学

#### 学生募集

全国の都道府県が共同して設立する学校法人自治医科大学では、次の要領で大學生を募集します。

- ▽募集数 一〇〇名(全国)
- ▽入学資格 高等学校を卒業した者および昭和48年3月卒業見込みの者、またはこれと同等以上の学力があると認められる者
- ▽入学志願者受付 1月29日から2月7日(出願書類は書留郵便とし、2月7日以降に着いた場合でも5日消印のあるものは有効)
- ▽第一次試験 2月18日(日)新潟中央高校人物考査(二月十九日(月)新潟県庁内)
- ▽第二次試験 学力試験、人物考査および健康診断

## 1月の衛生行事

月日	種目	対象	場所	時間	備考
1月12日	種痘	S48年度小学校就学児	管根小学校	午後1.30~2.00	母子手帳をお持ちください
13日	種痘判定	"	管根小学校	午前9.30~10.30	"
16日	種痘判定	"	管根小学校	午後1.30~2.00	"
19日	乳児健康相談	S47年11月の出生児とその母	役場	午前9.30~11.30	"
26日	保健委員研修	保健委員	分館	午前9.00~4.00	午前分館、午後西川荘

▽詳細 新潟市学校町一 県庁総務部地方課へ TEL(〇二五二) 5511

▽調停制度のご利用を  
交通事故、金銭の貸し借り、土地、建物のことなどで争いがおきぬことは、裁判所の調停(話し合い)を利用できます。少額の手数料を納めるだけで認め印もいらす、口で話すだけで申立てができます。

巻簡易裁判所から