



わかにし

7月10日号

No.18

昭和45年

毎月 10日・25日発行

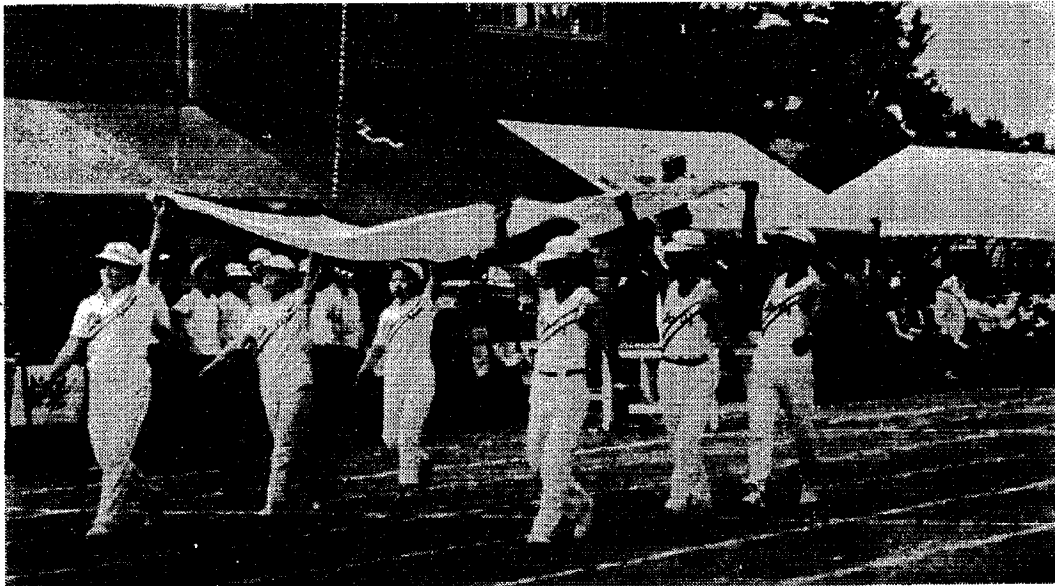
発行所 新潟県西蒲原郡西川町役場

印刷所 北洋印刷株式会社

晴天にこだまする町民2,500人の歓声!!

＝大会テーマ＝

融和と敢斗、大成果をのこして終る



写真は国旗を高々と上げ入場する西川OBクラブ員

「親善と体力増強」をテーマとして開催された第一回町民親善レクリエーション大会は晴天にめぐまれた六月二十八日、曾郷中学校グラウンドで開催された。

集合時間を守りましようの公民館側のおねがい、四十一チームの参加選手団が予定時刻八時三〇分、曾郷中学校三十二名のクラスバウンドによる三百六十五歩のマ

ーチのメロデーに、大会ブライカードを先頭に、堂々と入場行進……感激と緊張に溢れ一歩一歩会場を踏みしめ入場する千五百名の選手団……その情景は世界の人人々が注目をおびた、オリンピックのさながらの「一コマ」であった……今思えば選手入場の行進から幾多の珍種目、町総ぐるみの大会として、町民一人一人が選手、応援、競技の運営とみんなて協力して共に楽しんで一日……競技終了後、競ビーカーから流れる「螢の光」のメロデーと共に明日から又、明るい町づくりのために頑張ります。の放送に、笑顔で手を振って別れると云った明るのシーンのもとに大会の幕を閉じた。

西川町親善レクリエーション大会 終了にあたり

西川町長 刈部 一衛

大きな期待をあつめた西川町親善レクリエーション大会は、雨天続きのため一週間の順延をみましたが、幸にして六月二十八日絶好のコンディションに恵まれ、町民各位の多大な御協賛によりとどろりなく終了することができ得ましたことを、心から厚く御礼申し上げます。

はじめての大会……今にして思えば、多数の町民の方々による堂々たる選手団の入場行進、選手代表のスピーチをまじえながらも力強い宣誓にはじまり、幾多の珍プレーと熱気をおびた得点競技等々……さらには保育園の可愛い子供さんの遊戯や婦人会のみなさんによる軽快なフォークダンスの輪が揺れるとき……あの人もこの人も日頃の労苦を忘れ、楽しさでいっぱい顔・顔……をみるのができ、私どもはもとより町民各位の誰もが本大会の目的である「親善レクリエーション」そのものを表徴している姿でなくして何であろうと、只々感激いたしましたのであります。

また閉会式においても朝の開会式より多数の方々参加をみ、成績発表、表彰と続くなかには部活動どうしで互の健闘を賞える拍手と歓声をきいたとき、今日一日の「一コマ」があざやかによみがえってくるのであります。そして町民のみならず「あすの西川町」建設への力強さをひしひしと感じるとともに、改めて本大会の意義というものを深くかみしめ感慨無量でありました。

梅雨もなか休みの一日、晴天に恵まれた曾郷中学校グラウンド内は既に真夏の気運を示しておりました。この暑さの中で一日を最大なる奉仕のお気持ちで以って、大会運営にあたっていただいた役員総ての方々に対し、ここに深甚なる感謝の意を表するものであります。

終りに、私どもの最愛なる郷土西川に「明るい豊かな伸びゆく町」を建設するため、心からなる御協力を御願ひして御礼の御挨拶いたします。



大会 —スナップ—



ごらんください、次代をになうこの若人たちをおっと、今日は少し風が強いかな



オリンピックも勝負け?の堂々たる大選手団

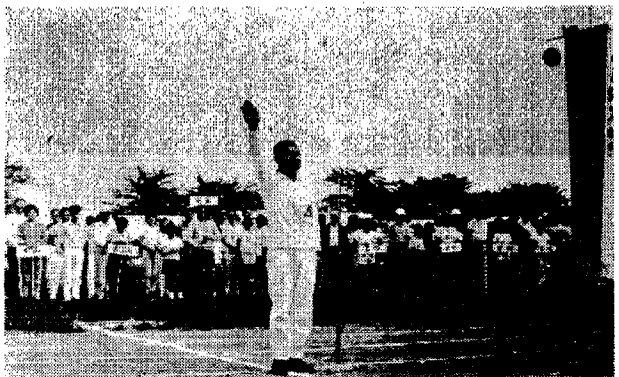


カッコいいですね、入場行進は



可愛いでしょ、大ちゃん、母ちゃん、見ていてね

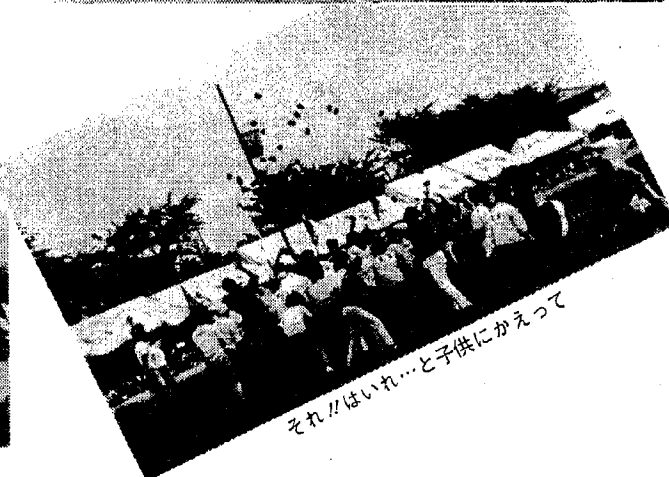
観客をモットに、がんばります



おっと、どっこい……さすが消防ジャンプ、かましたもの



入賞の望みをかけて、ヨーイ、スタート



それ!!はいれ...と子供にかえって

列車はすぐに止まらない!!

列車は多くの車輛を連結して速い速度で走っていますので、自動車のように直ぐには止まることができません。そのため一たんしょう突事故が起ると、道路上の交通事故とは比較にならない悲大な結果となります。非常ブレーキをかけてから列車が止まるまでの距離は線路のこう配、列車の長短、天候の状態などによりいろいろ、かわりますが、大体次のようになっています。

非常ブレーキをかけたときの速度	非常ブレーキをかけてから列車が止まるまでの距離
キロメートル 1時間120	480M
キロメートル 1時間85	410M
キロメートル 1時間60	360M
キロメートル 1時間50	24M

◇ 踏切の安全なわたり方

- (1) 踏切を渡るとき、なによりも大切なことは左右の安全を確かめることです。この安全を十分に確かめるためには、必ず一時停止するようにしましょう。
- (2) 踏切警報機が鳴り出したり列車が近づいたら必ず列車の通過するまで待ちましょう。まだ大丈夫と思って列車が思いのほか速く近づき思わぬ惨事をおこすことがあります。
- (3) 複線にある踏切では、一方の列車が通過してもすぐに踏切に入らずに、反対方向の安全も確かめてから渡るようにしましょう。複線における踏切事故の原因は列車が通過したので安心して踏切に入ったとたん反対側からきた列車にはねられるというのが非常に多いのです。



もし、あなたが実際にこんな立場になったらどうする!!実施指導に懸命な駅長さんのお話を聞くトライパーも、緊張した顔で!!

ちがしあわせであるよう見守ってやるのが社会人の責任でもあるわけです。

採用初級試験 実施要綱

西川町職員

昭和四十五年

銃砲刀剣類登録審査会開催のお知らせ

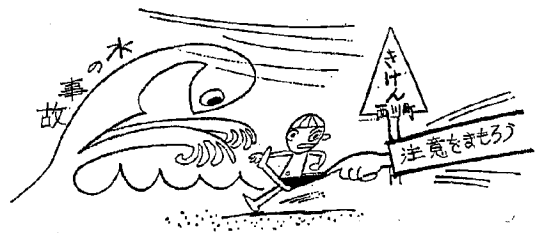
未登録の銃砲刀剣類を所持している方は、登録審査会に出席して登録をすませるようになさってください。詳細は次のとおりです。

- 一、日時 七月十五日 一〇時から一五時まで
- 二、会場 県青年の家 (新潟市弁天町三新湯駅前)
- 三、当日持参するもの
 - (1) 登録を受けようとする銃砲刀剣類ならびに所管警察署から交付を受けた「銃砲刀剣類発見届出受理証」
 - (2) 登録手数料 一件につき四〇〇円(現金)
 - (3) 印かん
- 四、注意
 - (1) 銃砲、刀剣等を持参する場合は、包装に十分注意すること。

水死事故の防止はみんなの力で

これから本格的な夏をむかえ子供たちが積極的に水遊びをする機会が多くなるに当たって、水死事故は、暑くなるに当たって急激に増加しているという現状を踏まえ、

可愛いい子供のためにも保護者の方々は細心の注意を払うよう心掛けてください。さらには環境の点検整備も必要です。周囲における危険箇所の有無を点検し子供たちが危険な場所へ遊んでいたら、お互い「ひと声」優しく注意してあげてください。そして、すべての子供た



次のとおり、職員採用初級試験を行います。

一、試験区分等

試験区分	職 種
初 級	一般事務(一) 一般事務補助(一)

二、受験資格

昭和四十五年三月大学または高等学校卒業業者および昭和四十六年三月大学または高等学校卒業見込みの男子

三、試験の方法(第一次試験)

高等学校卒業程度において、公務員として必要な一般知能および教養について択一式による筆記試験並びに作文試験を、新潟県町村人事事務組合に委託して行なう。

四、試験日および試験場

昭和四十五年八月二十八日(金)新潟市において行なう。試験場、日程その他必要な事項は、決定次第受験申込者に通知する。

五、第二次試験

第一次試験の合格者について、十月上旬に第二次試験を行なう。第二次試験の日時および試験場は、第一次試験合格者に通知する。第二次試験は、人物試験(面接)人物調査および身体検査を行なう。

六、最終合格者の決定

第一次および第二次試験合格者については、採

七、受験手続

- (一) 受験申込用紙の請求 受験申込用紙は、総務課で交付します。申込用紙を郵便で請求する場合には、封筒の表に赤字で「初級申込用紙請求」と書いてください。また、十五円切手を貼り、あて先を書いた返信用封筒を必ず同封してください。
- (二) 申込の方法 申込用紙に必要な事項を記入し、写真二枚(半身、縦三・五センチ、横三センチ、わくなしで最近六か月以内撮影したもの)を添えて、西川町大字會根西川町役場総務課に提出してください。郵便で申し込む場合には、封筒の表に赤字で「初級受験」と書いてください。
- (三) 受付期間 昭和四十五年七月十日(金)から七月二十一日(火)まで 受付事務は、平日は午前九時から午後五時まで(土曜日は正午まで)行ないます。なお、郵便で申し込んだ場合は、七月二十一日(火)までの消印のあるものに限り受け付けます。

任期満了に伴う西川町農業委員会委員一般選挙は、去る六月二十四日告示、七月一日投票日となつていま選挙すべき委員の数を越えなかつたので無投票となりました。

新しく農業委員会委員に当選された方は次のとおりです。

第一選挙区(六人)
 伝川 秀 62 西次上 真島 武 35 矢島 大滝真一郎 60 天笠堂

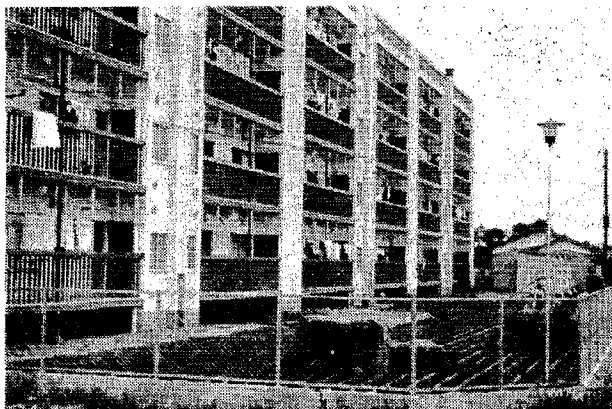
第二選挙区(四人)
 石川 武 39 佐藤 寅二 44 山崎 吉男 62 高橋 三郎 47

第三選挙区(五人)
 佐野木金作 61 田村 殿次 66 小林 末蔵 56 堀 太恵知 49 白倉 重男 54

農業委員会委員

当選人決まる

鈴木 勝男 51 下山 真島九十郎 60 押付 藤田 末治 51 齋藤 山崎 寅二 44 見帯 佐藤 武 39 山崎 吉男 62 旗屋 高橋 三郎 47 善光寺 佐野木金作 61 堀 太恵知 49 堀 太恵知 49 堀 太恵知 49



町の施設めぐり

西川町教職員住宅

昭和四十二年六月完成し、敷地面積一、四八五平方メートル、五八二坪、建物延面積一、四九四平方メートル、総工事費五、四九四万円、建物は鉄筋コンクリート四階建てと物置、ポンプ室からなる。

各階は六戸づつの全部で二四戸入居できる。建物には共同入口が三ヶ所あり各戸の玄関に通じ、両側四階まで八戸ごと防火壁で区かくされている。

一戸の面積は五七坪で六帖二間、四帖半一間、キッチンルーム、浴室、水洗トイレ、ペランダ、物置からなり、南側に広い芝生があり幼児用遊具や砂場を備えている。

完成以来好評で最初から二四戸とも一戸の空室もなく、明るい静かな環境と駅に近いので入居者からも喜ばれている。また、最近待望の公衆電話も住宅入口に新設され、入居者や附近の

三千三百五十余万円の補正予算成立

予算総額二億九千七百万円となる

六月定例町議会に提案された一般会計補正予算は、六月十九日原案どおり可決成立しました。

今回の補正予算の総額は二千三百五十五万七千円で当初予算からの累計額は二億九千七百四十四万三千円になりました。

補正予算の主な内訳は次のとおりです。

- 一、分館費 四十六万五千円。分館設置にともなう管理運営費です。
- 二、老人いこいの家建設費 六百万円。老人福祉事業で老人いこいの家建設のための費用です。
- 三、国民年金印紙購買基金 繰出金 四百三十万円。
- 四、米生産調整対策特別事業補助金 五十四万五千円。
- 五、農道舗装事業費 四百二十万円。農道整備事業の一環で農道舗装に要する経費です。農道三九号線(矢島から新二国までの間)同三三八号線(善光寺から新二国までの間)が二ヶ年にわたって舗装されることになりました。
- 六、県道改良工事用地等補償費 四百四十万円。県道黒崎西川線の金剛寺前角道路拡幅のための補償料です。
- 七、防火用小型動力ポンプ購入費 三十三万円。西川町消防団第一四部(中

千円。農業の転換期を迎え、米生産調整対策特別事業費に充てるための経費です。

五、農道舗装事業費 四百二十万円。農道整備事業の一環で農道舗装に要する経費です。農道三九号線(矢島から新二国までの間)同三三八号線(善光寺から新二国までの間)が二ヶ年にわたって舗装されることになりました。

六、県道改良工事用地等補償費 四百四十万円。県道黒崎西川線の金剛寺前角道路拡幅のための補償料です。

七、防火用小型動力ポンプ購入費 三十三万円。西川町消防団第一四部(中

交通事故を

防止しよう

……とくに最近、狭い道路の交差点での事故が多い。……西川町地内での交通事故は故はことし一月から六月十五日まで二十一件発生しております。事故原因は、とくに交差点での衝突が多く

交差点での徐行、一時停止の安全確認等を怠ったもの歩行者のとびだし等比較的多く六件も発生しております。自動車と自動車、自動車と自転車、自動車と歩行者などいろいろありますが、交差点では車両の運転者は徐行一時停止、安全確認を励行し、歩行者側も安全を確認して通行し、事故をなくしましょう。夏期の交通事故

乳児、産婦の健康相談

日時 7月17日午前9時～11時
 会場 西川町役場

昭和45年5月中に生まれた乳児とその母親

昭和45年4月中に生まれてまだ健康相談を受けていない乳児とその母親

申込みその他管理運営は教育委員会が取り、異動時の三月頃には西川町管内小、中、高校と密接な連絡をとり、入居者の選定にあつては、

乳児検診

日時 7月17日午後1時30分～3時
 会場 西川町役場

昭和44年4月2日、昭和44年9月30日生

昭和45年3月1日、昭和45年4月30日生

前回は検診を受けなかった乳児

役場の支払について

収入役室

○役場の支払いは、毎月五日、十五日、二十五日の三回(これらの日が土曜、日曜、休日の場合はそれらの日の翌日)を支払日とさせて頂きま

○口座振替申込書を出している方には、これらの日に金融機関へ払込みます。

○お互い便利な口座振替の方法をなるべくご利用ください。詳しいことは収入役室へお気軽にご相談になってください。



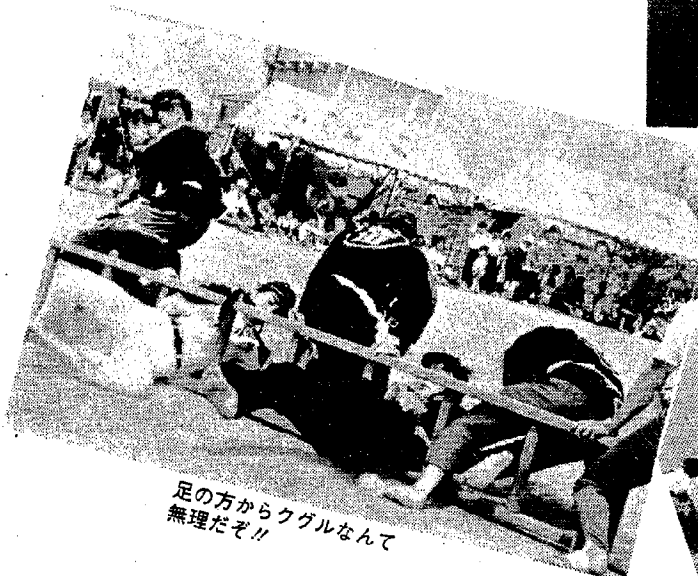
人気を呼んだ現金輸送



いざ出動!! オレにまかせておけ



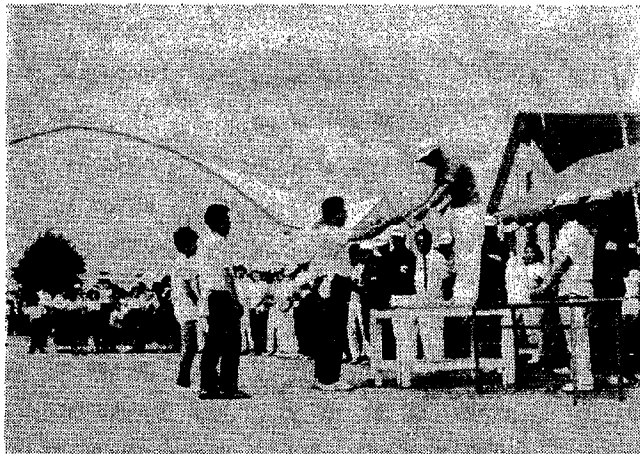
ケツ庄測定椅子がこわれなから!!



足の方からクルルなんて無理だぞ!!



父ちゃん、母ちゃんに負けずにシッカリおどろうね



ご苦労さんでした来年も頑張って下さい



父ちゃん私も上手におどれるのよ

消防職員募集について

次により、町の消防職員を募集いたします。希望者の申し込みを歓迎します。

一、資格

(一) 西川町の区域の在住者もしくは在住できる者

(二) 昭和二十年八月三日から昭和二十八年四月二日までに生まれた男子

(三) 中学校卒業以上の学力を有する者

(四) 採用予定人員一名

(五) 昭和四十五年七月三十一日(金)までに履歴書を役場総務課に提出してください。(履歴書欄外に消防職員採用申込と朱書きをしてください)

四、採用の時期

八月中旬に採否を決定しただちに採用する。ただし、在学中の者は、学校卒業後採用する。

五、その他

詳細は、役場総務課に問い合わせてください。

今月の健康メモ

夏に食欲のなくなる大きな原因として、ビタミンB₁欠乏症があります。B₁不足がひどくなると脚気になるわけですが、軽い場合には症状がなくて、ゆるい潜在性のビタミンB₁欠乏症をおこします。

B₁の補給としては、新鮮な野菜や果物をとるようになつて、白米に強化精麦又強化米(ポリライス等)を混入して使うようにしたいものです。

また夏はとかく夜間でも暑く安眠できにくく疲れやすく、このために食欲もなくなりがちです。できるだけ適当な休養をとるよう工夫し午睡など一つ一つの休養をとるよい方法

升湯小学校三年 米山 俊之

満足で長岡へ行き、おしろを見学しました。おしろは大きくてとてもきれいでした。

苦心したところは、土の色と人間を書くときでした。

ぼくらの作品



背い空にくっきりとそびえたつ大きなお城がとも印象に残ったのでしよう。

お城の形や石垣のぬり方に工夫したあとが見られます。

指導者 教諭 仲田 ミサホ

と思ひます。

寝冷えを防ぐ

また夜間に腹部をひやすと胃腸の働きを弱め、消化や吸収の能力を下げますので、腹部の保温も大切です。

夏はさっぱりしたものをとるが、お茶づけ、冷麦だけでは必要なエネルギーや栄養の確保も困難です。夏はエネルギーもよげに必要です。昔から土用にうなぎを食べることが一つの習慣になっておりましたが、これなど脂肪分を補うために有意義なことです。うなぎ

夏まけ

に限りません、てんぷらその他好みに応じて脂肪分をとることもです。

夏は又各種のアミノ酸も十分にとることが必要です。そこで動物性蛋白を必要量とるようにします。夏の間だけでも牛乳を飲むことも一方法です。

とかく暑いまま冷たいものをとりすぎたり、水分を多くとりがちですが、これらものをとりすぎると胃腸を冷しすぎた胃液をうすめすぎて消化を妨げます。

できるだけ規則正しく生活し、必要な場合は消化剤や、総合ビタミン剤等も考えられてよいと思ひます。

住民実態調査の確認は

おすみになつたでしようか

区長、嘱託員、部落長から配布になりました調査票の記載事項及び氏名欄に(カタカナ)ふりがなを記載したか確認のうえ押印し、七月十五日迄に区長等へ提出してください。

なお、この調査については、諸台帳に登載されるばかりでなく調査票に基づいて各種行政事務が行なわれるので、正確な調査ができますようご協力をお願いいたします。

火事・救急車は二一九番
消防に御用の方は、二三四九番
警察に御用の方は、二〇三三番(會根駐在所)
緊急を要する場合は、二一〇番(巻本署)

ツベルクリン反応検査並びにBCG接種の実施について

結核予防法に基づき左記により、ツベルクリン反応検査並びにBCG接種を行ないます。

(1)ツベルクリン反応検査

會根・鎭郷地	升湯地区	対象
月日 7月13日	7月14日	①生後2ヶ月以上全乳育(保育園児は施設で実施)
時間 1時30分~3時	2時~3時	②30才未満の一般住民(小・中・大)
場所 西川町役場	升湯保育園	

(2)ツベルクリン判定並びにBCG接種

會根・鎭郷地	升湯地区	対象
月日 7月15日	7月17日	ツベルクリン受検者
時間 1時30分~3時	2時~3時	
場所 西川町役場	升湯保育園	

注意事項

- 前日は入浴して清潔な肌着に着かえて下さい。
- 注射、接種後は局所を清潔に保ちこすりしない下さい。
- ツベルクリン受検者は必ず判定をうけて下さい。
- 陰性者はBCG接種を行ないます。
- 交付された証明書は必ず、母子健康手帳にはって置いて下さい。

◎このたびは、個人あて通知をいたしませんのでよく読んで必ずうけて下さい。

ことしの10月1日には、11回目の国勢調査が実施されます。国勢調査は、全国、都道府県、市町村の人々の大きさや構成を明らかにし、国の政治や行政はもちろん、都道府県や市町村の行政に直接役立つ資料を得るために行なわれるものです。

国勢調査は、大正9年に第1回調査が実施されて以来、5年ごとに行なわれており、今回の調査は、第1回調査以来数えて、半世紀を迎える記念すべき調査です。また、今回の調査は国際連合が提唱している1970年世界人口センサスの一環ともなるものです。



昭和45年10月1日

半世紀を迎える

国勢調査

統計で見える町勢

人口の年齢別性別構成 昭35:昭40国勢調査から

