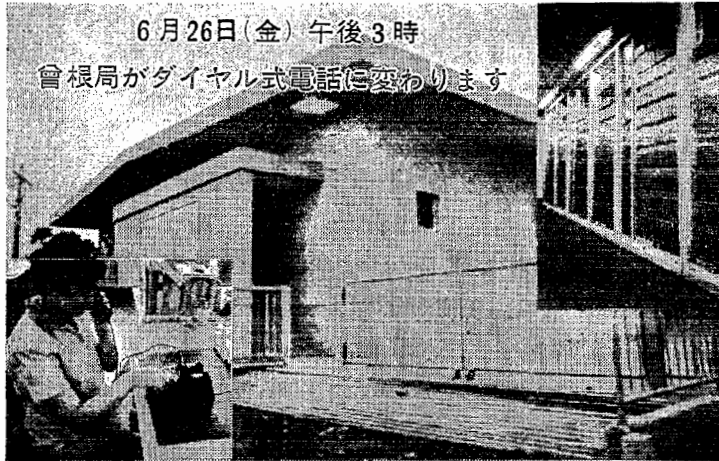




# わかにしな



6月26日(金)午後3時  
會根局がダイヤル式電話に変わります

△新設された交換局

### △交換局の内部

待望の電話自動化切替が六月二十六日午後三時に行なわれます。町では、かねて町内の通信網の整備をはかるため、自動化と増設を関係機関へ要望中のところ実現をみたものです。自動化により、当町の電話架設数は、  
○普通電話 八二二台  
○集電電話 一、〇三四台  
合計 一、八六六台となり、全世帯の八七％で普及率は、県下でトップクラスといわれています。ここで、自動化に伴い電

### ダイヤル電話の使い方

話の使い方を紹介してみよう。  
○従来は會根局の交換台を呼び、交換手に相手の番号を告げて接続していましたが、二十六日から加入番号をダイヤルすれば直接相手へかけられるようになります。  
○會根局の市外局番は(025688)で従来と同じですが、加入者番号はすべて四ケタに変わります。

### 農集電話のかけかた

○一般市内通話のかけかた  
— 會根からかける場合は、一般市内通話の場合は、市内四ケタそのままだイヤルします。  
— 他の地域から會根へかける場合—  
會根市外局番(025688)をダイヤルし、相手番号を呼び出します。

### 市外通話のかけかた

— 即時通話の場合—  
まず0を回してから、100をダイヤルすると交換機が鳴りますから、かける電話番号、相手の局番(名)、電話番号をお告げください。局ではすぐお呼びします。  
— 待時通話の場合—  
即時通話のかけられないところは、すべて106番へお申込みになり、順番がくるまでお待ちください。

### 農集電話のかけかた

尾の数字である1を、つづいて相手の電話番号の末尾の数字の4をダイヤルします。三つの数字をダイヤルしましたら、いったん受話器をかけて下さい。間もなくベルが鳴ります。この場合相手のベルも鳴っていますので、ベルの音が止まりましたら受話器をとってお話しください。  
— 他の集電電話の場合—  
はじめに、8をダイヤルし次に相手の電話番号四ケタ全部ダイヤルします。

### 七月一日は 農集委員会委員選挙

任期満了による西川町農業委員会委員一般選挙は、二十四日告示され、投票日まであと七日間となります。したが、次のことをお知らせします。  
投票時間 午前七時から午後六時まで  
字の書けな人は、ケガをして自分で書けない人は投票所の受付で申し出て下さい。係員が本人の候補者を書き入れます。誰を書いたかは絶対に話すことはありません。これに違反すれば罰せられることになっていきます。  
投票日に、次のような事由で投票できない人は、六月二十四日から六月三十日までの間、不在者投票ができます。  
◇ 仕事のついでに他の市町村へ行かなければならぬ人。  
◇ やむを得ない用務や事故のため、他の市町村へ旅行または滞在中の人。  
◇ 病氣、負傷、お産などで歩くことが困難な人。  
※ 投票の秘密は守られます。  
よく不在者投票をするのに投票したか、わかるのではありませんか、わかるの決して、わからないように法律で守られています。  
。選挙権  
この町に住所のある人で年齢が満二十年以上であり十一年以上の農地の経営者およびその同居の親族、またはその配偶者で耕作従事日数が年間おおむね六十日以上の人。

— 集団内通話の場合—  
(1)集団内(あなたと共同の相手を除く)にかけるとき受話器を耳にあて「ツーン」という発信音を確認してから、相手電話番号の下三ケタの数字だけダイヤルします。例えば、8321番へかけるとき、3、2、1の順にダイヤルします。以下は一般市内通話のかけかたと同じです。  
(2)あなたと共同の相手にかけるとき。  
例えば、あなたが8321番で、8324番へかけるとします。はじめに9を次にあなたの電話番号の末

。自動改式の日から公衆電話をご利用になる場合、市内通話は三分を経過すると自動的に切れることとなります。なお切れる三〇秒前



### 月額5,000円

## 老齢年金支給も間近!!

### 資格失う、保険料の未納

いよいよ一年後の昭和四十六年四月から月額五千円の老齢年金と呼ばれる老齢年金の支給が始まります。この十年年金といふのは、現行の国民年金のなかで一番資格期間の短いもので比較的高齢の加入者に支給される有利な年金です。

（昭和五年四月二日以後に生れた者は二十五年以上の国民年金資格期間が必要）といふ年金をもらうと、少くとも多額の年金を払い、年金額が少ないうえに、年金をもらうことができません。国民年金は保険料をきちんと納めておくことが重要です。

### 「国民年金額及び保険料が改正される」

厚生年金保険料の改善にあわせて国民年金額も表1のとおり改正されました。拠出制年金額も引き上げられ、昭和四十五年七月一日から実施され、福祉年金額の引き上げは昭和四十四年十月にさかのぼって実施されています。

	〈第1回の改善〉 (41.1)	〈こんどの改善〉 (45.7)
〈充足当初〉 (36.4)		
(保険料を10年かけたばあい)	24,000	60,000
(保険料を20年かけたばあい)	24,000	96,000
(保険料を40年かけたばあい)	42,000	153,600
国民年金被保険者期間に障害、母子、遺児になると支給される年金		
障害年金	24,000	96,000
母子年金	19,200	91,200
遺児年金	12,000	91,200



月から一律に月額四百五十円に改正されます。△滞納保険料の納入は▽昭和四十五年七月から昭和四十七年六月までに昭和三十六年度分からの滞納保険料を納めることができます。

「国民年金一問一答」  
Q 夫が死亡したばあい、妻は厚生年金の遺族年金だけを受けたい。国民年金はあきらめたい。どうしたらいいですか。  
A 夫が死亡したばあい、妻は厚生年金の遺族年金(十八歳未満の子どもの世帯を養っているばあい)を受けたいならば、国民年金から障害年金が受けられます。

「任意加入しないばあい」  
Q 夫の老齢年金だけで、妻には老齢年金がありません。妻が身体障害者になったばあい、どうに年金はあつたらうか。  
A 夫が死亡したばあい、妻は厚生年金の遺族年金(十八歳未満の子どもの世帯を養っているばあい)を受けたいならば、国民年金から障害年金が受けられます。

### 身体障害者 実態調査にご協力願います

このたび、新潟県民生部では、七月一日現在で、身体障害者実態調査を行なうことになりました。この調査は、最近々々身体障害者が増加する傾向があるため、その発生予防や障害者の社会復帰又は援護対策など、身体障害者の福祉向上、特に重度の障害のある方々の対策をたてるための基礎資料を得ることを目的として行ないます。

### 住民の実態調査が実施されます

七月七日までに調査票を各世帯に配布します。その記載事項は記載漏れまたは記載漏れがないかを調査し、住民に関する記録を正確に把握するものであります。

二、調査方法  
一、調査方法  
区長、嘱託員、部長等を通じ、七月一日現在で住民票に登録されている者のカードを各世帯に配布して行なう。

### 産育資金の貸付申込み 第二回は七月五日から

四十五年第二回地方産業育成資金の貸付金の申し込みを次のとおり受付します。利用希望者は期間内に申し込まなければなりません。

### 税の相談日 毎月五日は

所得、課税、相続税および贈与税等(国税といわれたいが税金はどこのくらいかかるか)など、青色申告し、帳簿をつけたらよいのだからかなど、税金のことなら、どなたにもお答えします。

(表2) 福祉年金額改正表

老齢福祉年金 (43.10)	(44.10)	(45.10)
20,400	21,600	22,800
障害福祉年金	32,400	34,800
母子福祉年金	26,400	28,800

### 第1回町政モニター会議終る



第一回町政モニター会議が、去る六月六日役員委員会室で、モニターの方八名と町長、助役、収入役、各課長が出席して開催されました。

町長の挨拶、町長、助役、収入役、各課長の報告、町政モニターの方八名と町長、助役、収入役、各課長の報告、町政モニターの方八名と町長、助役、収入役、各課長の報告...

### 道路交通上支障となる 樹木等障害物の除却について

国、県道の維持管理については、かねてより御協力をお願いしています。日頃より、パトロールを実施して維持管理に努めており、新緑の季節と共に樹木の青葉等が、道路上空に張り出し、車輪交通の障害となつておられます。

除却については何分の御協力をお願いいたします。削除については何分の御協力をお願いいたします。削除については何分の御協力をお願いいたします。

### ガス工事の申込みは早目に

ガス工事の申込みは早目に。ガス工事の申込みは早目に。ガス工事の申込みは早目に。ガス工事の申込みは早目に。

### 無料法律人身の上相談所開設

無料法律人身の上相談所開設。無料法律人身の上相談所開設。無料法律人身の上相談所開設。無料法律人身の上相談所開設。



### 赤ちゃんノート

先日、若妻学級が開かれました。その時、家庭で起りやすい事故について話し簡単な応急手当を勉強しましたが、かんじんな応急手当をする材料「救急箱」を

家庭に備えている人は？と手を上げてもらったらほとんどなし。これには驚きました。そこでさっそく今回は、

赤ちゃんの為に、これだけは普段から置いてほしい常備用「救急箱」について「体温計」：普通大人の使う体温計は、脇の下にはさむのです。これは皮膚の温度を計るもので、体のなかの温度ではありません。口内用か、肛門用がいい



いのですが、赤ちゃんには肛門用が安全です。

図のようにして一分間肛門にさし込んで計ります。お誕生を過ぎるといやがるので、脇の下にはさむのでよいでしょう。

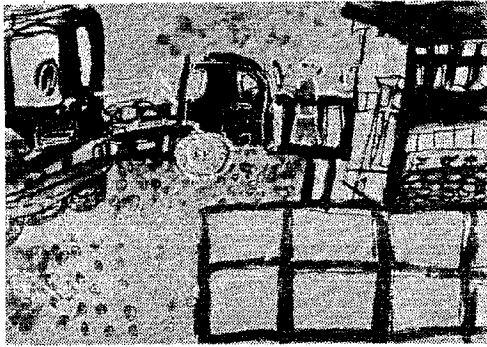
赤ちゃんの正常体温は、肛門は三七・三七～五度、脇の下は三六・五～三七度赤ちゃんの具合がどうもおかし、元気がないと思ったら、まず体温を計ってみましょう。

「消毒薬」アルコール：(傷のない皮膚、救急器材) オキシフル：(傷用) 手指の消毒、マーズニン、ヨードチンキ：(すりむいた時)

打ちみ)、リパノール：(ガーゼに湿らせて、湿布、化膿止め) 「その他」ハサミ(先の丸いもの)絆創膏(消毒ガゼつきのものがある)、ビンセット、包帯、ガーゼ、消毒剤、三角巾、脱脂綿、湯タンポ、氷枕

救急箱の管理 いざという時、すぐ用が足りなくて困ります。一定の場所に置き、常にきれいに整理しておきましょう。古くなったものは入れ替えて、なくなったら補充も忘れずに。

## ぼくの作品



曾根小学校三年一組 渡辺順一

指導者 伝川房子

批評 トラックやバスが出はいる駅のにぎやかな感じがよくかかれています。あとからぬったクレヨン線の線が生きていますね。前の、コンクリートの広場のまき方に、もう少しくふうがほしいと思います。

## 国税不服審判所が発足

さきの国会で、国税に対する不服の申立制度が改善され、五月一日から「国税不服審判所」が発足しました。

国税不服審判所の役割 国税不服審判所は、国税局や税務署から独立して、納税者からの審査の請求を取扱う機関であります。

審判所は独自の立場で審査の請求を審理し、審判所長が最終的決定を行なうこととなります。したがって、これまでの「協議団」が審査の請求を審理し、そのうえで国税局長が最終的決定をするという制度とは、大きく

## 日本脳炎予防接種第2回目実施について

日時及び会場

対象地区	月	日	時	間	会場
曾根地区 鑑郷地区	6月	29日	午後	1:30~3:00	西川町役場
升鴻地区	6月	30日	午後	2:00~2:30	升鴻小学校

料金 一回分10円

該当事 (一) 追加免疫(毎年接種している人)で今年まだ接種を受けていない人 (二) 初回免疫(今年初めて接種する人及び昨年休んだ人)

接種対象者 生後一年以上の人 (一、接種できない人) 一、有効抗体、心臓血管系、腎臓及び肝臓に疾患患う人、または糖尿病、脚気患者その他医師が不適当と認める疾病にかかっている人 二、病後衰弱者又は著しい栄養障害者 三、アレルギー体質者又ははげいれん性体質者 四、妊産婦(六カ月まで)

禁煙(接種できない人) 一、有効抗体、心臓血管系、腎臓及び肝臓に疾患患う人、または糖尿病、脚気患者その他医師が不適当と認める疾病にかかっている人 二、病後衰弱者又は著しい栄養障害者 三、アレルギー体質者又ははげいれん性体質者 四、妊産婦(六カ月まで)

きめた解決方法に不満があるときは、さらに裁判所へ訴えることができます。

○ 支部、支所の所在地 関東信越国税不服審判所 東京都千代田区大手町一丁目三番二号

○ 審査の請求手続き 審査の請求は、更正、決定等の処分をした税務署長や国税局長に対して、まず異議申立てをして、その決定をうけて始めて、その場合と、青色申告者による直接審判所へ請求できる場合とがあります。

○ 審査の請求は、それぞれ別の支部(新潟県の場合は新潟支所)へ提出すればよいことになっており、弁護士も訴訟費用もいりません。また、審判所の

の妊婦を除く) 五、学校(小、中)又は保育所へ行っている人は各施設で実施します

◎ 二歳児検診 日時 6月26日午後1時30分~3時 会場 役場分館 対象 昭和42年10月1日~昭和43年4月1日生 担当医師 小児科 刈部久子医師 歯科 渡辺越男歯科医師

母親学級 日時 7月7日 午後1時までにおいでください 場所 西川町役場 対象 現在妊娠中の人

キッチンカー (栄養指導車) の巡回ご案内 県よりキッチンカーが来町いたします。部落町内のみなさんお誘いあって見学試食をして我が家のスタミナづくりにお役立てください。

月日	時	間	場所
七月九日(木)	午前10時~12時	午後1時~3時	升岡、鈴木一雄宅前 中作、山本増一宅前
七月十日(金)	午前10時~12時	午後一時半~三時	六分、農業倉庫前 見帯、曾根小学校