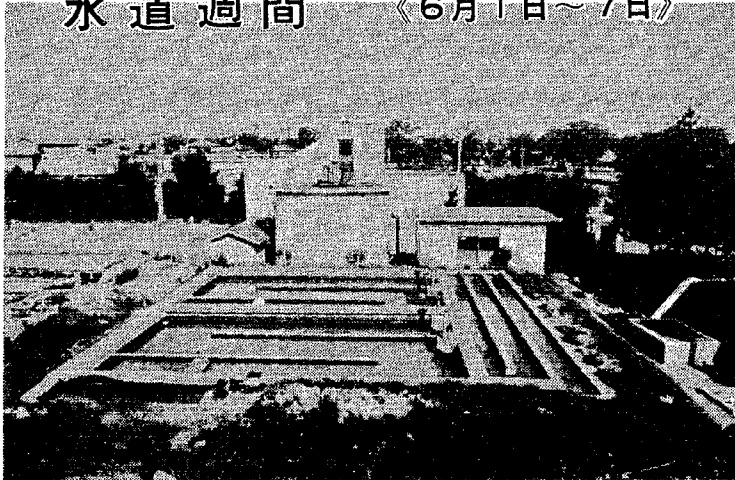
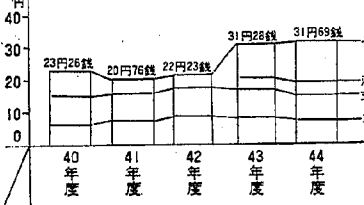




水道週間 《6月1日～7日》



水1立方メートル当りの費用



ふえ続ける配水量

去年は六三九立方メートル 一人当り

第十二回水道週間は、六月一日から七日まで「水道があつて明るい今日がある」をテーマにして、全国的に実施されます。

この週間は、日頃市民の皆さんに最も身近かに利用いただいている水道について、もっと良く知っていただき、一層のご協力をお願いするためのものです。

水道は私たちの生活に欠くことの出来ない施設ですが、この水道を更に正しく大きく伸ばしていくためにこの週間を機会に水道についてお知らせし、水道の問題を考え、水道を上げましていただきたいと思ひます。

「水道のしくみ」

水源から家庭まで、ふだん何気なく使われている水は、昼夜をわかつた浄水場で作られています。水源から家庭までのしくみを説明し、水道のようになっています。

料金のしくみ

「水は作られます」

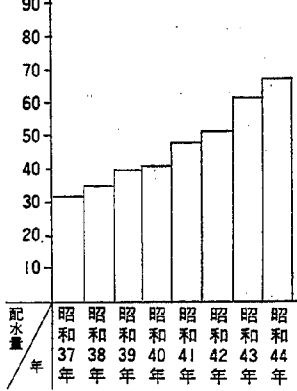
「作られる水」は当然それを作るための費用がかかります。この費用が水道料金です。

水道料金はこの外に、浄水場や配水管の布設のための建設資金を国から借入れていますので、その元利金の返済なども含まれます。町では今年から料金の改訂をお願いしましたが、これは、運営費や人件費がだんだん多くなり、水を作る

「作られる水」は当然それを作るための費用がかかります。この費用が水道料金です。

水道料金はこの外に、浄水場や配水管の布設のための建設資金を国から借入れていますので、その元利金の返済なども含まれます。町では今年から料金の改訂をお願いしましたが、これは、運営費や人件費がだんだん多くなり、水を作る

配水の状況 (単位: 万³m)



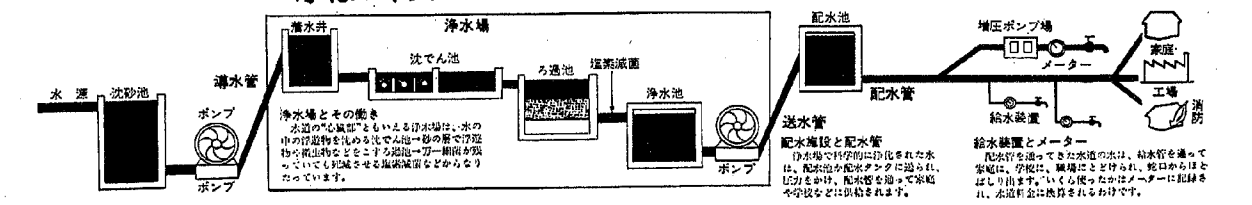
ために必要な費用(原価と)が、料金を上まらなくてはならないからです。最近の水道料の原価を上げてみますと、上の図のようになります。

「水道のしくみ」

「作られる水」は当然それを作るための費用がかかります。この費用が水道料金です。

水道料金はこの外に、浄水場や配水管の布設のための建設資金を国から借入れていますので、その元利金の返済なども含まれます。町では今年から料金の改訂をお願いしましたが、これは、運営費や人件費がだんだん多くなり、水を作る

水はつくられる —貯水池から家庭まで—



緑の大敵やつつけろ

アメリカシロヒトリの知識

昨年町一円に猛威をふるったアメリカシロヒトリ(アメンロ)の発生する時期がやってきました。アメンロの生態などの知識をひろめ、防除に協力ください。

効果は幼虫の初期 枝ごと切り取る 6月中旬と8月下旬の2回発生

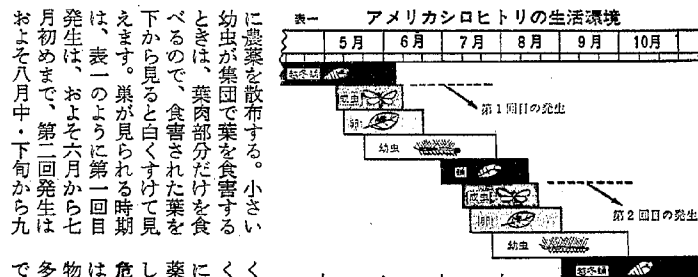
成虫 メスのほうがやや大きく、前ばねの長さ一六ミリ前後、オスは一四〜一五ミリで前ばねに点々褐色の斑紋が出ている小さいがです。オスもメスも脚は黄色で、とまる時はねむり根型に後方になります。

はうすみどり色で、卵塊の表面に尾端の毛をなすりつけるのでうす紙をあてたようになっています。幼虫は小さいうちは集団で糸を張って葉を作り葉を食いつくります。十分成長した幼虫は三センチくらいになり、毛を長く、一見おそろしそうな毛虫になります。が、毒はなく、手でふれても安全で、かぶれるようなこともありません。幼虫は大きくもたらんだん分食して、手あたりしだいで多種の植物を食害します。

◎ 防除法 アメンロは、前述のように幼虫が小さいうちは互いに糸をはき、葉を捲込んだり巣の中に集合しているのこの時期に、枝ごと葉の部分を取り取って処分する。また、葉をむけて葉中の



喜ばれている特殊寝台



月月上旬までの間が一番多いようです。成虫が好んで産卵するサクラ・プラタナス・カキ・ヤナギ・タモ木・カキなどの植物に気をつけて発見しだい葉の処分をして一筆にせん滅するようにしましょう。

暑い時期ですが、散布者は長袖の作業衣を着、マスクをかけ、極力薬液の霧をかぶらないように注意し、また、作業が過労にならないように、終ったら顔・手足などをよく洗うなど十分注意して下さい。

ねたきり老人に

町から特殊寝台の貸与

町では身体機能障害が著しく、日常生活に不自由をしている人、いわゆる「ねたきり老人」で年齢が六十五歳以上の人がこの特殊寝台を貸与しました。この特殊寝台は頭と足とを自由に傾げることができる特殊寝台です。

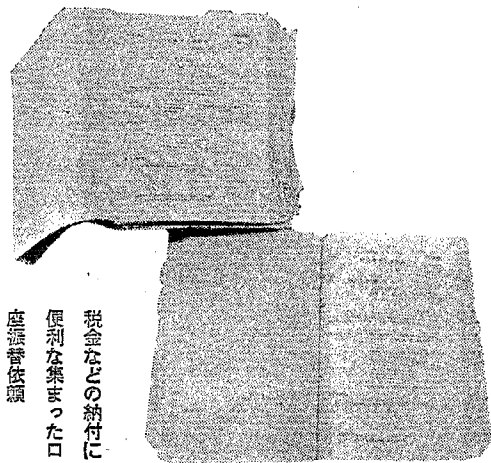
虫歯をなくそう

六月四日から予防週間 六月四日の六と四をひくしと読むニミエラスな着想から、昭和三年にこの日を「虫歯予防デー」と定められた。戦争中一時中断したが、戦後復活し、昭和三十年から張るため六月四日から一週間を歯の衛生週間として現在にいたっています。

納付額の七十%超える

口座振替制度の利用状況

指定金融機関制度の実施により、口座振替の方法によって税金や国民年金又は水道使用料・ガス使用料



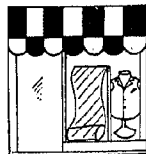
税金などの納付に 便利な寝台 口座振替依頼

の納付を希望される方がたのために、さきほど区長・嘱託員・部落長さんの協力をお願いして、口座振替依頼書を取りまとめていただきました。七〇パーセントを超え、納付額が口座振替により納付されたという好状況となりました。

口座振替世帯数調

Table with 3 columns: 区名, 口座振替世帯数, 口座振替率. Lists various districts and their respective numbers of households using direct debit and the percentage of total households.

関のどちらでも都合のよい方へいつでも申し込めます。日中忙しい方、日曜日以外休みのない方は、勤務先で金融機関にお問い合わせください。



商業統計調査について

通商産業省では、二年に一回全国の商店を対象として商業調査を実施して、そのたびごとに皆様のご協力をいただき厚くお礼申し上げます。この調査は、統計法に基づき指定統計調査であり、全国の商店をもちろなく対象とするものであり、商業についての国勢調査ともいえるべきです。

ガス料金の一部が安くなります

6月支払いのガス料金から、地方税法の改正により免税点が引き上げられたため1ヶ月の使用量が21立方メートルより30立方メートルまでの間の料金が約7%安くなります。

西川町ガス料金早見表

Gas rate table with columns for usage (立方米), early payment (早収料金), and late payment (遅収料金). Lists rates for various usage levels from 5 to 251 cubic meters.

Summary table for gas rates, showing minimum charges (最低料金) and early payment rates (早収料金) for different usage ranges.

※上記額はガス税7%加算の料金です。但し1,200円以下の場合は免税です。 ※検針後20日以内にお支払いの場合は早収料金です。



赤ちゃんノート

赤ちゃんの心も身体もすくすくと育っています。この快適な時期を、育児に有効につかいたいです。

見なおそう

母乳の利点

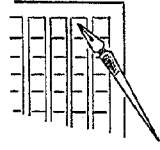
最近母乳で赤ちゃんを育てるお母さんが少なくなっています。お母さんの体内で完全・依存していた生活から冷い風の吹くこの外界へとび出して来た赤ちゃんにとって、母乳が最も大切な

私の夢

會郷中学校一年 筒井悦子

私の夢は、作家になることです。私は小さいころから本を読むのが大好きでした。本を読むと、今まで知らなかったことも、どんどんわかってくるし、悲しい物語などを読むと、自分が、その登場人物に比べてずっと幸福なのがわかり、わがままな自分を、反省できるからです。

もしも、私が作家になったら、人々に夢と希望をあたえる、すばらしいものを書くように思います。それから、今のベトナムのようには、まだ戦争をしている所があったら戦争とは、どれだけ人を不幸にするかというところを書いて、戦争を、少しでも小さくできたなら、しあわせだと思います。



わたしの作品

私が作家になっても、名作といわれるようなものは、書けないかもしれせん。でも、私の心の叫びを書くことによって、人々を感動させることができるような人間になつて、すばらしいものを書きたいと思っています。

担任者 永井洋子

読む人に、心あたたまる感じを与えてくれる文章で筆者の人格がしのばれる。文章表現も的確で、短い中「私の夢」がよく書かれています。この「夢」は夢でないかもしれせんね。

心のささやかなのです。お母さんの暖い腕の中で母乳をのむ時、赤ちゃんの心は、やすらかにあります。ここに心の成長の基礎がつくられるのです。

栄養的にも、最適である

ことほももちろんです。粉ミルクをつくるモットーが「できるだけ母乳に近いける」であることでも母乳のすぐれていることがわかるでしょう。

よく人工栄養児の方が発育がよいといいますが、発育がよいことは、ふとっていることではありません。身体の中の種々の臓器を丈夫にし、それから身体を大きくするのでなければポンコツ車と同じです。プロボヨと太っている子に故障がおきやすいようです。

母乳で育児を

ふとり方が悪いから、母乳の出が悪いのではと心配してすぐ人工乳にかえる人が多いためです。母乳は、はじめ出なくとも赤ちゃんがすっているうちにだんだん分泌され、二、三週後が最も順調となります。途中三、四日やめたり、混合にしたりするとせつ々の母乳も出なくなりす。不安な時には医師や助産婦、保健婦に相談して、自分一人の考えでやめることはさげましよう。せめて二ヶ月は母乳で努力することが母親の役目です。

胃ガン検診

六月十二日役場で

胃炎、胃潰瘍等は治療すれば必ずよくくなりますが胃癌は自覚症状のないうちに検査を受け、広がらぬうちに手術をする以外に治療の方法はありません。自覚症状があつてからでは遅すぎます。早期に発見し、早期に治療を行なえば制圧も可能となり、ガンで命を落とすこともなくなりま

健康相談と検診

六月八日、九日

次にとおり健康相談及び検診を実施しますので母親および赤ちゃんの健康を守るため該当者は必ず受診してください。

①乳児と産婦の健康相談
日時 五月二十九日午前九時三十分～十一時
会場 西川町役場

人口のうごき

区	分	総数	男	女
3月末日	常住人口	10,546	5,086	5,460
出生		17	11	6
死亡		5	1	4
転入	外	12	9	4
転出	内	41	17	24
合計		54	25	29
転入	外	24	15	9
転出	内	41	18	23
合計		65	33	32

区	分	総数	男	女
45年4月30日	常住人口	10,547	5,088	5,459
世帯数		2,127		
44年4月30日	常住人口	10,570	5,091	5,479
世帯数		2,098		
43年4月30日	常住人口	10,684	5,136	5,548
世帯数		2,075		

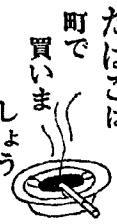
子宮ガン検診

六月九日役場で

この検診で癌のほかにいろいろの疾患が発見されており、これまでの検診でかたりの人が早期発見で手当を受けることができました。

検診は一度受診して異常がなければ永久に心配ない。そう思っている人がかなりあるようですが、半年

たばこは町で買いましよう



※第一期該当者及び前年完了者は三週間の間隔で三回受けなければなりません。(第三回は六月二十五日の予定で受け付けていません。)

第二期(昨年初回受検者)で今年まだ接種を受けていない人。

第三期(前年未完了者)で今年まだ接種を受けていない人。

健康相談と検診

六月十一日、十二日

次にとおり健康相談及び検診を実施しますので母親および赤ちゃんの健康を守るため該当者は必ず受診してください。

①乳児と産婦の健康相談
日時 五月二十九日午前九時三十分～十一時
会場 西川町役場

②昭和四十四年四月二日～昭和四十四年九月三十日まで生まれた乳児で前回(三月)の乳児検診を受けなかった乳児
日時 五月二十九日午後一時三十分～二時三十分
会場 西川町役場

③昭和四十五年一月に生まれた乳児とその母親
日時 五月二十九日午後一時三十分～二時三十分
会場 西川町役場

健康相談と検診

六月十一日、十二日

次にとおり健康相談及び検診を実施しますので母親および赤ちゃんの健康を守るため該当者は必ず受診してください。

①昭和四十四年十月一日～昭和四十五年二月二十八日まで生まれた乳児
日時 五月二十九日午後一時三十分～二時三十分
会場 西川町役場

②昭和四十四年四月二日～昭和四十四年九月三十日まで生まれた乳児で前回(三月)の乳児検診を受けなかった乳児
日時 五月二十九日午後一時三十分～二時三十分
会場 西川町役場

③昭和四十五年一月に生まれた乳児とその母親
日時 五月二十九日午後一時三十分～二時三十分
会場 西川町役場

健康相談と検診

六月十一日、十二日

次にとおり健康相談及び検診を実施しますので母親および赤ちゃんの健康を守るため該当者は必ず受診してください。

①昭和四十四年十月一日～昭和四十五年二月二十八日まで生まれた乳児
日時 五月二十九日午後一時三十分～二時三十分
会場 西川町役場

②昭和四十四年四月二日～昭和四十四年九月三十日まで生まれた乳児で前回(三月)の乳児検診を受けなかった乳児
日時 五月二十九日午後一時三十分～二時三十分
会場 西川町役場

③昭和四十五年一月に生まれた乳児とその母親
日時 五月二十九日午後一時三十分～二時三十分
会場 西川町役場

百日せき、ジフテリア及び破傷風の予防接種実施について

予防接種法に基づき第二回目の接種を次により実施いたしますので該当者は忘れずに受けてください。

日時 六月一日午後一時三十分～二時三十分
会場 西川町役場