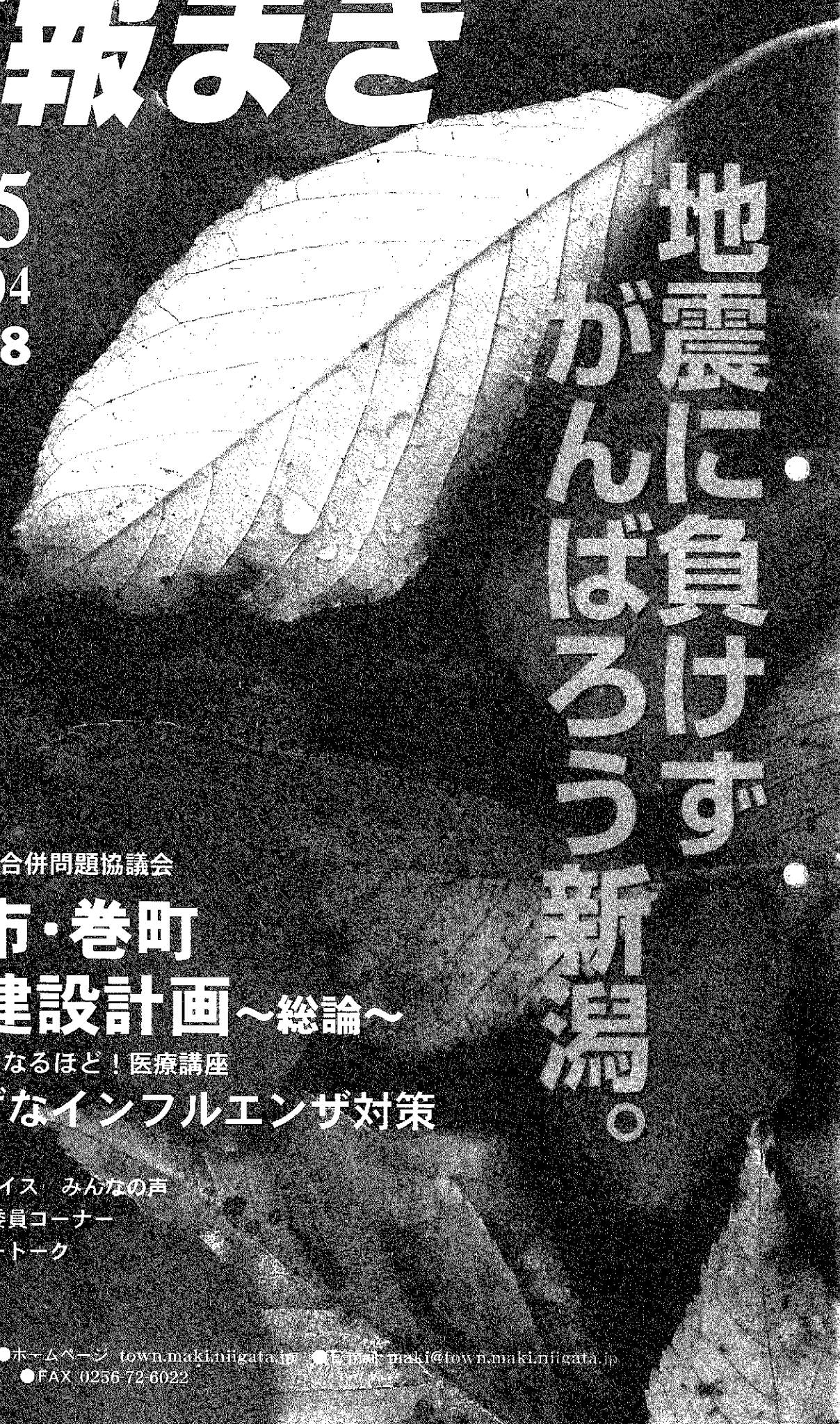


広報まき

11-25

霜月2004

vol.928



地震に負けず
がんばるるう新潟。

●新潟市・巻町合併問題協議会

新潟市・巻町 合併建設計画～総論～

●町立巻病院 なるほど！医療講座

じょうずなインフルエンザ対策

●シリーズ校庭

●トピックス/ボイス みんなの声

●広報まき編集委員コーナー

●町職員のリレートーク

I はじめに

趣旨

新潟市・巻町合併建設計画は、新市の将来における政令指定都市の実現を見据え、両市町の総合計画などを継承することで、新市域における速やかな一体化と均衡ある都市基盤の整備を図り、新しいまちづくりを着実に進めるための基本的指針を定めるものであり、政令指定都市実現後の新市の在り方、区への分権などの新市の仕組みを盛り込むものです。

なお、政令指定都市が実現した場合においては、区割などを踏まえ、必要な見直しを行うものとなります。

また、この合併建設計画は、市民の意向を十分に取り入れて策定される次期新市総合計画に反映されるものです。

2 期間

「まちづくりの基本方針」は、長期的展望に立ったものとし、「まちづくり計画」は、平成18年度から平成26年度までの9カ年計画とします。

産業別の就業者数割合は、第1次産業が4.9%、第2次産業が26.2%、第3次産業が68.1%となっており、第3次産業の割合が、最も高くなっています。

(5) 新市の特徴

① 諸外国からの海・空の玄関口として、国際港湾や国際空港を有するほか、高速交通網として北陸自動車道、磐越自動車道、日本海東北自動車道及び上越新幹線が整備され、国内はもとより環日本海圏における交通・物流の結節点として、さらに高い拠点性を有します。

② 人口集積、高次都市機能の集積、多様な産業の集積などによる、人・物・情報の活発な交流が進む「大都市性」と、豊かな自然環境に恵まれ、広大な農地が連なる「田園地帯」という二つの特性が調和・共存した都市となります。

③ 市としては、人口が全国で第14位の都市となります。

④ 農業産出額と水田面積日本一を誇る都市となります。

⑤ 「米どころ新潟」として全国的に有名であるように、水稲が基幹作物ですが、海岸砂丘地の葉たばこ・大根・スイカ・メロン、新津・小須戸、

総論

新潟市・巻町合併建設計画

新潟市と巻町との合併について協議する「新潟市・巻町合併問題協議会」。これまで3回の協議を重ね、合併した場合の新しいまちづくりについて話し合われています。今回は、その内容のうち、新・新潟市のまちづくりの骨子となる「新潟市・巻町合併建設計画(総論)」についてお知らせします。



■基本理念

「世界にはばたく交流拠点の実現」
「高次都市機能と豊かな自然環境との調和・共存」

3 新市の概要

(1) 人口

新市の人口は808,969人で、新潟県全体に対する人口シェアは32.7%となっており、人口の約3分の1が集中しています。

(2) 面積

新市の面積は、726.06㎓となっており、新潟県全体の5.8%を占めています。

(3) 都市計画区域及び用途地域

平成14年4月1日現在、都市計画法に基づく都市計画区域に指定されている面積は60,766haで、新市全体面積の83.7%となっています。また、用途地域が指定されている面積は12,467haで、このうち住居系地域が68.7%と最も多く、次いで工業系地域の22.8%、商業系地域の8.5%となっています。

(4) 産業構造

新市の就業者数は、平成12年国勢調査で405,593人となっています。

地区を中心とした花き、白根周辺地区の梨・桃・ぶどうなどの果樹、豊栄地区のトマト・なす、亀田地区の梅、横越地区の梨・ながいも、西川地区のそら豆、巻地区の柿・いちじくなど、様々な特産物が栽培されており、全国的にも重要な食料供給基地となります。

⑥ 新潟県内最大の湖沼「福島潟」では、オニバスに代表される350種以上の水生・湿生植物や、国の天然記念物であるオオヒシキイをはじめとする220種以上の野鳥が確認されています。

また、ラムサール条約登録湿地の「佐潟」などの湖沼にも数多くの水鳥が訪れるほか、河川、田園風景、砂丘地の松林、さらには、市民が心身をリフレッシュしたり自然体験ができる緑多い里山(新津丘陵)、佐渡・弥彦・米山国定公園に指定されている山と海など、多くの恵まれた自然環境を有します。

⑦ 全国に誇る新潟まつりや白根大凧合戦、月潟の角兵衛獅子をはじめとする多彩なまつりのほか、越後千町歩地主「伊藤家」の豪壮な館に美術品・民芸品・考古資料を多彩に展示している「北方文化博

新潟市・巻町 合併建設計画

「物館」、徳川時代の面影を映す大庄屋の遺構である重要文化財「笹川邸」、県立植物園などの文化施設、花きの大規模販売施設や観光果樹園などの産業観光、年間200万人もの競馬ファンを集める日本海側唯一のJRA新潟競馬場、古くから北陸街道の宿場街として栄え、今も新潟の奥座敷と呼ばれる、県内外の観光客で賑わう「岩室温泉」、年間23万人の登山客で賑わう角田山、越後古代の謎を秘めて眠る国指定文化財葛蒲塚古墳をはじめとした遺跡など、豊富な観光名所を有します。

Ⅱ 合併の必要性と効果

■ 社会経済情勢の変化と日常生活圏の一体化

効率的な行政運営と新たな産業・雇用の拡大、今日の社会経済的な変化、とりわけモータリゼーションの進展や交通基盤の整備、情報通信手段の発達により、人々の生活は以前と比べはるかに広域化しています。その結果、

日常生活圏と行政区域が乖離し、同じ圏域に住みながら行政サービスに違いがあるなど、様々な問題が生じており、日常生活圏と一体化した総合的な都市経営が求められています。

新潟市と巻町は、通勤・通学、買い物、医療サービス、企業の経済活動などの面で一体化が進んでおり、今後のまちづくりを考えるにあたっては、こうした状況に対応して、それぞれの市町の持つ固有の伝統や文化などを尊重しながら、機能分担や相互間の連携を図るといった、広域的な視点が求められています。

広域的な取り組みとしては、一部事務組合などの広域行政制度を利用することも可能ですが、基礎的・総合的な行政主体として意思決定し、事業展開するためには、両市町が合併し、ひとつの自治体となるのが最適と考えられます。

また、両市町が合併することと、これまでそれぞれの市町で別々に実施してきた福祉・医療・環境などの広域的な諸問題への対応や、各種事業の一体的・効率的な実施が可能になります。例えば、土地利用については、より広い範囲

で検討することが可能となり、産業配置や道路、公園、文化・スポーツ施設なども、実際の日常生活圏に基づく広い視点から一体的・効率的な整備を行うことができます。

さらに、都市が産業を創ると言われるように、合併による都市集積が、地域のイメージアップにつながるとともに、人・物・情報の交流が拡大し、都市としての拠点性が高まることによって、多くの都市型産業の創出や世界に通じる特色ある企業が育成され、雇用の拡大、若者の定着、重要プロジェクトの誘致など、様々な効果が期待できます。

2 地方分権と多様な住民ニーズ

行政財政基盤の強化と多様な個性ある行政施策の展開、国をはじめ、地方を取り巻く財政環境が依然として厳しい中で、地方分権一括法の制定以来、地方への権限移譲が進捗しており、市町村は真の分権社会の創出に向けて、国に対して財源の移譲を求めするなど、自らの責任で自立した都市を目指さなくてはなりません。また、住民が参加し、

協働の力を発揮する住民自治の仕組みを作ることが必要と なっています。

住民に最も身近な基礎的・総合的自治体である市町村は、地域独自の政策を自らの判断と責任のもとに、企画・立案・実行していくことが重要であり、また、少子・高齢化の進行や、住民ニーズの高度化・多様な新たな課題に対応するため、市町村には財政基盤の強化や、企画立案能力を備えた職員の養成などを行っていく必要があります。

そのためには、不断の行政改革を行うとともに、自主財源の安定的な確保などを図ることが重要ですが、市町村合併は、自治体の行政財政基盤の拡充と自立能力の向上を図る有効な手段と考えられます。

新潟市と巻町が合併することと、組織の統合、合理化が図られ、経費の削減と効率的・弾力的な行政運営が可能になります。また、職員などの効果的な配置により、必要な部門への人材の確保・拡充や、専門的な知識を有する職員の適切な配置が行われ、住民に対する高い水準の行政サービスの提供、多様な個性ある行政施策の展開が可能になります。

3 合併の歴史と一層の発展

我が国では、市町村が大合併する大きな転換期をこれまで経験してきました。最初は、市町村制を敷いて、小学校や戸籍事務などを任せられることになった「明治の大合併」であり、2度目は、市町村を中心とする自治体の強化によって新制中学校や社会福祉、保健衛生などの事務を任せられることになった「昭和の大合併」です。

新潟市と巻町は、こうした歴史的合併を経て、先人の英知と努力によって今日の魅力あるまちとして発展してきた歴史があります。

地方分権の進展、少子・高齢化の進行、国際化・情報化の進展、男女共同参画社会の高まりなど、市町村を取り巻く社会情勢が大きく変化する時代の中にあつて、両市町がともに合併を行い共に発展を遂げていくことは時代の要請でもあります。

そして、合併後に政令指定都市を早期に実現させ、日本海側の中枢拠点都市・環日本海圏の国際交流拠点都市として、産業の発展や人・物の活発な交流を進め、自立可能な都市として更なる発展を目指してまいります。

Ⅲ まちづくりの基本方針

■ 新しいまちづくり

(1) 政令指定都市を

目指して
新市は、合併後早期に政令指定都市への移行を実現させ、さらなる住民福祉の向上を図りたいと考えます。

政令指定都市には一定の範囲ごとに区が設定され、区役所が設置されます。区役所は単なる窓口事務の処理や本庁の優先機関としてのものではなく、市民の行政に対する要望に可能な限り総合的、完結的に対処できるとともに、市政と市民をつなぐパイプとしての役割と区域における企画調整機能をあわせ持つものであると考えます。

■ まちづくりの方向

- 『活力ある産業が展開するまち』
- 『多様な交流ができるまち』
- 『自然と共生できるまち』
- 『ゆとりと潤いのあるまち』
- 『一人ひとりの思いを受けとめるまち』

また、区役所には新市全体の調和を図りつつ、市民に身近な行政サービスはあらゆること、できるだけ多くの権限を移譲するとともに、住民自治の一層の充実を図り、地域で育んできた数々の優れた伝統や個性ある地域文化を顕彰させ、各地域の多様な個性と活力が活かされたまちづくりを進められ、一つの市として大きな魅力を発揮できるとする分権型の政令指定都市を目指します。

(2) 新市の基本理念

新市は、優れた都市機能と豊かな自然環境との調和、共存を図り、学術や研究開発の充実、若者、若者のための都市基盤の強化などにより、活力にあふれた産業の集積、国内外との多様な交流を促すことを目指します。

し、日本海側の中枢拠点都市・環日本海圏の国際交流拠点都市としての発展を目指すことと、また、全国有数の農業基盤を活かし、先進的な取り組みにより農業をはじめとした関連産業の活力ある発展を図ることと、「田園型政令指定都市」の基調を目指します。

『世界にははたらく交流拠点の「実現」』
『高次都市機能と豊かな自然環境との調和、共存』
『新市は、優れた都市機能と豊かな自然環境との調和、共存』

(3) まちづくりの方向

『活力ある産業が展開するまち』
『多様な交流ができるまち』
『自然と共生できるまち』
『ゆとりと潤いのあるまち』
『一人ひとりの思いを受けとめるまち』

『一人ひとりの思いを受けとめるまち』
『一人ひとりの思いを受けとめるまち』
『一人ひとりの思いを受けとめるまち』

新潟市・巻町 合併建設計画 Data

(1)人口

新市の人口は808,969人で、新潟県全体に対する人口シェアは32.7%となっており、人口の約1/3が集中しています。

	総人口	男	女	世帯数	人/世帯
新市	808,969	391,891	417,078	283,793	2.9
新潟県	2,475,733	1,202,004	1,273,729	795,868	3.1

(平成12年国勢調査)

(2)面積

新市の面積は、726.06km²となっており、新潟県全体の5.8%を占めています。土地利用は次のとおりです。

地目	課税対象							合計
	宅地	田	畑	山林	原野	池沼	雑種地	
面積	11,019	29,300	5,845	3,813	97	166	1,564	20,802
構成比	15.2	40.4	8.0	5.2	0.1	0.2	2.2	28.7

(平成14年1月1日時点の固定資産概要調査に基づき集計)

(3)都市計画区域及び用途地域

平成14年4月1日現在、都市計画法に基づく都市計画区域に指定されている面積は60,766haで、新市全体面積の83.7%となっています。また、用途地域が指定されている面積は12,467haで、このうち住居系地域が68.7%と最も多く、次いで工業系地域の22.8%、商業系地域の8.5%となっています。

区分	面積 (ha)	構成比 (%)
都市計画区域	60,766	83.7
市街化区域	11,423	15.7
市街化調整区域	31,982	44.1
区域指定なし	17,361	23.9
指定なし	11,840	16.3
新市全体面積	72,606	100.0

【都市計画区域の概要】

区分	面積 (ha)	構成比 (%)
第1種低層住居専用地域	1,366	68.7
第2種低層住居専用地域	94	
第1種中高層住居専用地域	2,021	
第2種中高層住居専用地域	697	
第1種住居地域	3,731	
第2種住居地域	474	8.5
準住居地域	185	
近隣商業地域	650	
商業地域	411	
準工業地域	1,530	
工業地域	559	22.8
工業専用地域	749	
合計	12,467	100.0

【用途地域の概要】

(4)産業構造

新市の就業者数は、平成12年国勢調査で405,593人となっています。産業別の就業者数割合は、第1次産業が4.9%、第2次産業が26.2%、第3次産業が68.1%となっており、第3次産業の割合が、最も高くなっています。

区分	就業者数	構成比 (%)
第1次産業	19,755	4.9
農業	19,501	4.8
林業	30	0.0
漁業	224	0.1
第2次産業	106,079	26.2
鉱業	386	0.1
建設業	46,641	11.5
製造業	59,052	14.6
第3次産業	276,327	68.1
電気・ガス・熱供給・水道業	2,643	0.6
運輸・郵便業	25,792	6.3
卸売・小売業	103,282	25.5
金融・保険業	12,507	3.1
不動産業	3,189	0.8
サービス業	113,622	28.0
公務(他に分類されないもの)	15,292	3.8
分類不能の産業	3,432	0.8
合計	405,593	100.0

【産業別就業者数】

※表中、構成比の「0.0」は単位未満を示します。(平成12年国勢調査)

(5)新市の特徴

① 諸外国からの海・空の玄関口として、国際港湾や国際空港を有するほか、高速交通網として北陸自動車道、磐越自動車道、日本海東北自動車道及び上越新幹線が整備され、国内はもとより環日本海圏における交通・物流の結節点として、さらに高い拠点性を有します。

② 人口集積、高次都市機能の集積、多様な産業の集積などによる、人・物・情報の活発な交流が進む「大都市性」と、豊かな自然環境に恵まれ、広大な農地が連なる「田園地帯」という二つの特性が調和・共存した都市となります。

③ 市としては、人口が全国で第14位の都市となります。

順位	都市名	人口
1	横浜(神奈川県)	3,426,651
2	大阪(大阪府)	2,598,774
3	名古屋(愛知県)	2,171,557
4	札幌(北海道)	1,822,368
5	神戸(兵庫県)	1,493,398
6	京都(京都府)	1,467,785
7	福岡(福岡県)	1,341,470
8	川崎(神奈川県)	1,249,905
9	広島(広島県)	1,126,239
10	さいたま(埼玉県)	1,024,053
11	北九州(福岡県)	1,011,471
12	仙台(宮城県)	1,008,130
13	千葉(千葉県)	887,164
14	新市	808,969
15	堺(大阪府)	792,018

【人口ランキング】 (平成12年国勢調査)

④ 農業産出額と水田面積日本一を誇る都市になります。

順位	都市名	農業産出額
1	新市	730
2	豊橋市(愛知県)	538
3	別海町(北海道)	436

【農業産出額ランキング】 (単位:億円)

順位	都市名	農業産出額
1	新市	30,100
2	旭川市(北海道)	11,400
3	郡山市(福島県)、大潟村(秋田県)	11,100

【水田面積ランキング】 (単位:ha)

⑤ 「米どころ新潟」として全国的に有名であるように、水稲が基幹作物ですが、海岸砂丘地の葉たばこ・大根・スイカ・メロン・津・小須戸地区を中心とした花き、白根周辺地区の梨・桃・ぶどうなどの果樹、豊栄地区のトマト・なす、亀田地区の梅、横越地区の梨・ながいも、西川地区のそら豆、巻地区の柿・いちじくなど、様々な特産物が栽培されており、全国的にも重要な食料供給地となります。

⑥ 新潟県内最大の湖沼「福島湖」では、オニバスに代表される350種以上の水生・湿生植物や、国の天然記念物であるオオヒシクイをはじめとする220種以上の野鳥が確認されています。また、ラムサール条約登録湿地の「佐潟」などの湖沼にも数多くの水鳥が訪れるほか、河川、田園風景、砂丘地の松林、さらには、市民が心身をリフレッシュしたり自然体験ができる緑多い里山(新津丘陵)、佐渡・弥彦・米山国定公園に指定されている山と海など、多くの恵まれた自然環境を有します。

⑦ 全国に誇る新潟まつりや白根大風合戦、月潟の角兵衛獅子をはじめとする多彩なまつりのほか、越後千町歩地主「伊藤家」の豪壮な館に美術品・民芸品・考古資料を多彩に展示している「北方文化博物館」、徳川時代の面影を映す大庄屋の遺構である重要文化財「笹川邸」、県立植物園などの文化施設、花きの大規模販売施設や観光果樹園などの産業観光、年間200万人もの競馬ファンを集める日本海側唯一のJRA新潟競馬場、古くから北陸街道の宿場街として栄え、今も新潟の奥座敷と呼ばれ、県内外の観光客で賑わう「岩室温泉」、年間23万人の登山者で賑わう角田山、越後古代の謎を秘めて眠る国指定文化財高塚古墳をはじめとした遺跡など、豊富な観光名所を有します。

巻町地域の役割

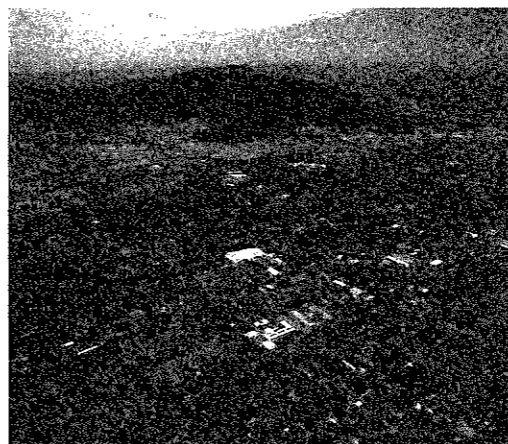
巻町地域は新市の西部に位置し、国道116号・402号・460号、各主要地方道、JR越後線沿線を中心とする地域であり、北陸自動車道の巻町インターチェンジが設置された高速交通網の整備が進んでいる地域です。この利便性の高い高速交通網を活かした都市近郊の雇用創出に向けた企業進出の促進のほか、都心のベッドタウンとして、人と自然にやさしい快適生活実現のためのまちづくりを進めます。また、平田地の稲作、山ろくの果樹、砂丘地の野菜など総合的な食料供給基地の一翼を担うとともに、海岸線や角田山など恵まれた自然環境・観光資源を活かしたまちづくりを進めます。

① 新市の西の玄関口として、北陸自動車道巻町東インターチェンジ周辺の整備を推進するとともに、国道116号・460号、新潟大外環状道路など国道の整備を促進し、中心市街地への通勤、通学のほか都市と農村の交流活動などの良好なアクセス交通網の確保のほか、沿線市街地の活性化によるまちづくりを目指します。

② 優良農地を活かした環境にやさしい安全・安心な食料供給基地として、稲作、果樹、施設園芸、砂丘畑野菜など高品位、高付加価値産品による農業振興を推進するとともに、体験農園や市民農園、休憩施設など都市と農村の交流の場を提供し、生産者と消費者と一体となった魅力ある農業を目指します。

③ インターチェンジ周辺のパークアンドライド事業などの実施、JR越後線巻町横断地下道の整備を進めるとともに、JR越後線のダイヤ改正、複線化を要望し、電車の増便を図ることなどにより交通の利便性の向上を図り、新市におけるベッドタウンの役割を担います。

④ 新市の大きな魅力である角田山を中心に、風光明媚な海岸線や広大な上堰潟公園、国道460号沿線のほたるの里公園など豊かな自然環境や観光資源を活かし、新市における観光、レジャー機能のほか、都市と農村の交流拠点としての役割を担います。



合併問題等説明会を開催します

現在、新潟市との合併を協議する「新潟市・巻町合併問題等協議会」が行われていますが、その場で協議された内容をお知らせするため「合併問題等説明会」を下記の日程で開催します。おそろいでご参加ください。

月日	時間	会場	対象地区
12月7日(火)	午後7時~	松野尾集落開発センター	松野尾、松山、大原
12月8日(水)	午後7時~	竹野町集落開発センター	竹野町、平成団地、前田、仁箇、布目、稲島、伏部、すばる台ニュータウン、越王団地
12月9日(木)	午後7時~	入徳館野外研修場	松郷屋、平沢、福井、峰岡、舟戸、上木島、下木島、鷺ノ木、天神町
12月10日(金)	午後7時~	漆山西保育園	潟頭、桜林、栄町、馬堀、並岡、河井、柿島、山島、庚午団地
12月11日(土)	午前9時30分~	巻町保健センター	1~13区、赤館、堀山団地、東6区、グリーンハイツ、桔梗ヶ丘、
	午後1時30分~	巻町公民館	中郷屋、葉藪場、割前、東汰上、羽田、安尻、下和納
12月12日(日)	午後7時~	越前浜ふれあいセンター	角田浜、越前浜、五ヶ浜
	午後7時~	漆山東保育園	漆山1~8の丁、東町

*会場により開催時間が異なりますので、ご注意ください。原則として地区により会場の指定がありますが、開催日に都合がつかない場合は、都合の良い会場にお越しください。

*漆山西保育園、巻町保健センター、巻町公民館、漆山東保育園の4会場には、保育室(保育士が付き添います)を用意しますので、小さなお子さんをお連れの方でも安心して参加できます。保育をご希望の方は、事前に係までご連絡ください。

●問合せ 総務課 合併問題担当 ☎72-3131 (内線220)

今年の浜っ子は、
伝え合う力を高めよう・第2弾
浜っ子フェスティバル

● 越前小学校

「伝え合う力を高めよう」という重点目標のもと、職員と児童が一体となって取り組んで半期が過ぎました。その成果を浜っ子フェスティバルで、家庭や地域の皆様に披露しました。



浜っ子フェスティバルの学習発表会は、各教科から総合までジャンルは自由です。相手の心にどう伝えるか、どう響かせるかがテーマです。

トップバッターは、1年生で「森のなかまたち」です。「大きくて小さいものは…」とまるで禅問答。ユーモアたっぷりに振り付けを入れて発表しました。最後はトーンチャイムの合奏で幕を閉じました。

2年生は、劇「はくのだ！わたしのよ！」です。楽器の演奏にのって朗読やコミカルな演技。ミュージカル風な味をかもし出していました。そして、締めくりは、鍵盤ハーモニカによる合奏でした。

3年生は、合奏とお話「ゆかいな木きん心をあわせて」です。今年習い始めたばかりのリコーダーを、フレッシュに披露。「川は呼んでいる」の歌詞から、みんなで創作したお話を、合奏に合わせギャングエイジらしく快活に発表しました。

4年生は、朗読「のはらうたくどうなおこの世界」です。詩の奥深い言葉一つ一つを、身振り手振りを交えて表現。あまりのはまり役にどこまで演技かという児童もいました。詩の世界を想像して、みんなでつくった挿絵も大変効果的でした。

5年生は、劇「走れメロス」です。文学の巨匠太宰治の代表作に、脚本

から小道具まで、自作自演で挑戦。少人数ですので、一人二役三役…と全員が奮闘しました。それぞれの登場人物の心を迫真の演技で表現し、観客を沸かせました。

6年生は、語り「川とノリオ」です。一人一人が長文を暗唱し、情景や心情を言葉に乗せて、観客に向かって話す様子は、まさに現代の語り部。各自が描いた挿絵や当時の写真を懐かしい幻灯のようにした、臨場感の演出も素晴らしく、戦争の悲哀が観客の心に染みわたりました。暗くした場内では、ハンカチを目にとという光景も見られました。

最後を飾るのは、全校群読で、校長創作の「ふるさと」と西條八十作「地引き網」。越前小学校の悠久の歴史と大漁の情景を熱く語りました。そして、豊漁太鼓の演奏と会場全員による「校歌」で締めくりです。

どの児童もここで得た自信をもとに、さらに飛躍することを願っています。

シリーズ **校庭**

昼食後、スマイル班ごとに遊ぶ計画を立てていたのですが、午後からの天気が心配だったために、少し早めに帰路につきました。



スマイル班のメンバーと、芝生の上で食べるお弁当の味は最高でした。

スマイル班活動では、それぞれの学年の子どもたちが協力したり、助け合ったりする場面をたくさん見ることが出来ます。

巻北小学校の特色ある教育活動の一つであると考えています。

町立巻病院
なるほど！医療講座

予防の基本は流行前の予防接種

じょうずな
インフルエンザ対策

インフルエンザの流行するシーズンが近づいてまいりました。インフルエンザは普通のかぜとは異なります。普通のかぜの症状は、のどの痛み、鼻汁、くしゃみ、せきなどが中心で、全身症状はあまり見られず、発熱もインフルエンザほど高くなりません。一方インフルエンザの場合は39℃以上の高熱、頭痛、関節痛、筋肉痛などの全身症状が強く、あわせて普通のかぜと同様の、のどの痛み、鼻汁などの症状もみられます。また、インフルエンザの場合重症化することがあり、抵抗力の弱い乳幼児や高齢者では死亡することもある点でも普通のかぜとは異なっています。普通のかぜもインフルエンザもウイルスによって引き起こされる病気ですが、違う病気であることを知っておく必要があります。インフルエンザウイルスは抗原性の違いからA型、B型、C型に分類されています。型による症状の違いはありませんが、有効な薬剤は型によって異なります。

インフルエンザは発症早期に診断できて、早期に治療を開始すると、症状の持続を短縮でき、重症化を避けられることがわかっています。近年インフルエンザA型とB型を迅速診断できるキットが、どの医療機関でも入手できるようになり、治療薬の種類も増えてきました。インフルエンザが疑われるような症状があったら、単なるかぜだと軽く考えずに早目に医療機関を受診して治療を受けましょう。早目に治療することは自分の体を守るだけでなく、他の人にインフルエンザをうつさないという意味でも大変重要なことです。インフルエンザに限らず一般の感染症に共通することで

すが安静にして休養をとることが必要です。特に睡眠を十分にすることが大切です。またインフルエンザウイルスは低温とともに乾燥状態を好みますので、部屋の温度と湿度を保つことも大切です。高熱が出ると食欲が低下しますが、水分は十分に補給する必要があります。お茶、ジュース、スープなど飲みたいもので結構です。できるだけ飲むよう心がけてください。

「インフルエンザにかからないためにはどうすればよいか」というと、予防の基本は流行前に予防接種を受けることで、これは欧米では一般的な方法になりつつあります。また、かかった場合に重症化する可能性の高い人には重症化防止の方法としても有効です。インフルエンザにかかった患者のせきなどで空気中に拡散されたウイルスを鼻腔や気管など気道に吸入することによって感染します。インフルエンザが流行してきたら人込みへ行くのは避けましょう。特に高齢者や慢性疾患を持っている人や、疲れていたり、睡眠不足の人は人込みや繁華街への外出を控えましょう。かかった時に重症化する可能性が高くなります。外出時には乾燥防止のためにマスクを利用しましょう。常日頃からバランスよく栄養をとることも大切です。帰宅時のうがい、手洗いはインフルエンザだけでなく、かぜの予防にも有効ですのでおすすめします。

インフルエンザの予防注射は接種後に効果が現れるまで約2週間程度かかりますので、遅くとも、年内中に受けておくとういでしょう。

町立巻病院 院長 小澤 武文

●町立巻病院 ☎72-3111 ホームページ <http://park5.wakwak.com/~maki-hosp/>

Q ワクチン接種は何回受ければよいのでしょうか

ワクチン接種に使用するインフルエンザHAワクチンについては、平成12年7月から薬事法上の用法・用量が次のようになりました。

年齢群	接種用量・方法	接種間隔・回数
13歳以上	0.5mlを皮下	1回または、およそ1～4週間の間隔をおいて2回
6歳～13歳未満	0.3mlを皮下	およそ1～4週間の間隔をおいて2回
1歳～6歳未満	0.2mlを皮下	およそ1～4週間の間隔をおいて2回
1歳未満	0.1mlを皮下	およそ1～4週間の間隔をおいて2回

また、65歳以上の高齢者に対しては1回の接種でも効果があり、2回接種による免疫の強化に関する効果についての評価は定まっていませんので、現在は1回接種が推奨されています。

13歳以上64歳以下の方でも、近年確実にインフルエンザにかかったり、昨年インフルエンザの予防接種を受けている方は、1回接種でも追加免疫による十分な効果が得られると考えられます。接種回数が1回か2回かの最終判断は、被接種者の意志と接種する医師の判断によりますので、接種の際には最近インフルエンザにかかったことがあるかどうか、最近ワクチン接種を受けたことがあるかどうかとその時期、そして現在の体調などを担当医師に十分伝え、よく相談してください。【以上は厚生労働省「今冬のインフルエンザ総合対策」から】

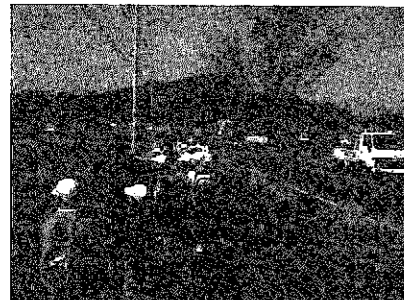
●詳しい内容 厚生労働省ホームページ「今冬のインフルエンザ総合対策について」<http://www.mhlw.go.jp/houdou/>

全校秋遠足を実施しました！

● 巻北小学校

10月22日（金）に「全校秋遠足」を行いました。

今年度は、予期せぬ台風の影響で「全校角田登山」を「全校秋遠足」へと変更しての実施です。



青空のもと、上堰溝に向かって出発です。

角田登山では、「スマイル班」という1年～6年で構成する縦割りグ

ループごとに行動をします。

それぞれの班ごとにリーダーを中心に相談をし、登るコースを決めて、実施しています。

今年度の全校秋遠足では、そのスマイル班の活動として実施しました。

まず、スマイル班ごとに行き先を決めます。班ごとに相談して、目的地を「上堰溝公園」か「城山運動公園」に決めました。

6年生は、班ごとにシンボルマークとタグを作りました。

シンボルマークはそれぞれの班を表すマークです。画用紙にそのマークを書き、班の集合時の目印にしました。

タグは、班のマークを書いた小さな札です。ひもを通して、班のメンバーのリュックなどにくくりつけます。これで、だれがどの班に属するかがすぐに分かるわけです。

当日は、スマイル班ごとに弁当を食べました。



10月下旬から11月上旬にかけて、巻町商工会が「会員の作品展」を開催。長谷川重光さんの「山の虫たち・写真展」、横山清作さんの「自分言葉の書道展」は多くの人でにぎわった。

まちなか再生の拠点 本町オアシス「まき」

近年、全国的にみても、自動車の社会の進展や商業を取り巻く環境の変化などから、中心市街地の衰退や空洞化という問題が深刻化しています。

しかし中心市街地は、いろいろな意味で、これからも地域の発展や豊かな生活を実現するために欠かせない役割を果たす場所です。このため町では平成13年に「巻町中心市街地活性化基本計画」を策定し、巻町商工会などと連携しながら、中心市街地を地域のコミュニティの中心として再生を目指しています。

平成16年度巻町文化祭の「彩りの作品展」を、11月7日(日)の午後2時過ぎに鑑賞してきました。麦っ子ワークス・角田の里・白寿荘・巻町身体障害者水彩画教室の皆さんの作品が巻町公民館1階の玄関ロビーにたくさん展示してありました。

麦っ子ワークスの皆さんの絵が目を惹いているうちに、微笑んでいる自分に気付きました。皆さんの作品の醸し出す明るさ、おおかさ、そして優しさに知らず知らず引き込まれていたのでした。

角田の里の皆さんの生け花展は、いろいろな花や秋の木の実に個々の美しさ、それと生け花としての華やかさも然る事ながら、作品全体に流れる真面目さ、いさな感じに好感を抱きました。

あかるく おおらかに ささこく



角田の里の「ペン字コース」メンバーの皆さんのペン字作品展を見ました。400字詰め原稿用紙には、宮沢賢治詩集の中から「自動車群夜となる」の一節が書き述べられていました。感じ入ったのは、書き手の皆さん全員が一字一字を実に大切に書かれていたことです。

最近では、ワープロ作成の文字が幅をきかせ、手書きの文字は隅へ追いやられた感があります。ワープロの文字は機械的で冷たくて感情はありません。しかし、手書きの文字には血液が流れ、それぞれに感情があり、何よりも暖かみがあります。

その一環として、巻町商工会が事業主体となり、空き店舗を活用した共同店舗形式の「まきん家」を平成13年9月に仲江通りにオープン。チャレンジショップ・コミュニティショップとして、新たに事業を始める人を生むなど順調に推移してきましたが、昨年12月、同店は家主の都合により急きよ閉店せざるをえなくなり、今年1月、本町通り(7区・大光銀行向かい)の空き店舗にその機能を移転。「本町オアシスマキ」と名称も一新して、物産販売や各種イベントなどを中心としたコミュニティショップとして再スタートを切りました。

本町オアシス「まき」で、『まちなか』を豊かにしませんか？

本町オアシス「まき」では、町民の皆さんの利用をお待ちしています。物産の販売、写真展、絵画展、書道展、各種イベント、会議などにご利用頂けます。あなたのアイデアでまちなかを豊かにしませんか。

【利用料金】1日 1,050円
1週間 5,250円(税込)
(販売など営利目的の場合は2倍、町外者は3倍の料金です)

【利用時間】原則として午前10時～午後7時

●問合せ
巻町商工会 ☎72-2026

雪割草を守る

巻町のシンボル角田山には、季節ごとにさまざまな花が咲き乱れます。なかでも雪割草は、角田山に春の訪れを告げる代表的なもの。白や紫、ピンクなどの可憐な花をつけ、私たちの目を魅きつけてくれます。



ポットに入った苗を一株ずつ丁寧に植えていく

2万株ほどを山に移植してきました。また、平成6年度には「巻町雪割草保護条例」を制定して、保護監視員や雪割草等育成懇談会委員の皆さんを中心に群生地を保護・育成に努めています。

今年も11月5日に、保護監視員や懇談会委員、町職員など20人で約千5百株を福井ほたるの里コースの登山道脇に移植しました。

こうして毎年植えた雪割草も、自然環境は厳しいもので枯れてしまったり、心無い人に持ち去られたりするものも数多くあります。角田山の貴重な雪割草。私たち共通の大切な財産として、いつまでも守り続けていきましょう。

まちを彩る

季節の移り変わりを感じさせてくれたり、やさしい気持ちにしてくれたり、花は毎日の暮らしを豊かにしてくる存在です。

色とりどりの花々であふれる風景からは、幸せな雰囲気や自然と伝わってくるものを感じます。

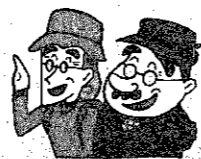
11月7日、巻・湯東インターチェンジにつながる漆山地区の国道460号の中央分離帯に、色鮮やかな花壇が設置されました。

この花壇を作ったのは、JAC越後中央青壮年部巻町支部、農村生活改善グループ、農村地域生活アドバイザーなどの約30人の皆さん。巻町の玄関口に彩りを添えようと企画され、鈴木忠孝さん(松野尾)から寄贈されたパンジー千5百株と鈴木利幸さん(四ツ郷屋)から寄贈されたチューリップ球根1万5千球の植え付けを行いました。

早朝からの作業は手際よくもあって1時間ほどで終了。晩秋から初夏まで花壇を彩るパンジー、春には色とりどりの花を咲かせるチューリップが、巻町の表玄関を飾ります。



鈴木忠孝さんからは、パンジー8千株の寄贈を頂きましたが、漆山のほか、稲島、角田浜、矢川ふれあい公園、上堰洞公園にも株の植え付けを行いました。



高齢者への記念品について

Q 町の敬老会になると記念品を頂きますが、その選定方法はどのようになっているのでしょうか？

A 町では現在、各地区の敬老会などで高齢者の方々に敬意を表し、記念品を贈っています。今年度の対象者は、平成17年3月末で満72歳を迎える4,383人の方々です。

今年度の記念品の選定については、町が各地区で実施しております「高齢者生きがい活動支援通所事業」などに参加されている高齢者の方々からアンケートにご協力を頂き、町で選定した5品目の中から一つを選んで頂きました。その結果、一番要望が多かった「食器洗い用洗剤、洗濯洗剤セット」を記念品に決定させて頂いたものです。

また、記念品の化粧箱については、お持ち帰りの際、洗濯洗剤のふたの継ぎ目から万が一、洗剤がこぼれ落ちないように、一番品物が安定する形ということで考えたものです。

なお、記念品の配布については、敬老会の際、各地区の社会福祉協議会や老人クラブ、婦人会等の方々からボランティアでご協力を頂いています。

【回答：高齢福祉保健課】

Q 角田山から下り、風呂だけ入りたいのに入館料1000円を払わなければなりません。バスロープは別料金とし、その分、入館料を安くできないのでしょうか？

A じよんのび館は、開館当初から「一日温泉に浸りながら“じよんのび”して頂く」ことを目的に作られた施設と理解しています。そのため、入浴施設の充実のもと、リラックスマルム、テレビルームなどの休憩施設も多く設備した中で、施設利用料として入館料が決められました。バスロープについても、これらが用意された施設にふさわしく“じよんのび”できるよう入館料にセットしたものです。

近年、中高年を中心とする健康志向から角田山の登山者は年々増加してきていますが、

①登山者といえども、館内の施設を自由に利用できる状況にあります。

②「バスロープがなければ入館料ももっと安くなるはず」とのご意見ですが、当館の場合、お安くできる額は60円程度です。また、お客様の選択制にした場合、館内を下着姿で歩く方が出てくるなど、館内の雰囲気が悪化することも考えられます。

以上のような問題もあり、今後慎重に検討してまいります。また、登山等に伴う再入館についても、方法や必要設備などを検討してまいります。

【回答：(株)福井開発】

VOICE

じよんのび館の入館料について

Q 町民サービスの一環として入館料を100円安くするのは良いと思いますが、町民確認のために免許証などの提示を求めるのはいかがなものでしょうか？

A 町民の皆様からのご要望にお応えして、巻町民の方については今年9月から入館料・通常大人1,000円のところを100円割引の900円にさせて頂いています。

この運用に当たり、じよんのび館は巻町の施設であることから、町民の皆様であることを確認させて頂き実施することとしました。開始当初は、不正防止の観点から運転免許証や健康保険証などの提示をその都度求めていましたが、その後「入館に際し、再来の都度見せるとは何か」とのご意見に基づき、現在は同じ9月から実施しているポイントカードにご住所・ご氏名を自署頂くことにより、確認とさせて頂いています。また、ご来館の際は、「巻町民の方でしょうか」とお尋ねをしながら対応しておりますので、ご理解をお願いいたします。

石川県鳳至郡諸岡村(現在の門前町)の「諸岡村史」に掲載された「直江家由緒書」によれば、

「慶長曆中二 故深見村中 欠落仕、越後国五ヶ浦ノ内、角美村二手次、浄土真宗正念寺共二住ス、依之 御国主ヨリ 深見村跡 御高 御支配 被仰付罷載、今ノ深見村ヲ 被立居住ス」

とある。

この文中で重要なのは、「慶長年間(1596-1614年)に、深見村が一村挙げて欠落(かけおち:逃散)して、現在の巻町角海浜に到達し、同集落に手次(てつき:取り次ぎ)、浄土真宗寺院の正念寺と一緒に角海浜に居住することとなった」の部分である。詳述すれば、欠落とは失踪と同意で使用した言葉であり、逃散を意味する。逃散(ちやうさん)は、中世から近世に

かけて、農民などの生産活動に従事する階層の人々が非生産階層の領主の苛酷な税の取立てに反抗し、反抗手段として他の領地へ逃亡することである。古代には逃亡や浮浪などといわれた。

土民、端的に言えば農民が年貢(税)の減免や徳政を求め、守護職や地頭職の強圧的支配に抵抗した土一揆は、正長元年(1428年)8月に「日本開白(圃)以来、土民蜂起是初也」といわれる大一大揆が近江坂本の※馬借集団を先頭にして京都中の酒屋・土倉(土蔵)・寺院を次々と打毀(破壊する)、さらに種々雑多の物、借銭(借金)を奪い取る行動を起こし、それは畿内全域に波及して「惣て日本国ノコリナク御得(徳)政」といわれる事態となった。これは幕府の公許を得ず、賃借関係の無効を宣言した私徳政である。このような中央における一揆の気配は、言うまでもなく地方農村のなかにも現れていたのである。地方農村における農民勢力

の台頭は、建武元年(1334年)の東寺領若狭国太良荘の農民が、地頭職を獲得した東寺に対して、鎌倉幕府統治下を上回る過重な経済負担を憤って地頭職にある人物にむかつて不満の声をあげた時期は過ぎ去り、延文2年(1357年)には同荘の公文を排し、もしその訴訟が認めゆるされないと、名田島を捨て逃散すると公然と言いつち、農民の地位の向上をめざして実力行使も辞さないまでに成長していた。

一揆と逃散は、封建体制下におかれた農漁民などの被支配者層にとつて、支配者層に対する唯一の対抗手段であり、反体制活動といっても過言ではない。

●若月正光(広報まき編集委員) 選定しなければならなかったのか。推考してみたい。(以下次号)

角田山のごつつお ~幻のキノコ料理2~

角田山塊のマツ林がマツクイ虫(マツノザイ線虫)や酸性雨などにより、潰滅的打撃をこうむる以前、同山塊には約90種の食用菌が認められる時期があった。これを林相別に大別すれば、マツ林は約25種、マツと広葉樹の混生林は約40種、広葉樹林は約20種、スギ林は5種である。

晩秋から初冬にかけて、マツと広葉樹の混生林にウスゴロモ(学術名・シモフリシメジ)というキノコが発生した。傘の径4~10cm、半球形ないし市女笠状、表面は、すす色の繊維文で密におおわれる。ヒダはやや疎らで、莖に蕨生(わらび)する。莖は帯黄色で、高さ8~10cm、莖は約1~2cm、内部は充実。

比較的もろい肉質であるが、ゆでると弾力が出て歯切れがよくなり、うま味のあるよいダシがでる。豆腐との澄まし汁・みそ汁などは実にうまい。ゆでたものを麴に漬けたものは、ウスゴロモ固有のうま味と麴の甘みと微かな酸味が絶妙に調和して絶品である。

【参考文献】 『角田山の雑記帳』黒子徹男 1992 西蒲新報社 『森の文化史』只木良也 2004 (株)講談社

クロスアップ 好い加減”と”いい加減”

日本語には、同じ文句を書いても発音の仕方、全く違った意味になってしまふものがある。私も厨房に入つて料理をすることもあるが、女性のよう

減に扱ってもらつては困る” ”いい加減にしないか” という使い方もある。 考えてみると、この世の中は加減の程度が難しい。加が強過ぎても減が強過ぎてもいけない。人間は長所もあれば短所もある。長所ばかりで何の欠点もないのでは、とても近寄れないし面白味もない。さりとて、欠点ばかりで長所なしでも困つたことになる。さらに、プラス、マイナス、ゼロ人間でも困るのではないか。

味が好い悪いは、材料の質、水の量、火加減、調味料の種類、加える時機など、色々の要素で違つてくると思うが、とりわけ大事なものは調味料ではなからうか。加減は、文字通り加えると減するで”好い加減”とは加え方も減じ方も丁度よき状態を指すように見えるが、実際には、加え方の程度であつて減じ方の程度ではないようである。塩など入れ過ぎてしまうと、もう後の祭り。辛さを減じようと、お湯を加えてみて

”好い加減”の人間、経済、政治、社会とは、どの程度のもので、どんな条件があれば、できるのだろうと思ふことがある。

一方、発言の違つた”いい加減”は、無責任で出鱈目、中途半端で生ぬるいとの意味になる。”彼はいい加減な男”だと、いわれたらいけない。 ”いい加

●内山美雄(広報まき編集委員)



警察への通報はなぜ「110」なのか?

A 戦後、GHQ(連合国軍最高司令部)の勧告で警察通報用電話が開設されたのは1948年10月1日のこと。といつても全国的にはなく、東京、名古屋、京都、大阪、神戸、福岡の6都市のみだった。「110」番になつたのは、電話機の形態と関係がある。

当時の電話機はダイヤル式で、指で「1」から「0」までの数字をストッパーまで回すもの。回す距離は「1」がいちばん短く、次いで「2」「3」...「0」 「9」と距離が伸び、「0」が最も遠い位置にあつた。

通報電話には緊急性と正確さが求められる。そこで回す距離が短い「1」を2回と、その「1」から最も遠い位置で対極にあるため間違えにくい「0」を組み合わせた番号「110」が採用されたのだ。

ただし、1948年には東京と名古屋は「110」番だったものの、京都、大阪、神戸、福岡は「1110」の4ケタ。名古屋はその後「1118」に変更

更するほど、統一されていなかった。すべて「110」番に統一されたのは1960年のことである。

電柱の土地は誰のものか?

A 電柱というものは、じつは正しい呼び方ではない。正確には電力会社が立てている「電力柱」、NTTの「電話柱」、そして双方の「共用柱」などがあり、それらをまとめて「電柱」と呼んでいる。

さて、この電柱の立っている土地は大きく分けて2種類ある。ひとつは国道や都道府県道などの公共の土地。もうひとつは、宅地、田畑、私道などの個人の私有地。そして、どちらの土地の場合も、電柱の土地は借りているのだぞうだ。

公共の土地の場合は、国や地方自治体の道路管理課に「道路占用許可」の申請を出し、許可を受けて「占用料」を払つて借りることになる。個人の私有地の場合は、個人との賃貸契約を結び、年間電柱一本あたりいくら、という形で「使用料」を支払つて借りることになる。

ちなみに契約期間は公共の土地は10年、個人の私有地は15年くらいで、期限が切れたらそのと更新する。なお電柱一本あたりの土地の使用料(占用料)は、電柱の大きさ、場所などによって違いがあるぞうだ。

●K&I(広報まき編集委員)



ハロー!初めてのえいご ~英語を話そう!ママと一緒に初めてのABC!~

in **どんぐりの舎**

「スモール、スモール、スモール・・・」、手をつないで作った輪が中心に向かって小さくなっていくと、子どもたちがキャッキョと声を上げて喜び。

11月5日、2歳~3歳の幼児を対象にした親子英語教室が子育て支援センター(どんぐりの舎)にて行われました。子育て支援センターとしては初めての試みということで、スタッフ、講師とも少々緊張気味の面もちでした。それもそのはず!定員20組のところを、それを上回る親子が集まり、会場は騒然としていました。今回対象外の2歳未満の子どもを連れのお母さんや、参加できなかったお母さんたちが見学しに来たようでした。それだけ、お母さんたちの英語への関心が高いということでしょうか。

このプログラム中は、日本語禁止!・・・ということでスタート。まず親子みんなで手をつないで大きな輪を作り、先生の声に合わせて小さくなったり、大きくなったり。「スモール、スモール、スモール・・・ビッグ、ビッグ、ビッグ・・・」。子どもたちが喜びだすと、日本語禁止ということで緊張していたお母さんたちも、ホ



プロフィール

講師の宮本尚子さんは岩室村出身で、留学経験もあり。児童英会話講師、商社勤務などの豊富な経験を持ち、現在は児童英会話講師として岩室の保育園でも教えています。

ッと緊張がほぐれ、笑顔がこぼれました。その後はお母さんたちも夢中になっているようでした。私もどんなに難しいことをするのかなと思っていましたが、これなら周りから見てい



ても楽しそうです。先生のなめらかな英単語に合わせて、ジャンプしたり、ハイハイしたり、走ったり。耳から入る音を聞いて体を動かし、その音(英単語)の意味を体で習得するということなのでしょう。「2~3歳の子どもに英語を学ばせようと思っても無理なこと。親と一緒に楽しく遊びながら英語に親しんでくれれば」と子育て支援センター長の阿部京子さんも話していました。



約1時間のプログラムでは、体を動かしたり、歌を歌ったり、絵を描いたりテンポよく進み、子どもたちは飽きることなく楽しい時間を過ごしたようです。正直言って幼児が英語を学ぶなんて、できるのかなと半信半疑でした。でも最後には、りんごの絵を見て「アップル!」、桃の絵を見て「ピーチ!」と言っている子どもがいたことには驚きました!

「英語は続けてやるのが重要」と話していた児童英会話教師の宮本尚子さん。12月以降も毎月1回このプログラムを実施するとのこと。

子育て支援センター「どんぐりの舎」
☎72-6240

- 開館時間 9:30~12:30 / 13:30~18:30
- 子育て相談 月~金曜日 9:30~17:00
- 各種行事・案内掲示板・広報まきなどお知らせ
- 休館日 毎月第一月曜日

紅葉が見ごろのトロッコ電車 ~黒部峡谷の旅~



輝いて 生き生き 楽しんで 巻地区ジバング倶楽部友の会

親 団体は、「JR東日本ジバング倶楽部」であるが、その紹介が主体ではない。「巻地区ジバング倶楽部友の会」という旅行好きの人たちの団体のことである。その設立は、平成9年、巻駅右手に会の事務所をオープンすると共に発足。現在、会員数132名、内、巻町97名、岩室村12名、西川町10名、吉田町、湯東村などの在住者となっている。

親団体の規約を見ると、全国のJR線を利用し、旅を楽しめる会員によって組織されるとある。また、旅行企画、会員相互の親睦を通じて、会員が容易に旅行しやすい環境づくりを目的とするとあり、そのためにいろいろな特典がある。また、会員の資格として、男性65歳、女性60歳以上、夫婦の場合は、どちらかが65歳以上であればいいそうだ。会費は年間、入会金無料、個人会費3,670円、夫婦会費二人で6,120円で、特典としては、会員手帳(会員証・旅行記録証・JR乗車利用券購入証20枚〔乗車券購入時、2割引券3枚、3割引券17枚〕)・ガイドブック・会員誌「ジバング倶楽部」12か月分が配布される。現在のJR東日本管内の会員数は約82万6千人、新潟県管内、約3万8千人、巻駅管内393人となっているそうだ。

「地区友の会」第1号は「巻地区」で、現在、県内8か所に結成されている。「巻地区ジバング倶楽部友の会」(以下「友の会」)の会費は、年間一人1,000円で、会報を発行したり、懇親のための総会・新年会、春の日帰り秋の1泊2日の旅行(旅費別途徴収)を実施している。

はじめのころは、6・7回に分けて、「越後三十三観音の旅」などをしていったが、最近では、独自プランを立て、「庄内路の旅」「松雲山荘の旅」「黒部峡谷鉄道と金太郎温泉の旅」「福島花見山公園の旅」など楽しいものが多い。

「春・秋の旅行には、「友の会」の3分の1位ずつの参加がありますね。」「庄内路の時、鶴岡でお弁当の内容が素晴らしく、大好評でしたね。」「そうそう、出羽三山神社では、お賽銭を三山社分(湯殿山・月山・羽黒山)入れ損なった人もいたようですね。」「善宝寺の人間魚は、戸川会長さんに似ていましたよ。」「宿泊地の湯の浜温泉・亀やの売り物の夕日が雲で見られなくて残念でしたが、お湯は良かったです。」「懇親会もさすがベテラン、芸達者が多くて、お年を感じさせない楽しい盛り上がりだったですよ。」「柏崎の松雲荘の紅葉狩りも天然の錦織りなす絶景にウットリしましたね。」「木村茶道美術館も内

容があったし、お昼の古家を移築した大黒亭での天ぷらうどんとハラ子飯もうまかった。」「なんだか食べ物の話だけしている人もいますが、帰りに見た弥彦神社の菊祭りもいい眺めでした。」「黒部峡谷の旅は、なんといっても宇奈月からの紅葉見頃、見晴らし上々のトロッコ電車が良かったですね。」「終点の樺平で見た立山連峰の山々の紅葉は、圧巻で、今でも目に浮かびます。」「宇奈月までの帰りは、特別車両券(520円)をハズンだけあって、あったかな暖房は入っているし、行きの途中から山の陰に入って風が強くなり、人の陰に隠れたり、やれ、コートだ、ホッカイロだ、騒いだのも嘘のようでしたね。やはり、出すべきものは出すものです。」「金太郎温泉の大岩風呂は改修中で入れなかったのは残念でしたが、懇親会は、抽選会やら、のど自慢、芸自慢のカラオケ、和・洋・中と衣装を変えた踊り、炭坑節などで大賑わい、大喝采の連続でした。」「絶好の花見日和の福島、花見山公園の旅も楽しかったですよ。」「高速道を使って行ったのですが、津川から西会津にかけて阿賀野川が蛇行し、それを取り巻く新緑の山々が奇麗だった。」「公園内の桜を中心とした花々の色あいの美しかったこと、遠景の山々とのコントラストとこういうのを「絶景」と言うんでしょうね。」「しかし、多年努力して、こういう美しい自然や景観を守る地道な努力をしている地元の方々に敬意を表しますね。」と、こもごも目を煌めかし、カクシャクとして話していただいた。



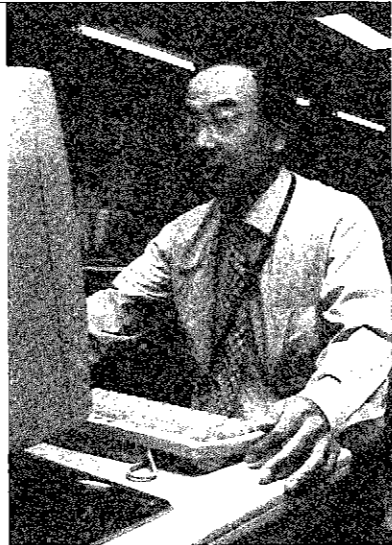
巻地区ジバング倶楽部友の会

連絡先 戸川 五郎さん
☎72-4408

●レポート 酒井 信義(広報まき編集委員)

チームワークと動きやすい環境づくり

フサフサとした黒髪で初めて仕事に就いた社会教育の現場に、白髪の目立つオッサンとなつてこの4月、21年ぶりに異動してきました。事務室のある公民館や管理する入徳館野外研修場は、当時建設の際に補助金申請事務を行った施設であり、来館者の中に事業のお手伝いをしていただいた方の顔も見受けられたりして何か懐かしさながら現代版「浦島太郎」のような心境になつていま



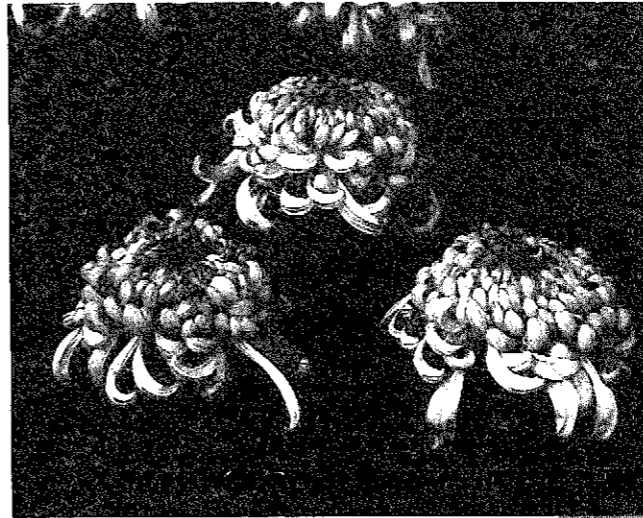
さとう よしかず
佐藤 好一
巻町教育委員会
社会教育課長

という丈夫な体でした。その点は亡き両親と家族に感謝しなければなら

ただ45歳を過ぎた頃から無茶をしてきた反動で腰や膝に痛みをやたら感じ始め、潜んでいた「のめしこき」症候群が芽を出し、休日は終日閉じこもるという生活に激変してしま

そんな白髪頭のオッサンですが、その頃はホッケーに明け暮れ、実業団大会や佐賀、青森、島根の3団体へも県代表の一員として出場経験を持っていました。また、体育会系出でもあってホッケー以外にもいろいろなスポーツをやってきましたが、疲れなど感じることもなく昼夜タフに飛び回っていたのを思い出します。仕事はそのタフさと性格的なこともあって、思い立った時に時間を問わず一気に仕上げるタイプで、家での徹夜作業も平気でやりました。当時の上司にはだいたい迷惑をかけた気がしています。当然、プライベートな面も不規則だらけでした

*次は、住民課 小林あかねへ
バトンタッチ



おしゃべり 時記 霜月 その二 十一月のセレモニー

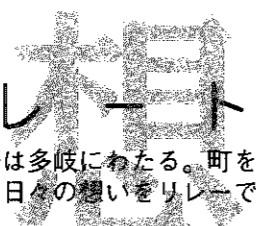
まったくの私事で大変申し訳なく思うのだが、つい最近、私の母方の祖母が亡くなった。十一月にしては暖かい日が続

た物かもしれない。九十を過ぎて元気で、子ども、孫、ひ孫たちに囲まれて誕生会を開いてもらったおばあちゃんに幸

てきたのだろう。明治生まれの心意気を感じる。たった二時間足らずの葬儀で、こんなにも故人に触れ合えた事はよかつた。

町職員のレポート vol.7

行政の仕事に携わる町職員。その分野は多岐にわたる。町を愛する心、仕事に対する情熱・・・。そんな日々の想いをレポートで綴る。



「日曜日なにしてる？行かない？」
初秋の某日。こんなメールが届いた。メールの相手はAさん。それは友人からのもので日帰り温泉へでも行くかどうかという誘い、いつもの合図なのだ。最高っ！と彼女へ返信し、日曜日の予定が決まった。

いえない至福の時間がとろとろ流れる。こうして一日、温かい美溶液に似た温泉を楽しんでいたら、体の隅々まで癒されてしまった。日本人に生まれてほんとよかつた。

くはな じゅんこ
久保田 純子
老人保健施設課 庶務係



*次は、農政課 柳澤 淳へ
バトンタッチ

温泉があたためるもの

お知らせ
TOWN INFO
MAKI

- 巻町役場 ☎72-3131
- 町立巻病院 ☎72-3111
- 巻消防署 ☎72-3309
- 上下水道課(浄水場) ☎72-2164
- 巻町文化会館 ☎73-2219
- 巻町公民館 ☎72-3329
- 巻町教育委員会 ☎73-2000

今月の納税

国民健康保険税
…第7期
納期限…11月30日(火)
※期限内の納入をお願いします。
**納税は便利な
口座振替で!**
※口座振替の用紙は巻町税務課、金融機関に用意してあります。手続きには通帳と印鑑(通帳に使用のもの)が必要です。
※保険税の口座振替で世帯主変更があった場合は、口座振替依頼書で変更手続きをお願いします。

募集

町立巻病院臨時職員募集

職種 理学療法士
募集人数 若干名
応募資格 理学療法士の免許を有し、1日8時間勤務可能な方
勤務先 町立巻病院
申込方法 履歴書・資格免許証の写しを12月10日(金)までに病院庶務課へ提出してください。
申込み・問合せ
町立巻病院庶務課 庶務係
☎723111 (内線206)

社会福祉法人

巻町老人福祉協会職員募集

平成17年4月採用の職員を募集します。
試験職種・採用予定人数及び受験資格
●看護職 1人

昭和44年4月2日から昭和59年4月1日までに生まれた者で、正看護師有資格者または資格取得見込みの者
●管理栄養士 1人
昭和49年4月2日から昭和58年4月1日までに生まれた者で、管理栄養士有資格者または資格取得見込みの者
●理学療法士
または作業療法士 1人
●介護職員(正職員及び契約職員) 若干名
昭和44年4月2日から昭和59年4月1日までに生まれた者で、介護福祉士・ホームヘルパー1級・2級の有資格者または取得見込みの者
試験日 12月上旬予定(別途受験者に連絡します)
試験会場 社会福祉法人 巻町老人福祉協会 白寿荘西
試験の方法
・一般教養試験・作文
申込み方法 特別養護老人ホーム白寿荘西総務課にある受験申込書及び身上書に所要事項を記入し、直接持参するか郵送してください。

「ガーデニング教室」参加者募集

クリスマスリースやお正月向けのミニガーデンに興味のある方、ぜひ参加してください。
とき 12月9日(木)
午後7時～9時
ところ 巻町公民館2階研修室
内容 植え方や管理方法の講義実習など。自宅の鉢植えなどを持ち込まれて指導を受けることも可能です。日ごろの疑問や質問にもお答えします。
講師 北越農事

催し

子育て支援センター

今年のクリスマスは手作りのリースを飾ってみませんか。
とき 12月2日(木)
午前10時～11時30分
ところ どんぐりの舎
対象 どなたでも(幼児は保護者同伴)
参加費 3000円(材料費)
募集人数 30組(定員になり次第締切)
申込み・問合せ
子育て支援センター(どんぐりの舎)
☎/☎726240

前進座ファミリーミュージカル
「オバケちゃん」
松谷みよこさん原作の「オバケちゃん」は30年にわたって子どもたちに親しまれてきた童話シリーズです。それを前進座が子どもたちのためのミュージカルに仕上げました。みんなで楽しめる舞台です。ぜひ、家族そろってご覧ください。
とき 12月3日(金)
開演 午後7時
ところ 巻町文化会館
前売券 大人 3,000円
こども 2,000円
(4歳～中学生)
※当日500円増
主催 まきおやこ劇場
後援 新潟県、新潟県教育委員会、巻町教育委員会
チケットの問合せ
まきおやこ劇場 ☎733682
巻町文化会館 ☎732219

普通救命講習会
「高齢者の事故防止」
寒い時季になると高齢者がトイで倒れたり、お風呂場で具合が悪くなったりすることが多くなります。
今回は、このような高齢者に多い事故を防止するための方法や事故となった場合の応急手当を講習します。家族みんなで参加して、救命手当を身に付けましょう。
とき 12月5日(日)
午前9時～正午
(受付 午前8時45分)
ところ 巻消防署3階講堂
内容 安全なお風呂の入り方、高齢者に多い事故別の救命手当、申込方法 電話またはFAXで住所、氏名、生年月日をお聞かせください。(※口受付可)
申込み・問合せ 巻・西川・湯東消防本部警防課 救急救助係
☎723309 ☎734745

全国通行止めのお知らせ
町道936号線(五ヶ峠線)・福井福寿観音堂下から五ヶ峠三叉路までの間(冬期間、倒木・落石などの危険のため)全面通行止めとなります。
通行止め期間 12月6日(月)～17年3月24日(木)
問合せ 建設課 維持管理係 ☎723131(内線262)

子育て支援センター
お餅つき会
とき 12月7日(火)
午前10時30分～11時30分
ところ どんぐりの舎
対象 どなたでも(幼児は保護者同伴)
参加費 1人1000円
募集人数 50組
申込み期限 12月3日(金)
申込み・問合せ
子育て支援センター(どんぐりの舎)
☎/☎726240
子育て支援センター
親子チャレンジ「英語を話そうママと一緒に英語で楽しくクリスマス」
とき 12月9日(木)
午前10時30分～11時30分
ところ どんぐりの舎
講師 児童英会話講師 富田尚子さん
対象 幼児(2歳～3歳)
持ち物 クレヨン
参加費 無料
募集人数 親子20組(定員になり次第締切)
申込み・問合せ
子育て支援センター(どんぐりの舎)
☎/☎726240

巻町合併50周年記念
第31回巻町民ファイナル元旦マラソン大会参加者募集

1月1日(土)元旦 【受付】 午前10時 【式典】 午前10時30分
【スタート】 午前11時 【終了】 午前11時30分(予定)

◆と き
◆と ころ 町営体育館
◆コ ー ス 町営体育館 → 諏訪神社 → 愛宕神社 → 町営体育館 (約2km)
◆参加対象 町民全般。ただし、健康状態の良好な者
◆部 門 ①小学生 ②中学生 ③高校・一般 ④ファミリー ⑤団体の5部門
◆申込期限 12月17日(金)までに、氏名と部門を生涯スポーツ課へ申込みください。電話申込み可。
ファミリー、団体の場合は代表者名と人数をお聞かせください。
当日申込みは、準備の都合がありますのでご遠慮願います。
生涯スポーツ課 ☎72-3131 (内線251)

◆その他
◆申込み
◆問合せ

24時間受付・相談無料
電話健康相談室
(0120)834-011
医師・看護師等がお答えします。

相談の前に市町村コード番号を伝えてください。個人名を言う必要はありません。

市町村コード番号
巻町 15345

休日救急当番医
12月1日～15日

外 科
5日 金子外科整形外科医院(岩室村: ☎82-4786)
12日 榊原医院(分水町: ☎97-5111)

内科・小児科・歯科 西蒲原地区休日夜間急患センター
(東6区: ☎72-5499)

診療時間
外科・歯科: 休日・祝日の午前9時～午後6時
内科・小児科: 休日・祝日の午前9時～午後6時と毎日(夜間)午後7時～午後10時

サッカー体験スクール

サッカークラブでは、遊び感覚で、誰でも夢中になれるサッカー体験スクールを開催します。

午後1時～3時 ※1日参加でも結構です。 ところ 巻北小学校体育館

参加費 無料 服装 運動できる格好(学校の体操着で可。履き)

主催 巻サッカークラブ・コーチングスタッフ

その他 事前に申込みください。(当日受付も可)

申込み・問合せ 巻サッカークラブ代表 中野良夫さん ☎7252001

子育て支援センター

外国人ママもつなごうデー みんなで楽しくおしゃべりしながら、お互い助け合おうをしましょう。

午後1時30分～3時 ところ どんぐりの舎 申込み・問合せ 子育て支援センター ☎726240

もの忘れやろくな気分になる

もの忘れやろくな気分になることがあっても、家族で悩まず、気軽に相談ください。

とき 12月15日(水) 受付時間 午後1時～1時30分

相談時間 午後1時30分～2時30分 ところ 巻町保健センター

外国人ママもつなごうデー

外国人ママもつなごうデー みんなで楽しくおしゃべりしながら、お互い助け合おうをしましょう。

午後1時30分～3時 ところ どんぐりの舎 申込み・問合せ 子育て支援センター ☎726240

平成16年12月1日から

「牛肉トレーサビリティ法」が完全施行になります

店頭で販売される牛肉の一部を除くは10桁の個体認識番号が表示されます。

表示対象者 販売業者(卸売業者、精肉専門店、スーパー等)

緊急採用(第一種奨学金・無利息) 高校・専修学校(高等課程) 国・公立 (自宅通学) 18,000円

もの忘れやろくな気分になる 相談時間 午後1時～1時30分 相談時間 午後1時30分～2時30分

ハイ、県くらしのダイヤルです ☎025-285-7000

Table with 2 columns: テーマ, 内容. Topics include: 1. くらしの情報, 2. 消費生活相談事例, 3. クーリング・オフの方法, 4. 相談が多い事例のアドバイス.

上堰湯公園からのお知らせ 公園内の「休憩所」、「屋外トイレ」を冬期間(12月1日～2月28日)閉鎖します。

求人情報

地元企業では、あなたの活力を求めています。【就職を希望する方は巻公共職業安定所(ハローワーク巻) ☎72-3155へ】

Table with 7 columns: 整理番号, 事業内容, 所在地, 求人職種, 人数, 年齢, 賃金(千円), 勤務時間. Lists various job openings in the area.

「緊急採用制度」 日本学生支援機構奨学金 日本学生支援機構では、地震・台風など災害や会社の倒産、失業

集まれ!ちびっ子たち 今年もサンタがやってくる ~クリスマスお楽しみ会~ とき 12月19日(日) 【開演】午前10時30分 (受付 午前10時～) 【終了】午前11時30分



赤ちゃんの健康のために

会場/保健センター
☎72-7100

1歳6か月児健診

対象 平成15年5月生まれの幼児
とき 12月7日(火) 午後1時20分集合
内容 内科健診、歯科健診、身体計測、保健師の問診、栄養指導
持ち物 母子手帳、お子さんが家でよく読んでいる絵本

3歳児健診

対象 平成13年8月生まれの幼児
とき 12月8日(水) 午後1時20分集合
内容 内科健診、歯科健診、身体計測、視聴覚検査、尿検査、保健師の問診、栄養指導
持ち物 母子手帳、目・耳のアンケート、尿検査の尿

子育て支援センター

こころ広場カレンダー (12月1日~15日)

☎どんぐりの舎 ☎72-6240

- 12月 1日(水) 親子遊びの会「製作遊び」
☐午前10時30分~11時30分
2日(木) 手つるで作るクリスマスリース
☐午前10時~11時30分
6日(月) 休館日
7日(火) お餅つき会
☐午前10時30分~11時30分
8日(水) 親子遊びの会「体操遊び」
☐午前10時30分~11時30分
9日(木) 英語を話そう! ママと一緒に英語で楽しくクリスマス!
☐午前10時30分~11時30分
ベビーちゃんようこそデー
☐午後1時30分~3時
10日(金) マミーズカフェ ☐午前10時~健康講座「乾燥肌アトピー」☐午前11時~健康体操教室④☐午後1時30分~2時15分
11日(土) こころミュージック
☐午前10時~11時30分
13日(月)・14日(火) 身長・体重計測
☐随時
15日(水) 親子遊びの会「音楽遊び」
☐午前10時30分~11時30分

新潟県最低賃金は、

時間額 **642円** になりました。

新潟県最低賃金は、県内で事業を含む全ての使用者及びその事業所で働く全ての労働者(臨時、パート、アルバイト等を含む)に適用されます。この機会に、最低賃金を確認しましょう。

●ご相談・問合せ

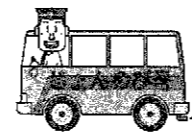
新潟労働局賃金室(☎025-234-5924)
労働基準監督署(☎025-266-3131)



町民生活カレンダー

1日~15日 (☐=時間 ☒=会場)

1 水	●介護保険相談 ☐午前10時~午後5時 ☒ふれあい福祉センター ●社会保険・年金相談 ☐午前10時~午後3時 ☒巻町商工会館 ■じよんのび館休館日
2 木	●心配ごと相談 ☐午前10時~午後1時 ☒役場1階相談室 ★町立巻病院外来診療休診日
3 金	●消費生活苦情相談 ☐午後1時30分~3時30分 ☒役場1階相談室
4 土	★役場閉庁
5 日	○郷土資料館休館日 ○得雲荘休館日 ●心配ごと相談 ☐午前10時~午後1時 ☒ふれあい福祉センター ▶休日救急当番医 (18ページ参照)
6 月	○郷土資料館休館日 ○得雲荘休館日 ●行政相談 ☐午前9時~正午 ☒役場1階相談室
7 火	○文化会館・公民館休館日 ◆1歳6か月児健診 ☐午後1時20分集合 ☒保健センター □司法書士による無料相談会(要予約) ☐午後3時~5時 ☒ふれあい福祉センター相談室 担当 中澤司法書士 ☎73-3231
8 水	●介護保険相談 ☐午前10時~午後5時 ☒ふれあい福祉センター ◆ママのもしもし相談(電話相談) 住民課窓口 ☐午前10時30分~11時30分 時間延長 ☒保健センター ☎72-7100 (午後7時まで) ◆3歳児健診 ☐午後1時20分集合 ☒保健センター
9 木	議会12月定例会開催 ●心配ごと相談 ☐午前10時~午後1時 ☒役場1階相談室 ★町立巻病院外来診療休診日
10 金	
11 土	★役場閉庁
12 日	○郷土資料館休館日 ▶休日救急当番医 (18ページ参照)
13 月	○郷土資料館休館日 ○得雲荘休館日
14 火	○文化会館・公民館休館日 ◆ママのなんでも相談 (実習) ☐午後1時~2時15分 (来所相談) ☐午後2時30分~3時30分 ☒保健センター
15 水	●介護保険相談 ☐午前10時~午後5時 ☒ふれあい福祉センター ■じよんのび館休館日



じよんのび館

マイクロバス運行(試行)変更等のお知らせ

問合せ ☎72-4126



じよんのび館では、巻町高齢者優待事業「優待券」の利用率向上及び町民サービスの充実を目的として、各地区とじよんのび館を結び町内巡回バスを運行中です(無料)。

冬季(1月~2月)期間は積雪が予想されるため、下記のとおり運行時間等を変更します。

①コース (毎月第2月曜日に運行)

発車時間	集落名等	バス停留所	帰着時間
10:00	四ツ郷屋	JA 四ツ郷屋支店	16:37
10:09	大原	大原集会所	16:28
10:13	松野尾	JA 松野尾支店	16:22
10:15	松野尾	セブンイレブン松野尾店	16:20
10:20	越前浜	JA 角田支店	16:15
10:23	角田浜	角田長生荘	16:12
10:30	五ヶ浜	浦浜観光案内所	16:05
10:35着		じよんのび館	16:00発

注: 新月公会堂、浦組公会堂、松山公会堂、浦浜バス停は巡回しません。

②コース (毎月第2火曜日に運行)

発車時間	集落名等	バス停留所	帰着時間
10:00	葉巻場	岡島商店	16:47
10:02	中郷屋	中郷屋公民館	16:45
10:06	東込上	蔵前橋東側T字路	16:41
10:08	羽田	蔵前橋西側T字路	16:39
10:13	割前・桔梗ヶ丘	魚政車庫	16:32
10:16	13区	やすらぎ会館	16:29
10:23	平成団地	ビートルード	16:22
10:25	仁箇	仁箇バス停	16:20
10:26	すばる台	デイリーヤマザキ	16:19
10:33	稲島	稲島十字路	16:12
10:34	稲島	消防小屋	16:11
10:35	稲島	稲島バス停	16:10
10:45着		じよんのび館	16:00発

注: 東込上諏訪神社、羽田区長宅、桔梗ヶ丘集会所、割前集会所、前田集落センター、布目公民館、伏部三叉路、景清寺は巡回しません。

③コース (毎月第2水曜日に運行)

発車時間	集落名等	バス停留所	帰着時間
10:00	山島	山島集会所	16:45
10:05	東町	東町公民館	16:40
10:08	漆山	7の丁八幡神社	16:37
10:09	漆山	5の丁バス停	16:36
10:10	漆山	1の丁住吉神社	16:35
10:13	馬堀下組	下組ふれあいセンター	16:32
10:16	馬堀高畑	五十巳会館	16:29
10:18	馬堀十二原	漆山西保育園	16:27
10:23	栄町	栄町集会所	16:22
10:25	馬堀上組	上組集会所	16:20
10:30	桜林	桜林公民館	16:15
10:45着		じよんのび館	16:00発

注: 柿島集落センター、漆山地区公民館、JA漆山支店は巡回しません。

④コース (毎月第2木曜日に運行)

発車時間	集落名等	バス停留所	帰着時間
10:00	湯頭	湯頭諏訪神社	16:37
10:08	下和納	下和納バス停	16:29
10:10	安尻	安尻バス停	16:27
10:11	赤嶺	中丸食品	16:26
10:13	赤嶺	長島石油巻給油所	16:24
10:14	1区	永井コンクリート	16:23
10:17	堀山団地	佐々木理髪店	16:20
10:19	2区	2区集会所	16:18
10:20	3区	村山ペットホテル	16:17
10:21	3区	コーポさかえ	16:16
10:23	3区	コーポ石田	16:14
10:37着		じよんのび館	16:00発

注: 下和納ふれあいセンター、川島建材、天神町掲示板、下木島区長宅、上木島区長宅は巡回しません。

⑤コース (毎月第2金曜日に運行)

発車時間	集落名等	バス停留所	帰着時間
10:00	河井	土田商店	16:35
10:05	東6区	町立巻病院	16:30
10:14	6区	JR巻駅	16:21
10:16	4区	巻神社	16:19
10:19	7区	大光銀行	16:16
10:20	12区	諏訪神社	16:15
10:22	12区	巻信用組合北支店向い	16:13
10:26	竹野町	竹野町バス停	16:09
10:27	鷺ノ木	間手橋バス停	16:08
10:28	鷺ノ木	鷺ノ木バス停	16:07
10:30	鷺ノ木	白山バス停	16:05
10:31	舟戸	舟戸バス停	16:04
10:32	峰岡	峰岡バス停	16:03
10:33	福井	福井バス停	16:02
10:35着		じよんのび館	16:00発

注: グリーン会館、ハローワーク、蒲原ガスは巡回しません。

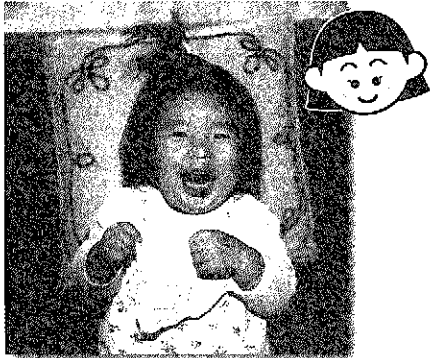
【1月・2月の運行日】

コース	運行曜日	1月	2月
①コース	第2月曜日	1月17日	2月14日
②コース	第2火曜日	1月11日	2月8日
③コース	第2水曜日	1月12日	2月9日
④コース	第2木曜日	1月13日	2月10日
⑤コース	第2金曜日	1月14日	2月18日

注: 1. 発車時刻及び帰着時刻は、道路事情等により遅れる場合があります。
2. 運行日が祝日の場合は、翌週の同曜日に運行します。
3. 突発的な事故等により運行できない場合は、該当区長に連絡します。

まちの にゅーぶえいす

青山 未空ちゃん【東6区：1歳9か月】



●パパ：正範さん ●ママ：明子さん

- 名前の由来：拓未お兄ちゃんの「未」つながりと、青空のような未来に自由に羽ばたいていけるように。
- 名付け親：ママ
- 最近のお気に入り：納豆、アイス。かくれんぼ、お兄ちゃんと遊ぶこと、お風呂での水遊び。
- 両親からのメッセージ：兄妹仲良く、元気に伸び伸びおおらかに育ってね。

前髪のみげがとってもお似合いの『みく』ちゃん。ママの軽やかなABCなどの英語の歌に合わせ、上手に歌ったり、踊ったりしてくれました。

*「まちのにゅーぶえいす」は申込み多数のため、しばらくの間、募集をお休みします。ご了承ください。

お誕生

おめでとう

(11月1日～15日届出分)

名	前	誕生日	養	行
			育	政
本間	綾	10.18	剛・直美	13区
加藤	月	10.26	直樹・香代子	漆山8の丁
若月	陸	10.28	良弘・ともみ	稲島
西脇	聖人	10.28	正憲・真樹子	12区
五傳木	涼	10.28	敏明・貴子	布目
上村	佳徳	10.28	俊也・正子	東6区
佐藤	佳広	10.28	智之・美奈子	赤館
富山	涼	11.1	秀成・栄子	東6区

ごめい福を

お祈りします

(11月1日～15日届出分)

名	前	亡くなった日	年	行
			齢	政
江川	ト	11.1	88	稲島
矢田	幸一	11.1	62	漆山8の丁
花岡	忠雄	11.2	93	堀山団地
村井	力ズ	11.3	66	角田浜
市橋	達夫	11.6	88	堀山団地
本間	清	11.8	79	角田浜
鈴木	與七	11.8	82	越前浜
近嵐	惣一郎	11.8	89	松野尾下組
富樫	榮一郎	11.8	85	堀山団地
山上	武雄	11.9	82	1区
山本	きみ恵	11.11	97	松野尾前組

*「個人情報保護条例」を施行したことに伴い、「お誕生おめでとう」「ごめい福をお祈りします」欄は、掲載の同意があった方を記載しています。

正解者3人の方(正解者多数の場合抽選)に図書券(1,000円分)をプレゼント。ふるってご応募ください。



11月25日号

- 問題① 12月〇日から、合併問題等説明会を開催します。
- 問題② インフルエンザ予防の基本は、流行前の予防〇〇。

- 応募方法 下記を参照のうえ、はがきでご応募ください。
- 締切り 平成16年12月10日(金) (当日消印有効)
- 発表表 広報まき 12月25日号

50 〒953-8666

巻町 企画開発課
広報広聴係

(住所を省かなくても届きます)

解答

①	②
住氏年電	所名番号
町 に対する 意見・要望など	

*広報クイズ応募以外にも町に対する意見・要望をお待ちしています。

おめでとうございます

10月25日号(No.187) 広報クイズ当選者
住民課窓口で抽選して頂いた結果、正解者28人のうち次の3人の方が当選となりました。おめでとうございます。

- 山田里美さん(6区) ●小林貴子さん(7区) ●中野由美子さん(堀山団地)

たくさんの応募ありがとうございました。

前回の正解 ①新潟市・巻町合併問題協議会 ②全国青少年健全育成強調月間

ご厚意に感謝します

次の方々から、町に寄付・寄贈を頂きました。ありがとうございました。

- 第13回八百勝チャリティゴルフコンペ(栗林勝彦代表)から、文化・スポーツ振興基金に「金10万円」
- 鈴木忠孝さん(松野尾)から、道路の緑化などのために「パンジー8,000株」
- 榎本範臣さん(東6区)から、町立巻病院に「アルミ製松葉杖2組」

申越地震義援金・支援物資

●義援金

巻町や巻町社会福祉協議会に寄せられた「新潟県中越地震」の義援金は、11月17日現在で493,271円となり、日本赤十字社を通じて被災地にお届けします。内訳は次のとおりです。

【内訳】(株)ぶらっさむ100,000円、笑顔でフラダンス(代表 細野静子)34,500円、精神障害者通所授産施設 角田の里16,000円、まき大地の恵みフェア実行委員会(委員長 斎藤一雄)25,015円、越王柿栽培組合(組合長 本岡恒彦)44,300円、東6区ゴルフ愛好会(代表 佐藤賢司)24,332円、日刊スポーツグラウンドゴルフ福島大会参加者(代表 有坂十九一・巻クラブ)65,670円、小倉倉樹1,000円、大滝酒店10,491円、暖竹会(代表 吉村秋治・長崎県)52,441円、小林喜三郎1,000円、二階堂和10,000円、高田進10,000円、(有)グリーンズプラント巻59,774円、小野智弘5,500円、田辺トヨ1,547円、匿名(役場・ふれあい福祉センター募金箱)31,701円。

このほか、巻町が「災害救助法」の適用を受けたことによって巻町に頂いた義援金は、宗教法人 金光教100,000円、岡本進(埼玉県)10,000円、仲裕(東京都)5,000円です。(敬称略)

●支援物資

11月17日現在で巻町で受付けた被災地への支援物資は、次のとおりです。このうち、巻町に対するものが1件あります。

【内訳】東京えちご巻町会 稲葉八重子(東京都)衣類・長靴・石油ファンヒーター等、ふれあい運動会実行委員会(実行委員長 長藤弘明)タオル、山本亜希子 使い捨てカイロ、梅沢敦子 フェイスタオル・薬品等、小川土雄(長崎県)使い捨てカイロ・インスタント食品、真島百合子 毛布、小島玲子 毛布・衣類・フェイスタオル・紙おむつ等、阿部スポーツ トレーニングパンツ等、以上被災地へ。山形たか(岐阜県)衣類 巻町へ。(敬称略)