

広報まき

11-10
霜月2004
vol.927

がん

このたびの地震により、
被害を受けた市町村、
被災された皆様に謹んで
お見舞い申し上げます。

新潟市・巻町合併問題協議会

行政制度調整方針 各種事務事業調整方針

新潟県中越地震

そのとき巻町は——

11月14日～17日は「税を考える週間」

考えてみませんか？ 私たちの「税」について

公務員の給与はこうして決まる

町職員の 給与などを公表します

平成17年度 町立・私立保育園

園児を募集します

連載 角田山物語

広報まき編集委員コーナー

運動しま専科

冬の味覚「大根」の収穫、真っ盛り

新潟市・巻町合併問題協議会



10月30日、新潟市において第2回「新潟市・巻町合併問題協議会」が開催されました。今回は、各種事務事業以外の行政制度調整方針、各種事務事業調整方針、合併建設計画(総論)の各案が示され、協議の結果すべての案が承認されました。今号では承認された各案のうち、各種事務事業以外の行政制度調整方針、各種事務事業調整方針についてお知らせします。

●財産の取扱
巻町の財産(権利及び義務を含む)及び公の施設は、全て新潟市に引き継ぐ。

●地方税の取扱
○個人市町村民税・法人市町村民税・固定資産税・軽自動車税・市町村たばこ税・特別土地保有税・入湯税
新潟市の制度に統一する。

○鉱産税
新潟市の制度を適用する。

○事業所税
新潟市の制度を適用する。ただし、合併が行われた日の属する年度及びこれに続く3年度に限り、課税をしないこと、または不均一の課税をすることとする。なお、この場合、合併年度及びこれに続く2年度は課税をしないこととし、その翌年度は2分の1の税率とする。

○都市計画税
新潟市の制度を適用する。ただし、合併が行われた日の属する年度及びこれに続く4年度に限り、課税をしないこと、または不均一の課税をすることとする。なお、この場合、合併年度は現行のとおりとし、それに続く4年度は段階的に調整した税率とする。

●農業委員会の取扱
農業委員会については、農業委員会等に関する法律第34条第2項の規定を適用し、現在巻町に設置されている農業委員会は、現行のとおり存続する。ただし、区域については、合併後の状況により新市全域で再編、見直しを図る。

●各種宣言
新潟市の制度に統一する。ただし、巻町の各種宣言は、巻町の地域の宣言として継承していく。

○市町村の木と花
合併後の市の木と花の制定にあたっては、合併記念の一環として、市民に公募し、決定する。ただし、巻町の木、推奨の木及び推奨の花は、巻町の地域の木と花等として継承していく。

○消防出初式
新潟市の制度に統一する。ただし、巻地域においても、必要に応じ出初式を実施する。

○成人式
新潟市の制度に統一する。ただし、開催場所については、合併後調整する。また、巻町の事情によっては、当分の間、現行のとおりとする。

●各種事務事業の取扱
事務事業調整の原則に従い、住民生活に密接にかかわる事務事業212項目を調整。「適用」：巻町においても新潟市の制度を適用する。(新潟市に制度があり、巻町に制度がない場合)
「統一」：新潟市の制度に統一する。(巻町においても制度はあるが、巻町の制度より新潟市の制度が上回っている場合、または、新潟市のサービスと同程度である場合など)
「廃止」：新潟市に制度がなく、巻町に制度があり、合併後、巻町の制度を廃止する場合。
「なし」：新潟市及び巻町に制度がなく、

●一般職の職員の取扱
(1)巻町の定数内職員及び定数外の休職中等の職員は、全て新潟市の職員として引き継ぐ。
(2)職員の任免、給与その他の身分の取扱については、新潟市の職員と不均衡が生じないように公正に取り扱うものとし、その細目は両市の長が別に協議して定める。

●特別職の職員の取扱
○三役及び教育長の身分の取り扱い
巻町の三役及び教育長は失職する。なお、巻町長は、原則として地域審議会の委員とするが、その具体的な取扱については、両市の長が別に協議して定める。また、巻町の助役、収入役及び教育長の身分の取扱については、両市の長が別に協議して定める。

○行政委員会及び監査委員並びにその委員の身分の取扱
巻町に置かれていた行政委員会及び監査委員は廃止し、その委員は失職とする。

●行政機構及び組織の取扱
○巻町役場及び行政機構の取扱
合併前の行政サービス水準を確保するため、巻町役場は、合併時に地方自治法上の支所とする。ただし、
(1)支所については、現行の組織機能を考慮した組織体制とする。
(2)支所の組織については、住民生活に急激な変化を来たすことのないよう配慮し、合併後の状況により再編、見直しを図る。
(3)住民生活に直接影響を与えない管理部門は、早期に統合する。

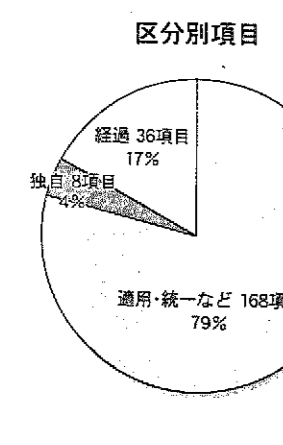
合併後も制度を設けない(※を付したものは、合併後、新市として制度を検討する)場合。
「拡充」：新潟市のサービス水準が他市町村より低いものを一定水準に引き上げる場合、および、新潟市以外の制度で新市全体として取組むものとした場合。
「独自」：巻町の独自の施策で合併後も存続する場合。
「経過」：巻町の制度で合併後ただちに統一すると、住民生活に非常に大きな影響をもたらすことから、一定の期間、経過措置を設ける場合。

○附属機関の取扱
巻町に置かれている附属機関は、廃止する。ただし、必要により巻町の実情に応じた適切な措置を講ずる。また、合併後の附属機関の委員構成については、必要により巻町の実情に応じた適切な措置を講ずる。

●一部事務組合等の取扱
1 巻町が脱退する一部事務組合等
(1)合併後に新潟市が継続または新規に加入するもの
新潟原市町村総合事務組合、西蒲原福祉事務組合、三条・燕・西蒲・南蒲広域養護老人ホーム施設組合、新潟原市町村職員共済組合、地方公務員災害補償基金、新潟地域広域市町村協議会、新潟県国民健康保険団体連合会、新潟地区消防応援協議会、南部地区消防応援協議会
(2)合併後に新潟市の制度に統一するもの
西蒲原郡予防接種健康被害調査委員会、町村協議会議員共済会、西蒲・燕地区視覚教育協議会
2 解散する一部事務組合等
(1)合併後に新潟市がすべてを引き継ぐもの
巻町・西川町上水道原水供給企業団、巻町外三ヶ町村衛生組合、西蒲地域土地開発公社
(2)解散するだけのもの
巻町・西川・湯東消防事務組合(平成17年3月20日の終了をもって解散の予定)

●使用料・手数料の取扱
合併時に制度の統一が可能なものは、新潟市の制度に統一する。ただし、内容等に著しい差異があり、直ちに統一できないものは、

●償行の取扱
新潟市の制度に統一する。ただし、巻町



1 新潟市の制度を「適用」「統一」などとした事務事業(768項目)

【保健福祉】
保育の状況(保育時間、保育の状況(乳児保育)、保育の状況(一時保育、地域子育て支援事業、母子生活支援施設運営事業、ひとり親家庭小中学校入学者等給付金給付事業、ひとり親家庭交通費共済加入金助成事業、ひとり親家庭公衆浴場無料入浴券支給事業、身体障害者手帳交付事業、心身障害者扶養共済制度補助事業、更生医療給付事業、補装具給付事業、重度障害者(児)日常生活用具給付事業、障害者紙おむつ支給事業、障害者訪問入浴サービス事業、障害者ホームヘルパー派遣事業、手話奉仕員及び要約筆記奉仕員派遣事業、障害者ガイドヘルパー派遣事業、身体障害者用自動車改造等助成事業、知的障害者授産施設通所経費助成事業、心身障害者福祉タクシー利用料金等助成事業、人工透析・在宅酸素等移送費助成事業(なし※)、障害者住宅整備資金融資事業、障害者住宅リフォーム助成事業、在宅障害者デイサービス事業、重度障害者短期入所事業、こども発達相談事業、身体障害者スポーツ振興事業、高齢者在宅介護支援センター運営事業、高齢者介護予防・生活支援事業、高齢者訪問散策サービス事業、高齢者生活支援ヘルパー派遣事業、高齢者ショートステイ事業、高齢者デイサービス事業、高齢者福祉電話等貸与事業、高齢者公衆浴場入浴券支給事業、ホームヘルパー養成研修助成事業、高齢者居室等整備資金貸付事業、高齢者住宅リフォーム助成事業、敬老祝金贈呈事業、高齢者等福祉バス運行事業、高齢者生きがい対策事業、級地区等別の状況、低所得世帯年末見舞金品支給事業、低所得世帯夏期見舞金品支給事業、低所得世帯小中学校入学祝品支給事業、低所得世帯中学校卒業祝品支給事業、低所得世帯高校生入学祝品支給事業、民生委員・児童委員の状況、高齢介護サービス費貸付等事業、妊婦保健指導事業および妊婦の委託健康診査事業、妊産婦・乳幼児等健康教室開催事業、妊産婦・乳幼児医療費助成事業、乳幼児発達相談事業、乳幼児健康診査事業、妊産婦・新生児家庭訪問事業、育児見守り相談事業、歯科保健事業、予防接種事業、骨粗しょう症予防事業、健康相談事業、療養者訪問指導事業、健康づくり啓発普及事業、精神保健福祉事業、精神障害者ホームヘルパー派遣事業、精神障害者短期入所事業、精神障害者通所作業所等補助事業、保健師家庭訪問事業、ねずみ・衛生害虫駆除事業

【住民生活】
集団資源回収運動事業、生ごみ処理容器普及事業、合併処理浄化槽設置補助事業、環境美化条例(廃止)、環境教育・啓発事業、自主防災組織育成事業、防災気象情報システム整備事業、防災情報整備事業、防災行政無線整備事業、災害時情報システム整備事業、災害時備蓄対策事業、災害見舞金支給事業、消防局の体制、消防団の体制、消防緊急通信指令システムの状況、住宅防火診断事業、高齢者家庭等の防火指導事業、チャイルドシート普及事業(廃止)、交通違反等交通事故共済加入金助成事業、廃止路線代替バス運行補助事業、コミュニティ活動推進事業、集会所建設費補助事業、集会所用地取得資金利子補給等補助事業、自治会への事務委託の状況、地域活動等障害者見舞金支給事業、消費者情報提供事業、消費生活相談事業、広報事業、行政懇談会開催事業、動く行政教室開催事業、行政出張講座開催事業、市町村長への提言・要望事業、行政モニター設置事業、行政世論調査事業、行政評価委員会設置事業、住民相談事業、男女共同参画推進事業

【教育・文化】
幼稚園園児奨励事業、私立幼稚園父母負担軽減補助事業、就学奨励補助事業、通学区域の状況、自転車通学者ヘルメット支給事業、教育相談事業、私立高等学校学費助成事業、青少年育成員設置事業、地区スポーツ振興会支援事業、スポーツの全国大会等出場者激励金支給事業、美術展覧会開催事業、文芸誌発刊事業、国際交流施設運営事業

【産業】
産業活性化研究開発支援事業、商店街環境整備事業、乳幼児健康診査事業、妊産婦・新生児家庭訪問事業、育児見守り相談事業、歯科保健事業、予防接種事業、骨粗しょう症予防事業、健康相談事業、療養者訪問指導事業、健康づくり啓発普及事業、精神保健福祉事業、精神障害者ホームヘルパー派遣事業、精神障害者短期入所事業、精神障害者通所作業所等補助事業、保健師家庭訪問事業、ねずみ・衛生害虫駆除事業

10月23日 新潟県 中越地震

■巻町の状況
10月23日夕、新潟県中越地方を中心に起こった「新潟県中越地震」。発生時には巻町でも震度5弱を観測し、大きな揺れがありました。

地震発生後、町では直ちに田辺町長を長とする「地震対策本部」を役場に設置し、消防団、消防署、町職員などによる町内の被害状況調査を行いました。町内巡回や各区長等への聞き取りを行った結果、とりあえず大きな被害はない状況でしたが、余震も多く発生していたため、ふれあい福祉センターなどに一時避難し夜を明かした町民も13人いらっしゃいました。



地震発生後、町では地震対策本部を役場に設置。職員などにより巻町の被害状況を調査した。

業、乳幼児健康診査事業、妊産婦・新生児家庭訪問事業、育児見守り相談事業、歯科保健事業、予防接種事業、骨粗しょう症予防事業、健康相談事業、療養者訪問指導事業、健康づくり啓発普及事業、精神保健福祉事業、精神障害者ホームヘルパー派遣事業、精神障害者短期入所事業、精神障害者通所作業所等補助事業、保健師家庭訪問事業、ねずみ・衛生害虫駆除事業

【住民生活】
集団資源回収運動事業、生ごみ処理容器普及事業、合併処理浄化槽設置補助事業、環境美化条例(廃止)、環境教育・啓発事業、自主防災組織育成事業、防災気象情報システム整備事業、防災情報整備事業、防災行政無線整備事業、災害時情報システム整備事業、災害時備蓄対策事業、災害見舞金支給事業、消防局の体制、消防団の体制、消防緊急通信指令システムの状況、住宅防火診断事業、高齢者家庭等の防火指導事業、チャイルドシート普及事業(廃止)、交通違反等交通事故共済加入金助成事業、廃止路線代替バス運行補助事業、コミュニティ活動推進事業、集会所建設費補助事業、集会所用地取得資金利子補給等補助事業、自治会への事務委託の状況、地域活動等障害者見舞金支給事業、消費者情報提供事業、消費生活相談事業、広報事業、行政懇談会開催事業、動く行政教室開催事業、行政出張講座開催事業、市町村長への提言・要望事業、行政モニター設置事業、行政世論調査事業、行政評価委員会設置事業、住民相談事業、男女共同参画推進事業

【教育・文化】
幼稚園園児奨励事業、私立幼稚園父母負担軽減補助事業、就学奨励補助事業、通学区域の状況、自転車通学者ヘルメット支給事業、教育相談事業、私立高等学校学費助成事業、青少年育成員設置事業、地区スポーツ振興会支援事業、スポーツの全国大会等出場者激励金支給事業、美術展覧会開催事業、文芸誌発刊事業、国際交流施設運営事業

【産業】
産業活性化研究開発支援事業、商店街環境整備事業、乳幼児健康診査事業、妊産婦・新生児家庭訪問事業、育児見守り相談事業、歯科保健事業、予防接種事業、骨粗しょう症予防事業、健康相談事業、療養者訪問指導事業、健康づくり啓発普及事業、精神保健福祉事業、精神障害者ホームヘルパー派遣事業、精神障害者短期入所事業、精神障害者通所作業所等補助事業、保健師家庭訪問事業、ねずみ・衛生害虫駆除事業

25日には、巻町役場と巻消防署の2か所を当面の避難所として指定。緊急の受け入れ態勢を整えました。

巻町における余震も一段落したと思われる27日午前、大きな余震(巻町では震度4)が起こり、町の地震対策本部では午後から職員を動員し、再び町内の被害調査を行いました。また、11月4日にも巻町で震度3の余震がありました(巻町の被害状況は「表1」のとおり)。

なお、巻・西川・潟東消防事務組合並びに巻町の被災地への支援状況は、「表2」のとおりです。このほか、地震に関する町内の情報は、ほかほかラジオ(FM84.9メガヘルツ)、巻町のホームページでお知らせしています。情報に十分留意してください。

【ボランティアの状況】
地震直後から、「ボランティアに行きたい」「町の体制はどうなっているのか」といった声を頂いています。しかし、現地の余震は治まらず、道路状況も悪く、現地ボランティアセンターや日本赤十字新潟県本部と協議をし、町として派遣は見合わせています(11月5日現在)。しかし、安全が確認されてから迅速に現地へ向かえるように、現在ボランティア希望者の受け付けを行っています。窓口は巻町社会福祉協議会です。また、義援金の受け付けも社会福祉協議会で行っています。物資は、現時点で必要とされるものが集まっていると、受付けを一時中断しています。

なお、居ても立ってもいられず、すでに個人や団体などでボランティア活動に参加されている方もいらっしゃると思いますが、活動される場合は現地ボランティアセンターと十分連絡をとり、安全第一に的確な行動をお願いします。

業費補助事業、商店街組織化事業費補助事業、商店街活性化事業費補助事業、商店街空き店舗等対策事業、中小企業向け融資事業、中小企業無担保無保証人融資事業、中小企業人材確保・時短促進補助資金融資事業、中小企業開業資金融資事業、中小企業経営支援融資事業、中小企業公害防止施設資金貸付事業、中小企業公害防止施設資金利子補給事業、工場用地取得助成事業、工場周辺環境整備促進助成事業、工場建設促進助成事業、工場設備近代化資金融資事業、中小企業信用保証料補助事業、雇用促進助成事業、障害者雇用促進資金貸付事業、市町村営農業土木事業、国庫補助金交付事業、農林水産部補助金交付事業、市町村営土地改良事業、農村排水等整備事業、市民農園等の状況

【都市整備】
まちづくり勉強会支援事業、都市景観形成推進事業、土地区画整理助成事業、建築確認申請事務等の状況、特定優良賃貸住宅供給促進事業、高齢者向け優良賃貸住宅供給促進事業、市町村道認定事業、私道整備費助成事業、放置自転車対策事業、生垣設置等助成事業、緑化活動補助事業、広場等整備事業、水道工事検査手数料・加入金の状況、私道公共下水道設置事業、排水設備設置資金融資事業、水洗便所改造成果事業、雨水流抑制設備設置助成事業、排水路改良工事等助成事業、入札制度の状況

【保健福祉】
放課後児童健全育成事業、高齢者配食サービス事業、生きがいデイサービス事業、敬老事業

【教育・文化】
学校給食事業、各種スポーツ大会の状況

【産業】
観光イベントの状況

2 巻町独自の施策を合併後も継続するとして事務事業(8項目)

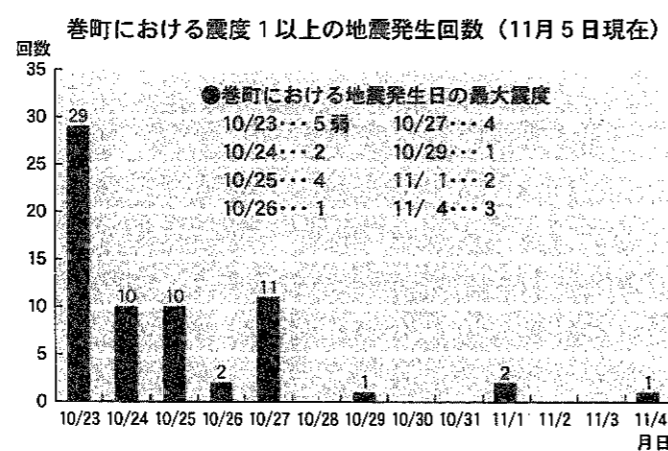


表1 巻町の被害状況(11月5日現在)

区分	被害の内容	件数
道路等	・小規模な亀裂・陥没・決壊等	4
	・東西中学校の浄化槽のパイプ破損	2
	・学校給食共同調理場の排気ダクト一部破損	1
	・巻北小学校の教室天張りに亀裂	2
	・巻北小学校体育館の電灯カバー外れ	2
施設等	・消防小屋の微傾斜	1
	・砂利道のマンホール周りの土が陥没	1
	・酒販店の電灯破損	1
	・玄関に亀裂	1
	・ブロック塀・石塀等の落下、亀裂等	5
住宅等	・水道給水装置破裂	1
	・家屋の微傾斜	1

表2 巻町等の職員派遣状況(11月5日現在)

月日	業務内容	派遣先	人数	担当部署・職等
10月23日~27日	救急応援出動	小千谷市	延12人	巻・西川・潟東消防事務組合
10月28日~11月1日	給水車による給水	長岡市	延10人	上下水道課
10月30日	被災建築物応急危険度判定	長岡市	1人	被災建築物応急危険度判定士
11月4日~5日	避難所運営補助(高齢者の心の相談)	長岡市	延6人	保健師

●地震関連の問合せ 巻町「新潟県中越地震」対策本部(生活環境課内) ☎72-3131
●ボランティア・義援金の問合せ 巻町社会福祉協議会 ☎73-3356

【都市整備】
市町村道除雪事業

3 巻町の制度を合併後「一定期間」経過措置を設けることとした事務事業(36項目)

【保健福祉】
保育料の状況、高齢者紙おむつ支給事業、寝たきり老人寝具乾燥事業、在宅寝たきり老人等介護手当支給事業、国民健康保険料率・納期等の状況、国民健康保険給付事業、介護保険料・納期等の状況、健康診査・がん検診事業、健康教育事業、機能訓練事業、高齢者健康づくり事業、精神障害者医療費助成事業、難病対策事業、救急医療の体制

【住民生活】
家庭系ごみ収集及び処理事業、拠点回収事業、し尿収集事業、防犯灯設置等助成事業

【教育・文化】
特殊学級介助員配置事業、小・中学校遠征費補助事業、児童・生徒の生活習慣病予防対策事業、奨学金事業、公民館の状況、図書館の状況、学校開校事業

【産業】
認定農業者の育成・確保事業、農業機械・施設等導入に対する国県補助事業への独自上乗せ補助事業、農業機械・施設等導入に対する市町村独自補助事業、農業金融対策事業、水田農業経営確立対策事業、家畜防疫対策事業

【都市整備】
市町村管住宅の状況、側溝清掃補助事業、水道料金の状況、下水道事業受益者負担金の状況、下水道使用料金の状況

考えてみませんか？ 私たちの「税」について

11月1日～17日は、「税を考える週間」です。「税を考える週間」は、昭和49年に「税を知る週間」としてスタートし、今年、その名称を変更したものです。この週間をきっかけに、私たちの問題として税について考えてみませんか。

◆「知る」から「考える」へ

現在、大きな構造変化の時を迎えている日本の経済社会。国・地方の財政は厳しい状況にあり、少子・高齢社会はますます進展することが予想されています。今後、社会を支える重要な基盤である税が果たす役割は、より重要になっていくでしょう。

このようななか、私たち一人ひとりも単に税を「知る」だけでなく、より能動的にその意義や役割などを「考え」ていく必要があります。

◆これからの税について考えるために

税金とは
健康やかで安全な日常生活を営むうえで不可欠である警察・消防、教育、福祉などの公共サービスや、道路、公園、ごみ処理施設などの公共施設。行政活動を通じて提供されるこれらのサービスなどは、「消費税」「所得税」「住民税」など、各種の「税金」によって賄われています。

歳入に占める税の割合 国は約5割、巻町は約3割

国の歳入（一般会計）は、私たちの納めた税金や国債の発行により調達した資金（公債金）からなります。平成16年度の歳入のうち、税金は50.8%であり、44.6%は公債金に依存している状態です。このように日本の財政

状況は主要先進国の中でも極めて厳しい状況にあると言えます。

一方、巻町の平成16年度の歳入（一般会計）を見てみると、歳入総額90億3,300万円のうち、町税は30.1%を占める27億1,674万円となっています。

国の歳出の約2割は社会保障関係費
国の歳出（一般会計）では、社会保障関係費（24.1%）が最も大きな割合を占めています。今後、少子・高齢化による医療費や年金の給付の増加に伴い、社会保障関係費も増加していくことが予想されます。ほかには主に、国債費、地方交付税交付金などに充てられています。

◆少子・高齢化とこれからの税

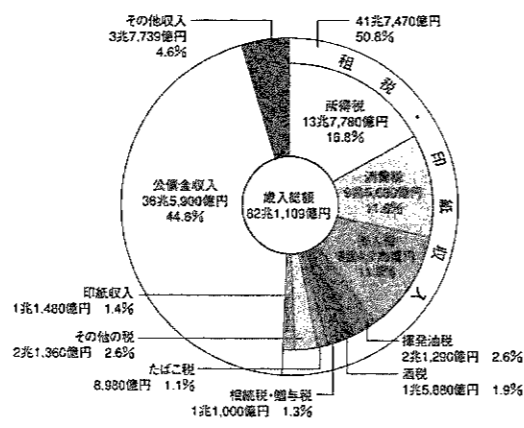
日本では、人口が2006年をピークに長期減少に転じる、「人口減少社会」を迎えます。同時に、人口に占める高齢者（65歳以上）と勤労者（20歳以上64歳以下）の割合は、1980年に1人対6.6人であったものが、2000年には1人対3.6人、2040年には1人対1.6人になり、今世紀半ばには、国民3人に1人が65歳以上の高齢者となる「超高齢社会」の到来が予想されています。このような人口構造の大幅な変化は、わが国の経済社会に多大な影響を及ぼします。私たちが、どのような公的サービス

の水準を求め、それに対する税の負担水準を選択するかによって、「税の規模」が決まります。では、財源となる税を、だが、どの程度、どのようにして負担していくべきなのでしょうか。

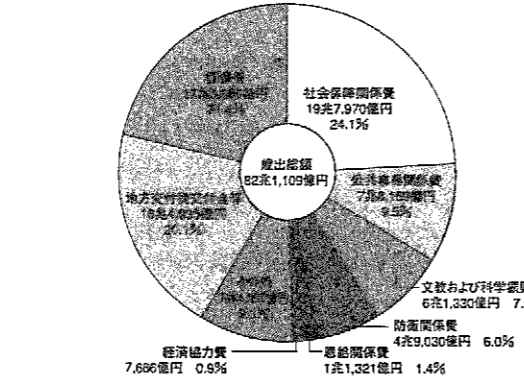
少子・高齢

社会といった経済社会の構造変化に対応するためには、私たちが、税の果たす役割を理解し、税のあり方について真剣に考えていく必要があるのです。

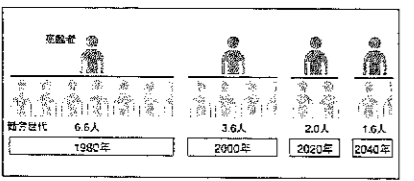
国の一般会計歳入額内訳(平成16年度当初予算)



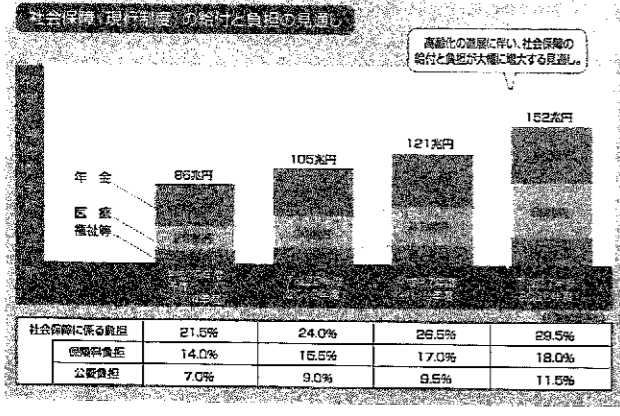
国の一般会計歳出額内訳(平成16年度当初予算)



20～64歳人口の65歳以上人口に対する比率

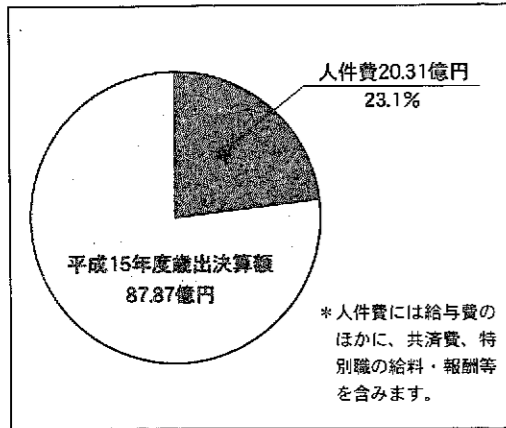


※2020年以降は国立社会保障・人口問題研究所の推計。(2002年1月)



町職員の 給与などを公表します。

■歳出額に占める人件費の割合（一般会計決算）



■職員給与費の状況（一般会計予算） *職員手当には、退職手当を含みません

区分	職員数	給与				一人当たり 給与費
		給料	職員手当	期末・勤続手当	計	
16年度	252人	9億7,098万円	1億3,337万円	3億8,014万円	14億8,449万円	589万円

■職員の平均給料月額と平均年齢の状況（16.4.1現在）

区分	一般行政職		技能労務職	
	平均給料月額	平均年齢	平均給料月額	平均年齢
巻町	333,354円	43.3歳	293,282円	46.3歳
新潟県	360,114円	42.8歳	339,436円	45.8歳

■職員手当の状況（16.4.1現在）

区分	巻町		国
	期末手当	勤続手当	
期末手当	6月期 1.40月分	0.70月分	同じ
勤続手当	12月期 1.60月分	0.70月分	同じ
計	3.00月分	1.40月分	
扶養手当 (月額)	配偶者	13,500円	同じ
	配偶者以外2人目まで	各6,000円	
	3人目以降	各5,000円	
	特定期間の子(15歳~22歳)	5,000円加算	
扶養手当 (月額)	借家 月額12,000円以上の家賃を支払っている職員に、その額に応じて最高27,000円まで支給	同じ	
	持ち家 新築・購入後5年間2,500円		
通勤手当 (月額)	電車・バス等利用者 負担している運賃額に応じて最高55,000円まで支給	同じ	
	自動車等の利用者 片道の通勤距離に応じて2,000円(2km以上5km未満の場合)から最高24,500円(60km以上の場合)まで支給		
退職手当	自己都合	同じ	
	勤続20年		21.0月分
	勤続25年		33.75月分
	勤続35年		47.5月分
最高限度額	60.0月分	60.99月分	
その他、定年前早期退職加算(定年までの残年数1年につき2%、最高20%)、退職時特別昇給(勤続の場合は最高2号給・定年1号給)があります。			

*その他、管理職手当、寒冷地手当、時間外勤務手当等が必要に応じて支給されます。

■職員の初任給の状況（16.4.1現在）

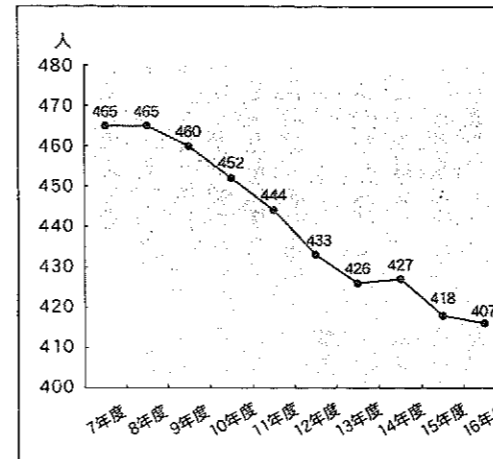
区分	決定初任給	採用2年経過 給料額
一般行政職	大学卒	170,700円
	高校卒	138,800円
技能労務職	高校卒	145,500円

■職員の定員の状況（各年4.1現在）

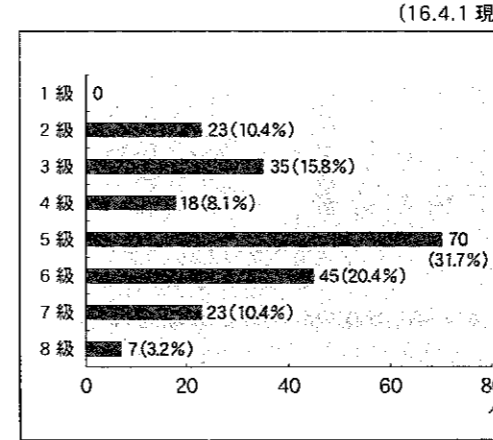
区分	職員数	対前年度増減数	
		15年度	16年度
一般会計	議会	4	4
	総務	43	42
	税務	14	14
	民生	77	76
	衛生	16	16
	農林水産	19	18
	商工	5	5
	土木	21	21
	教育	44	44
	その他	14	14
一般会計計	257	254	
特別会計	病院	147	139
	水道	11	11
特別会計計	水道	11	11
	下水道	3	3
特別会計計	161	153	
合計	418	407	

●問合せ 総務課 人事係 ☎72-3131 (内線212)

■職員数の推移（一般会計+特別会計）



■一般会計級別職員数の状況（行政職）（16.4.1現在）



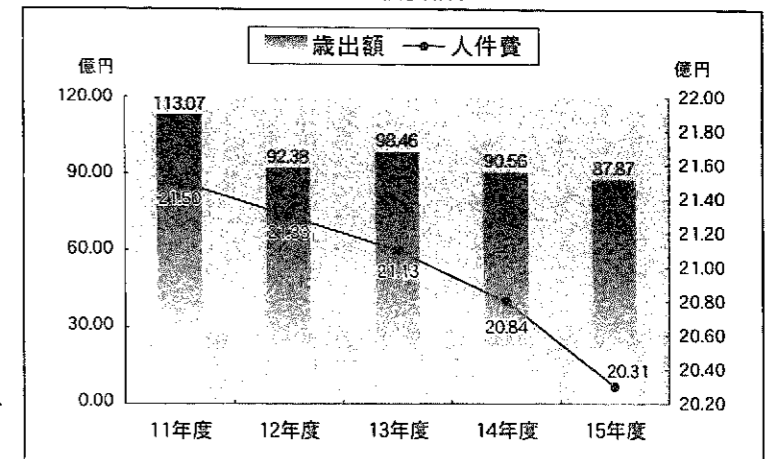
公務員の給与は、こうして決まる。～6年振りに前年水準並み～

■給与決定のしくみ

公務員は、法律により争議権や団体交渉権などの労働基本権が制約されていて、民間企業の従業員のように労使協定によって給与を決定できません。その代償措置として、国家公務員に対しては人事院が、地方公務員(都道府県・政令指定都市等)に対しては都道府県等の人事委員会が給与勧告を行い、公務員の給与水準を決定しています。この勧告は、民間企業の従業員の給与水準に合わせる(民間準拠)を基本としていて、毎年民間の給与水準を調査・比較して行われています。巻町の場合、町に人事委員会が設置されていないため、町職員の給与については、国の人事院勧告や新潟県人事委員会の勧告を参考に、職員の給与を決定しています。巻町職員と国家公務員をラスパイレースで比較すると、国家公務員を100とした場合、巻町職員の給与水準は約96となっています。

*ラスパイレース比較・・・単純な平均給与月額による比較ではなく、仕事の種類・役職段階・学歴・年齢などを同じくする者同士を比較し、その較差を総合する方式

■歳出額と人件費の推移（一般会計）



■特別職の報酬等の状況（16.4.1現在）

区分	給料・報酬月額	期末手当支給割合
町長	720,000円	6月期 1.60月分 12月期 1.70月分
助役(欠員)	589,000円	
収入役(欠員)	524,000円	計 3.30月分
教育長	509,000円	
議長	311,000円	
副議長	257,000円	
議員	234,000円	

*特別職の給料・報酬月額は、町内の各界代表者、学識経験者などで構成する特別職報酬等審議会の答申を受けて条例で定められています。

■給与の級別に対する代表的な職名

●1級=主事補 ●2級=主事 ●3級=主事 ●4級=主査
●5級=係長・主査 ●6級=課長補佐・参事 ●7級=課長・主幹・課長補佐 ●8級=課長

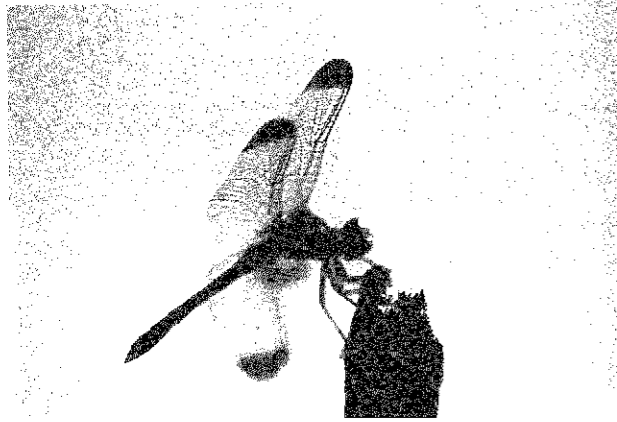
■近年の給与勧告の骨子

●平成13年度～平均年間給与、3年連続の減少(▲1.6万円(▲0.2%))
①期末・勤続手当(ボーナス)の引き下げ(▲0.05%)②俸給表の改定を行わず、官民給与の較差に見合った年額相当額を暫定的な一時金(国3,756円・巻町2,580円)として支給
●平成14年度～平均年間給与は4年連続の減少(▲15万円(▲2.3%))
①官民給与の逆較差(▲2.03%)を是正するため、給与勧告制度創設以来の月例給与引き下げ改定～俸給表の引き下げ改定及び配偶者に係る扶養手当の引き下げにより措置②期末・勤続手当(ボーナス)の引き下げ(▲0.05月分)③3月期のボーナスを廃止し6月期と12月期に再配分。併せて、期末手当と勤続手当の割合を改定
●平成15年度～年間平均給与は5年連続の減少(▲16.3万円(▲2.6%))
①官民給与の逆較差(▲1.07%)を是正するため、2年連続で月例給与の引き下げ改定②期末・勤続手当(ボーナス)の引き下げ(▲0.25月分)③通勤手当の6か月定期券等の価額による一括支給への変更④4月から改定実施の日の前日までの期間に係る官民較差相当分を解消するため、4月の給与に較差率を乗じて得た額を基本として、12月期の期末手当で調整
●平成16年度～月例給与、ボーナスとも水準改定なし
①官民給与の較差(0.01%)が極めて小さく、月例給与の改定を見送り
②期末・勤続手当(ボーナス)は民間の支給割合と均衡
③寒冷地手当の支給地域、支給額、支給方法を抜本的に見直し

【資料:人事院】

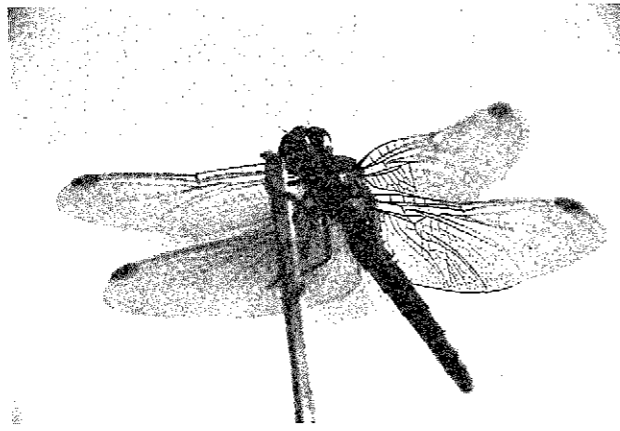
角田山物語 ⑤

文/長島義介 (新潟青陵大学教授)



ノシメトンボ
翅の先端が黒い。家の近くに多くいる。

アキアカネ
秋になると赤く色づく。人家では少ない。



あかとんぼ
赤蜻蛉 アキアカネ

私は高校の教師時代、組合活動で国旗問題に遭遇し困惑しました。その時、私の頭に突然ひらめいたのは日の丸が国旗として良くなければ、我が国は古くは「秋津島」と呼ばれていたのだから、秋津はトンボのことだから、左すみに翅を広げたトンボの絵を描きトンボの目玉を都道府県の数だけならべて描けば良いと考えました。この図案は出さずじまいに終わりましたが、いつか作ってみたい国旗の図案なのです。

それからある年、初夏のトンボと秋のトンボの大移動にぶつかりました。年月がはつきりしないのは私が脳梗塞になる前の事だったからです。何冊もある観察ノートをめくって見たのですが、ついに記録を見つけないことができませんでした。私が研究室に行くために海岸道路を走っているときでした。赤トンボが自動車にぶつかってきました。その数はとても数えることができませぬ。雪が降っているような感じでした。海のほうから新潟市に向かって飛んでいました。フロントガラスにコッソ、コッソとぶつかってき

ます。私は思わず南無阿弥陀仏を唱えながら車を走らせました。

この大群は渡りという現象で、初夏にトンボが高山へ避暑に行く時の群飛で、秋は里へ降りてくる大移動の時期で皆つるんでいきます。それにしても、このトンボの大群はどこで生まれ、なぜ同じ方向へ飛ぶことができるのか不思議でなりません。

私たち日本人が秋になると赤トンボの歌をうたうのは、三木露風の詩と山田耕作の曲が相まって「赤蜻蛉の歌」の名曲が生まれたからだと思っています。この三木露風の詩は、北海道函館のトラピスト修道院の庭で見た一匹のトンボを見て故郷を思い出してつくったのだそうです。曲は、山田耕作先生の五音階を用いた素晴らしい曲です。私たちがこの歌ゆえに故郷の秋を思い出して、赤トンボの事を懐かしく思い出すのに違いありません。

ところで赤トンボという名のトンボは正式にはおりません。赤トンボが何という種類のトンボかという事がトンボ研究者の間で話題になりました。

た。三木露風の生まれたのは兵庫龍野市だから播磨平野に生息する赤トンボのはずだ。そこには15種類の赤トンボがいるので、夕焼け空のところに飛ぶのは何トンボかと考えた結果、ウスバキトンボしかないということになりました。「トンボ王国へようこそ」(トンボ社)。

赤トンボのなかまは主に昼間活動し、午後2時を過ぎると活動するのはごくまれであると云われています。この話に興味を抱いた私はトンボを注意して観察していますと、平成9年(1997)10月24日午後4時40分、夕日が水平線に沈む夕焼け空の中に赤トンボ(アキアカネ)が多数群飛していました。観察した場所は岩室村間瀬の金山で、谷間の出口に位置する田之浦海岸で夕日に翅がキラキラ輝き、ダイヤモンドダストの様に美しい光景でした。そして、こ



平成17年度

町立・私立保育園 園児を募集します。

受付期間
11月11日
11月22日

● 保育申込みのできる方
次のような状態で、保護者や家族などで保育できない方
● 日中、仕事をしている
● 妊娠中または出産後間がない
● 病気や心身障害
● 火災・風水害などの復旧にあたり

● 新規申込み方法
新たに保育を希望する方は、「申込書」に必要事項を記入の上、保育を希望する保育園にご提出ください。その際、簡単な面接を行いますので、お子様連れでお越しください。
申込書や各種用紙は、各保育園・町民福祉課に備えてあります。

● 入園の予定時期
来月2月の予定です。

● 入園相談・保育園見学
初めて保育を希望される方を対象に、「入園相談」や「保育園見学」を行っています。お気軽にご相談ください。来園される場合は、事前に各保育園へご連絡をお願いします。

● 問合せ
各保育園(下記)
町民福祉課 社会福祉係
☎7231331

- 各保育園の保育内容**
- 町立保育園
(巻・つくし・すわ・漆山東・漆山西・かきの実・松野尾・七浦)
● よく遊べる子ども
● 明るく元気な子ども
● 思いやりのある子ども
● 自分で考えて行動できる子ども
 - 私立竹野町保育園
● 命を大切に
● リズム感と集中力のある子ども
● 善悪の区別のできる子ども
● 礼儀正しい子ども
● 仲良く遊ぶ、思いやりのある子ども
 - 私立風の子保育園
● 太陽・土・水・自然(親しみ)(創造力を養う)、丈夫な身体をつくる
● じっくり取り組む
● 仲間と遊ぶことを知り、仲間のことを考えられる
 - 私立めぐみ保育園
● 明るく健康な子ども
● 思いやりの心をもつ子ども
● 考える子ども

●平成17年度 町立・私立保育園の保育内容

公私立	保育園名	所在地	電話番号	定員	入園月齢	保育時間			園児保育	乳児保育	一時保育
						早朝	通常	延長			
町立	巻保育園	8区	72-3356	90人	おおむね14か月から			平日は「各保育園」で実施、土曜日は「すわ保育園」で3園合同で実施	●		
	つくし保育園	3区	72-3990	100人							
	すわ保育園	10区	72-7697	90人	3か月から				●		
	漆山東保育園	漆山40丁	76-2315	90人		7:30~	平日 8:30~16:30 土曜日 8:30~12:00	平日 19:00 土曜日 18:00			
	漆山西保育園	並岡	72-8142	90人							
	かきの実保育園	仁箇	72-0770	60人	おおむね14か月から			平日・土曜日とも「かきの実保育園」で3園合同で実施			
	松野尾保育園	松野尾浦組	72-3548	90人							
私立	七浦保育園	越前浜	77-2002	45人							
	竹野町保育園	竹野町	72-3001	100人			平日 8:00~17:00 土曜日 8:00~12:30	平日・土曜日 19:30	●	●	
	風の子保育園	12区	72-8545	120人	産休明けから	7:00~	平日 8:00~18:00 土曜日 8:00~12:30	平日 19:30 土曜日 18:00	●	●	
	めぐみ保育園	3区	72-7138	90人			平日 8:00~17:00 土曜日 8:00~12:30	平日 19:30 土曜日 18:00	●	●	

*保育園、年齢によっては、在園児ですでに定員となっている場合があります。空き状況等、詳しくは各保育園に問合せください。

「お風呂」がなく一日の仕事を終え、帰って帰宅した時、あったかいお風呂が待っていたらこれは幸せだと言えるでしょう。一日の疲れをいやし、体も心もゆつたりとできる入浴は最高のリラックスタイムではないだろうか。寒さが募るこれからの時期、ゆつくり、のんびりとお風呂を楽しみたい。

毎日当然のように入っているお風呂。お風呂はただ「体を洗う場所」以外の何ものでもない。だが、ここ数年、もっと快適な「くつろぎの場所」としてクロージアップされてきている。お風呂に入る事で、仕事の疲れやストレスを解消したり、体調をチェックしたりと、心身ともに健康であるためのもとも大切な場所になっている。近ごろではお風呂と言うよりは、あたかもリビングルームのような感じさえある。いやしの空間のひとつとして、お風呂にもそんなこだわりを求めている人が増えてきたのかもしれない。何かと慌ただしい毎日、誰もがいやされ、くつろぎたいと願っているのだろう。お風呂が私たちにたらす健康効果は、素晴らしいものがある。体調のトラブルはお風呂で改善する事ができる。温泉療法が体にいいのはよく知られているが、気軽に出来る事はできない。それに今時の温泉は、なんだかあやしい。でも、わざわざ温泉に行かなくても入浴の知識を少し身につければ、自宅のお風呂で湯治ができるのだ。体に最もいい効果を上げるポイントとは、「お湯の温度」だそう。温度は38〜40度位のぬるめにして、じっくりつかると。疲労回復になり、体も休まる。そしてもうひとつのポイントが、「お湯の量」。子どものころは、肩までつかうようによく言われたが、今注目されているのは「半身浴」。心臓に負担をかけにくく、年配の方や幼児にも適している入浴法である。肩や胸はお湯につかっているだけで、かえって風邪をひきそうだと思う。血行が良くなり、血管が鍛えられる。夏なら冷水シャワーをさつと浴びるのもいい方法だ。他にも、お風呂の健康効果を得る方法はいくつかあるが、大切なのはゆっくり時間をかけて体をいやす事。明日に疲れを残さないように気をつけたい。

お風呂でリラックスタイムを

もつと楽しく演出してくれるグッズもたくさんある。お店には目移りするくらいの商品が並んでいる。いろいろ試してバスルームの環境に趣向をこらしてみるのがいい。電気を消してアロマキャンドルを灯せば、目が休まり、心のヒーリングになる。お風呂用のCDで好きな曲をかける事もできる。石けん箱やシャンプーボトルなどの小物にもこだわるとおもしろい。そして、さすが季節感を大切にしている日本、お湯にもきちんと「匂」がある。夏の香りのする菖蒲湯、これからは柚子やみかんの湯、いずれもポカポカと温まり、湯冷めしにくい。日本古来の季節感を取り入れた自然の効能が豊かな入浴方法である。日本人は、もともとお風呂好きな民族だから今の新しいバススタイルを生活の中に取り入れれば、健康で生き生きとした毎日を送られると思う。たかがお風呂、されどお風呂、お風呂のパワーには感心させられる。毎日のバスタイム、体も心も温まって元気になって、本当の意味での健康を実感したい。

●太田美佳（広報まき編集委員）



お風呂のチカラ

おしゃべり 時記 霜月 その一

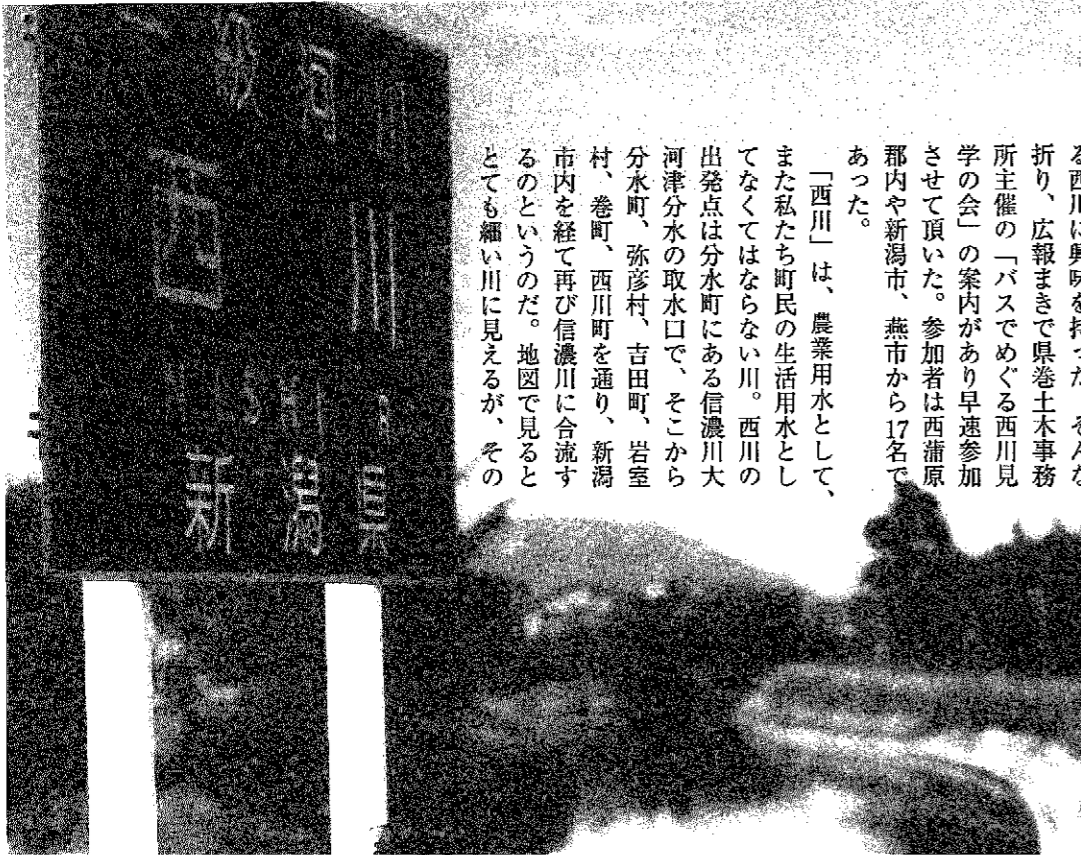
「昔、おじいちゃんが子どもだったころ、よく西川を泳いで、遊んだもんだ」

農業用水として、生活用水として、なくてはならない川

「西川」を知る

10月16日、秋晴れの土曜日。巻町に引越してきたばかりの私は、義父から「昔、子どものころは、この川で泳いでいたんだよ」と聞き、初めて巻町を流れる西川に興味を持った。そんな折、広報まきで県巻土木事務所主催の「バスでめぐる西川見学の会」の案内があり早速参加させて頂いた。参加者は西蒲原郡内や新潟市、燕市から17名であった。

「西川」は、農業用水として、また私たち市民の生活用水としてなくてはならない川。西川の出発点は分水町にある信濃川大河津分水の取水口で、そこから分水町、弥彦村、吉田町、岩室村、巻町、西川町を通り、新潟市内を経て再び信濃川に合流するのだという。地図で見るととても細い川に見えるが、その



距離は長く約45kmもあり、西蒲原の殆どの町や村を通過しているとても貴重な一級河川なのであった。飲み水としてはもちろん、流域の1万1千ヘクタールの田んぼを枯渇させないという、たいへん重要な役割を果たしている川だということはこの見学会に参加して初めて学ぶことができた。

語り手として、信濃川大河津資料館の五百川清館長をはじめ西蒲土地改良区や巻土木事務所職員の皆さんが西川の背景に流れる歴史を紐とぎながら、わかりやすく説明してくださいました。揚水機場や舟での運送が盛んだったころの舟着跡などを見学、西川に捨てられたごみなどが網に集まっている様子も見ることができた。巻町に来て間もない私にも、西川を通して西蒲原一帯を育んできた歴史や風土、治水事業についてまでも学び、西川を巻町の生命の水の源と感じることができた。



「心と西川の風景」吉田町橋畔楼付近

吉田町で見た家屋が川と一体となった風景は、私たちをとて優しい気持ちにしてくれた。また普段は車で何気なく通り過ぎていた内野で、新川という別の川の上を西川の水が流れて信濃川へと流れていくのを見学した。その様子はとてもダイナミックであり、西川の働き的重要性を実感することができた。五百川館長のお話の中で、「環境は水から」という言葉がとても深く響いてきた。ゴミのない川はもちろん、有害なものからも川の水を守らなければならぬことを改めて感じたのであった。

皆さんも是非一度、お子さん連れやご家族などでゆっくりと西川に沿って散策されてみてはいかがでしょうか。

●レポート・写真 澤菜加奈（広報まき編集委員）

西川の歴史

西川の歴史は江戸時代にまでさかのぼり、信濃川の支流・派川である西川や中ノ口流域には湯やそこに流れ込む小さな川がいくつもあり、常に農民たちは「こもろ水」（塩水）に悩まされてきた。問題の解決策は、確実に排水すること。そのために西川の底に樋管（底樋）を埋め、堀を造って三濁（釜濁・田濁・大濁）を開拓し、遂道（トンネル）を建設して矢川の排水をするなどして土地改良を推し進めていった。これによって多くの新しい耕地や集落が形成され、農民たちの不安は解消して豊かな大地が育てられてきたのだ。明治37年西川取水口設置。その後、大正、昭和、平成にわたって補修・改築工事などを行う。現在の西蒲原地域には排水路が1300km、排水機場が71か所もあり、現在の暮らしや農業を成り立たせる上で重要な役割を果たしている。



説明に耳を傾ける参加者 中央は信濃川大河津資料館の五百川清館長

西年貢割付之事

越後国蒲原郡

角海村

一 高三拾九石式斗

此取拾壹石式斗八升

此取

三拾六石八斗

拾式石八斗 角海浜村分免九

内

式拾四石 ツ六分

ひかり分免八ツ

宝永二酉(宝永二乙酉：1705)年家数式百四十三軒 此坪数四千九百八坪、壹坪二付 米上八合四勺壹才余宛年々出し来り候処、海欠山脱 其上困窮居下、并竈数相減、(後略)

(角海浜区有文書 巻町郷土資料館蔵)とあり、課税対象は角海浜とひかりに分別されている。ひかりと呼称されている一団は、能登からの移住者たちの末裔との見解もある。

角海浜は、縄文時代の所産と考えられる石鏃や石匙未成品、古墳時代から平安時代の期間に焼成されたであろう土師器、そして、いわゆる※六古窯をもって中世の地域窯を代表させる見解に全国的再検討を迫っている珠洲窯などの中世地方窯の製品、また、江戸時代の陶磁器などの存在が認められる。さらに、近現代の陶磁器類もみられる。ただ、弥生時代を象徴するような古考古時代の遺跡が存在する蓋然性は高いと考えるのが至当であろう。すなわち、考古学研究の視点から論考すれば、角海浜は原始古代から近現代まで、人間という生物が息を継続した事実を、文献史学研究の視点では補足不可能な空白的な事象を補填する役割を担っていると考えられる。考古学は、文献史料では捕捉できない古代・中世の人間の生命の営み(生産諸関係を)の実態を伝える点で、考古学的方法により歴史像の創出が可能と考えられる学術分野といえるであろう。

さて、角海浜は、戦国時代の天正18(1590)年2月17日の籠島総左衛門黒印状の諸役免除を認知る文中に「かくミ浦やすミの事」として初めて文字として出現する(城瀬寺文書)。また年貢割付では、

石川県鳳至郡諸岡村(現在の門前町)

の「諸岡村史」に掲載されている「直江家由緒書」によれば、慶長暦中二故深見村中欠落仕、越後国五ヶ浦ノ内、角美村二手次浄土真宗正念寺共二住ス、依之御国主ヨリ深見村跡御高御支配被仰付罷載、今ノ深見村ヲ被立居住ス」と記されている。

「諸岡村史」の深見村の項には、「古くは高六十五石、戸数七十五あったが、年々不漁のため、遂に村を捨てて越後へ移り、一時、村が途中で絶えたという。しかし、慶長二(1597)年に領主が諸役を免除して、吉田次郎左エ門に、先に逃散した村民を帰還させたという」。深見村帰還は六十八戸といわれている。

(以下次号)

●若月正光(広報まき編集委員)

「参考文獻」『地方史と考古学』甘粕 健編 1997
『柏書房(株)』
「巻町史」通史編上 1994 巻町

※常滑・越前・信楽・丹波・備前・瀬戸

角田山の「つつお」

「幻のキノコ料理」

昔、晩秋から初冬にかけて角田山塊の小低木や下草などの少ない、奇麗なマツ林に点々と群生するジサイゴケと俗称される小型のキノコがあった。傘の径1〜4cm、はじめ円錐形、のち開いて中高扁平。表面は湿っているとき赤褐色、乾くと淡黄土色。ヒタはやや疎らで、茎に産生し難生する。茎の高さ2〜5mm、径2〜6mm。色は傘と同色に近いが薄目である。茎が若干ねじれる傾向になる。

その昔、西蒲原地方では毎年、晩秋期に寺僧を招き先祖の供養を執り行い、僧侶と戸主と重立った親戚で会食するジサイ(持斎)という仏教行事が慣例化しており、食事は精進料理と定められていた。ジサイゴケは大根を擦りおろしたミソレ汁や大根糠の具として珍重された。このキノコの俗名名の由来である。学術名はフウセンタケ属のサザナミニセフウセンタケである可能性を指摘しておきたい。素朴な風味が懐かしいキノコである。

【参考文獻】『原色・キノコ全図』清水大 典著1967家の光協会「日本のきのこ」今関六也・大谷吉雄・本郷次雄編・著 1988(株山と溪谷社)

読書と教養



書物は普通の場合には、誰にでも結構なものだと片づけられているようだが、特別の場合を予想すると、この世において読書が出来なかつたら、人生はいかに悲しむべきものだろうと思う。

人は常に順調に生きていけるものではない。順調な立場にいる人にとつては心も明らかであり身体も健康であるために、書物を読まなくても心を満足させてくれる幾多のものがある。

宗教に親しむことが出来ない人をよくながめてみると、その人は必ずしも宗教に反対というのではないが、あまりにも心や身体の釣り合いがとれていない故に、宗教の有難さが分からないのだと認められることが多い。

読書についても同様なことがいえるのであって、金は儲かり、社会的地位もあり、家庭生活も順調で、一日の活動も甚だ快適、という場合には、書物を見ても、古人の精粕何の価値あるものぞと言いたくなるのである。

しかしながら人間生活は、常に春の野山を歩くような調子にはゆかないのであって、例えていうならば寒風吹きすさび、深い雪が降りこめるような寂しい時もあるに相違ない。容易に癒えぬ病の床にいる場合、心を慰める書物

がいかにその人にとつて大切なものであるか、私には察せられないのである。読書の楽しみは何といつても詠み終わったときの満足感であろう。何か自分が急に成長したような充実してゆく実感である。それが大切な書物であったり、極めて難解で非常に苦心をしたものであればあるほど、その実感は一入深いものがある。

「時間がなく中々書物も読めない」という言葉は、しばしば耳にするとこころであるが、いかに忙しい生活をして

いる人でも、その人の一日完全に無駄のない生活を送っているかということに相当疑問である。いかに多忙であっても、一日の中にくらかは無駄にしている時間というものが誰にでもあるものです。そこで問題になることは、この決められた二十四時間のうちから、いかにしてより多くの読書の時間を持つよう考慮するかということである。

福沢諭吉先生の教養に、「世の中で一番はじめなことは教養のないことである」よい教養だと思えます。できるだけ時間を大切に一日三十分でもよいから読書に心がけたいと思います。

●内山美雄(広報まき編集委員)



Q 郵便ポストが赤いのはどんな理由があるのか?

A 郵便ポストの色はほとんどが赤。これが決まったのは明治二十一年のことだ。

そもそもポストは江戸幕府がさまざまな意見を知るために設置した「目安箱」をモデルに作られた「書状集め箱」がルーツ。現在のような角柱のポストの出現は明治五年で、ヒントにしたのはイギリスのポストだとされる。

当初、色は黒だったのだが、これは評判がいまいち。その時代、現在のようになかったため、夜の帳が下りると黒いポストはどこにあるやらわからなかつたからだ。そこで明治二年に赤にカラーエンジがはかられ、好評を得たため、以後は赤が主流となったのである。

Q 郵便局以外で切手やハガキを売っていいお店は?

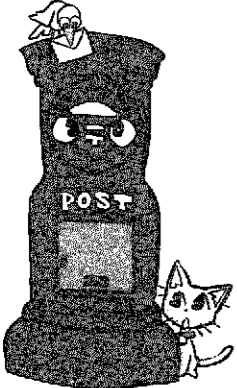
A いますぐ切手やハガキがほしいのに、郵便局が閉まっている。なんてときに助かるのがタバコ屋や文具店の赤い「キ」の看板だ。これは切手やハガキを売っているという印である。

この切手やハガキの販売許可条件は「ポストのそばにあるかどうか」だという。利用者の利便性を考えて、ポストの半径約五メートル以内で販売を希望する店に切手や印紙の委託販売を許可している。

しかし、郵便局で買ったも店で買ったも、切手の値段は同じ。店は儲からないんじゃないの?という疑問が湧いてくるが、売り上げ額に依じた手数料が店の儲けになるそう。

【参考】『さらさらこんなこと他人に聞けない 大疑問』KKベストセラーズ

●K&I(広報まき編集委員)

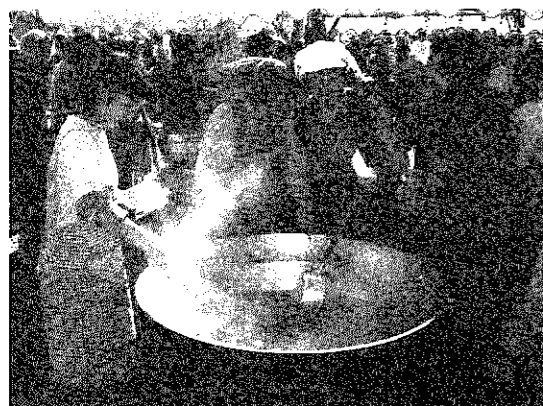


TOPICS まちの話題

「じよんのびの一日」
 10月20日、福寿温泉じよんのび館を会場に、町内の66歳以上の1人暮らしの方177人を招待して、毎年恒例の「じよんのびの一日」が開催されました。
 当日は、あいにくの雨でしたが、各地区からバスで到着するとまずは「じよんのび館」自慢の温泉につかり体はほかほか。
 また、今年から始まった全身マッサージ機、足つばマッサージ機の無料サービスやおなじみの出張散髪コーナーで、体も髪もさっぱりしてとてもいい気分。この後は、ボランティアの皆さんの温かいもてなしによるお楽しみみの給食サービス



温泉でさっぱりした後は、心のこもった給食サービス



無料で振る舞われた「豚汁」には長蛇の列

味覚の秋が到来
まき・大地の恵みフェア
 10月24日、上堰湯公園で毎年恒例（夏の秋の年2回）となった「まき・大地の恵みフェア」（同実行委員会主催）が行われ、巻町の秋の味覚をPRしました。
 今年は農業祭のイベントとして餅つき

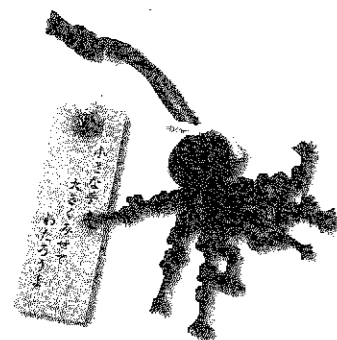
がありました。
 午後の部では、町内の芸達者による歌や踊りが披露され、拍手喝采の大盛況。心も体もまさに「じよんのびの一日」でした。
 ご協力を頂いた各種団体の皆さん、どうもありがとうございました。

巻警察署管内 交通安全パレード
 10月27日、巻警察署管内交通安全指導員連絡協議会が、管内7か町村を回り交通安全全を呼びかける交通安全パレードを行いました。
 当日は、男性指導員が管内7か町村をパレード、女性指導員が湯東村の3保育園を訪問しました。
 交通安全パレードでは、各町村役場に立ち寄り、交通安全指導員連絡協議会副会長が、「交通安全宣言」を読み上げ、安全で快

交通安全パレード



パレードの最後に立ち寄った巻町役場で、交通安全宣言を読み上げる交通安全指導員連絡協議会の佐藤副会長



「巻交通安全母の会」手作りのタコのマスコット。交通安全に気をつけてと町内の保育園に配られました。

適な交通社会を確立するため、関係機関、団体をはじめ道路交通の場に参加する全ての人々と協力し、7か町村の地域、家庭、職場において諸対策を推進すると誓いました。
 これからは、夕暮れも早くなり事故がおきやすい季節。車に乗る人も歩行者も、交通事故には十分注意しましょう。

運動しま専科 PART 2

前号までは、いろいろなスポーツの情報などを提供してきましたが、本号からPART2として、スポーツ団体を紹介していきます。
 ぜひ、皆さんも運動しま専科!

No.1 合気道巻道場

練習日 毎週火・金曜日 午後8時～9時30分
 練習場所 巻西中学校武道場
 会員数 15人
 代表者 五十嵐 光一

●団体PR：
 合気道巻道場は財団法人合気会（合気道本部道場）の公認道場で、昭和52年に設立し、巻町体育協会にも加盟している団体です。
 会員は15人ですが、通常7～10人程が毎週2回、巻西中学校武道場で稽古しています。
 会員数は少ないのですが、県下の道場では歴史ある道場です。黒帯（有段者）比率も高レベルです。現在は、指導者の時間の都合で少年部の入会はお断りしていますが、特にご希望の場合は、保護者も一緒に稽古することが条件となります。
 合気道は古流柔術（主に大東流合気柔術）を源流とする、現代武道です。
 スポーツ化することは好まず、試合も行いません。自分を高め練習することのみの修行です。性別年齢を問わず、自分に合った稽古ができます。ちなみに、当道場の最高年齢は70歳を超えています。気軽にまずは見学からお越しください。

●体育指導委員取材コメント
 取材当日は、写真の7人の会員の方が稽古していました。武道なので気合とか、かけ声などあるかと思っていましたが、静かに黙々と技の練習を行っていました。武道団体は、いかつい男の世界かと思っていましたが、若い女性の会員もいて楽しそうでした。そういえば由美かおるさんも合気道をしてたんですね。「本部道場で私の後輩が専属で教えたんだよ」と指導者の五十嵐さんが言っていました。
 さあ、皆さんも「合気道」やってみましょう!



No.2 巻ジュニア バレーボールクラブ

練習日 毎週火・木・金曜日 午後7時～9時30分
 練習場所 巻西中学校体育館
 会員数 21人
 代表者 岩波 聡

●団体PR：
 元気よく楽しくバレーボールをしています。一度、見に来てください。

●体育指導委員取材コメント
 礼儀正しい子どもたちが、岩波先生の厳しい指導と大きな声に、懸命に応えて練習していました。未来のバレーボール巻代表に、いや日本代表になるよう頑張れ！巻ジュニアバレーボール!



問合せ 生涯スポーツ課 ☎72-3131 (内線251)

新・増改築や取り壊しの届出をお忘れなく



固定資産税(土地・家屋)は、毎年1月1日を基準日として、その資産の所有者に課税されます。土地は登記簿(不)に、新・増改築家屋(居き・店舗・車庫・作業場など)は家屋調査により確認し、その価格をもとに税額が計算されます。

●家屋等の新・増改築の届出

新・増改築(小屋を含む)の工事完了後

資産税係へ連絡

資産税係による家屋調査

※既に家屋調査が完了している家屋については、届出不要です。

●取り壊し家屋の届出

登記のある家屋

法務局への滅失登記

資産税係へ滅失届出書提出

滅失届出書は資産税係にのみ提出(印鑑を持参してください)

※新・増改築等の家屋調査の際に取り壊しの確認をした家屋については、資産税係への届出は必要ありません。

問合せ 税務課 資産税係
72-3131(内線184・185)

平成17年度版「新農家暦」出版

「新農家暦」は、毎年1月1日を基準日として、その資産の所有者に課税されます。土地は登記簿(不)に、新・増改築家屋(居き・店舗・車庫・作業場など)は家屋調査により確認し、その価格をもとに税額が計算されます。

●新農家暦：350円

●農業日誌・ファミリー日誌

申込方法 11月25日(木)までに代金を添えて申込みください。

申込み・問合せ 農政課 農政係

72-3131(内線131)

●善町オリシナルカレンダー

善町自慢の色彩豊かな風景を6枚のカレンダーに綴りました。

購入を希望される方は、善町観光協会まで問合せください。

100部限定 1部1,000円で販売します。

問合せ 善町観光協会(商工観光課)

72-3131(内線272)

●農業用軽油引取税免状の交付申請についてお知らせ

善町事務所では、トラクター・コンバイン等の農業用機械に使用する軽油の免状の交付申請を次

のとおり受付いたしますので、忘れずに手続きを行ってください。

なお、使用者証が更新となる方や新規に使用者証の交付を希望される方は、手数料として400円の収入証紙が必要となります。

●農協等の販売店を通じて共同申請を行う場合

平成17年1月14日(金)まで

●個人で申請を行う場合

平成17年3月1日(火)～3月11日(金)まで

※不明な点は問合せください。

問合せ 善町事務所 課税課

72-0905

年末調整説明会を開催します

年末を迎え、給与支払い事業者の皆さんには、年末調整事務が重要になってきます。そこで左記により説明会を開催しますので参加をお願いします。

と き 11月17日(水)

午前9時30分(約2時間)

と ころ 善町文化会館

説明内容 スライド「平成16年度版サラリーマンの年末調整」

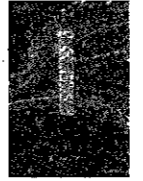
「平成16年度分法定調書の作成と提出の手引き」等を使用しての説明

問合せ 善町事務所

72-4191

善町公民館図書室

新刊図書のお知らせ



●南の島の恋の歌/Cocco

世界中のきれいなものを全部集めて、銀の髪でつなげて、人魚はうたをつくりました。海を越えて届くようにと願いを込めてうたいます。前作、南の島の星の砂もあわせてどうぞ。



●世にも奇妙な職業案内/ナンシー・リカ・シフ

殴られ屋、足のモデル、調香師...など聞き覚えのあるような言葉ですが、ゴルフボール・ダイバー、ミズ農場主、金歯リサイクラ、擬音師...となると、首をかしげる人もいるかもしれませんね。ここに出てくる職業は全て実話です。

【お願い】
貸出し期間は2週間です。返し忘れていた図書はありませんか? 次に読みたい人が待っています。
●問合せ 社会教育課(善町公民館)72-3329

全面通行止めの
お知らせ

町道936号線(五ヶ峠線...福井福寿観音堂下から五ヶ浜三叉路までの間は)、冬期間、倒木・落石などの危険のため全面通行止めとします。

期間 12月6日(月)～17年3月24日(木)

●問合せ 建設課 維持管理係 72-3131(内線262)

11月 町民生活カレンダー 16日～30日

16火	○文化会館・公民館休館日 ◆ママのなんでも相談 (実習) 午後1時～2時15分 (来所相談) 午後2時30分～3時30分 保健センター
17水	●介護保険相談 午前10時～午後5時 日ふれあい福祉センター
18木	●心配ごと相談 午前10時～午後1時 役場1階相談室 ★町立巻病院外来診療休診日
19金	献血(全血) 午前10時～正午 午後1時～3時30分 巻町役場
20土	★役場開庁
21日	○郷土資料館休館日 ▶休日救急当番医(18ページ参照)
22月	○郷土資料館休館日 ○得雲荘休館日
23火	○文化会館・公民館休館日 ▶休日救急当番医(18ページ参照)
24水	●介護保険相談 午前10時～午後5時 日ふれあい福祉センター 住民課窓口 時間延長(午後7時まで)
25木	●心配ごと相談 午前10時～午後1時 役場1階相談室 ◆2歳児歯科健診 午後1時20分集合 保健センター ★町立巻病院外来診療休診日
26金	◆もうすぐお誕生ひろば 午前9時30分集合 保健センター ◆3・4か月児健診 午後1時20分集合 保健センター
27土	★役場開庁
28日	○郷土資料館休館日 ▶休日救急当番医(18ページ参照)
29月	○郷土資料館休館日 ○得雲荘休館日 ◆離乳食相談会 午後1時20分集合 保健センター
30火	○文化会館・公民館休館日

赤ちゃんの健康のために 会場/保健センター 72-7100

2歳児歯科健診
対象 平成14年7月生まれの幼児
とき 11月25日(木) 午後1時20分集合
内容 歯科健診、歯磨き指導、身体計測、保健師の問診、栄養指導
持ち物 母子手帳

もうすぐお誕生ひろば
対象 平成15年12月生まれの乳児
とき 11月26日(金) 午前9時30分集合
内容 身体計測(希望者)、保健師の相談、親子遊び、離乳食の指導
持ち物 母子手帳

3・4か月児健診
対象 平成16年7月生まれの乳児
とき 11月26日(金) 午後1時20分集合
内容 内科健診、股関節の脱臼検診、身体計測、保健師の問診、離乳食の指導
持ち物 母子手帳、バスタオル

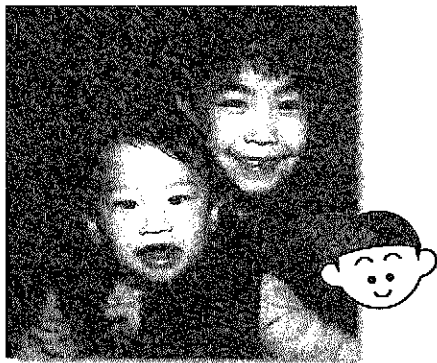
離乳食相談会
お子さんの離乳食について心配されているお母さん。栄養士、保健師が相談に応じます。
対象 平成16年5月生まれの乳児
とき 11月29日(月) 午後1時20分集合
内容 離乳食のすすめ方、身体計測
持ち物 母子手帳

子育て支援センター
ころころ広場カレンダー(11月16日～30日) 日どんぐりの会 72-6240
11月17日(水) 親子遊びの会「音楽遊び」 午前10時30分～11時30分
19日(金) 双子ちゃんようこそデー 午後1時30分～3時
24日(水) 親子お誕生日会 午前10時30分～11時30分
25日(木) 日ふれあい交流会 午前10時30分～11時30分
27日(土) 親子チャレンジ「絵手紙教室」 午前10時～正午

献血(全血) 11月19日(金)
ところ 善町役場
【午前】10時～正午
【午後】1時～3時30分

まちの
にゅーいす

大滝 二朗くん [東6区:1歳]



●パパ: 雅博さん ●ママ: みどりさん

●名前の由来: 覚えやすく、みんなに可愛がってもらえるように。

●名付け親: パパとママ

●最近のお気に入り: 果物、さつまいも。階段の昇り降り、お兄ちゃんをおいかけること。歯ブラシ。

●両親からのメッセージ: 一朗お兄ちゃんと世界に羽ばたいてね。

明朗活発な『じろう』くん。11月10日はちょうど1歳の誕生日。いつまでも一朗お兄ちゃんと仲良くね。

*「まちのにゅーいす」は申込み多数のため、しばらくの間、募集を停止します。ご了承ください。

VOICE みんなの声

ポイ捨て禁止条例をつくったら...

「巻町でも、たばこのポイ捨て禁止条例をつくった方が良いかと思います。毎日のように吸殻や空き箱を見つけては、ボランティアで片づけています。当方も少々疲れて、いやになっています。」
～匿名の方から～

町では、「ポイ捨て及びふん害の防止に関する条例」を平成12年4月1日から施行していますが、この条例では、たばこのポイ捨て禁止もなっています。町では、広報やのぼり旗等を通じて町民の皆さまに注意を促し、協力をお願いしているところです。

今後も今まで以上に、町民の皆さまのご理解を頂けるよう、PRに努めていきたいと考えています。

巻町長 田辺 新



ご厚意に感謝します

●次の方々から、矢川ふれあい公園の施設整備のために寄贈を頂きました。ありがとうございました。

○有田 悟さん(3区)から、屋外電気時計(145万円相当)

○巻婦人会(多賀 良会長)から、サクラの木19本(60万円相当)

お誕生

おめでとう

(10月16日～31日届出分)

名	前	誕生日	氏名	行政区	名	前	誕生日	氏名	行政区
高井	華楓	10.6	一幸・郁美	赤館	本間	奏七	10.14	雅克・聖子	堀山団地
山本	尚輝	10.7	博一・信子	潟頭	藤本	奏千	10.14	和広・咲織	仁箇
堀部	未梨	10.7	圭輔・真由子	潟頭	小杉	優依	10.16	直人・愛	葉萱場
松永	裕也	10.11	雄一・和子	河井	五十嵐	桜太	10.17	猛八・恭子	東6区
國本	和香	10.12	和樹・香代	東6区	小嶋	涼太	10.18	快之・智子	1区
櫛田	悠月	10.13	晃央・悦子	3区	剣持	華玖	10.20	智博・弥生	葉萱場
河内	優羽	10.14	友也・英子	堀山団地	饗場	美玖	10.21	匡智・敏子	仁箇
久保田	浩浩	10.14	英一・章子	12区	岡島	海舟	10.21	満・久枝	葉萱場

ごめい福を

お祈りします

(10月16日～31日届出分)

名	前	亡くなった日	年齢	行政区
永井	マツエ	10.17	91	柿島
山本	久一郎	10.17	85	松野尾町組
山本	スエ	10.19	79	松野尾興業第二
高山	榮治郎	10.19	74	馬堀中組
高山	喜一郎	10.21	70	松野尾前組
永齋	藤次郎	10.22	88	2区
永齋	藤部	10.24	80	布目
阿黒	正樹	10.25	46	漆山3の丁
大治	博之	10.26	74	13区
大小	秀吉	10.26	67	3区
山田	烟フ	10.27	87	越前浜区
山田	邦夫	10.28	65	12区
花岡	初枝	10.28	68	漆山8の丁
五十嵐	松坪	10.29	68	漆山7の丁
中	松	10.30	56	漆山5の丁
			80	竹野町

*「個人情報保護条例」を施行したことに伴い、「お誕生おめでとう」「ごめい福をお祈りします」欄は、掲載の同意があった方を記載しています。

しゃったーちゃんず 表紙のはなし

冬の味覚「大根」の収穫、真っ盛り。

松野尾や角田地区ではこの時期、大根の収穫が盛んです。巻町の大根は、夏作のスイカ、メロン、葉たばこなどの夏作物として主に栽培されていますが、そのほとんどが漬物などの加工用として出荷されています。例年であれば9月下旬ごろから始まる収穫は、今年は台風の影響で10月初旬からとなり、12月いっぱいまで作業が続きます。

1畝ほどの畑で大根を栽培している山賀 等さん(松野尾下組)も天気のいい日は大忙し。奥さんと二人で一日、2～3千本の大根を収穫するそうで、「台風の影響で収穫は遅くなったが、大根のときは上々」とのこと。加工用の大根は、土から引き抜いたあと葉を落とし、20～30本ごとにネットに入れられ、漬物工場に運ばれます。