

産物の中

10
週
年

- TEL 025-72-6022
- FAX 025-72-6022

新潟市・巻町合併問題協議会

いよいよ協議が始まりました。

東京えちご巻町会 TOKYO通信

東京から巻へ 10周年記念イベント迫る

11月は「全国青少年健全育成強調月間」

子どもたちの成長を考える。

シリーズ校庭

町立巻病院 なるほど！医療講座

広報まき編集委員コーナー

まちの話題

町職員のリレートーク

第1回協議会で承認された主な内容

●協議項目について

1 行政制度

(1) 基本的協議事項

①合併の方式②合併の期日③財産の取扱い

(2) 合併特例法に規定されている協議事項

①議会の議員の任期及び定数の取扱い
②地方税の取扱い③地域審議会の取扱い
④農業委員会の取扱い⑤一般職の職員の取扱い

(3) その他の必要協議事項

①特別職の職員の取扱い②行政機構及び組織の取扱い③一部事務組合等の取扱い④使用料・手数料の取扱い⑤公共的団体等の取扱い⑥各種団体への補助金・交付金の取扱い⑦町字名の取扱い
⑧慣行の取扱い⑨巻町立病院の取扱い
⑩各種事務事業の取扱い

2 市町村建設計画

●行政制度の調整方針案作成の基本的な考え方について

1 行政制度の調整方針案作成の基本方針

原則として、調整方針案は、新潟地域13市町村における合併協議会で合意した調整方針に沿ったものとする。

ただし、上記により同一の経過措置期間を設けるなどした場合に、新潟地域13市町村の調整方針の実現が困難となったり、事務が非常に煩雑になるなど、合併後の事業執行に支障が生ずるものについては、経過措置期間の短縮などを検討する。

2 各種事務事業調整の原則

新潟地域13市町村での合併協議と同様に以下の3つとする。

①原則として新潟市の制度に統一する。
②巻町の制度のうち、合併後ただちに新潟市の制度に統一することで、住民

生活に非常に大きな影響をもたらすものについては、一定の期間、激変緩和措置を設ける。

③巻町において、伝統や文化、あるいは地域コミュニティに基づいて独自に推し進めてきた事務事業は、将来の区政も念頭に置きながら存続について充分検討する。巻町に限定して存続とした場合、合併後、政令指定都市への移行の状況などを見ながらその内容について検討する。

●合併の方式、合併の期日、議会の議員の任期及び定数の取扱い、地域審議会の調整方針

項目	調整方針案
1 合併の方式	新潟市に巻町を編入する編入合併とする。
2 合併の期日	改正合併特例法の経過措置の適用を受けるために、平成16年度末までの合併知事申請と平成17年度早期の合併を努力目標とする。
3 議会の議員の任期及び定数の取扱い	合併特例法第6条第2項及び第3項に規定する定数特例を適用する。
4 地域審議会	合併特例法に規定する地域審議会を巻町に設置する。

●合併建設計画の策定方法について

1 策定方針

合併建設計画は、新潟地域13市町村の合併建設計画「新にいがたまちづくり計画」や第四次巻町総合計画を踏まえ、将来の政令指定都市の実現を念頭に置きながら、合併後の巻地域の役

割と発展の方向性を示し、新地域における速やかな一体化と均衡ある都市基盤の整備を図り、住民福祉の向上と新しいまちづくりを着実に進めるための基本的指針を定めるものとする。

また、政令指定都市が実現した場合においては、区制を踏まえ、必要な見直しを行う。

2 期間

平成18年度から平成26年度までの9カ年

3 対象建設事業

【任意協議会で協議する事項】

①新地域の一体化や新市の魅力となる広域的に有益な事業…広域幹線道路、広域公園、消防システムネットワーク等

②公共施設の統廃合…小中学校、幼稚園、保育園等

【事務局で調整し、任意協議会に報告する事業】

③合併後の地域バランスの均衡を図る事業…コミュニティセンター、学童保育施設等

④合併しなくても巻町で実施する通常の事業…道路改良、文化・観光施設、老朽施設の改築等

⑤上下水道等特別会計事業

4 合併建設計画の構成

I 合併建設計画の概要 (はじめに)

1 趣旨
2 期間
3 新市の概要

II 合併の必要性と効果

III まちづくりの基本方針
1 新しいまちづくり
2 巻町地域の役割

IV まちづくり計画

V 概算事業費

VI 財政計画



篠田 昭

副会長 田辺 新

1回目の協議会を終え、篠田市長と田辺町長はがっちりと握手

新潟市・巻町合併問題協議会

平成17年度早期の合併を努力目標に

10月18日、新潟市において新潟市と巻町との合併について協議する「新潟市・巻町合併問題協議会」が開催されました。

会の冒頭で篠田市長は、「巻町はすでに生活面などにおいて新潟市と一体的となっており、日本海側初の政令指定都市実現に向け一緒に頑張りましょう」とあいさつ。田辺町長も「新潟市との合併を望む町民の意思に応えられるよう、早期に合併できるようにお願いしたい」と述べました。

今回設置された協議会は、法律で定められた合併協議会（法定協議会）で協議される事項を事前に協議するためのもので、一般的に任意協議会と呼ばれています。

協議会は、新潟市長、巻町長、新潟市助役、両市町議会議長、議長が推薦する両市町

第2回
新潟市巻町合併問題協議会
●とき 10月30日(土)午前10時
●ところ メルバルク新潟(新潟市川岸町2-1-7)*協議会を傍聴することができます。
ご希望の方は直接会場へお越しください。

初回の会合では、協議会規約・予算、協議項目、行政制度・合併方式などの調整方針、合併建設計画の策定方法などの案が示され、協議の結果、すべての案が承認されました。

2回目の協議会では、各種事務事業調整方針案、合併建設計画案などについて話し合われることになっています。



巻町からは田辺町長をはじめ、山下清司議会議長、坂下志、大越敏雄、佐藤七治郎、長谷川一夫、土田誠の各議員が協議会に委員として参加しています。

いよいよ協議が始まりました。

東京から巻へ 10周年記念イベント迫る

10月2日(土)、恒例の新宿歌舞伎町ふる里まつりに参加、巻町から今年も駆けつけた越王太鼓の演奏と西蒲原郡物産品販売を取り切った東京えちこ巻町会(池田孝一郎会長)では、いよいよ10月30日(土)の創立10周年記念事業「朗読コンサート」(巻町文化会館)本番を迎えようとしています。

まず10月2日(土)の第23回歌舞伎町ふる里まつり。

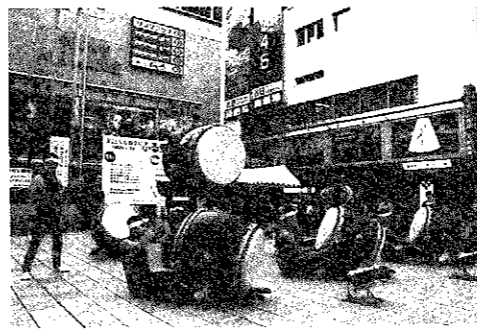
この日の東京の空は久しぶりに明るく晴れ渡り、まさに台風一過の恵みの一日、猛暑の後に続いていった肌寒さと一緒に過ぎ去っておりまし。

午前11時半、新宿に到着した2トントラックから太鼓とコシヒカリをはじめとした西蒲原の物産品が下ろされて、定刻午後1時には西武新宿駅前ペペ広場での物産販売が早速開始されました。

今年も首都圏西蒲原会の各町村郷人会からも販売要員が集まり活気がありましたが、なんとこちらも経験豊富な巻町会々員がリーダー格。大声

を挙げて客寄せをする土田實副会長をはじめ阿部、田代の両役員が大奮闘の働きを見せました。

太鼓の演奏は午後2時半からペペ広場で、午後4時半過ぎからシネシティ広場(コマ劇場前)でそれぞれ行われましたが、それに先立って植村教育長と土田副会長が巻町と越王太鼓を紹介、豪快な大太鼓や軽快な小太鼓の響きが都心新宿を行く人の足を止め、今年もまた大きな拍手と声援を受けました。



越王太鼓が東京に秋を告げた

一方、これから行われるビッグイベントは、会の創立10周年記念事業としてふる里と首都圏の交流を図り、母と子の絆をサトウハチローの詩と童謡で表現しようという「朗読コンサート」(10月30日(土)、巻町文化会館大ホール)です。

この企画が東京えちこ巻町会の役員会で話し合われ、実現に向けて動き出したのは一年以上前のことですが、東京

東京えちこ巻町会創立10周年記念



ふるさとにつながる人の和

朗読コンサート

10月30日 土曜日

午後2時開演 (午後1時30分開場)

入場無料/全席自由
巻町文化会館 大ホール

出演/巻町立小学校の皆さん
巻町立中学校の皆さん
お母さんコーラスの皆さん
池田豊 塾生の皆さん



朗人 サトウハチロー



特別出演 TBS 岡田英典アナウンサー

主催 東京えちこ巻町会/後援 巻町・巻町教育委員会

子どもたちの成長を考える。



11月は「全国青少年健全育成強調月間」

11月は「全国青少年健全育成強調月間」です。未来を担う子どもたちが健やかに育ち、豊かな人間に成長していくことは、私たちの願いです。子どもたちの健全な育成のためには、家庭や学校だけでなく、地域や職場など社会全体が協力していく必要があります。全国青少年健全育成強調月間を機に、子どもの成長のためにできることを考えてみませんか。

◆最近の子どもは変わった？

いじめや非行、少年犯罪など子どもをめぐるさまざまな問題が深刻化するなか「最近の子どもは変わった」というようなことがよくいわれます。では、なぜ、子どもは変わったのか。それには、子どもを取り巻く社会全体の変化が大きく影響しています。

いま、日本の社会は、「少子高齢化」という人口構造の急激な変化の下、情報化や国際化、消費社会の進展などにより、大きく変わってきています。こうした社会の変化は、家庭、学校、職場、地域情報・消費の場など、子どもたちが成長する生活環境にも、さまざまに大きな影響を及ぼしているのです。

例えば、いまの子供たちは、少子化で兄弟姉妹や同世代の子供も少ないため、子ども同士が切磋琢磨したり、年下の子の面倒をみたりする機会が減っています。また、インターネットや携帯電話の普及は、子どもたちの「ミニミ

ケーションを広げる一方、出会い系サイトなどの新たな問題を生じさせています。

◆子どもが育つ環境は大人がつくる

子どもを取り巻く大人の在り方も変わっています。例えば、核家族化や都市化が進んだ今日では、家族間や地域での人と人とのつながりが薄れてきています。そうしたなかで、家庭における教育力の低下、親による児童虐待などの問題も生じてきています。

子どもにとって、自分が生まれ育つ環境は、情緒や知恵を大きくみ、人格を形成していくうえで、非常に重要です。そして、家庭や学校、地域など子どもを取り巻くすべての大人には、子どもが健全に成長していける環境をつくる責任があります。

平成16年度の「全国青少年健全育成強調月間」では、子どもの健全育成を図るうえで重要な役割を果たす「体験活動」と、深刻化する「児童虐待問題」を重点として、家庭や学校、地域、企業などの立場で、青少年健全育成のための諸活動を実施することとしています。

◆社会的自立を促す体験活動

子ども時代に、自然体験や職場体験などの体験活動を行うことは、自然や社会に対する視野を広げたり、多様な人々との交流を深めたりするなど、子どもの成長の糧となります。そして、そうした経験

のなかで、子どもは、他者を理解し、他者に働きかけたり、自分の目的意識や意欲をもって自発的に活動したりするなどの能力を身につけていくことができます。

このように、体験活動は子どもの社会的自立を促進する重要な役割を果たします。子どもたちが豊かな体験活動をしていくために、学校と地域の大人や企業などが連携・協力し、職業体験や自然体験、社会奉仕体験活動など、体験活動の場を提供していくことが重要となっています。

◆子育て家庭を地域で支える

近年深刻な問題となっている児童虐待。その加害者の多くは、子どもの実の母親です。その原因の多くは、子育ての悩みや負担を自分一人で抱えていることによるストレスといわれます。

児童虐待は社会から孤立しがちな家庭のなかで起こります。ですから、児童虐待を防ぐためには、子育て家庭を孤立させず、地域の人たちが見守り、サポートしていくことが重要です。

そうすることによって、もし虐待があった場合には、敏感にそれ気づき、子どもを虐待から守ることが出来ます。また、地域の人たちが子育てする親のよき相談相手となることで、親は安心して子育てをすることが出来ます。

子どもたちが地域のなかで、健やかに成長していくために、地域の大人の支えが必要なのです。

病名診断にもとづく漢方治療

現在、わが国の臨床医の70%がなんらかの形で漢方薬を治療に用いていると言われていますが、実際には、なかなか十分に普及していないのが現状です。その理由は、漢方医学では気血水、五臓六腑、陰陽虚实、六病位などから導かれる、「証」（西洋医学的には症候群に近い概念）という独特の概念に基づいて治療するため、西洋医学的なトレーニングを受けた一般の臨床医には、分かりづらい面が多いからです。したがって今のところ、漢方薬は、東洋医学の専門的なトレーニングを受けたごく一部の医師を中心に使用されているのが現状です。

近年、日本東洋医学会では、臨床試験（二重盲検ランダム化比較試験DB-RCTなど）によって確認された症例を集積しています。その中で、西洋医学的な病名によって選択、治療できる漢方薬がいくつか分かってきました。そのうちの一部を表にあげてみます。



臨床試験によって効果が確認された漢方薬

漢方薬	病名	備考
六君子湯	胃炎	上腹部の不定愁訴に有効
桂枝加芍薬湯	過敏性腸症候群	腹痛、下痢などに有効
大黃甘草湯	便秘	便秘では第一選択薬にもなりうる
小柴胡湯	慢性肝炎	肝硬変への進展を遅延させる可能性がある
芍薬甘草湯	有痛性筋痙攣	肝硬変の有痛性筋痙攣（こむらがり）に有効
麻黄附子細辛湯	感冒	発熱、咳、痰などに効果がある
小青竜湯	気管支炎 鼻アレルギー	咳と水様痰が目標となる 重症にも有効な場合がある
柴朴湯	気管支喘息	重症度の低下、ステロイドの減量に効果がある
五苓散	起立性低血圧	糖尿病の末梢性神経障害によるものに有効
大柴胡湯	高脂血症	おだやかな抗高脂血症作用が期待できる
柴苓湯	慢性腎炎 血尿	ネフローゼ症候群にも有効 特発性顕微鏡的血尿に有効
清心蓮子飲	糖尿病	耐糖能を改善する可能性がある
大建中湯	腸閉塞	癒着性イレウスに有効
桂枝加朮附湯	骨粗鬆症	痛みの軽減と骨量の増加に効果が期待できる
半夏厚朴湯	誤嚥の予防	脳血管障害患者の誤嚥の予防が期待できる
釣藤散	痴呆	脳血管性痴呆に有効

今後、病名診断にもとづいて処方できる漢方薬がさらに多く確認され、一般の臨床医も手軽に使用できる漢方薬が増えてくると思います。

そして、そのことが漢方薬の普及を促し、多くの患者さんの苦しみを救うことにつながってほしいと思います。

町立巻病院 内科医長
日本東洋医学会専門医 和田茂胤

町立巻病院 ☎72-3111 ホームページ <http://park5.wakwak.com/~maki-hosp>

こんな活動をしています！

● 巻東中学校

「水害募金活動」

下の写真は、生徒会役員が玄関で「7.13水害」の募金活動を実施しているところです。



このたびの豪雨で、生徒の家庭には直接の被害はありませんでしたが、近隣市町村の水害報道を受け、何か役に立つことはできないかと、生徒会の発案で募金活動が行われました。

夏休み前の短い期間ではありましたが、38,612円の義援金が集まり、後日、日本赤十字社新潟県支部へ届けました。

大変意義のある生徒会からの発案による活動でした。

職員・保護者とともにボランティア活動に参加した生徒もいました。

「親子で環境整備活動」

夏休み中の8月22日(日)に、毎年行われている、PTA助成部の主催による環境整備活動が行われました。

当日は、朝6時からという早い時刻にもかかわらず、70名ほどの保護者の方々と生徒と一緒に、グラウンドの側溝の泥あげや花壇等の草取りを行いました。

早朝とはいえ暑い中、職員も一緒に汗を流し、爽かに活動しました。

花壇の雑草もなくなりすっきりし、泥で埋まっていた側溝もきれいになり、水も流れやすくなりました。



「ご協力ありがとうございます」

環境整備活動や交通安全指導などで、保護者の方々にご協力いただいています。また、体育祭の応援用に、太鼓を地域からお借りしました。

その他、7月に「巻町の緑と土に親しむ会」様の講習会ということで、PTAにもお手伝いいただき、松の剪定をしていただきました。

保護者の皆様、地域の皆様ご協力ありがとうございました。

暮らしのワンポイント

栗の皮を簡単にむく方法

旬の栗を使って栗ご飯を炊きたいと思っても、皮をむくのがひと苦労。そんなときに重宝な栗の皮むき器があるのをご存じですか。

切り刃と押さえの刃が組み合わさっていて、切り刃で栗に切り込みを入れ、押さえ刃で固定し、繊維にそって滑らせるようにして堅い鬼皮をむくというものです。栗をしばらく水につけ、皮をふやかしておく、より楽にむけます。

わざわざ皮むき器を買うほどでもないという人は、栗を一晩水につけておくと比較的楽に鬼皮をむくことができます。時間がない場合は、熱湯に10～15分ほどつけてください。洗皮は、栗の先のとがったほうから下へ向かってむくのがコツ。型くずれせず、きれいにむけます。また、おろし金で皮を削り取る方法もあります。

鬼皮がついたまま軽くゆで、いったん冷凍してから解凍して、半解凍状態になったときに包丁で皮をむくと、

鬼皮・渋皮ともいっしょにきれいに取れます。ちょっと時間がかかりますが、たくさんの栗を扱うときには便利な方法です。

土なべの選び方と長持ちさせるコツ

そろそろ湯気の立つ温かい料理がうれしい季節。土なべの出番が多くなります。

土なべの大きさは、一般に八号、九号というように号数で表されます。数字ひとつが3センチですから、八号なら直径が24～5センチ、九号なら27～8センチといったところです。4人家族なら九号くらいがなべの適当でしょう。ときに寸や尺で表示されているものもあります。寸は号とほぼ同じで、一尺は十号に当たります。厚手の土なべは、どっしりと大きい外見のわりに中身が入らないことがあります。見ただ目に惑わされず、直径と深さをチェックして、中にとどのくらい入るかを見極めるようにしましょう。

新しい土なべは、ひび割れを防ぐための「慣らし」が必要です。方法は、なべ底の水気をよくぬぐって、なべに水をたっぷり張り、とろ火でゆっくりと煮立てるといったものです。沸騰したらそのまま冷やします。最初にこうして慣らしておけば、丈夫で長持ちするようになります。

土なべ独特のにおいが気になるようなら、煮立てるときに茶葉を入れましょう。茶葉がにおいを吸収して、気にならなくなるはず。茶葉は、お茶を飲んだあとの茶がらで十分です。



新しい土鍋は弱火で「慣らし」煮たてるとひび割れを防げる

「かたくりの会」 弥彦山脈植物友の会

●レポート 酒井信義(広報まき編集委員)

まず、会員数が百六名と大所帯で、びっくりさせられた。参加者は広域で、巻が二十九名、新潟二十名がダントツで、岩室十三名、長岡十名と続く。あとは、吉田、燕、分水、西川、弥彦、加茂、三条、中之島、栄の近隣からと、遠くは新発田や中頸城郡頸城村からもある。夫婦は十六組。会にほぼ魅力があるんだと思う。平成四年にスタート。会名の通り、弥彦山脈をはじめ、山好きな人、植物や自然の好きな人たちの集まりである。「子どもたちに弥彦山脈など、この美しく、豊かな自然を残したい」と願う、自然保護団体でもある。愛称の「かたくりの会」は、万葉集(七百五十年ころ)の越中の国守、大伴家持の「物部(もののみ)の八十少女(やそとおとめ)らが 汲みまがふ 寺井の上の 堅香子(かたかご)かたくりの古名」の花」と詠っているところからきている。会誌の「かたくりの詩」も既刊十一号を数え、各巻百数十ページで、思わず読んでしまう素晴らしい内容である。「かたくりの花は春の女神」というように、重苦しい雪から解放された喜びとともに、雑木林や山野に紅紫色の六花弁を下向きに可憐に咲かせる姿は、花言葉の「初恋」の甘酸っぱさとともに愛好者が多い。



みんなで助け合って対岸へ

今年の活動を見ると、一月、新年を祝う会、弥彦山。二月、

総会、巻町文化会館。三月、縦走足慣らし登山、弥彦山参道。弥彦山脈縦走。四月、早春植物観察会、田の浦。定例会、東蒲原。山菜お楽しみ会、角田山・巻町農村環境改善センター。五月、里山登山、大力山。七月、遠征ハイキング、裏磐梯。八月、提灯登山、角田山。九月、定例会、国上山。十月、ドライブハイキング、上高地。定例会、弥彦山。とかなり多彩で精力的だ。活動の中心は弥彦山脈だが、ここ十三年で、県内、県外の手ごろな山は、かなり登頂している。



山菜料理はおいしさ絶品

何と言っても、会長の刈屋寿さんの熱心でユーモア溢れる植物の指導、どうもグルメの会になったと自嘲されている、山菜、芋煮、パーベキュ、讃岐うどん、抹茶の会も魅力的だ。十一月二十一日には角田山を稲島口から登って、下山後、巻町八区の長巖寺で、「山と讃岐うどんとミニ茶会の会」で一年を締めくくる予定だそう。

「かたくりの会は、近ごろ、山からゴミを片付けてクリーンにする会になっていきますね」。「雪割草、かたくりなどのシーンズになると角田山の駐車場に観光バスが沢山止まって、

県外の人たちも来るようになったのはいいのですが、ゴミを散乱したり、貴重な植物を盗掘したりして、周りの山を荒らされるのは困りものです。特に、角田山の桜尾根コースがひどいようです。「小中学生が、ゴミを進んで拾っていくのはうれい。ぜひ、山遊びを覚えて、自然の豊かさも学んでほしいものです」。「角田山の植物調査(平成七年、宮前・湯之腰コース、平成八年、稲島・五ヶ浜コース、山頂)は二回行っているが、帰化移入植物が増えましたね」。「この会の良いところは、無理をしないところ、月ごとの会にも参加自由なんです。しかも中高年向きに「極楽コース」も配慮されています」。「植

物の名前や特徴を書くために、小荷物札、メモ用紙を用意して参加するんですが、三歩歩くと忘れてしまうのは困りものです」。「野鳥、昆虫、料理、絵画、絵手紙、書、拓本、短歌、詩、俳句、旅行、写真、生け花、お茶などの趣味を持つ人も多く、教えられますね」。「特に山菜の会は、天ぷらとしての、うどん、はりぎり、たかのつめ、こしあぶら、藤の花、たらのめ、しいたけ。おひたしとしての、うるい、みつば、わらび。炒めものとしての、つくし、さわあざみ、ふきのとう。和えものとしての、こごめ(ゴマ)、うど(酢味噌・えごま)、とりあししようま(からしマヨネーズ)」。その他、ひめいらのオイル焼き、バラ肉のハーブ焼き、あけびの卵黄身醤油等は、絶品ですよ。春のエネルギーをもらって若返った気がします」。「秋だって、キノコを中心に実りの秋、美味しいもの、山の幸がありすぎて困るほどです」と楽しそうに語ってくれた。

●「かたくりの会」
連絡先 横内忠紀さん
☎ 82・4368

角海浜異聞

沿岸航路

北陸地方への米作に象徴される弥生文化の波及は、海流に乗った沿岸航行によるものと考えられる。そして、遺跡の存在の密度が濃く、集落の規模も比較的大きく、その分布範囲も拡大傾向をみせる弥生文化の第二次波及期すなわち櫛描文土器盛行の時期がやってくる。畿内的と称される櫛描文土器がどのような波及の様相を示したかは、詳細なことは解明されていないが、日本海の海岸沿いに東北進してきたものと思われる。この櫛描文土器、すなわち竹の花文土器、小松式土器の時期(弥生時代中期)になると、碧玉類似岩(多くは緑色凝灰岩)を主な材料として管玉を製作する玉作遺跡が北陸地方に出現する。この時期の玉作遺跡は、砂丘内陸部に発達した潟湖に面し(古い砂丘の風下側に低湿地をのぞみ)、砂丘内側に立地していることが多い(石川県の3遺跡も同様である)。寺泊町竹森の諏訪田遺跡(玉作遺跡)は、自

然堤防といつてもよい微高地上にあり、旧円上寺潟の湖畔の遺跡であったことは疑いの余地がない。

弥生時代玉作遺跡の所在は、日本海沿岸の海岸砂丘の分布に關係し、しかも砂丘をたどり掘削した遺跡の存在がみられる点に注意しなければならぬ。いま遺跡相互の距離をみると、寺泊町の諏訪田遺跡の西南約30kmには柏崎市の下谷地(玉作)遺跡があり、北東約40kmには横越町の駒込(玉作)遺跡が所在し、同遺跡から北東約30kmには中条町の乙(玉作)遺跡が存在する。玉作遺跡の間はそれぞれ30〜40kmの距離がある。石川県の弥生時代玉作遺跡(三地点)の相互距離も30〜40kmである。この距離が沿岸航路による遺跡間隔を示し、そして、それはまた沿岸航行における「単位距離」としても認定される可能性を呈示していると考えられる。このような観察が許容されるならば、玉作遺跡および関係遺物出土遺跡にとも

なう櫛描文土器文化(弥生文化)の波及は、決して漸進的なゆるい東北進ではなく、かなり急進的な波及と展開をなしたものと観察される。

さて、能登半島の珠洲岬から佐渡島真野湾内まで約100km、佐渡島西南端の沢崎鼻まで約80km、巻町の海岸部まで直線距離にして約140kmである。以上の距離は、海流の流る航路距離と考えられる。この素朴な観察に妥当性を与えるかのような資料が日本水路協会調査研究部により提示されている。北陸地方のデータをみると、投入位置「那覇北西120M126.14、E1」で、1974年6月10日未明に投入されたブイは、

10月17日 石川県珠洲市片岩町海岸(0234)

10月23日 新潟県西頸城郡能生町小泊海岸(0928)

10月29日 新潟県西蒲原郡岩室村間瀬海岸(0867)

11月23日 福井県越前海岸厨どうところの砂浜(0967)

(一)内は通報ハガキ番号

にそれぞれ漂着している。すなわち、珠洲岬付近から対馬暖流の第1分枝である沿岸流にのれば、間瀬海岸近辺(角海浜)には容易に到達できることを示している。逆行もまた帆走によれば容易である。また、能登から巻町海岸部を目指す場合、珠洲岬付近から沿岸流にのり直線的に佐渡島(沢崎鼻付近)に達し、その後、目的地点に到達することは容易である。ちなみに、沢崎鼻付近と角海浜の間は、直線距離にして約50kmである。

●若月正光(広報まき編集委員)

【参考文献】「沖繩西方に投入されたカラブイの行方について」1975日本水路協会調査研究部/「古代玉作形成史の研究」寺村光晴1980吉川弘文館/「寺泊町竹森採集の布目瓦と玉作関係遺物」『寺泊町史研究第3号』若月正光1987寺泊町教育委員会

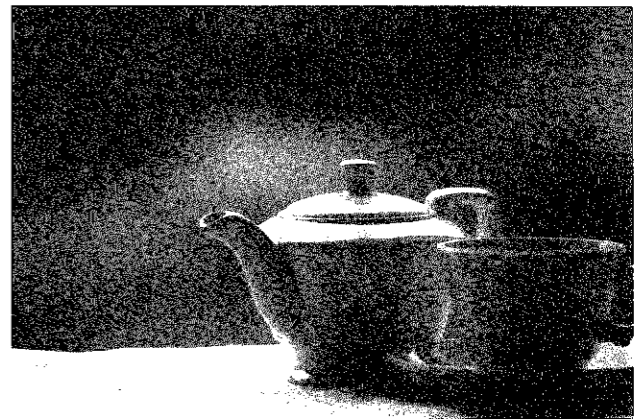
角田山の「つつお」

〜キノコのうま煮〜

- ① 少量の塩(ひとつまみ)を入れた水を沸騰させる。
- ② ①にキノコを入れてゆがく。
- ③ しょうゆ、酒、みりん、だし汁、砂糖(好み)で煮汁をつくる。
- ④ ③に入れて適時煮込む。
- ⑤ ④を完全に冷まし、広口瓶などに煮汁とともに移し、冷蔵庫へ入れる。(7〜10日保存可能)。

1992年当時、個人的調査によれば、角田山の食用キノコは約90種、アイシメシ(ウスゴロモ)、クリタケ、ハイイロシメジなどがうま煮の食材とされた。市販されているブナシメジやヒラタケも利用できる。酒の肴、お茶漬けの具によく合う。

ホッとコーヒータイム



おしゃべり 時記 神無月 その二

もうとっくに過ぎてしまっ
たが、十月一日は「コーヒ
ーの日」だった。でも私は、つ
い最近まで「コーヒーの日」
があることを全然知らなかつ
た。新聞広告や料理の小冊子
などに「十月一日はコーヒ
ーの日」と載っていたので知っ
たのである。なぜ、その日が
コーヒーの日なのか、どれに
も説明がなかった理由には
わからない。が、「十月一日
はコーヒーの日」という事が
わかって、ひとつ物知りにな
れた。皆さんはご存じでした
か？

私は子どものころ、コーヒ
ーが大キライだった。香りを
かいただけでも気分が悪くな
りそうだった。もともと、コ
ーヒーなんて子どもが好んで
飲むものではないので、その
まま大人になるまでコーヒ
ーとは無縁だった。ところが四
年前、仕事先の休憩時間に
たまたま飲んでいた一杯のコ
ーヒーが思ったよりおいしく
て、それから少しずつ飲み始
め、今は私の生活の中で欠か
せない物となった。三度の食
事の後やお茶にしようかと、と

思った時は必ずコーヒーにす
る。寝る前に飲むとカフェイ
ンの作用で眠気が覚めてしま
うと言うが、私の場合は就寝
前にも飲むし、それでいて寝
られない事はない。あんなに
嫌いだったコーヒーなのにこ
の変化はどうしたのだろう。
自分でも驚いている。この原
稿を書いている今も、実はコ
ーヒーを飲んでいる。年齢的
に嗜好が合ってきたのか、コ

ーヒーの成分がクセになつた
のか、とにかく飲んでい
る。フルコースのデイナーの最
後に締めくくりとしてコーヒ
ーが出てくる。食事の余韻を
楽しみながら、その味わいや
雰囲気であらゆるくのだが、お
いしい料理でいっぱいになつ
たお腹の消化を助ける働きも
ある。食後のコーヒーは大切
な役割を持っている。
お茶の時間はコーヒーを多

く飲んでいるが、私はお茶な
らあまり種類を問わず大好き
である。夏は麦茶がおいしい
し、これからの時期はココア
のほんわかした雰囲気がなん
ともいい。アメリカ人がコー
ヒータイムならば、イギリス
人は紅茶となる。イギリスで
はおいしい紅茶を入れること
は、花嫁修業のひとつと言わ
れる。若いころ、イギリスに
旅行した事があった。街角の
所々にファストフードの屋台
が出ていて、そこで紅茶を買
った。昼下りのひととき、
ブリテイッシュユライフを気ど
るつもりでいたのにこの紅茶
には、カルチャーショックを
受けた。紅茶にミルクを入れ
てもらったが、日本人の私の
感覚では紅茶を入れてから好
みの量のミルクを入れる。で
もあちらでは先にカップに半
分にミルクを入れ、紅茶を
注ぐのだ。ヨーロッパでは熱
いものを口にする習慣がない
ので、そんな入れ方もうなず
けるが、なんだか生ぬるくて
ミルクの味ばかりだった。あ
まりおいしいとは思えず、所
変わればお茶の入れ方も違う

のかと思った。帰国するまで
熱い渋目の日本茶がとつても
恋しかった。
コーヒーが好きだと言っ
ても、詳しい事は何もわかって
いない。銘柄や味など、何の
区別もつかず、もっぱらイン
スタントコーヒーを入れてい
るのが実情だ。コーヒー通の
方が聞いたらあきれられてし
まうだろうか。でも私は、本
格的に道具を揃えたり、コー
ヒー豆をひくところからスタ
ートしなくともインスタント
で十分、コーヒータイムをく
つろげる。ひきたての豆の香
ばしさにはかなわないけど、
ほんのひと息、コーヒー片手に
ホッとできる時間があればい
いと思っている。
コーヒーに限らず、紅茶で
も緑茶でも昔からお茶は「日
常茶飯」の物として人々の生
活に必要である。現代では飲
むだけでなく、衣食住に活か
す方法も紹介されている。新
しい角度からお茶の魅力を再
発見できるのではないだろう
か。

●太田美佳 (広報まき編集委員)

自然を大切に

クローズアップ

世の中には不思議だと思
うことがある。当たり前といえ
ば、それまでの話したが、人
間一人ひとりがみんな違った
顔をして、あれは誰だとい
うことが分かることである。た
まには、あまりよく似ていて
声をかけたら、相手の人がキ
ョトンとして別人と分かって
失礼したこともあるが、
人間一人ひとりが、みんな
違った顔をしているのだから

人間から見るとみんな同じ顔
に見える動物だって、それぞ
れ違う顔をしており、性格や
気質も違っているのではない
か。そう考えてくると、川原
の石や土にも、それぞれ個性
があると思われてくる。この
広い世界で、何十億という人
間や生物、それに無機質も違
った顔を持ち、個性を持って
いる。

この世の中に、自分という
人間は、ただ一人しかいない
のだと思うと、自分の人生は
無駄に生きては申し訳ない。
有意義に過ごし、少しは世の
中に役立つ生を終わりたい。
でも、そんなに堅苦しく考え
なくても、悪い事はしないで
真面目に汗して働くことが、
そして自分の人生に「生きが
い」を持つて生きることが、
この世の中に役立つことにな
るのではないか。

このように考えてみると、
動物や草花にも温かい気持ち
で接してゆかねばならないと
思う。犬や猫を嫌いだとい
う人は多い。何故だろうか。犬
も猫も可愛いと思つて接すれ
ば、よくなつていくと、妙
な気持ちで接すれば、警戒す
るばかりか逃げてしまう。人
間の顔をよく見ているのです
よく犬に吠えられるという話
を聞くが、私は滅多に吠えら
れることはない。知人の家へ
用事に行き部屋に座ると、そ
の家飼いの猫が、どこからか
寄つて来て私の膝へ上がつて
くることもある。野良猫でも
動物好きの人が近づけば逃げ
ないで寄つてくる。その人の
身体から出る匂いか温もりを、
動物なりに感じているのでは
ないだろうか。言葉は通じな
くても態度で分かるのだと思
う。

四季の花、咲き匂う花屋の
店先には、色々な花があふれ
ているが、温室で育てられた
花が多いから、どことなく弱
さを感じられる。それに比べ
ると山や野原に咲く自生の花
には逞しさがある。道端に咲
いている小さな花にもそれぞ
れの生命があるのです。自然
と環境をもつと大切にしま
ければならない、思います。

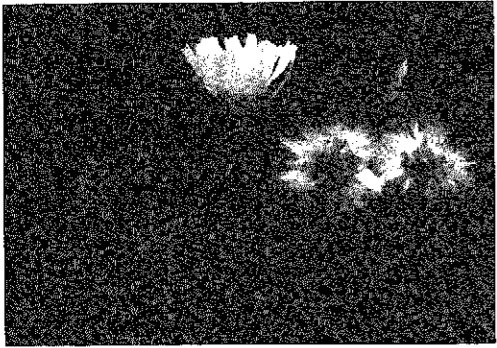
●内山美雄 (広報まき編集委員)



化粧品の売り場はなぜ一階
にあるのか

A トイレとは逆に、デパー
トなどの化粧品売り場はだ
いたい場合、一階にある。何
か理由があるのだろうか。
化粧品は消耗品といつこと
もあって、よく売れるといつ
こと。多くの客が化粧品を求
めて入れ替わり立ち替わりや
つてくる。だから、顧客サー
ビスという意味もあって、で
きるだけ移動が少なくすむ
一階の、それも入口からさほ
ど離れていない場所になつて
いるという。これが第一の理
由だ。

●K&I (広報まき編集委員)



この世の中に、自分という
人間は、ただ一人しかいない
のだと思うと、自分の人生は
無駄に生きては申し訳ない。
有意義に過ごし、少しは世の
中に役立つ生を終わりたい。
でも、そんなに堅苦しく考え
なくても、悪い事はしないで
真面目に汗して働くことが、
そして自分の人生に「生きが
い」を持つて生きることが、
この世の中に役立つことにな
るのではないか。

このように考えてみると、
動物や草花にも温かい気持ち
で接してゆかねばならないと
思う。犬や猫を嫌いだとい
う人は多い。何故だろうか。犬
も猫も可愛いと思つて接すれ
ば、よくなつていくと、妙
な気持ちで接すれば、警戒す
るばかりか逃げてしまう。人
間の顔をよく見ているのです
よく犬に吠えられるという話
を聞くが、私は滅多に吠えら
れることはない。知人の家へ
用事に行き部屋に座ると、そ
の家飼いの猫が、どこからか
寄つて来て私の膝へ上がつて
くることもある。野良猫でも
動物好きの人が近づけば逃げ
ないで寄つてくる。その人の
身体から出る匂いか温もりを、
動物なりに感じているのでは
ないだろうか。言葉は通じな
くても態度で分かるのだと思
う。

四季の花、咲き匂う花屋の
店先には、色々な花があふれ
ているが、温室で育てられた
花が多いから、どことなく弱
さを感じられる。それに比べ
ると山や野原に咲く自生の花
には逞しさがある。道端に咲
いている小さな花にもそれぞ
れの生命があるのです。自然
と環境をもつと大切にしま
ければならない、思います。

化粧品の売り場はなぜ一階
にあるのか
A トイレとは逆に、デパー
トなどの化粧品売り場はだ
いたい場合、一階にある。何
か理由があるのだろうか。
化粧品は消耗品といつこと
もあって、よく売れるといつ
こと。多くの客が化粧品を求
めて入れ替わり立ち替わりや
つてくる。だから、顧客サー
ビスという意味もあって、で
きるだけ移動が少なくすむ
一階の、それも入口からさほ
ど離れていない場所になつて
いるという。これが第一の理
由だ。
「見栄えの問題もあるよう
だ。化粧品コーナーにやつて
くる客は、どちらかといえば
若い女性が多い。入口の近く
だと、ファッションブルで華
やいだ雰囲気が外からも見え
る。そんな「店頭効果」も狙
っているらしい。また、いい
匂いがほのかに外に漏れ出る
のも悪くないのでは、という
考え方もあるようだ。
まあ、オジさんが殺到する
「ゴルフ用品売り場」が一階にあ
るよりも、ずっといいのかも
しれない。

小さい秋を見つけ、満喫してみよう

職員となって34年目ともなると2回目の職場もありませんが、時代とともに制度も変化してきていますので、その都度、頭の切り替えが必要となります。年齢とともに頭が固くなり、物覚えが悪くなっていることには自分ながら閉口しています。これまでに総務課を最初に土木建設部門、農政部門、年金福祉部門、老人保健施設、上下水道部門と多種多様な部門に携わってきたところです。直接住民の方と接する機会も多く、制度の改正など説明や苦情にも相手は納得していただけるよう「わかりやすく丁寧」と心がけて話しをしています。つもりですが、普段から無口で口下手なためか、残念ながら理解していただけない、時には不快感を与えたこともあり、そのときは自分でも落ち込むことも。

最近の社会は、全てがスピードとデジタルの時代となって殺伐とした感じが強く、ついつい「一方的になり、相手に求めていること、伝えるべきことが途切れているように思います。こんなとき、これからの季節は紅葉狩りもいいけれど、秋日和を見つけ近くの堤防や、低い山道、里山でも歩いてみてはいかがでしょう。近年は中高年の登山ブーム（自分もそのひとりですが）で、ただひたすらに頂上を目指し、脇目もくれず、汗をかくことの快感をついつい優先しているのでは？「カッコいい装備・服装にはかり目を向けないで、ゆっくり見よう」と、その登山道に沿って咲いている無名の草花たちが呼びかけているのでは。普段は自動車を運転する側から見ると単なる邪魔な草だと思っているスキたちも日にあたり銀色に輝いています。是非近くで小さい秋を見つけ、満喫してみたいかがでしょうか。

「付加価値ばかり求め合う日々。今日はエスケープ 退屈ライフ ひたろうよ」というある歌の一節があります。最近「癒しの温泉ブーム」ももちろんそれもいいけれど、「森林浴で自然を満喫できたら翌日から穏やかに対応できるのでは」と、自分の癒しの場を探し求めている今日このごろです。

*次は、老人保健施設課 久保田純子へ
バトンタッチ



あし お 史雄
上下水道課 課長補佐

TOPICS

■次代につなげ米百俵 ～長岡・米百俵まつり～

10月2日、「米百俵の精神」をテーマとした「米百俵まつり」が長岡市で盛大に開催されました。メイン会場の同市大手通りでは時代行列が行われ、長岡藩とゆかりの深い三根山有終園の方々と田辺町長が当時の装束に身を包み参列。三根山藩が長岡藩に米百俵を贈ったシーンを再現したセレモニーを大いに盛り上げ、「米百俵の精神」の次代への継承に努めました。

また、米百俵のふるさとである当町峰岡（入徳館野外研修場）から長岡までを走り継ぐ「米百俵リレー」も行われ、巻町や岩室村、長岡市などのランナーによって、米俵と町長の親書が長岡市長に届けられました。



■今年の出来具合は… ～葉たばこ売渡し～

10月7日と8日、日本たばこ産業(株)赤塚取扱所で巻町産「葉たばこ」の売渡し（出荷）が行われました。

砂丘畑で栽培されている葉たばこは6月から8月にかけて収穫され、乾燥・貯蔵の後、この売渡し作業で色や葉の素質などの品質別にランク分けされ、代金が決定されます。

今年は生育期の天候不良や収穫後期の台風被害などにより作柄はいま一つだったということで、生産者の皆さんは緊張した面持ちで検査を見守っていました。

今回出荷された巻町産の葉たばこは製品に加工され、2年後には全国の店頭に並ぶ予定です。



■いざという時に備えて ～秋季消防演習～

10月3日、強風下における大火災を想定した「巻町秋季消防演習」が行われました。

演習には、巻町消防団をはじめ消防本部から約550人と車両30台が参加。午前8時の大サイレンを合図に西川堤防沿いの放水訓練で演習が始まりました。

はしご車を先頭に、堤防沿いに並んだ消防車両からの放水は圧巻。見学に訪れた親子などから歓声があがりました。その後は、本町通りをパレードし、巻北小学校で小隊訓練、表彰伝達などが行われました。

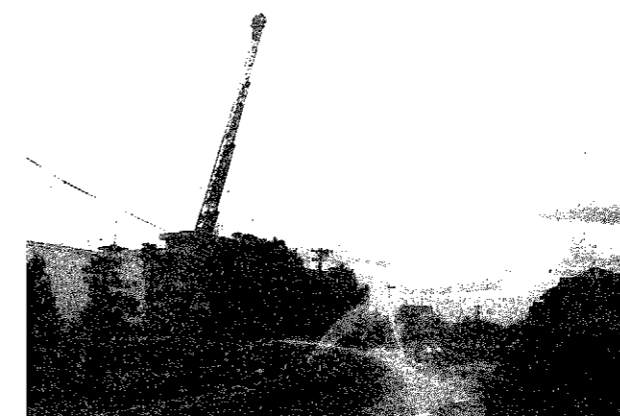
町の安全を担う消防団。いざという時に備えて、訓練を重ねています。



■あいにくの天気でしたが… ～まき町民祭～

毎年の秋の恒例行事である「まき町民祭」。昨年までは11月3日に開催されてきましたが、ここ数年天候に恵まれなかったため今年は開催を1か月繰り上げ10月9日に行われました。

しかしこの日は、台風の影響もあって朝からあいにくの天気。このためフリーマーケット、スケートボードコンテスト、ミニSLなど屋外で行われる予定だった催しも中止となってしまいましたが、文化会館前や本町通りのバザー会場は、この天気にも関わらず多くの家族連れなどでにぎわい、秋の一日を楽しみました。



町職員の理想 vol.6

行政の仕事に携わる町職員。その分野は多岐にわたる。町を愛する心、仕事に対する情熱・・・。そんな日々の想いをリレーで綴る。

私は巻町の農家に生まれ育った野生児です。公務員として仕事をすることになってからも、豊かな緑の中で深呼吸することが私をリラックさせます。

春、ビニールハウスの中で温かい土の匂いとともに始まる季節。子どものころの、畑の土手一面の草むしり。夏には家族総出でスイカを投げたり！受けとったり！時には、落として割ってしまった1等品スイカのおいしいこと！暑い日には、両親が農作業を早く切り上げて、夕暮れの角田浜へ海水浴に行ったり。岩場で小ガニを捕まえたこともありました。秋の100メートル続く大根畑の収穫も、後ろを振り返ると白い大根が1列に並んでいる充実感。思い返せば、筋肉痛にもならず、本当にあのころの私は若かった！

角田山を横目に毎日、通勤通学をしてきました。雨上がりの空気の澄んだ日の、あの親しい距離感。夕暮れの朱色の中の、黒のシルエット。夜中の雪がやんだ翌朝の、まぶしい白銀色。解けだして木々の枝々からしずくが落ちてくる静けさも、日々彩りを添えます。

町職員となった後は、周囲の多くの方が父母となり、井戸の中の甘ったれたカエルのままでは学ぶことのできない、得たいものを教えてくださいました。仕事はもろろのこと、スキーもバドミントンも、「恐れ入ります」の一言も。

目前に新潟市との合併があります。私にとっては住所表示が変わるだけでなく、職場環境さえも変わります。不安がないとは言いきれませんが、「巻町」の名前が変わり、姿が変わっても、私の「ふるさと」がなくなるわけではありません。父に白髪が見えても、母にシワが増えても、両親であることが変わらないように、遠く離れ、昔話になっても、忘れてしまわずにいます。

もちろん私も日々変化していきます。いつも前向きにチャレンジしていく人でありたいと思います。退化でなく、進化していきけるように。そして、私を育んだ「ふるさと」に恩返しできますように！

*次は、社会教育課 佐藤好一へ
バトンタッチ

あきはら とし美
税務課 町民税係



「ふるさと」に恩返しできますように

巻町合併 50周年記念
巻町民芸能祭「大正琴演奏会」
「詩吟発表会」「民謡民舞の集い」

大正琴演奏会
11月7日(日) 午後1時開演
巻町文化会館 (全席自由)
【前売り】300円【当日】400円

詩吟発表会
11月14日(日) 午後1時開演
巻町文化会館 (全席自由)
【前売り】300円【当日】400円

民謡民舞の集い
11月23日(火・祝) 午後0時30分開演
巻町文化会館 (全席自由)
【前売り】500円【当日】600円

チケットのお求め・問合せ
巻町文化会館 ☎ 73-2219

鑑賞クリンセンター施設見学
及び紙漉き講習会参加者募集
とき 11月28日(日)
午前9時～正午
ところ 鑑賞クリンセンター
募集人数 10人
●施設見学 構成町村住民40人(小学生以下は保護者同伴)
●紙漉き(手漉きのハガキ作り) 構成町村住民で小学生4年生以上10人
※申込み多数の場合は抽選を行います。
参加費 無料
講師 クリンセンター職員
※紙漉き参加者は、エフロンを持参してください。
※落ち葉、色紙などを持参して頂ければハガキにお好きな模様を入れることができます。
申込み・問合せ 11月18日(木) 申込み・問合せ

鑑賞クリンセンター
☎ 76-2899-1
チャレンジャー杯
巻町民7人制ソフトボール
大会参加チーム募集
とき 11月21日(日)
午前8時30分開会式
ところ 町営体育館、巻工業高校
体育館、巻工業高校で受付、開会式
参加資格 町民及び町内勤務者で
構成するチーム(学生は除く)
チーム編成 監督、マネージャー、
各1人、選手12人以内(ただし、
監督、マネージャーは選手を兼ね
られる)
①女子の部:全員女性で構成
②一般の部:男女混合(男性が
1人でも入ったチーム)若しくは
男性のみで構成
参加費

子育て支援センター
親子で楽しむ英語を話そう
イベント「一緒に始めようABC」
とき 11月5日(金)
午前10時30分～11時30分
ところ 巻町文化会館
講師 児童英会話講師
高島尚子さん
対象 幼児(2歳～3歳)
持ち物 クレヨン
参加費 無料
募集人数 親子20組(定員になり次第締切)
申込み・問合せ 子育て支援センター

第38回西蒲原万全美術品評大会
とき 10月31日(日)午前11時～
ところ 巻町農村環境改善センター
観覧時間 午前11時30分～午後2時
問合せ 西蒲原万全大会事務局
坂垣さん ☎ 72-22663
協会 渡辺さん ☎ 72-3251
申込み 生涯スポーツ課
☎ 72-3131(内線252)
問合せ 巻町ソフトボールボール
協会 渡辺さん ☎ 72-3251
申込み・問合せ 10月25日(月)～11月8日(月)

子育て支援センター
「誤飲と心肺蘇生法」について看
護師と救急救命士による説明と実
技です。消防車の乗車体験もあり
ます。
とき 11月12日(金)
午前10時～11時30分
ところ 巻町文化会館
対象 小学生以上
申込み・問合せ 子育て支援センター
(72-22663) ☎ 72-6240

皆さんの声を聴かせたい
県立巻総合高校(旧巻農業高校
は、総合高校になって2年目を迎
えます。地域の皆さんから学校に
ついて様々な意見を頂き、新し
い学校づくりを生かして行きたい
と思います。
是非、多くの方からご参加を頂
き、多くのご意見をお願いします。
とき 11月11日(木)
午後2時30分～5時
内容 ●授業参観と校内施設設備の見学
午後2時30分～3時20分
●皆さんからの意見などを聴く会
午後3時30分～5時(会議室)
※準備の関係上、申込みをお願い
します。
問合せ・申込み
県立巻総合高等学校
笠井先生 ☎ 72-0442

巻町公民館 第3弾 わくわく工房 ボトルアート 参加者募集

ガラスの瓶にオリジナルの飾りをいれて、大切な人へプレゼントしませんか?

とき 11月21日(日) 午前9時～11時
ところ 巻町公民館2階研修室
対象 町民20人(先着順) ただし、小学生は保護者同伴。
参加費 200円(材料費)

持ち物 瓶、中にいれる飾りは社会教育課で用意します。その他、写真等特別に入れたいものがあれば持参してください。
申込期間 11月1日(月)から定員になり次第締切
申込み・問合せ 社会教育課(巻町公民館) ☎ 72-3329 FAX 73-4746

お知らせ
TOWN INFO MAKI

- 巻町役場 ☎ 72-3131
- 町立巻病院 ☎ 72-3111
- 巻消防署 ☎ 72-3309
- 上下水道課(浄水場) ☎ 72-2164
- 巻町文化会館 ☎ 73-2219
- 巻町公民館 ☎ 72-3329
- 巻町教育委員会 ☎ 73-2000

今月の納税
町・県民税…第3期
国民健康保険税
…第6期
納期限…11月1日(月)
※期限内の納入をお願いします。
納税は便利な
口座振替で!
※口座振替の用紙は巻町税務課、金融機関に用意してあります。手続きには通帳と印鑑(通帳に使用のもの)が必要です。
※保険税の口座振替で世帯主変更があった場合は、口座振替依頼書で変更手続きをお願いします。

巻町訪問事業における
臨時職員募集
職種 看護師または准看護師
募集人数 1人
雇用期間 12月1日～平成17年3月31日
応募資格 概ね60歳未満の方で、看護師、または准看護師の免許を有し、1日6時間勤務が可能な方
勤務先 巻町保健センター
申込期限 11月15日(日)
申込み・問合せ 巻町保健センター ☎ 72-7100

とき 11月16日(火)～12月9日(木)
ところ 巻町ふれあい福祉センター
対象 町民
募集人数 20人(応募多数の場合は抽選)
応募資格 福祉活動に理解を持ち、研修後は、情熱をもってボランティアに参加して頂ける方
受講料 5,400円(テキスト、実習代)
受講日程
11月16日(火) 受講式・老人福祉の制度とサービス・サービスの利用者の理解
11月17日(水) サービスの提供の基本視点
11月18日(木) ホームヘルプのサービス概論
11月19日(金) 医療の基礎知識
11月19日(金) 心理面への援助方法
家事援助の方法
11月24日(水) ホームヘルプのサービスの共通理解
共感的理解と基本的態度の形成
11月25日(木)

介護技術入門
障害者(児)福祉制度とサービス
11月26日(金)
介護技術入門
11月29日(月)～
12月3日(金)
施設実習
同行訪問実習
12月9日(木)
閉講式
申込み締切 11月10日(水)
修了証書及び修了証明書の交付
全課程修了者に交付します。
問合せ・申込み
巻町ふれあいセンター内
巻町ボランティアセンター
☎ 73-3565



社会福祉法人 燕・西
蒲原福祉会職員募集
社会福祉法人 燕・西蒲原福祉会では、平成17年度採用職員を募集します。
職種及び募集人数 精神障害者社会復帰指導員 1人
勤務地 月瀧村通所授産施設「梨の里」並びに(社)福・西蒲原福祉会
申込み・問合せ
〒950-1302
月瀧村大字上曲通6-1番地1
精神障害者通所授産施設「梨の里」
☎ 025-375-2902

24時間受付・相談無料
電話健康相談室
(0120)834-011
医師・看護師等がお答えします。

相談の前に市町村コード番号を伝えてください。個人名を言う必要はありません。

市町村コード番号
巻町 15345

休日救急当番医
11月1日～15日

外科 3日 瀧東けやき病院 (瀧東村: ☎ 86-3515)
7日 本間医院 (分水町: ☎ 98-2350)
14日 吉岡医院 (吉田町: ☎ 92-7887)

内科・小児科・歯科 西蒲原地区休日夜間急患センター (東6区: ☎ 72-5499)

ハイ、県くらしのダイヤルです ☎ 025-285-7000

ダイヤルサービスメニュー表。1. くらしの情報、2. 消費生活相談事例、3. クーリング・オフの方法、4. 相談が多い事例のアドバイス。

申込み受付中です。お早めに申込みください。高齢福祉保健課 健康づくり係

西濱・燕地区保育事業研究会講演会

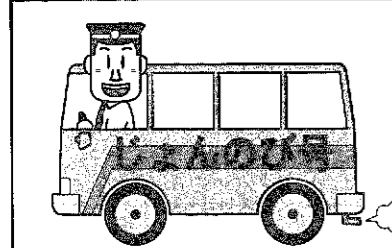
今、全国から感動の声が... 超不良が母校の熱血教師に! とき 11月20日(土) 午後1時45分~3時30分

第35回町民囲碁大会

とき 11月21日(日) 午前9時30分(受付 9時) ところ 巻町囲碁クラブ(3区) 幕本因坊

子育て支援センターふれあい交流会

おじいちゃん おばあちゃん 巻保育園児の歌や遊戯を楽しみま



じよんのび館からのお知らせ

【11月及び12月の巡回バス運行日】 じよんのび館では、巻町高齢者優待事業「優待券」の利用向上及び町民サービスの充実を目的として、9月から各地区とじよんのび館を結ぶ町内巡回バスを運行中です(無料)。

巡回バス運行予定表。コース名、運行予定日、停留場所を記載。

各停留所における発車時刻等は、広報まき8月25日号をご覧ください。なお、1月からは積雪が予想されるため、「停留所」「発車時刻」等の一部変更し、広報まき11月25日号に掲載する予定です。

●11月3日(水)は平常営業。4日(木)・17日(水)は休館日です。 問合せ ☎72-4126

せんか。茶話会もあります。 とき 11月25日(木) 午前10時~11時30分

新潟工業短期大学と巻町公民館連携講座「インターネットを使った検索能力・情報利用能力を高める」

初心者の方を対象としてインターネットを使った検索力アップの講座を開催します。 とき 11月27日(土) 午前10時~11時30分

お知らせ

学習ボランティアをご利用ください

町民の皆さんの生涯学習のお手伝いのため、巻町学習ボランティア制度があります。 申込み・問合せ 社会教育課 ☎72-3329

予防接種のお知らせ

●風しんの予防接種を受けましょう 妊娠初期の女性が風しんにかかると胎児に感染し、出生児が先天性風しん症候群を発生する場合があります。

子宮がん・乳がん検診はお済みですか?

検診期間は11月30日(火)までとなっています。終了期間中は大変混雑し、待ち時間も長くなります。これから検診をお受けになるという方は、なるべく早い日に受診ください。

求人情報

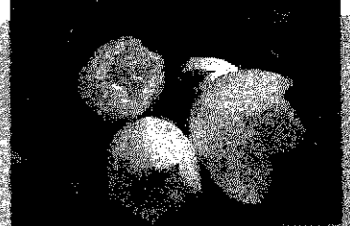
地元企業では、あなたの活力を求めています。【就職を希望する方は巻公共職業安定所(ハローワーク巻) ☎72-3155へ】

求人情報表。職種、人数、年齢、賃金、勤務時間を記載。

11~15は時給になります。

中途視覚障害者 大橋 靱彦 (ゆきひこ) 写真展 「花 笑顔ありがとう」

にっこり、ほほえむその笑顔。指先に触れながら、心の中に描きつつ、シャッターをおし続けました。可愛がって育てると、しっかり答えてくれますね。その感動を、一枚の写真におさめたのです。今年春からの35点の作品です。





赤ちゃんの健康のために

会場/保健センター
☎72-7100

1歳6か月児健診

対象 平成15年4月生まれの幼児
とき 11月9日(火) 午後1時20分集合
内容 内科健診、歯科健診、身体計測、保健師の問診、栄養指導
持ち物 母子手帳、お子さんが家でよく読んでいる絵本

3歳児健診

対象 平成13年7月生まれの幼児
とき 11月10日(水) 午後1時20分集合
内容 内科健診、歯科健診、身体計測、視覚検査、尿検査、保健師の問診、栄養指導
持ち物 母子手帳、目・耳のアンケート、尿検査の尿

子育て支援センター

こころ広場カレンダー (11月1日~15日)
☎どんぐりの舎 ☎72-6240

- 11月1日(月) 休館日
- 4日(木) おはなしばい
☐午前10時30分~
- 5日(金) 英語を話そう! ママと一緒に初めてのABC!
☐午前10時30分~11時30分
- 6日(土) こころミュージック
☐午前10時~11時30分
- 8日(月) 身長・体重計測 ☐随時
- 9日(火) 身長・体重計測 ☐随時
親業講座③
☐午後1時30分~3時
- 10日(水) 親子遊びの会「体操遊び」
☐午前10時30分~11時30分
- 11日(木) ベビーちゃんようこそデー
☐午後1時30分~3時
- 12日(金) マミーズカフェ ☐午前10時~
健康講座「いざという時の救急法」
☐午前10時~11時30分
健康体操教室③
☐午後1時30分~3時
- 13日(土) こころミュージック
☐午前10時~11時30分

巻町文化会館・巻町公民館の臨時休館のお知らせ

11月8日(月)は、巻町文化会館・巻町公民館ともに、工事のため休館とさせていただきます。翌9日(火)も休館日ですので、ご注意ください。ご不便をおかけしますが、ご協力をお願いします。

問合せ 社会教育課 (巻町公民館)
☎72-3329



町民生活カレンダー

1日~15日 (☐=時間 ☑=会場)

1月	●行政相談 ☐午前9時~正午 ☑役場1階相談室 ○郷土資料館休館日 ○得雲荘休館日
2火	○文化会館・公民館休館日
3水	▶休日救急当番医 (14ページ参照) 文化の日
4木	●心配ごと相談 ☐午前10時~午後1時 ☑役場1階相談室 ★町立巻病院外来診療休診日 ●じよんのび館休館日
5金	●消費生活苦情相談 ☐午後1時30分~3時30分 ☑役場1階相談室
6土	★役場閉庁
7日	○郷土資料館休館日 ○得雲荘休館日 ●心配ごと相談 ☐午前10時~午後1時 ☑ふれあい福祉センター ▶休日救急当番医 (14ページ参照)
8月	○文化会館・公民館臨時休館日 ○郷土資料館休館日 ○得雲荘休館日
9火	○文化会館・公民館休館日 ◆ママのもしもし相談 (電話相談) ☐午前10時30分~11時30分 ☑保健センター ☎72-7100 ◆1歳6か月児健診 ☐午後1時20分集合 ☑保健センター □司法書士による無料相談会(要予約) ☐午後3時~5時 ☑ふれあい福祉センター相談室 担当 浅野司法書士 ☎72-8170
10水	●社会保険・年金相談 ☐午前10時~午後3時 ☑巻町商工会館 ●介護保険相談 ☐午前10時~午後5時 ☑ふれあい福祉センター ◆3歳児健診 ☐午後1時20分集合 ☑保健センター
11木	●心配ごと相談 ☐午前10時~午後1時 ☑役場1階相談室 ★町立巻病院外来診療休診日
12金	
13土	★役場閉庁
14日	○郷土資料館休館日 ▶休日救急当番医 (14ページ参照)
15月	○郷土資料館休館日 ○得雲荘休館日

国民年金からの
お知らせ

第3号被保険者の皆さんへ

第3号被保険者とは、厚生年金・共済組合の加入者に扶養されている配偶者をいいます

届出はお済みですか？

厚生年金や共済組合に加入している人に扶養されている配偶者は、届出さえすれば、ご自分で保険料を負担しなくても将来の年金が受けられます。届出が遅れたり、おこたったりしますと、将来年金が受けられなくなる場合がありますので、必ず手続きをしてください。
なお、その届出は保険料の時効の関係で2年までしかさかのぼれません。

第3号被保険者の保険料は配偶者の給料から天引きされていません。

第3号被保険者の保険料は、配偶者の給料から天引きされていると思っている人が多いようですが、これはまったくの誤解です。第3号被保険者の保険料は、配偶者の加入する厚生年金・共済組合が制度全体で負担するしくみになっています。なお、第3号被保険者の届出によって、天引きされる保険料の額が変わることはありません。

●こんなときは届出を忘れずに●

<p>あなたが会社を退職したとき</p> <p>配偶者の扶養になったとき</p> <p>届出先 配偶者の勤務先</p> <p>いままでのあなたは 第2号被保険者です これからは 第3号被保険者となります</p>	<p>配偶者が会社を変わったとき</p> <p>厚生年金⇄共済組合 厚生年金⇄厚生年金</p> <p>届出先 配偶者の新しい勤務先</p> <p>あなたは引き続き 第3号被保険者となります</p>	<p>配偶者が退職(失職)したとき</p> <p>あなたが60歳前のとき</p> <p>届出先 市区町村の国民年金担当窓口</p> <p>いままでのあなたは 第3号被保険者です これからは 第1号被保険者となります</p>
<p>あなたの収入が増えたとき</p> <p>あなたの収入が増えたり、離婚して配偶者の扶養からぬけたとき</p> <p>届出先 市区町村の国民年金担当窓口</p> <p>いままでのあなたは 第3号被保険者です これからは 第1号被保険者となります</p>	<p>配偶者に扶養されるようになったとき</p> <p>あなたが会社員・公務員と結婚して配偶者の扶養になったとき</p> <p>届出先 配偶者の勤務先</p> <p>いままでのあなたは 第1号被保険者です これからは 第3号被保険者となります</p>	<p>あなたが会社を退職したとき</p> <p>厚生年金のある会社や役所などに勤務するようになったとき</p> <p>届出先 勤務先</p> <p>いままでのあなたは 第3号被保険者です これからは 第2号被保険者となります</p>

保険料は忘れずに納めましょう!

保険料納付は、年金を受けるための大切なポイントです

保険料は20歳から60歳までの40年間納めます。納めた保険料は、年末調整や確定申告をすれば、全額が社会保険料控除の対象となります。

定額保険料 (平成16年4月より)
1か月 13,300円

付加保険料 (希望する方)
1か月 400円

※付加保険料は、付加年金(200円×納めた月数)として、将来受給する老齢基礎年金に上乗せされます。

前納はお得です!

その年度の1年分(4月末日まで)または6か月分(4月末日と10月末日まで)の保険料をまとめて納める(前納)と保険料が引き落とされてお得です。また、前納した後に、厚生年金などに加入し、払いすぎた期間がある場合はお返しします。

保険料の納め方

社会保険庁から送付された納付書により、金融機関や郵便局、コンビニエンスストアなどで納める方法と納め忘れない口座振替の方法があります。

◆取り扱いのできるコンビニエンスストア

- セブンイレブン ●ローソン ●ファミリーマート ●サンクス
- サークルK ●デイリーヤマザキ (ヤマザキデイリーストア)

便利な「口座振替」なら、納め忘れがありません!

「口座振替」ならあなたの指定の金融機関や郵便局などで一度手続きをするだけで、毎月、自動的に引き落とされ、納め忘れもありません。

口座振替の手続きに必要なもの

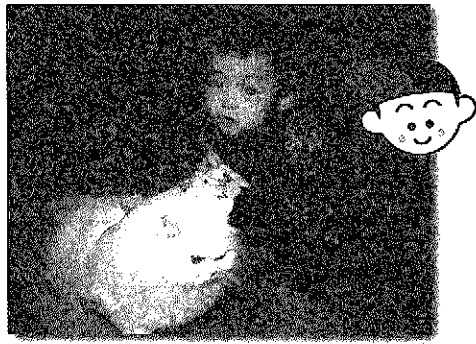
- ① 預(貯)金通帳
- ② 預(貯)金通帳届出印
- ③ 国民年金保険料の納付書もしくは年金手帳

問合せ 町民福祉課 国民年金係
☎72-3131 (内線161)

まぢの

にゅーぶえいす

今井 大心くん [12区:1歳2か月]



●パパ: 勝久さん ●ママ: 美和子さん

●名前の由来: 人に好かれる心の大きい子になってほしくて。

●名付け親: パパとママ

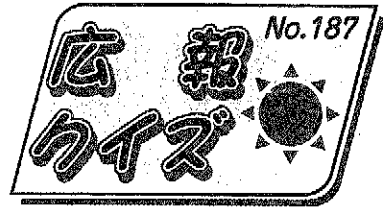
●最近のお気に入り: にんじん、果物、納豆、めん類。外で遊ぶこと。水まき。掃除機。ペットのネコと追いかけて。

●両親からのメッセージ: 思いやりのある子になってね。

元気いっぱい『たーくん』。顔にはたくさんの勳章が…。取材中、ペットのペルシヤネコが様子をのぞきに…。いい子、いい子とさすってあげた『たーくん』でした。

*「まぢのにゅーぶえいす」は申込み多数のため、しばらくの間、募集をお休みします。ご了承ください。

正解者3人の方(正解者多数の場合抽選)に図書券(1,000円分)をプレゼント。ふるってご応募ください。



10月25日号

問題① 10月18日に設置されたのは「新潟市・巻町○○○○協議会」。

問題② 11月は「全国青少年○○○○強国月間」です。

- 応募方法 下記を参照のうえ、はがきでご応募ください。
- 締切り 平成16年11月10日(水) (当日消印有効)
- 発表 広報まき 11月25日号

50

〒953-8666

巻町企画開発課
広報広聴係

(住所を書かなくても届きます)

解答

① ②

住所 氏名
年齢 年齢
電話番号

町に対する意見・要望など

*広報クイズ応募以外にも町に対する意見・要望をお待ちしています。

おめでとうさいます

9月25日号 (No.186) 広報クイズ当選者

住民課窓口で抽選して頂いた結果、正解者29人のうち次の3人の方が当選となりました。おめでとうございます。

- 遠藤 真耶さん (3区)
- 内山 良子さん (割前)
- 磯本 栄二さん (仁箇)

たくさんの応募ありがとうございました。

前回の正解 ①新潟県知事選挙 ②生活習慣病

しゃったーちゃんす 表紙のはなし

～収穫の最盛期を迎えた越王おけさ柿～

巻町の秋の実りを代表する「越王おけさ柿」。角田山のふもとの柿園地では、たわわに実った柿の収穫が最盛期を迎えています。この柿園地は昭和40年代、角田山ろくの丘陵地を切り開いて造成され、現在は栽培面積約140ヘクタールを誇る県内有数の産地です。

「越王おけさ柿」とは巻町産の柿のブランド名で、実際に栽培されている柿の品種は、刀根早生(とねわせ)や平核無(ひらたねなし)という種のない渋柿。収穫後に炭酸ガスなどで渋抜きをすると、さわやかな甘みをもった柿に生まれ変わります。

柿にはビタミンC、タンニン、ブドウ糖、カロテン、カリウムなどが多く含まれ、栄養価が高く、その昔は薬用としても用いられました。「柿が赤くなると医者が青くなる」といわれていますが、風邪や動脈硬化、高血圧などに効く柿は、昔からその効用が広く知れ渡っていたのかもしれませんが。

お誕生

おめでとう

(10月1日～15日届出分)

名前	誕生日	保護者	行政区
鐘城 裕也	9.25	正史・由美	仁箇区
中山 稀菜	9.28	健吾・裕子	3区
水倉 涼雅	9.30	潤・愛子	12区
源川 晴菜	10.3	正信・衣奈美	福井区
蒔谷 誓太郎	10.3	忠史・亜希	1区
武田 紫苑	10.1	裕也・綾子	3区

お祝い福を

お祝いします

(10月1日～15日届出分)

名前	ごなつた日	年齢	行政区
中野 誉	9.28	25	1区
朝倉 徹司	10.1	66	越前浜
立島 隆昭	10.2	36	13区
小林 幸二	10.3	31	12区
岡村 三喜	10.4	75	仁箇町
小林 俊一	10.5	78	東6区
村松 和子	10.8	62	東6区
川上 ヨシ	10.10	89	馬堀下組

*「個人情報保護条例」を施行したことに伴い、「お誕生おめでとう」「ごめい福をお祈りします」欄は、掲載の同意があった方を記載しています。



口のうごき (9月未現在)

●総数 29,877人(+23) ●男 14,416人(±0) ●女 15,461人(+23) ●世帯数 8,926(-3)