

# 広報まき

5-  
月号  
vol.

論議、深まる。

3

VOICE みんなの声

矢垂川に魚道を

6月11日(金)～13日(日)

もうすぐ まき夏まつり

シリーズ校庭 町立理科教育センター

家庭系ごみの量は、一人当たり323kg

町職員のリレートーク

町立巻病院 土曜診療を開始して

古溝や  
只一輪の  
杜若  
子規

New!





# 論議、深まる。

巻頭は今後、どう進むべきなのか

合併問題等懇談会 vol.3

## これまで多くの会場で、町長は合併についてどう考えているのか、リーダーシップを発揮せよと言われています。

問 町長は合併についてどう考えていますか、まず町民の声を聞いてみたいということですが、

答 町長は合併についてどう考えているのか、リーダーシップを発揮せよと言われています。

問 そもそも合併は、国が1000に1の市町村を合併させることにしているが、皆さんの新沼市との合併は、

答 アンケートの結果発表は、特別委員会がまとめた上で、町民の意向を反映していきたく思います。

問 アンケートの結果発表は、特別委員会がまとめた上で、町民の意向を反映していきたく思います。

答 アンケートの結果発表は、特別委員会がまとめた上で、町民の意向を反映していきたく思います。

問 アンケートの結果発表は、特別委員会がまとめた上で、町民の意向を反映していきたく思います。

答 アンケートの結果発表は、特別委員会がまとめた上で、町民の意向を反映していきたく思います。

問 アンケートの結果発表は、特別委員会がまとめた上で、町民の意向を反映していきたく思います。

答 アンケートの結果発表は、特別委員会がまとめた上で、町民の意向を反映していきたく思います。

問 1回目の懇談会を振り返って若い人が少ないようであったが、その感想は、

答 1回目の懇談会では、若い人の参加が少なかったが、2回目の懇談会では、若い人の参加が増えた。

問 タイムスケジュールは合併特例債を適用させる場合、間に合うのか

答 町長は合併についてどう考えているのか、リーダーシップを発揮せよと言われています。

問 町長は合併についてどう考えているのか、リーダーシップを発揮せよと言われています。

答 アンケートの結果発表は、特別委員会がまとめた上で、町民の意向を反映していきたく思います。

問 アンケートの結果発表は、特別委員会がまとめた上で、町民の意向を反映していきたく思います。

答 アンケートの結果発表は、特別委員会がまとめた上で、町民の意向を反映していきたく思います。

問 アンケートの結果発表は、特別委員会がまとめた上で、町民の意向を反映していきたく思います。

答 アンケートの結果発表は、特別委員会がまとめた上で、町民の意向を反映していきたく思います。

問 アンケートの結果発表は、特別委員会がまとめた上で、町民の意向を反映していきたく思います。

答 アンケートの結果発表は、特別委員会がまとめた上で、町民の意向を反映していきたく思います。

問 アンケートの結果発表は、特別委員会がまとめた上で、町民の意向を反映していきたく思います。

答 アンケートの結果発表は、特別委員会がまとめた上で、町民の意向を反映していきたく思います。

問 アンケートの結果発表は、特別委員会がまとめた上で、町民の意向を反映していきたく思います。

答 アンケートの結果発表は、特別委員会がまとめた上で、町民の意向を反映していきたく思います。

問 アンケートの結果発表は、特別委員会がまとめた上で、町民の意向を反映していきたく思います。

答 アンケートの結果発表は、特別委員会がまとめた上で、町民の意向を反映していきたく思います。

問 アンケートの結果発表は、特別委員会がまとめた上で、町民の意向を反映していきたく思います。

答 アンケートの結果発表は、特別委員会がまとめた上で、町民の意向を反映していきたく思います。

問 アンケートの結果発表は、特別委員会がまとめた上で、町民の意向を反映していきたく思います。

答 アンケートの結果発表は、特別委員会がまとめた上で、町民の意向を反映していきたく思います。

問 財政赤字は特例債を使って返済できないか、新沼市と合併することになれば、いろいろな解決方法があると感じている。したがって、新沼市と合併する方が良いと思う。高校の学区問題でも子どもたちがかわいそう、数の制限があつて今までもあり進学できない。同じはずべて新沼市と悲惨な状況になっている。4月28日に合併3法案が衆院を通過し、合併特例債も何とか使えると思う。単独では生きていけない子どもたち、若い人たちのために合併してほしい。

答 合併すれば新沼市内で学区を設けるということですが、当分は其の儘を設け、今までもあり近隣市町村からも学区に通えます。合併問題が落ち着く2年後くらいに改めて学区の見直しをして、新沼市内で学区を設定する予定です。

問 単独の場合や、合併した場合の財政やサービス状況などのシミュレーションを示して聞いかけをしないか。

答 広報等を通じて情報提供しながらアンケートを実施し、その結果が単独なら単独の、合併なら合併後の町づくりのシミュレーションを示し、町民の皆さんに聞きたいと思えます。

問 合併をするなら新沼市しかないと思うが、仮に単独となった場合、交付税への影響はないのか。

答 知事は、長岡圏域での会議の中で、合併するしないによって交付税の差別はないと発言された。新聞に載っていたように、仮に市町村に交付される交付税全体の落ち込みはある。

問 町長から合併するということ意思表示をしないから見合い相手がないのは当然である。町の方向性を早く決めて、来年の3月に間に合うようリーダーシップを発揮して、合併するならば町長から引張ってほしい。

答 アンケートの結果発表は、特別委員会がまとめた上で、町民の意向を反映していきたく思います。

問 わからない、単独が過半数を超えたらどうするか。

答 結果を特別委員会に公表し、どういう町づくりをするのか検討したいと思えます。

問 町が貧乏な様子や相手がいないことなど大体わかっている。しかし、判断基準が乏しいため判断がなかなかできない。今回は新沼市と交際を深めてもらって、町長が2期目になれば研究も進み、町民も合併の理解が深まる。また、西川町や葛東村などの合併後の状況も見えてくる。

答 アンケートの結果発表は、特別委員会がまとめた上で、町民の意向を反映していきたく思います。

問 アンケートの結果発表は、特別委員会がまとめた上で、町民の意向を反映していきたく思います。

答 アンケートの結果発表は、特別委員会がまとめた上で、町民の意向を反映していきたく思います。

問 アンケートの結果発表は、特別委員会がまとめた上で、町民の意向を反映していきたく思います。

答 アンケートの結果発表は、特別委員会がまとめた上で、町民の意向を反映していきたく思います。

問 アンケートの結果発表は、特別委員会がまとめた上で、町民の意向を反映していきたく思います。

答 アンケートの結果発表は、特別委員会がまとめた上で、町民の意向を反映していきたく思います。

問 アンケートの結果発表は、特別委員会がまとめた上で、町民の意向を反映していきたく思います。

答 アンケートの結果発表は、特別委員会がまとめた上で、町民の意向を反映していきたく思います。

問 アンケートの結果発表は、特別委員会がまとめた上で、町民の意向を反映していきたく思います。

答 アンケートの結果発表は、特別委員会がまとめた上で、町民の意向を反映していきたく思います。

問 アンケートの結果発表は、特別委員会がまとめた上で、町民の意向を反映していきたく思います。

答 アンケートの結果発表は、特別委員会がまとめた上で、町民の意向を反映していきたく思います。

問 アンケートの結果発表は、特別委員会がまとめた上で、町民の意向を反映していきたく思います。

答 アンケートの結果発表は、特別委員会がまとめた上で、町民の意向を反映していきたく思います。

問 アンケートの結果発表は、特別委員会がまとめた上で、町民の意向を反映していきたく思います。

答 アンケートの結果発表は、特別委員会がまとめた上で、町民の意向を反映していきたく思います。

問 アンケートの結果発表は、特別委員会がまとめた上で、町民の意向を反映していきたく思います。

答 アンケートの結果発表は、特別委員会がまとめた上で、町民の意向を反映していきたく思います。

問 アンケートの結果発表は、特別委員会がまとめた上で、町民の意向を反映していきたく思います。

答 アンケートの結果発表は、特別委員会がまとめた上で、町民の意向を反映していきたく思います。

問 アンケートの結果発表は、特別委員会がまとめた上で、町民の意向を反映していきたく思います。

答 アンケートの結果発表は、特別委員会がまとめた上で、町民の意向を反映していきたく思います。

問 アンケートの結果発表は、特別委員会がまとめた上で、町民の意向を反映していきたく思います。

答 アンケートの結果発表は、特別委員会がまとめた上で、町民の意向を反映していきたく思います。

問 アンケートの結果発表は、特別委員会がまとめた上で、町民の意向を反映していきたく思います。

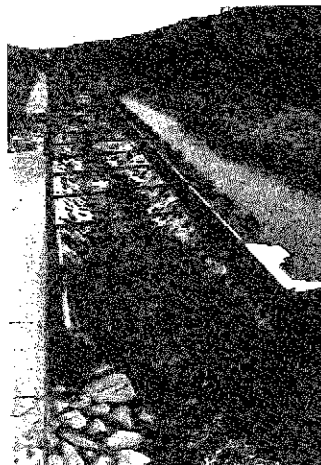
答 アンケートの結果発表は、特別委員会がまとめた上で、町民の意向を反映していきたく思います。

問 アンケートの結果発表は、特別委員会がまとめた上で、町民の意向を反映していきたく思います。

答 アンケートの結果発表は、特別委員会がまとめた上で、町民の意向を反映していきたく思います。

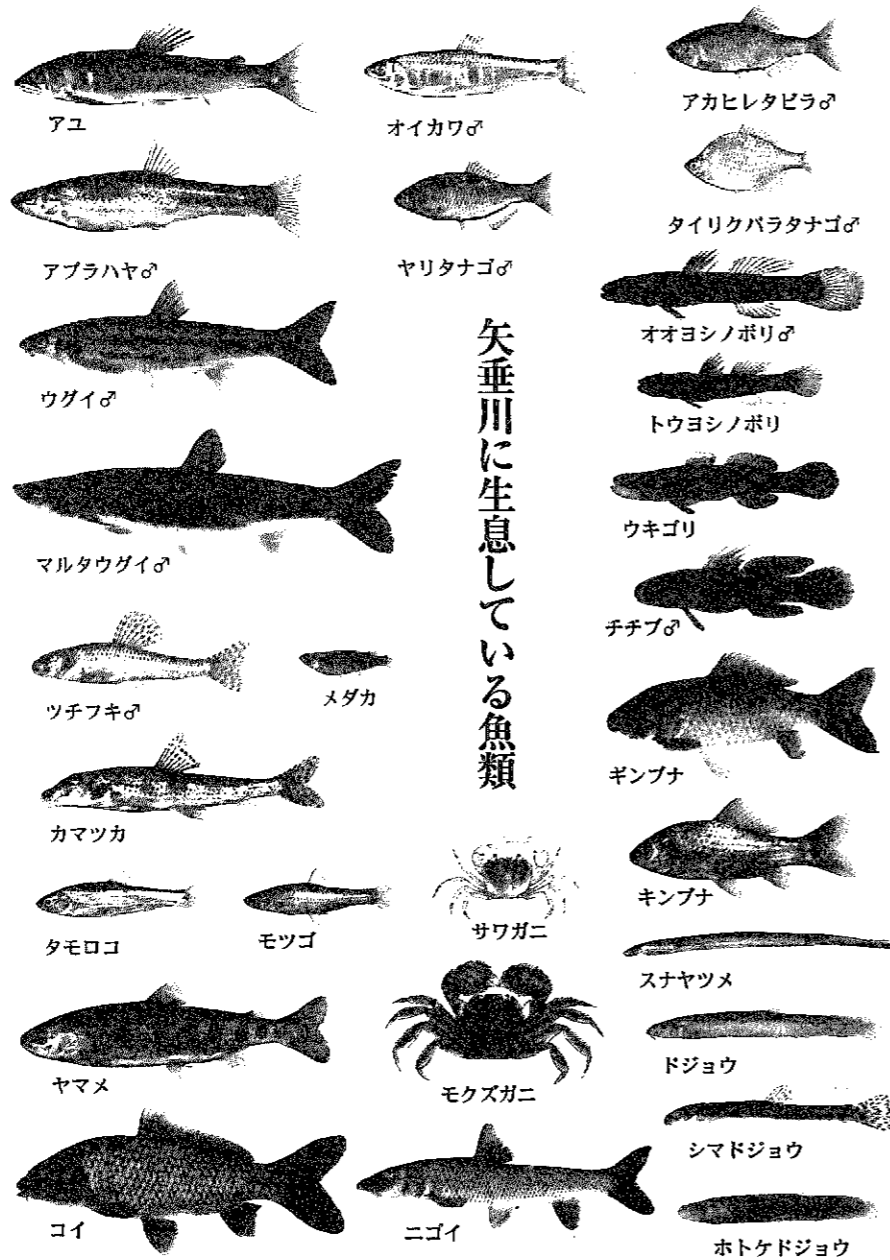
問 アンケートの結果発表は、特別委員会がまとめた上で、町民の意向を反映していきたく思います。

答 アンケートの結果発表は、特別委員会がまとめた上で、町民の意向を反映していきたく思います。



●上/矢垂川と矢川の合流地点に完成した魚道 魚道には形状や機能によって、様々な種類がある。従来の人工魚道に対して、より自然の姿に近く生態系に配慮したものもあり、ドイツなどヨーロッパを中心に盛んに施工されている。

●下/矢垂川に稚魚を放流する子どもたち 福井では地域一体となって、矢垂川の近自然人工河川化を目指し、昆虫、魚類等の放流と保護、河川の清掃などを行っている。



矢垂川に生息している魚類

調査/矢垂くらぶ

私の意見

矢垂川と矢川の合流地点に、県が魚道を設置しました。せつかく矢川の魚が矢垂川にのぼっても矢垂川には落差があって魚が上流までいけません。落差に魚道を造つたらいいと思うのですが――



母なる清流

近自然人工河川として周辺の環境や景観に溶け込む矢垂川。ホタテの養殖場としても名がのこる。一方で流域の農業用水としても利用されるため、川には3か所の取水堰が設けられている。

日本の主な河川では、川の中下流では取水堰がつくられ、山の奥には砂防ダムがつくられています。これは、私たちが日常生活を安心して過ごすために必要なものです。

しかし、魚など川にすむ生き物にとっては、遡上を妨げる構造物となります。アユやサケなどのように、成長の場や産卵の場を求めて川を遡上しなければならぬ魚はたくさんいます。これらの魚は堰があると上流にはいけなくなってしまう。そこで上流に魚をのぼらせる工夫が必要となり、考えられたのが「魚道」です。

魚道は人間でいえば階段と同じです。日本では明治3年(1870)に十和田湖に魚道のような構造物がつくられたのが最初とされ、以来約130年にわたり様々なタイプの魚道が考案されてきました。

しかし、川にすむ生き物は多種多様です。泳ぎの得意なアユがいたり、泳ぎが不得意なハゼの仲間がいたり、エビやカニなどもすんでいます。私たちの社会では、体力のある人しかのぼれない階段をつくることなどありません。お年寄り、幼児、車いすの人など、その道をとるすべての人がのぼれる工夫をします。同様に、その川にすむ、すべての生き物が自由に遡上できる魚道が必要なのです。

こうした努力をしなければ、やがて川には魚の姿が消え、川は荒廃します。川の荒廃は海の荒廃にもつながります。これまで川を守るため様々な努力が行われ、結果として川はもろろんのこと、森を守り、海も守ってきたのだと思います。



【回答 建設課】

川の中下流では取水堰がつくられ、山の奥には砂防ダムがつくられています。これは、私たちが日常生活を安心して過ごすために必要なものです。

福井県内を流れる矢垂川は、清流として自然環境や景観に溶け込む。一方で流域の農業用水としても利用されるため、川には3か所の取水堰が設けられている。

このため、平成14年10月に地元の方々をはじめ、県、町からなる「矢垂川・矢垂川の魚道を考える会」を発足し、魚道設置に向け協議を重ねました。その結果、県が約1,500万円の事業費を投じて2年がかりで魚道を設置し、今年1月に通水式を行ったところです。

このように、矢垂川と矢川の合流地点の落差は解消されましたが、矢垂川にはまだ堰が3か所設けられています。これは、水田などの農業用水を取水するためのものですが、合流地点ほどの落差はありません。しかし、魚類や底生動物の自由な移動を阻害している現状です。矢垂川を管理する町としては、県が設置した魚道における魚類の遡上状況を見ながら、地元の皆さんと十分協議を重ね、魚道設置について検討したいと思っています。



**蒲**

原地方に夏の訪れを告げる「まき夏まつり」。今年も、6月11日(金)～13日(日)に行われます。

まき夏まつりは、巻町総領守「横神明宮」(巻神社)の大祭がその基本です。

横神明宮は、約450年前、当時宮司が不在だったため、現在の宮司久我家が着任したといわれているので、それ以前から続く由緒ある神社です。

上杉謙信が長尾影虎と名乗っていた天文年間には長尾家

神輿の渡御は典雅肅々。  
その行列は、京都祇園会に倣ひるものなる由言ひ伝ふ。



もうすぐ

**楨**

神明宮の大祭は、元来は6月15日、16日ですが、農作業の関係などで1か月遅れて、7月15日、16日の時代もありました。

次に、昭和15年、町史編さん計画時における「町志稿本原稿」に記述された往時の大祭の様子を振り返ってみます。

巻神社大祭は著名の祭礼で、神輿の渡御行列は京都祇園会に倣ったものと伝えられている。

15日、16日の両日、神輿の渡御は典雅肅々。世間でよく見る、担ぎながら動揺させるようなものではない。行列は数丁(一丁は約110人)に続き、奉納の山車や屋台はその後に従う。

明治17年ころまでは土地を所有する重立者により、笠鉾がつくられ(世間にある一人を持ち歩くような傘形の手軽いものではなく、四つ車の台付きで、大太鼓、締太鼓、その他拍子方が4人位は乗れる山車造り)、台の中心に一丈(約3尺)位の柱を立て、その柱の上部にいろいろな仕組みがあり、一番上が飾台、その下に阿弥陀骨という水引を輪に巻き垂れた。

水引とは垂れ幕のこと、地質は、緋(深紅色)ちりめん、白ちりめん、緋ころろ、白ころろ。高尚な品には、京都西陣へ特に注文の



埼玉県小鹿野町の「笠鉾」。巻大祭も、往時はこのような笠鉾がまちを練り歩いたのだろうか。

うえ、竹屋町織に金襴定紋織り出し等がある。水引には、金銀の糸で刺しゅうされた一尺丸(直径約30寸)位の各家々の大きな紋が3個ずつ、拍子方のいる下の台には、黒白タンダラ染の木綿幕を巻く。

の以下に急低下し、巻の古くからの有産階級、重立の大半もその厄にかかり、残念ながら時の状況に従って、笠鉾は休止のまま今日に至っている。

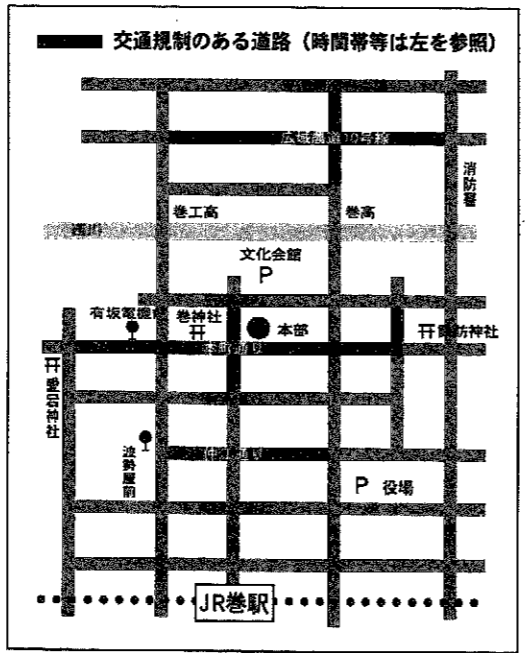
そして、わが巻町の大祭には、屋台、山車ともそれぞれ固有の高雅な一定した拍子がある。屋台拍子二通り、山車拍子三通りで、神輿の御上り、御下りによって別種のものである。

しかし最近、いずれの山車や屋台にも、この固有の拍子が一つも無く、正肅な神輿行列進行中にもかかわらず、流行歌などで囃したてていることは、まことに聞き苦しい。これは他郷から転任してきた青年等が拍子方となり、あるいは交わって、何のわきまえも持たないからであろうと思われる。今のうちに固有の本拍子に速やかに改めないと、歴史ある雅の拍子を知る人がいなくなる愛いがある。

問合せ まき夏まつり協賛会事務局(商工観光課内) ☎72-3131

**まき夏まつり交通規制等(予定)**

- 6月11日(金)
  - 本町通り(愛宕神社～諏訪神社) 18:00～19:30
  - 本町通り(四ツ谷交差点～高校通り交差点) 19:30～21:20
  - 仲江通り(四ツ谷通り～高校通り) 9:00～24:00
- 6月12日(土)
  - 本町通り(愛宕神社～諏訪神社) 13:00～18:30
  - 広域農道10号線(国道460号～横山バイパス) 高校通り(巻高前石田パン店～県道新潟寺泊線) 20:00～21:30
- 6月13日(日)
  - 仲江通り(四ツ谷通り～高校通り) 終日
  - 本町通り(愛宕神社～諏訪神社) 13:50～16:40 18:00～22:00
  - \* 愛宕神社～四ツ谷通り21:00規制解除
  - \* 高校通り～諏訪神社21:00規制解除
  - 仲江通り(四ツ谷通り～高校通り) 0:00～23:00
- 臨時バス停
  - 11日(金)18:00～
  - 12日(土)・13日(日)12:00～
  - \* 通常の巻駅発は有坂電機前乗車、巻駅着は波勢屋前下車
- 臨時駐車場 P
  - 巻町文化会館・巻町役場



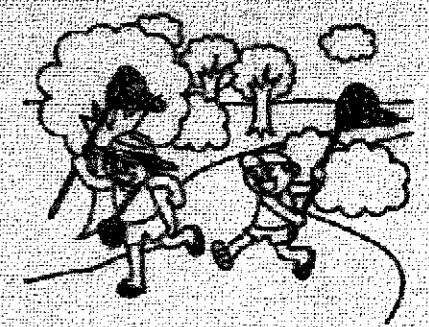
6月11日(金)～13日(日)

**まき夏まつり**

**まき夏まつりの主な行事**

- 6月11日(金)
  - ガールスカウト鼓笛パレード
  - 前後祭民謡流し ほか
- 6月12日(土)
  - 巻北小学校 brassバンドパレード
  - 巻南小学校金管・ガード部パレード
  - 巻西中学校吹奏楽部パレード
  - 巻東中学校吹奏楽部パレード
  - 陸上自衛隊音楽隊パレード
  - 横神明宮 神輿渡御
  - 子ども山車・たるみこしパレード
  - 大人山車パレード
  - 米百俵パレード
  - 江戸神輿
  - 花火大会 ほか
- 6月13日(日)
  - 子ども山車・たるみこしパレード
  - 横神明宮 神輿渡御
  - やかた竿灯
  - よさこいソーラン
  - 仕掛け花火 ほか





自然に親しみ、科学を楽しむ心を

外で観察することができました。参加者25名。

●鳴く虫観察会  
とき 8月30日(土)  
会場 上堰湖公園

お盆を過ぎたころから、夕方になると虫の音がよく聞こえるようになってきます。

実際にどんな虫が鳴いているのか、様々な鳴く虫についての研修会を行いました。参加者20名。

●巻町ジュニア研修会  
とき 9月13日(土)～14日(日)  
会場 国立妙高自然の家

巻町公民館、青少年健全育成町民会議の主催で例年行われている事業です。草木染めや天体観察会など、自然体験の分野を担当し、子どもたちと有意義な活動を行うことができました。参加者57名。

その他、峰岡地区公民館や近隣の市町村公民館から要請された「鳴く虫観察会」や「おもしろ科学実験・工作教室」へも協力させて頂きました。

今年度の主な事業

今年度の事業の中で、巻町の子もたちや町民の方々を対象としたものについて紹介します。

●巻町ボランティア養成講座  
とき 7月3日(土) 午後  
会場 入徳館野外研修場(予定)  
対象 中学生以上の町民(予定)  
内容 身近な材料で作る楽しい科学工作

巻町社会教育課の要請事業で、地域の幼稚園児や小学生に対して、楽しい科学工作の指導を行うことができる一般のボランティアを養成する研修会です。現在、講座の対象者は、中学生・高校生も含めて考えています。後ほど、巻町社会教育課から案内が出ますので、詳しくはそちらをご覧ください。

●町立理科教育センター

巻町立理科教育センターは、理科教育の振興を目的として、昭和43年に設立されました。そして、現在は西蒲原郡全体と燕市を管轄している「西蒲・燕科学教育センター」を併設して研修事業を進めています。

理科センターの業務は、小・中学校の先生方を対象とした研修会が中心ですが、例年、公民館や社会教育団体、PTAなどからの要請で町民を対象とした研修会も行っています。

また、地域の自然に関する情報や資料の収集・整理も行い、先生方が授業で生かせるように準備を進めています。

では、まず、巻町公民館等の要請で昨年度に実施した事業から紹介します。

昨年度の主な要請事業

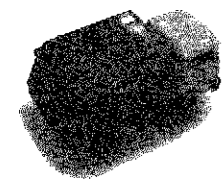
●身近な生き物観察会  
とき 5月10日(土)  
会場 上堰湖公園

小学生(親子)を対象に、身近な材料を使ったザリガニ採集・飼育道具の製作と、ザリガニ釣り体験を行いました。参加者20名。

●天体観察会  
とき 8月4日(月)  
会場 峰岡地区公民館

親子を対象にして、星座観察の基本的な進め方や夏の主な星座についての研修を行いました。火星大接近の話題でも盛り上がりました。残念ながら天候は曇りでしたが、夏の大三角のこぞ座のベガなどを実際に屋

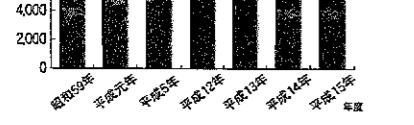
家庭系ごみの量は、町民一人あたり年間約323kg。



収集ごみは減量 直接搬入ごみは増量

平成15年度に町が収集した家庭系ごみの量は7,527トン。内訳は、普通ごみ7,250トン、粗大ごみ38トン、資源ごみ234トン(缶56トン・びん133トン・ペットボトル45トン)、乾電池5トンです。平成14年度と比較すると、収集したごみの総量は約2%の減量となりました(普通ごみ2.0%減、粗大ごみ58.6%増、資源ごみ1.4%減、乾電池11.2%増)。

しかし、直接、鋳濁クリーンセンターへごみを運ばれる方が増加(家庭系のごみの量2,116トン、前年度比3.8%増)し、処理された家庭系ごみの総量は9,643トンとなり、前年度と比較して約1%の減量にとどまっています。



指定袋の販売益は 収集運搬委託料に

巻町は、普通ごみ・資源ごみなどの収集運搬を民間業者に委託しています。平成15年度のこれらの委託料は年間8,800万円です。こうした費用は、皆さんから納めて頂く税金と普通ごみ指定袋の販売益でまかっています。

平成15年度の普通ごみ指定袋の販売枚数は、大が123万枚、小が50万枚で、売上総額は約4,700万円となりました。この売上額から、袋の製作費・販売手数料などの経費を差し引いた約2,800万円が収集運搬委託料に充当されています。

資源ごみ回収にご協力を

資源ごみである「缶」「びん」「ペットボトル」の回収量は234トンで、前年度と比較すると1.4%減少しました。これは、詰め替え用製品の普及で、市場に流通する缶やびんの総量が減っている影響もあると思われます。

鋳濁クリーンセンターで選別・処理された資源ごみは、びんは茨城県や上越市、缶は町内の業者に引き取られ、大切な資源を未来へとつないでいます。500ミリリットルのペットボトル3本からTシャツ1枚をつくることのできるそうです。

資源ごみで「びん」「缶」「ペットボトル」を出す場合は「中を水で軽くゆすぐ」「ペットボトルやびんはふたを取る」「ペットボトルはラベルを取る」という決まりを守りましょう。また、回収用のコンテナにはびん・缶だけを、ネットの中にはペットボトルだけを入れ、運ぶときに使ったビニール袋などは入れないでください。

ペットボトルの回収は5月から10月まで第4週も行っていますので、回収にご協力をお願いします。

みんなで進めよう ごみの減量

町では生ごみの減量に関して「電気式生ごみ処理器」の購入助成や「コンポスト容器」の購入助成を行ってその普及に努めています。電気式生ごみ処理器の購入助成金は上限5万円で購入額の50%以内ですので、ご利用をお願いします。

一方、集団資源回収は年々その実績が上がっています。特に新聞・雑誌・段ボールの回収については、次の団体が行っていますので、回収にご協力をお願いします。

古紙回収団体 ●巻婦人会

【回収品目】新聞紙・雑誌・ダンボール【回収日】毎月7日(7日が土・日にあたるときは月曜日)

\*1月・2月は回収を休みます。収集場所などの問合せは、お近くの婦人会会員または代表(多賀さん ☎72-7125)へ

●JA越後中央 町内各支店

【回収品目】新聞紙・雑誌・ダンボール\*回収日・収集場所は各支店女性部窓口へ(巻 ☎72-2122・角田 ☎77-2121・松野尾 ☎72-3552・峰岡 ☎72-2454・漆山 ☎72-4111)

不法投棄や野焼きは 違法行為です

ごみの不法投棄は法律により、5年以下の懲役または1,000万円以下の罰金が科せられます。また、ごみの野焼きも一部の例外を除いて禁止されています。違反した場合は、3年以下の懲役または300万円以下の罰金が科せられます。ドラム缶でのごみの焼却も野焼きとみなされます。

平成14年12月からは、焼却炉の構造基準が強化されました。基準を満たさない焼却炉での焼却も野焼きとみなされ、罰則の対象となります。ごみを焼却する場合は、構造基準に適合した焼却炉か鋳濁クリーンセンターに直接持ち込むなどの方法をお願いします。

ごみが多量の場合や持ち込み方が分からない場合は、鋳濁クリーンセンターに直接問合せください。

- ごみに関する問合せ  
生活環境課 生活環境係 ☎72-3131 (内線141・142)  
鋳濁クリーンセンター ☎76-2831

●楽しい科学実験工作教室

また、同じく巻町社会教育課の要請事業で、平成17年2月6日(日)に、楽しい科学実験工作教室を予定しています。会場は、巻町公民館の予定です。これも現在計画中の事業で、できればボランティアの方々のご協力を頂きながら、2、3のブースで楽しい活動を子どもたちが体験できるように設定できればと考えています。今後、社会教育課と企画・検討してご案内します。

その他、町内小学校親子学年PTA活動への協力や、他市町村公民館事業への協力もいくつか予定しています。

ホームページをご覧ください

<http://www.h2.dion.ne.jp/~ntkasen/>

昨年度、ホームページを新たに開設しました。センター発刊の書籍資料などの情報のほか、毎月発行している「センターだより」もご覧頂けます。

●所在地  
巻町小学校内  
巻町堀山新田1301番地  
TEL・FAX/72-2350  
E-mail: ntkasen@t4.dion.ne.jp

●開館時間  
月曜日～全曜日  
(土・日・祝日は休館)  
午前8時30分～午後5時15分





ありさか せつこ  
**有坂 節子**  
町民福祉課 障害福祉係長  
42歳・東町

## 初心を忘れずに

初めまして、有坂です。今回、このシリーズの原稿依頼を受けて、自分自身を振り返って見ました。人事異動で「今の課は幾つ目かな」とか、「務めて何年経つのかな」「一番大変だった仕事は？」と、連休期間中で仕事している？と、連休期間中は、これまでのことが頭から離れませんでした。

早いもので、巻町職員となって20数年が経ちます。その間に総務課、住民課を経て現在までに5つの課で仕事をさせて頂きました。今は、役場1階の町民福祉課障害福祉係で、障害者の自立支援のための各種制度の利用手続きに関する仕事、母子家庭等の関係の手当や医療費の申請手続きに関する仕事をしています。

申請の受付関係の仕事ですので、皆さんの話しを聞いたり、制度について説明したりと町民の方々と直接接する機会が多いのですが、私は、せっかちでつい早合点や思い込みで事を進めがちなので、相談に来られる皆さんの話しは良く聴くようにしています。

しかし、申請の相談や受付などで他の事務がなかなか進まない場合もあります。そんなときは、つい早口

な対応や一方的な説明で相談者を不快にさせてしまうこともあり、まだまだ反省と勉強の毎日です。

幾つかの仕事を経験する中で、自分には向いていないな、大変だったなと思う仕事は「広報係」でした。体力には自信があり、カメラを担いでいろいろな所へ行き、多くの方と接したり、貴重な体験をしたりと有意義で楽しかったのですが、文章が書けず、また紙面の構成もできずに大変苦労をしました。

その後も、大変なことはありませんでしたが、今となってはいい思い出です。そして、これまで仕事を続けてこられたのは、職場の仲間や家族の理解と協力があったからだと思います。

障害福祉係の仕事は3年目になります。何事も長くなると、つい甘えがでてしまいます。馴れから、仕事に取り組む姿勢も情性になってしまいがちですが、初心を忘れず、職場の仲間や家族への感謝の気持ちを忘れずに、今後ともがんばっていきたいと思います。

立派なことばかり言って恥ずかしいかぎりですが、役場などで見かけたら、気軽に声を掛けてください。



## 町立巻病院

### 土曜診療を開始して

■平成16年度の土曜診療  
診療科目 内科・外科  
受付時間 午前8時30分～11時  
\*急患の場合は、午後からも診察します。  
■問合せ  
町立巻病院 ☎72-3111  
■町立巻病院ホームページ  
<http://park5.wakwak.com/~maki-hosp>

町立巻病院を取り巻く環境は年々厳しい状況にあります。良質な医療サービスの提供と経営改善を図るため、「信頼され親しまれる病院」を目指して日々努力しています。その一つとして、平成15年4月から町立巻病院では土曜診療を開始し、1年1か月が過ぎました。

スタートした昨年4月は、木曜診療を土曜診療に振り替えたため外来患者数も増えて、前年度の木曜診療の患者数月平均606人を大きく上回る月平均692人となり、好スタートを切る事ができました。

また、年間を通じて新規の患者数を比べると、前年度の600人に対し、平成15年度は945人と大きく伸び、土曜診療により、今まで診療機会がなかった町民の方への医療提供が可能となり、地域医療機関としての役割を担えたと考えています。

これからも、町民の皆様への、より良質な医療サービスの提供に鋭意努力すると共に、より一層の経営改善を進めてまいります。今後とも、町民の皆様のご理解とご指導をよろしくお願いいたします。

町立巻病院 医療課長 若杉秀雄

■外来患者に占める新規患者の割合

年度	年間	木曜	土曜
平成14年度	7.5%	7.8% (年間600人)	—
平成15年度	8.2%	—	13.3% (年間945人)

■5月からの診療内容

診療科目	月	火	水	木	金	土
内科	●	●	●	●	●	●
外科	●	●	●	●	●	●
整形外科	●	●	●	●	●	●
泌尿器科	●	●	●	●	●	●
眼科	●	●	●	●	●	●
神経内科	●	●	●	●	●	●
脳神経外科	●	●	●	●	●	●



## 町職員の理想 - vol.1

行政の仕事に携わる町職員。その分野は多岐にわたる。町をよりよくするために、仕事に対する情熱……。そんな日々の想いをリレーで綴る。

# 想

巻町職員になって21年目になり、今は2回目の総務課勤務である。企画課、税務課、総務課、病院事業等対策課、病院庶務課を経て、現職である。

私の弱みは、町民の皆さんと直接接することの多い「事業課」をほとんど経験していないことだと思っている。税務課時代の3年間に納税相談で数か月ずつお相手をさせて頂いたほかは、窓口経験もない。越前浜の生まれ・育ちであり、農家を継いでいる同級生からは、「早よ農政課に来いや」と言われていたが、それも叶わず今に至っている。

私の座右の銘は、「焦らず、たゆまず、怠らず」である。この言葉に出会ってから20年以上経つが、実践の難しさを感じている。小学校の「今週の目標」が、「廊下を走らない」や「便所へ行ったら手を洗う」であったように、できそうではない。今日できることを明日に伸ばし、期限ギリギリまで引き伸ばし、「もう見直している余裕がないから妥協する」ことが結構ある(この原稿も、締切りギリギリ)。期待に応えられず、周囲に迷惑をかけ続けたこともある。ただし、仕事ではプロとして、この

ようなことがないように努めてはいるつもりである。

さて、自分のことは棚に上げて、と批難されるばかりで、義務を果たさない人は苦手である。卑近な例を挙げて申し訳ないが、吸殻等の始末のできない人の多いこと。私はある団体の事務局をしているが、大会の最後はいつもごみ集めである。吸殻を道路やスタンド、排水溝に捨てたり、空き缶に詰めてそのまま放置したり。先日雨のなか後片付けをした。協力してくれた人もいたが、手伝うどころか「ご苦労様」の一言もなく帰る選手の多いこと。思わず「俺は、吸殻拾いのために朝5時半に家を出たんじゃない」と愚痴ってしまった。大人のマナーの悪さを見た小・中学生が、どう思うのだろうか。竹野町野球場はグラウンドの内側にも吸殻が落ちていたのだ。

おっと、ここで仕事に出かける時間になってしまった。この原稿も今日、広報担当に渡さなければならぬ。推敲している時間がない。という訳で、焦りながら書いた原稿でした。次にバトンを渡す○○さんに、期待します。

おがわ つよし  
**小川 剛**  
総務課参事(庶務行政係長)  
42歳・越前浜



## 焦らず、たゆまず、怠らず

特別養護老人ホーム  
「白寿荘西」防災訓練

4月28日、開所を間近に控えた特別養護老人ホーム「白寿荘西」(中野信生園長)で、防災訓練が行われました。入所が始まる前に職員、防災意識を高めようといわれた今回の訓練には、巻・西川・湯東消防事務組合をはじめ、町立巻病院などの隣接施設職員も参加しました。1階厨房が火元となった訓練では、消化器具等で初期消火を行うも上階に燃焼が拡大し、職員1人が逃げ遅れた状況を想定。職員が入居者を車いすなどで避難させたり、消防レスキュー隊による救助活動が行われたりと、まさに本番さながらとなりました。



2009新潟国体に向け  
「国体準備室」開設

昭和39年に行われた新潟国体。平成21年(2009)には、2巡目の新潟国体が開催され、巻町で再びホッケー競技が行われます。来年には県の国体実行委員会が発足する予定で、町では万全の体制で準備に臨もうと、4月1日付けで「国体準備室」を開設しました。今年度は前開催地の資料収集のほか、今年開催されるさいたま国体の視察などを予定。5年後の新潟国体ホッケー競技の成功に向け、3人体制で準備に当たっています。

さわやかな風の中  
町長杯ホッケー大会

5月2日、ホッケーシーズンの幕開けとなる「町長杯ホッケー大会」(県ホッケー協会主催)が城山運動公園多目的広場を会場に開催されました。大会結果  
○男子の部  
①O B e r s ②ゆかいな森の仲間たち ③新潟大学 ④巻町役場 ⑤巻工業・巻総合・吉田高校 ⑥巻高校  
○女子の部  
①ACTY ②巻高校 ③分水高校 ④新潟大学  
○中学校の部  
①巻西中学校 ②巻東中学校

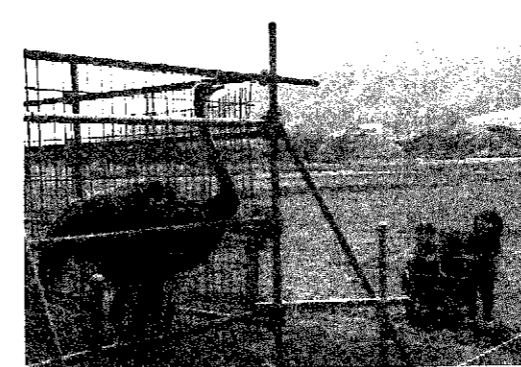


介護老人保健施設「横の里」  
開設10周年記念祭

5月12日、介護老人保健施設「横の里」で、開設10周年を祝う記念祭を行いました。当日は緑に囲まれた中庭で式典が行われ、入所者などがくす玉割り、記念樹「ハナミズキ」を植樹。また、プラントには、ひまわりの種を撒くなどして、みんなで10周年を祝いました。式典後には、普段は屋内で行われるお茶の時間やレクリエーションも中庭で行われ、青空の下、楽しい時間を過ごしていました。

上堰湯公園に  
「ダチョウ」が登場!

5月1日〜5月6日、上堰湯公園にダチョウ2羽が遊びにやってきました。ダチョウは体長約2〜2.5mで、体重は1000〜1500kg。時速60〜70kmの速さで走ります。普段はとてもおとなしいのですが、危険を感じるととてもこわがりで暴れることも。産む卵一つ当たりの重さは、1.1〜1.9kgにわたりの卵の約25個分にもなります。ゴールアンウィーク中は多くの家族連れで賑わった上堰湯公園。初めて見るダチョウに子どもたちは目を釘付けにしていました。



お知らせ  
TOWN INFO MAKI

- 巻町役場 ☎72-3131
- 町立巻病院 ☎72-3111
- 巻消防署 ☎72-3309
- 上下水道課(浄水場) ☎72-2164
- 巻町文化会館 ☎73-2219
- 巻町公民館 ☎72-3329
- 巻町教育委員会 ☎73-2000

**今月の納税**  
軽自動車税……全期  
国民健康保険税 ……第1期  
納期限…5月31日(月)  
※期限内の納入をお願いします。  
**納税は便利な  
口座振替で!**  
※口座振替の用紙は巻町税務課、金融機関に用意してあります。手続きには通帳と印鑑(通帳に使用のもの)が必要です。  
※保険税の口座振替で世帯主変更があった場合は、口座振替依頼書で変更手続きをお願いします。

町職員を募集します

町では、平成17年4月1日採用の職員を募集します。試験案内は総務課人事係にあります。  
募集内容(職種・受験資格等)  
●一般行政職  
採用予定人数 4人  
試験区分 上級試験(行政)  
受験資格 大学を卒業した者または平成17年3月までに卒業見込みの者で昭和52年4月2日から昭和58年4月1日までに生まれた通勤可能な者  
申込受付期間  
6月1日(火)〜23日(水)  
試験日及び試験内容  
1次試験 7月25日(日)  
(北越高校 新潟市米山5丁目) 教養試験、専門試験、一般性格診断検査  
2次試験 9月上旬ごろ  
(巻町役場)面接、作文  
問合せ 総務課 人事係 ☎72-3131(内線211)

自衛官募集

防衛庁では、平成16年度7月・8月採用予定の自衛官を募集します。  
募集種目 2等陸・海・空士  
応募資格 18歳以上27歳未満の男子  
採用予定者数  
陸上自衛隊14人 海上自衛隊3人 航空自衛隊6人  
受付期間 年間を通じて受付。ただし、採用試験日によって受付締切り日が変更となります。詳しくは問合せください。  
試験日 6月26日(土)  
試験会場  
陸上自衛隊新野田駐屯地  
申込み・問合せ  
自衛隊新潟地方連絡部加茂募集事務所 ☎0256525222

アシスタントをして頂きます。  
業務内容 舞台(照明・音響・スチージ)準備、舞台道具搬入搬出作業、受付作業、駐留場整理作業、楽屋雑用係等  
作業時間 平日・土・日曜・祝日 午前8時30分〜午後10時になることもあります。  
応募年齢 18歳〜60歳以下の男女  
応募方法 氏名・年齢・住所・職業・連絡先をお聞かせください。  
申込み・問合せ 社会教育課 ☎73-2219・72-3329 ☎73-4746

子どもでもすぐ書か打てる  
初心者囲碁教室参加者募集  
学校週5日制事業の一環として「九路盤」初心者囲碁入門教室を行います。皆さんの参加をお待ちしています。  
とき 6月19日から平成17年3月までの毎月第1・3土曜日 午前10時〜11時30分  
ところ 巻町公民館和室(2階)  
対象 小・中・高校生〜一般 20人(小学生は、初日のみ保護者が同伴してください)

指導者 巻町子ども遊ぼう会 会員  
参加費 年間5000円(資料代)  
申込締切 6月10日(木)  
申込み・問合せ 社会教育課(巻町公民館) ☎72-3329

まるごと自然体験学 第2回  
「ゆせー!野外の達人」参加者募集  
いろいろな野外活動をおこなって、その楽しみや基礎指導法を学び、青少年指導者の育成とその資質向上を図ります。  
とき 6月26日(土)・27日(日) (1泊2日)  
ところ 県立青少年研修センター  
対象 18歳以上の青年、青少年指導者  
研修内容 テントクラフト・野外炊事・野外ゲーム・講義  
定員 50人  
講師 西浦・燕科学教育センター 専任所員 関 卓二さん  
参加費 3,100円(教材費、食費、写真代、保険料など)  
持ち物 筆記用具、野外活動のできる服装、懐中電灯、運動靴(内

24時間受付・相談無料  
電話健康相談室  
(0120)834-011  
医師・看護師等がお答えします。

相談の前に市町村コード番号を伝えてください。個人名を言う必要はありません。

市町村コード番号  
巻町: 15345

休日救急当番医  
6月1日〜15日

6日 金子整形外科形成外科医院 (岩室村: ☎82-4786)  
13日 高橋整形外科クリニック (西川町: ☎70-4020)

内科・小児科・歯科 西浦原地区休日夜間急患センター (東6区: ☎72-5499)

診療時間  
外科・歯科: 休日・祝日の午前9時〜午後6時  
内科・小児科: 休日・祝日の午前9時〜午後6時と毎日(夜間)午後7時〜午後10時



履き・外履き)洗面・入浴用具、雨具、寝袋(ある人)、常備薬など  
 申込締切 6月12日(土)  
 申込み・問合せ  
 県立青少年研修センター  
 ☎722111

**フリーマーケット出店者募集**  
 と き 6月22日(火)  
 午前10時～正午  
 と ころ こんべりの倉  
 出店料 無料  
 出店内容 子ども服、くま、玩具、マクドナルドの手書きに関するもの  
 申込期限 6月18日(金)  
 申込み・問合せ  
 子育て支援センター(こんべりの倉)  
 ☎726240

**第21回協会杯7人制ソフトバレーボール大会参加チーム募集**  
 と き 7月4日(日)  
 午前8時30分開会式  
 と ころ 巻高校体育館  
 参加資格 町民及び町内勤務者で構成するチーム(学生は除く)で、巻町ソフトバレーボール協会に加盟しているチーム  
 チーム構成 監督、マネージャー、各1人、選手12人以内(ただし、監督、マネージャーは選手を兼ねられる)  
 ①女子の部：全員女性で構成  
 ②一般の部：男女混合(男性が1人でも入ったチーム)もしくは男性のみで構成

参加費 2,000円  
 ※代表者会議の日に徴収します。  
 申込期間 5月25日(火)～6月14日(日)  
 申込み 生涯スポーツ課  
 ☎723131(内線252)  
 問合せ  
 巻町ソフトバレーボール協会  
 渡辺さん ☎723251

**絵手紙教室参加者募集**  
 絵手紙で暑中見舞いを出してみませんか。  
 と き 6月16日(水)  
 午後1時30分～3時30分  
 と ころ 巻郵便局  
 講師 田中 初子さん  
 内容 暑中見舞いはがきで絵手紙を作成します。  
 テーマ 夏野菜・花  
 参加費 100円(はがき代)  
 定員 30人(定員になり次第締切り)  
 持ち物 油性(極細0.7ミリ位)の黒のサインペン  
 申込方法 参加申込書に記入のうえ、申込みください。  
 ※申込用紙は巻郵便局窓口を用意してあります。電話申込みも可  
 申込み・問合せ  
 巻郵便局 総務係 ☎722200

**老人クラブに入会しませんか**  
 21世紀は、高齢者の世紀と言われています。健康で、さらに生きがいをもちて老後を過ごすことが重要です。老人クラブは、生き

生きと、健康に社会生活を過ごせる最高の場です。老後を明るく活力あるものとするために、老人クラブに加入しませんか。  
 入会方法 おおむね60歳以上の方ならごなたでも入会できます。地域の単位老人クラブの会長に直接申込みください。わからない場合は、次へ問合せください。  
 問合せ 巻町社会福祉協議会内 巻町老人クラブ連合会事務局  
 ☎733356

**「わたしと陶器30年のあゆみ」田中青磁さん講演会**  
 陶芸の本場瀬戸市から巻町へ。木を切り、灰を作り水練、乾燥、気の遠くなる作業を手抜きせず、古来の東洋陶器製法の技と格闘30年。研究の苦労、陶芸の楽しさを語って頂きます。作品の紹介や質疑もあります。  
 と き 6月6日(日)  
 午後1時～2時30分  
 と ころ 吉田町産業会館  
 講師 田中 青磁さん(松郷屋 焼 漬 齋)  
 入場料 無料(先着50人)  
 ※託児希望の方は事前に申込みください。  
 主催 吉田町勤労者協議会  
 申込み・問合せ  
 石井さん ☎924089

**精神障害者「やすらぎ健康教室」**  
 食事が不規則だったり、バランスが悪かったり、運動不足の方はぜひ参加ください。精神障害があっても、生活習慣病にならないために、楽しく生活改善を身につけましょう。食事を見直し手軽な運動を取り入れるなど、健康的な生活を体験できます。  
 日程及び内容  
 ●6月11日(金) 午後1時30分～4時  
 「ためになる健康のはなし」  
 ●6月25日(金) 午前9時30分～午後1時30分  
 「バランスのとれた食事について」  
 ●7月9日(金) 午後1時30分～4時  
 「気持ちよく体を動かそう」  
 ●10月8日(金) 午前9時30分～午後1時30分  
 「おいしく食べよう」  
 と ころ 巻健康福祉事務所(巻保健所)  
 対象者 精神障害者の方で肥満、高血圧、糖尿病等の方  
 申込期限 6月4日(金)  
 参加費 調理実習材料費、歩数計等実費徴収します。  
 申込み・問合せ  
 巻健康福祉事務所 地域保健課  
 ☎720930 ☎733377

**いい息長生き 呼吸教室**  
 肺気腫・気管支喘息・じん肺・肺切除術後・肺結核後遺症などの病気で、肺の動きの悪い方、息切れ・痰などの症状のある方は、ぜひご参加ください。肺の動きや呼吸を楽にする運動を取り入れながら、楽しく療養方法を身につける教室です。  
 日程及び内容  
 ●6月15日(火) 午後1時～3時30分  
 「自分の病気を知らず肺の動きを暮らしのポイント」  
 講師 国立西新潟中央病院 大平 徹郎医師  
 ●6月23日(水) 午後1時30分～3時30分  
 「呼吸を楽にするリハビリテーション」  
 講師 国立西新潟中央病院 金沢 信行理学療法士  
 ●7月2日(金) 午後1時30分～3時30分  
 「おいしく食べて呼吸も楽」  
 講師 巻健康福祉事務所 管理栄養士  
 対象者 肺気腫・気管支喘息・じん肺・肺切除術後・肺結核後遺症などの病気で、肺の動きの悪い方、息切れ・痰などの症状のある方  
 と ころ 巻健康福祉事務所(巻保健所) 2階講堂  
 申込期限 6月10日(木)  
 参加費 無料  
 申込み・問合せ  
 巻健康福祉事務所 地域保健課  
 ☎720930 ☎733377

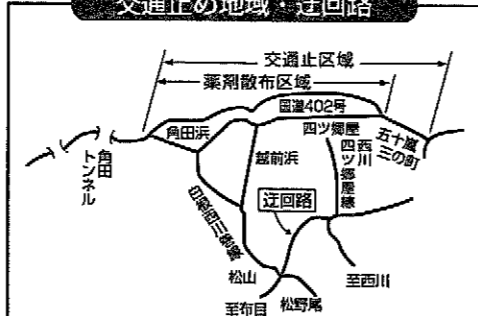
**西蒲原地区休日夜間急患センターの診療時間**  
 日曜、祝日 午前9時～午後6時  
 夜間(年中無休) 午後7時～10時  
 問合せ 西蒲原地区休日夜間急患センター  
 ☎725499

**通知書**  
 駐車場のために、ご自身の車に「通知書」を貼付していただきます。おそれいりますが、所有者の方は、この通知書をお取りになってください。  
 年 月 日 巻 町 長

**小児(初期救急患者)の夜間休日診療について**  
 県立吉田病院小児科の医師がこの4月から削減され、従来行っていた平日の午後10時までの、休日の午前9時から正午までの小児科医による診療ができなくなりました。下記の時間帯における小児科の診療については、原則として西蒲原地区休日夜間急患センターに受診されるようお願いいたします。

**特別障害者手当等を受給されている方へ**  
 平成16年4月分から特別障害者手当等の支給金額が変更になりました。  
 ※( )内は16年3月分までの手当額  
 特別障害者手当 26,520円  
 障害児福祉手当 (26,620円)  
 障害児福祉手当 14,430円  
 経過的福祉手当 (14,480円)  
 障害児福祉手当 14,430円  
 経過的福祉手当 (14,430円)  
 問合せ 町民福祉課 障害福祉係  
 ☎723131(内線164)

**交通止め地域・迂回路**  
 ※雨天等により順延になる場合があります。詳しくは問合せください。  
 問合せ 農政課 農村整備係  
 ☎723131(内線135)



**元気なお母さんの地産産物直売市**  
 農家のお母さんたちによる産物直売市が下記により開催されます。ぜひ、お立ち寄りください。

**「ホタルの話とゲンシボタルを観察する集い」**  
 と き 6月19日(土)  
 午後6時30分～8時30分  
 と ころ 角田山自然館(福井さんのお館)  
 対象 小学生以上(小学生は保護者同伴)  
 内容 ゲンシボタルの話や聞き野外での生息状況を観察します。  
 講師 紫雲寺町小学校教諭 金子 徹さん  
 持ち物 筆記用具、懐中電灯、運動靴または長靴。天候により雨具  
 申込み・問合せ 峰岡地区公民館  
 ☎734055

**町では、放置自転車などの整理**  
 町では、放置自転車などの整理

**町では、次のおおむね松くい虫航空防除を行います。実施日は国道402号が早期交通止めとなりますので、県道新潟・寺泊線への迂回にご協力をお願いします。**  
 実施日 6月7日(日)  
 実施時間 午前5時～9時  
 交通止め 午前5時～7時

**町では、放置自転車などの整理**  
 町では、放置自転車などの整理

**町では、放置自転車などの整理**  
 町では、放置自転車などの整理

**町では、放置自転車などの整理**  
 町では、放置自転車などの整理

**町では、放置自転車などの整理**  
 町では、放置自転車などの整理

**くらしのガイドです ☎(025) 285-7000**  
 テーマ 6月7日(月)～7月5日(月)  
 1 くらしの情報(毎月第1日曜日正午更新)  
 「クレジット契約のしくみ」  
 「消費者契約法による取消と無効」  
 2 消費生活相談事例(毎月第1日曜日正午更新)  
 「点検商法」  
 3 クーリング・オフの方法  
 4 相談が多い事例のアドバイス  
 「架空請求の対処法」



**赤ちゃんの健康のために**  
会場/保健センター  
☎72-7100

**1歳6か月児健診**

対象 14年11月生まれの幼児  
とき 6月15日(火) 午後1時20分集合  
内容 内科健診、歯科健診、身体計測、保健師の問診、栄養指導  
持ち物 母子手帳、お子さんが家でよく読んでいる絵本

**子育て支援センター**

ころころ広場カレンダー(6月1日~15日)  
☎どんぐりの舎 ☎72-6240

6月2日(水) 親子遊びの会(作って遊ぼう)  
☐午前10時30分~11時30分  
3日(木) おはなしばい  
☐午前10時30分~  
5日(土) ころころミュージック  
☐午前10時~11時30分  
7日(月) 休館日  
8日(火) 身長・体重計測  
☐随時  
9日(水) 親子遊びの会(体操遊び)  
☐午前10時30分~11時30分  
10日(木) ベビーちゃんようこそデー  
☐午後1時30分~3時  
11日(金)・12日(土)・13日(日) 休館日  
15日(火) 外国人ママサロン  
☐午後1時30分~3時

近隣市町村の耳寄りな情報をお知らせします  
**広域情報ネットワーク**

**白根大風合戦** 白根市

勇壮、果敢。初夏の空を彩る合戦絵巻

信濃川支流、中之口川(川幅約80m)の両岸から量24枚大の大風を揚げ、空中で絡ませ、川に落とし、相手の風網が切れるまで観衆も加わって引き合う豪快さ。期間中に300枚の大風が乱舞します。

とき 6月3日(木)~7日(月)  
午後1時~午後6時  
(最終日は午後5時30分まで)

ところ 中ノ口川堤防  
問合せ 白根市商工観光課  
☎025-373-2111(代)



**町民生活カレンダー**

1日~15日 (☐=時間 ☒=会場)

1 火	
2 水	●介護保険相談 ☐午前10時~午後5時 ☒ふれあい福祉センター ●社会保険・年金相談 ☐午前10時~午後3時 ☒巻町商工会館 ☒じよんのび館休館日
3 木	●心配ごと相談 ☐午前10時~午後1時 ☒役場1階相談室 ★町立巻病院外来診療休診日
4 金	●消費生活苦情相談 ☐午後1時30分~3時30分 ☒役場1階相談室
5 土	★役場閉庁
6 日	●心配ごと相談 ☐午前10時~午後1時 ☒ふれあい福祉センター ○郷土資料館休館日 ○得雲荘休館日 ▶休日救急当番医(15ページ参照)
7 月	●行政相談 ☐午前9時~正午 ☒役場1階相談室 ○郷土資料館休館日 ○得雲荘休館日
8 火	
9 水	●介護保険相談 ☐午前10時~午後5時 ☒ふれあい福祉センター 住民課窓口 時間延長 (午後7時まで)
10 木	●心配ごと相談 ☐午前10時~午後1時 ☒役場1階相談室 ★町立巻病院外来診療休診日
11 金	まき夏まつり開催!(13日まで)
12 土	★役場閉庁
13 日	○郷土資料館休館日 ▶休日救急当番医(15ページ参照)
14 月	○郷土資料館休館日 ○得雲荘休館日
15 火	◆ママのもしもし相談(電話相談) ☐午前10時30分~11時30分 ☒保健センター ☎72-7100 ◆1歳6か月児健診 ☐午後1時20分集合 ☒保健センター

**育てよう一人ひとりの人権意識一思いやる心が築く新世紀一人権擁護委員制度をご存じですか?6月1日は「人権擁護委員の日」です。**

あなたの最寄の人権擁護委員 \*阿部 慶一(8区) ☎72-2617 \*細山 正道(河井) ☎73-2545  
—いつでも自宅で相談を受けています— \*小島 一則(峰岡) ☎72-3687 \*鈴木 有二(越前浜) ☎77-2726

**特設人権相談所開設**

家庭内(夫婦・親子・結婚・離婚・相続等)親族間、近隣間のもめごと、悩みことなどの毎日の暮らしの中で起こっている様々な問題、女性差別、外国人差別、いやがらせ、いじめ、体罰など、心配ごとやお困りのことがありましたら、気軽にご相談ください。相談は無料で秘密は固く守られます。

●とき 6月21日(月) 午前10時~午後3時 ●ところ 巻町公民館  
●相談担当者 人権擁護委員、または法務局職員 ●主催 新潟人権擁護委員協議会、新潟地方法務局  
●問合せ 新潟地方法務局人権擁護課 ☎025-222-1564

**好評発売中!!**



コーシー高橋  
デブandトモ  
マギー高野  
**「笑ライブ2004」**

6月20日(日) ●入場料 一部指定  
開演 午後6時  
巻町文化会館  
☎73-2219  
S席 5,000円  
A席 4,500円  
自由席 3,000円

**【プレイガイド】**

石沢電気(13区)・カワイ楽器(7区)・曲楽堂(9区)・SSV(有)ほんだ(12区)・じよんのび館(福井)・(有)小富士屋(岩室村)・アサヒ堂(吉田町)・原田セトモノ店(三条市)・伊勢丹内(株)新潟トラベル(新潟市)・デッキー401内  
トップトラベル新潟(新潟市)・巻町文化会館(7区)

**求人情報**

地元企業では、あなたの活力を求めています。

【就職を希望する方は巻公共職業安定所(ハローワーク巻) ☎72-3155へ】

整理番号	事業内容	所在地区	求人職種	人数	年齢	賃金(千円)	勤務時間
1	金属素材製品製造業	東 町	プログラマー	1	18~25	135~150	8:00~17:00
2	一般診療所	東 6 区	准看護師	1	25~40	165~190	8:30~18:00/9:00~18:30 8:30~13:30
3	歯科診療所	東 6 区	歯科衛生士	2	20~30	160	8:30~13:00/15:00~20:30 8:30~20:30
4	個人教授所	11 区	教務・企画運営員	2	35 以下	170~200	14:30~22:00
5	金属素材製品製造業	伏 部	営業補助員	1	18~35	170~275	8:30~17:30
6	自動車小売業	湯 頭	販売事務員(中古車)	1	不問	121	9:00~17:30
7	その他のプラスチック製品製造業	下 和 納	営業員	1	28~40	192.5~224.6	9:00~18:00/9:00~16:00 9:00~19:00/10:00~20:00 11:00~21:00
8	美容業	6 区	理容師	1	18~30	140~350	9:00~18:00
9	一般貨物自動車運送業	河 井	大型運転手	5	25~40	150~300	9:00~18:00
10	土木工業(舗装工事業、しゅんせつ工事業)	四ツ郷屋	大型ダンプ運転手	3	不問	176	8:00~17:00
11	自動車卸売業	湯 頭	自動車ガラスはめ込工及び営業	1	60~64	160	8:30~17:30
12	その他の職別工事業	仁 箇	内装仕上工	2	18~35	130~320	8:30~18:00
13	歯科診療所	3 区	歯科助手及び受付係	1	18~30	0.8~1	9:00~12:30/14:30~18:00
14	各種食料品小売業	5 区	惣菜販売員	1	30~49	0.71~0.76	14:00~18:00
15	すし店	8 区	接客及び調理手伝い	1	不問	0.7~0.80	10:00~14:00
16	食堂・レストラン	漆 山	配膳及び洗いの係	1	18~35	0.75~0.80	17:00~23:00

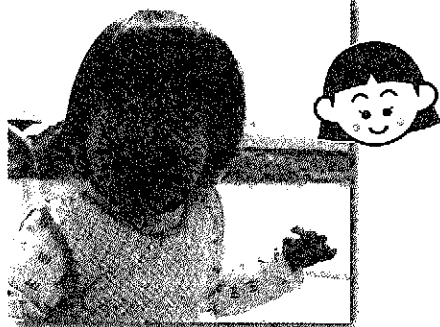
13~16は時給になります。



まちの

# にゅーぶえいす

雨木 葉南ちゃん [3区: 1歳8か月]



●パパ: 俊治さん ●ママ: 浩路さん

- 名前の由来: 明朗活潑な子になってほしくて。
- 名付け親: パパとママ
- 最近の: めん類、納豆ご飯、小魚、トマト、バナナ。  
お気に入り デジカメ、自転車の補助いす、おいかけてこ、絵本。
- 両親からの: 天真爛漫な心をずっと持ち続けて、かわいいメッセージ い女の子になってね。

外で遊ぶのが大好きだけど、靴下を履くのが大嫌い。しかたなく外で遊ぶために履く靴下も、お家に帰れば真っ先に脱ぎ捨てちゃうほど。たくさん遊んだ後は、のどが渇いて水分補給。パパとママのジュースでカンパニー。笑顔がとってもかわいい『はなちゃん』でした。

\*現在「まちのにゅーぶえいす」は募集を停止しています。ご了承ください。

正解者3人の方(正解者多数の場合抽選)に図書券(1,000円分)をプレゼント。ふるってご応募ください。



## 5月25日号

- 問題① 象頭が造上できるような形が造られたのは、○○川と矢川の合流地点。
- 問題② 横神明宮の神楽の連舞行列は、京都○○会に似ったものと書かれています。

- 応募方法 下記を参照のうえ、はがきでご応募ください。
- 締切り 平成16年6月10日(木) (当日消印有効)
- 発表表 広報まき 6月25日号

50 〒953-8666

巻町企画開発課  
広報広聴係

(住所を書かなくても届きます)

解答

① \_\_\_\_\_ ② \_\_\_\_\_

住所 氏名  
年 齢  
電話 番号

町に対する意見・要望など

\*広報クイズ応募以外にも町に対する意見・要望をお待ちしています。

## おめでとうございます

4月25日号 (No.181) 広報クイズ当選者

住民課窓口で抽選して頂いた結果、正解者26人のうち次の3人の方が当選となりました。おめでとうございます。

- 阿部 勝さん (12区)
- 本間 剛さん (13区)
- 小林 優子さん (竹野町)

たくさんの応募ありがとうございました。  
前回の正解 ① 兒童福祉週間 ② 481.7m

## ご厚意に感謝します

次の団体から、「文化・スポーツ振興基金」に寄付を頂きました。ありがとうございました。

- 実践倫理宏正会 (青木和枝代表) 3万円

## しゃつた=ちゃんあ =巻紙のはなし=

### かきつばた

初夏のころから、典雅な美しい花を開く「かきつばた」。アヤメ科の多年草で、日本では中部以北の湿地に自生しますが、観賞用として池・沼などの湿地に栽培されます。濃紫色、青紫色などの花びらに、一筆さっと筋を描いた模様がさわやかです。

かきつばたは、漢字で「杜若」あるいは「燕子花」と書きます。室町時代のなぞなぞで「かたえ枯るる林は土のあるばかり 若縁そう縁だになし」というものがあります。林という字の片方が枯れてしまえば「木」、これに「土」があると「杜」の字。次に若縁の縁がないので「若」、つまり「杜」と「若」で答が「かきつばた」というもの。この花らしい典雅ななぞなぞです。花言葉は「幸福はきっとあなたのもの」。



## お誕生

### おめでとう

(5月1日~15日届出分)

名前	誕生日	保護者	行政区
米山 翼	4.21	佑介・和美	12区
白崎 滉	4.24	大輔・亜矢	角田浜
石田 尊	4.27	正樹・千恵子	12区
吉田 遥香	4.27	秀章・友香里	松野尾町組
八尾坂 依吹	5.3	洋亮・恵	松山

## ごめい福を

### お祝いします

(5月1日~15日届出分)

名前	亡くなった日	年齢	行政区
本田 スギコ	5.1	85	13区
星野 信子	5.1	77	2区
笹口 ナカ	5.3	84	松野尾町組
相模 廣	5.4	85	漆山2の丁
路谷 博	5.8	88	1区
樋口 トイ	5.8	88	河井
石塚 フジ	5.13	92	白寿荘
小林 稔	5.13	47	4区

\*「個人情報保護条例」を施行したことに伴い、「お誕生おめでとう」、「ごめい福をお祝いします」欄は、掲載の同意があった方を記載しています。

広報まき

巻町企画開発課

〒953-8666

企画開発課

0256172131 FAX 025617216022