

広報まき

5-10

皇月2003

あなたの健康、
「基本健診」で
確認しましょう。

「SARS」重症急性呼吸器症候群情報
太陽光発電システムに助成しています。

VOL.16 みんなの声

「ルブルを守る」ことが大切であること

健康は、病気になってはじめてその有難さが身にしみるものです。健診といえば、「病気を見つけるために受ける」という方も多いと思いますが、そればかりではありません。たまたま病気が見つかることもあるかもしれませんが、健診は健康を保つ意味でも重要な役割を果たします。生活習慣病は自覚症状がほとんどなく、忍者のようにしのび足であなたに近づいていきます。病気の前兆を見逃さないためにも、年に一度の健診を忘れずに受けましょう！

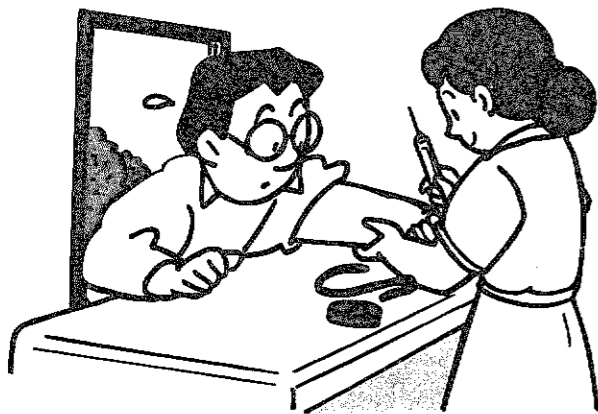


基本健診で確認しましょう。

知らないうちに進む「糖尿病」

～年1回は必ず健康診断を受けましょう！～

糖尿病は、初期には自覚症状がなく、自覚症状が出るのはかなり進行してからです。現在、40歳以上の10人に1人が糖尿病ではないかといわれていますが、その半数以上は発見されていないか、自覚症状がないため、治療をつけていません。高血糖の状態が長く続くと全身の血管の壁に負担がかかり続け、その結果さまざまな臓器に重大な合併症が生じます。糖尿病は健康診断で見つかることの多い疾患です。糖尿病の予防には、危険因子の一つである肥満の防止や生活習慣の改善が大切ですが、1年に1回は必ず健康診断を受けて、早期に発見し、自己コントロールに努めましょう。



肺がん検診

肺がんにかかる人は近年急増しており、平成10年には胃がんを抜き死亡率第1位となりました。肺がんは進行・転移しやすく、手ごわいがんです。症状の有無にかかわらず、年に1度は肺がん検診を受けましょう！



■このような検診を行います

- ① 胸部エックス線検査・・・肺野(肺の深部)のがんを発見します。結核の早期発見にも有効です。
- ② かくたん検査・・・たんの中のがん細胞を調べて、肺門(肺の入口付近)のがんを発見します。次のいずれかに該当する方が検査の対象になります。
 - ・ 50歳以上で喫煙指数(1日の喫煙本数×喫煙年数)が600以上の方
 - ・ 40歳以上で6か月以内に血たんがあった方
 - ・ 40歳以上で重クロム酸、石棉などを取り扱う業務や鉱業従事歴のある方

【たばこQ&A】

- Q たばこにはどんな害がある？
 A 肺がんだけでなく、全身ほとんどのがんの発生と関係があります。特に喉頭がん(のどにできるがん)の死亡率は、たばこを吸わない人の32.5倍にもなります。また、動脈硬化を促進するため心筋狭心症、脳など命にかかわる疾患の原因となります。
- Q 青少年の禁煙は身体にどんな影響が？
 A 子どもの肺は成長を続けています。その時期にたばこ煙に含まれる肺がん物質などに曝される機会があると、大人になってから高率で肺がんが発生します。また、10代から喫煙を始めた人々では循環器疾患による死亡率も高いことがわかっています。
- Q 妊娠中にたばこを吸うと赤ちゃんに影響する？
 A そのとおり、不妊や流産・早産の危険性が増します。また、前置胎盤や胎盤早期剥離なども多く、胎盤機能の衰えが早まることがわかっています。喫煙女性から生まれた子どもは、出生後も知能の発達や成長の遅れなどがみられる場合があります。受動喫煙でも同様の危険が高まるともいわれています。

【基本健診の日程・会場】

期日	会場	対象地区	
		受付：午前9時～11時	受付：午後1時～2時30分
5月26日(月)	入徳館 野外研修場	松郷屋・平沢・峰岡・舟戸・上木島・下木島・稲島・伏部・福井	竹野町・天神町・鷺ノ木・平成団地
5月27日(火)	松野尾 小学校	仁箇・すばる台・ニュータウン・布目・興業第1・第2・新月	松野尾浦組・下組・前組・町組・大原・松山
5月28日(水)	越前 小学校	角田浜・四ツ郷屋	越前浜・五ヶ浜
5月29日(木)	漆山地区 公民館	桜林・並岡・馬堀十二原・河井・庚午団地	漆山1の丁・2の丁・8の丁・東町
5月30日(金)	"	栄町・馬堀上組・中組・高畑・下組・西下組・山島・柿島	漆山3の丁・4の丁・5の丁・6の丁・7の丁
5月31日(土)	保健 センター	7区・8区・9区	10区・11区
6月2日(月)	"	赤鋸・グリーンハイツ	1区・2区
6月3日(火)	"	東6区	4区・5区・6区
6月4日(水)	"	12区	13区
6月5日(木)	"	堀山団地	3区
6月6日(金)	"	桔梗ヶ丘・中郷屋・葉萱場・割前・東汰上・羽田・前田	下和納・安尻・潟頭

●平成15年度は、定期外基本健診(秋に実施)がありませんので、年に一度のこの機会を逃さずに受診しましょう。

【次の内容を検査します】
 ●身体計測 ●血圧 ●尿検査
 ●血液検査
 医師が必要と認めた方のみ
 ●心電図 ●眼底検査

【健診料金に関する問合せは】
 高齢福祉保健課 健康づくり係
 ☎72-3131
 (内線171～173)
 【会場変更等のご連絡は】
 巻町保健センター ☎72-7100

*対象地区以外の会場で受診される場合は、受診の2日前までに巻町保健センターへご連絡ください。なお、保健センターで受診する場合は連絡不要です。
 *受診票がない方や申込みを忘れていた方も当日受診できますので、会場へおいでください。

節目年齢者の基本健診が、さらに充実します。

節目年齢(平成16年3月31日現在で40・45・50・55・60・65・70歳)の方の基本健診内容が、さらに充実します。昨年度より実施している肝炎ウィルス検査に加え、歯周疾患健康相談も行います。

内 容			
歯周疾患健康相談	成人の約9割の方が、歯周病(かつては歯槽膿漏と呼ばれ、歯の周囲に起こる炎症の総称のこと)にかかっているという現状にあります。これは、これまでの生活習慣や歯の手入れ不足が原因といわれ、むし歯とともに歯の喪失の原因となります。歯や口の中の健康が、からだ全体の健康と大変深いつながりがあります。歯を失う前に、歯の定期検診を受け、一生大切に自分の歯を守りましょう。		
	実施場所	料金	対 象 者
基本健診会場 【保健センターのみ】	無 料	・健康相談 ・個別指導 ・口腔診査(必要時)	●H16年3月31日現在で40・45・50・55・60・65・70歳の方 ●他、希望者 (相談内容や対象者の方の状況によっては、家族の相談も可能です)
肝炎ウィルス検査	血液を採りB型・C型肝炎に感染していないかを調べる検査です。肝炎は血液を介して感染し、肝臓の細胞を壊すことで肝臓の働きを悪くする病気です。自覚症状がなくても検査を受けることが大切です。検査の対象となった方はなるべく受診されるようお願いいたします。		
	実施場所	料金	対 象 者
基本健診会場	無 料	●H16年3月31日現在で40・45・50・55・60・65・70歳の方 ●H9～13年度基本健診結果で、肝機能異常を指摘された方 ●広範な外科的処置(開胸・開腹手術等)を受けたことがある方 ●妊娠・分娩時に多量に出血したことがある方	
指定された医療機関	1,000円	●今年度の基本健診の結果、GPT(肝機能)が症度2だった方 ※GPT(肝機能)が症度3(要医療)の方は対象外となります。 ※対象となった方には基本健診結果と一緒に案内通知を致します。	

SARS

重症急性呼吸器症候群

最近、中国、香港などで、重症の急性呼吸器症候群(SARS)が流行しています。主な症状は、38℃以上の高熱、咳や呼吸困難です。

現在分かっている範囲では、感染した人の咳など飛沫、体液を通じて感染すると考えられています。従って、感染した人と濃厚な接触をしなければ、人から人に伝播しないと考えられています。流行している地域から帰国し、疑わしい症状を有する方は、早急に医療機関または保健所にご相談ください。また、中国の北京市、広東省、山西省及び香港への不要不急の渡航は延期してください。

●外務省関連情報

外務省は、重症急性呼吸器症候群(SARS)の集団発生を踏まえ、中国広東省、北京市、山西省、内モンゴル自治区、香港、マカオ、台湾、シンガポール、ベトナム(ハノイ)、カナダ(トロント)への渡航に対する危険情報を発出しています。特に多くの感染が確認されている香港、中国北京市及び広東省については、不要不急の渡航の延期をおすすめしており、また、その他の国・地域についても、渡航・滞在に際し、安全対策に十分留意するよう呼びかけています。

○外務省海外安全ホームページ
http://www.pubanzen.mofa.go.jp/

●厚生労働省関連情報

最近、中国広東省、北京市、香港などで、原因不明で重篤な急性呼吸器感染症(SARS)が流行しており、2003年5月5日までに世界で6,583名以上の疑わしい患者と461名の死亡者が報告されています(WHO)。この重症急性呼吸器症候群による健康危害を防ぐため、ホームページ等を通じて、SARSに関連する情報の提供に努めています。

○厚生労働省ホームページ
http://www.mhlw.go.jp/topics/2003/03/tp0318-1b.html

WHOの重症急性呼吸器症候群(SARS)のQ&A(仮訳) (3月24日WHO改訂版)

Q SARSの症状は?

A SARSの主な症状は、38℃以上の高熱、痰を伴わない咳、息切れと呼吸困難です。また胸部レントゲン写真で肺炎の所見が見られます。SARSには、頭痛、筋肉のこわばり、食欲不振、全身倦怠感、意識混濁、発疹、下痢など他の症状が見られることもあります。

Q SARSの感染力は?

A 現在分かっている範囲では、感染した人との濃厚な接触で人から人に病原体が伝播すると考えられます。感染した人の飛沫、体液に接触することが感染の重要な原因とみられています。

今のところ患者の大部分は、SARS患者に医療行為を行った病院スタッフ、患者と接触のあった家族の人達です。しかし、どの位の量の病原体によって感染が引き起こされるのかは分かっていません。

Q SARSの治療法は?

A 様々な薬剤が試みられましたが、現時点で予防、治療のために推奨される薬剤はありません。抗生物質は無効のようです。適切な防護体制の整った医療機関での保存的治療が中心になります。適切な保存的治療によって症状が軽減し、集中治療室から一般の病室に移ることが出来た患者さんもいます。

Q SARSの感染速度は?

A SARSはインフルエンザより感染性が低いと考えられています。潜伏期は短く、2~7日間と考えられており、3~5日だった症例が大部分です。しかし、海外旅行の移動が短時間で可能となったことで、患者が急速に世界中に拡大する危険性が生じています。

巻町議会議員 一般選挙結果

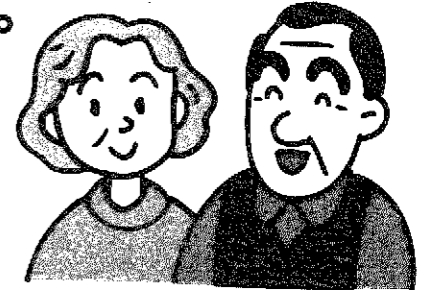
項目	数値
選挙当日の有権者数	男 11,257人 女 12,369人 計 23,626人
投票者数	男 8,314人 女 9,357人 計 17,671人
棄権者数	男 2,943人 女 3,012人 計 5,955人
投票率	男 73.86% 女 75.65% 計 74.80%
投票総数	17,671
無効投票数	191
有効投票数	17,479
候補者の得票数	17,478,996
当 大越 茂(大原)	1314,908
当 大橋みゆき(赤館)	1015,000
当 山本亜希子(黒山田)	1009,000
当 長谷川一夫(13区)	933,000
当 大沢 喜一(竹野町)	854,000
当 山下 清司(越前浜)	841,000
当 梨本 国平(黒山田)	841,000
当 大越 勇(3区)	808,558
当 田中タツ子(アノイ)	807,000
当 大越 敏雄(越前町)	783,294
当 坂井 恵子(13区)	753,000
当 土田 年代(13区)	752,589
当 星井 政秋(9区)	726,000
当 中村 勝子(12区)	714,000
当 土田 誠(並西)	700,410
当 齋藤 和伸(長尾下)	688,000
当 村松 治夫(東6区)	686,000
当 佐藤七治郎(3区)	666,000
当 竹内 文雄(12区)	656,000
当 坂下 志(柳島)	656,000
当 板羽 英基(黒山田)	644,000
当 幸田 健太(13区)	493,000
当 長倉 敏夫(越前浜)	137,237

平成15年4月27日執行

平成15年度の各種検診を申込みされた方へ……

70~74歳までの方は、今年から「健診(検診)料」が必要です。

老人保健法の改正により、健診(検診)料金の無料年齢が「70歳以上」から「75歳以上」へ引き上げになりました。74歳以下の方の健診(検診)料金は、下の表のとおりです。



【平成15年度の各種健診(検診)料金表】

健診(検診)内容	料金
基本健康診査(集団検診)	1,000円
胃がん検診	700円
肺がん検診(喀たん検査)	500円
乳がん検診	500円
子宮がん検診(頸部検査)	1,000円
*必要に応じて(体部検査)	1,700円
大腸がん検診	500円
骨粗しょう症検診	500円
*ただし、59歳以下の方のみ	

*75歳以上の方は無料です。

■次に該当する方は健診(検診)料が免除されます
平成16年3月31日現在、40~74歳の次に該当する方は健診(検診)料金が免除になります。印鑑を持参のうえ、事前に高齢福祉保健課 健康づくり係までお出でください。

- 生活保護法による被保護世帯に属する方
- 当該年度町民税非課税世帯に属する方

問合せ
高齢福祉保健課 健康づくり係
☎72-3131 (内線172・173)



みんなで受けよう、町の健診。

声

VOICE
みんなの声



道 徳心の低下が叫ばれる
昨今。町民の方から、
次のご意見を頂きました。

ある日の諏訪神社での出来
事です。近くにゴミ箱があるに
もかわらず、小学生が食べ終
わったお菓子の袋をポイッと
捨てていました。「ちゃんとご
み箱に入れなさい」と注意して
も、「いやだ」といって言うこ
とを聞かないのです。

私は時々神社の近くを通る
たび、あたりのごみを拾っては
ごみ箱に入れています。この
ままでは子どもたちが大きく
なった時に、いったいどうなっ
てしまうのか心配です。
家庭での教育はどうなっ
ているのでしょうか？学校では、
ごみはごみ箱に捨てましょうと
という教育をしていないので
しょうか？

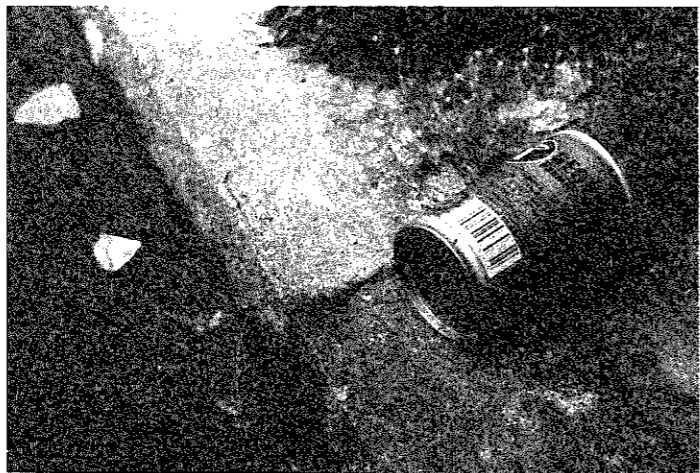
貴重なご意見、誠にありが
とうございます。学校教育の
立場から、巻町教育委員会学
校教育課がお答えします。

町内各小・中学校には、今
回のご意見を周知すると共に、
近所や地域の方々から教えや
注意などがあつた場合には、
子どもたちが素直に受け止め、
実行できるように心に響く指導
をお願いしました。

また、各学校では、常日ご
ろから、公共のものを大切に
したり、ごみは各自責任を持
って捨てるなどの公德心を守
るよう子どもたちを指導して
います。道徳の時間や全教
育活動の中で、なかよく生活
したり、気持ちよく過ごした
りしていくには、「いろいろな
きまりやマナーを守ることが
大切であること」など、公衆
道徳の実践や倫理観の育成に

ルールを守ることが 大切であること

失われつつある
倫理観・公德心



「もの」があふれている現代。
ものと人のかかわりは、「ものに対する人の心
のあり方」によって、心が豊かにもなれば、貧し
くもなってしまうことを無言に語っている。

一層努めるよう指導をお願い
したところです。
一方、家庭でのしつけも欠
かすことができません。子ど
もをかけがえのない人格とし
て尊重し、絶えず温かな愛情
をもってはぐくむことはもち
ろんのことですが、必要な時
には毅然とした態度で、善悪
の判断や区別、他者への思い
やりや社会性、倫理観や公德
心などが身に付くよう、しつ
けていくことが大切です。

今後とも、学校、家庭、地
域がお互いに協力・連携しな
がら、巻町の子どもたちを心
豊かにはぐくんでいきたいと
思います。地域で子どもたち
が危険なことや非行、交通事
故等に巻き込まれないよう、
さらなる声かけ、気配り、目
配りをお願いします。また、
子どもたちのことで気になる
ことがありましたら、学校・
教育委員会までいつでもご連
絡をお願いします。

●ご意見をお寄せください
企画開発課 広報広聴係
☎72-3131 Fax72-6022
Eメールkikaku@town.maki.niigata.jp

Clean Energy

「太陽光発電システム」に 助成しています。

では、クリーンエネルギーの普及を推進し、地球環境の保全を図るため、これから「住宅用太陽光発電システム」を設置する方に、予算の範囲内で補助金を交付します。

●補助対象者
（財）新エネルギー財団が実施する「住宅用太陽光発電導入促進事業」の助成を受けて、本人が居住する町内の住宅に太陽光発電システムを設置する町民

●補助額
太陽電池出力1kWあたり1万円千円が上限となります。（出力上限は4kWまで）
*財団と町の助成を合わせると1kWあたり最高16万5千円の補助になります。

●申込期限 9月30日（木）

●申請方法
補助金交付申請書に必要事項を記入のうえ、企画開発課 企画調整係に提出してください。
*補助金交付申請書は企画開発課に備えてあります。

●問合せ
企画開発課 企画調整係
☎72-3131 内線234

「太陽光発電」について
ご興味をお持ちの方へ
A 「太陽光発電」は、太陽の光エネルギーを電気に変換する装置を設置し、電気を自家消費したり、売電したりすることができます。

Q 「太陽光発電」について
A 「太陽光発電」は、太陽の光エネルギーを電気に変換する装置を設置し、電気を自家消費したり、売電したりすることができます。

Q 「太陽光発電」について
A 「太陽光発電」は、太陽の光エネルギーを電気に変換する装置を設置し、電気を自家消費したり、売電したりすることができます。

「太陽光発電」について
ご興味をお持ちの方へ
A 「太陽光発電」は、太陽の光エネルギーを電気に変換する装置を設置し、電気を自家消費したり、売電したりすることができます。

Q 「太陽光発電」について
A 「太陽光発電」は、太陽の光エネルギーを電気に変換する装置を設置し、電気を自家消費したり、売電したりすることができます。

Q 「太陽光発電」について
A 「太陽光発電」は、太陽の光エネルギーを電気に変換する装置を設置し、電気を自家消費したり、売電したりすることができます。



お知らせ TOWN INFO MAKI

募集

愛称を募集します

社会福祉法人善町老人福祉協会では、(仮)第2特別養護老人ホーム複合施設の愛称を募集します。...

まき夏まつり参加者募集

今年もやってきました、まき夏まつり。郡内トップをきいて、6月13日～15日の3日間開催されます。...



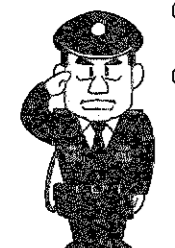
- 善町役場 72-3131
町立善病院 72-3111
善消防署 72-3309
上下水道課(浄水場) 72-2164
善町文化会館 73-2219
善町公民館 72-3329
善町教育委員会 73-2000

ふるさと探訪講座

新緑の季節、ほたるの里周辺での身近な植物に触れる植物観察会です。
5月25日(日) 角山自然館

やかた卒燈

まつりのファイナール飾る大興奮の催しです。
18歳以上の男女(高校生不可)
小学4年～6年生の男女40人参加申込み



今月の納税

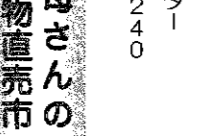
固定資産税...第1期
軽自動車税...全期
国民健康保険税...第1期
納期限...6月2日(月)
※期限内の納入をお願いします。

まきまち男女共同参画推進懇談会委員の募集

平成13年3月に、男性と女性がともに活躍する町づくりを目指して「まきまち男女共同参画プラン」が策定されてから2年が経ちました。...

親子チャレンジデー

新潟の味、笹団子作りを地域の方が教えてくださいます。この機会に作ってみませんか?
5月24日(土) 午前10時～正午



元気なお母さんの地場産農産物直売市

農家の元気なお母さんたちによる農産物直売市が左記により開催されます。
5月24日～11月の毎週土曜日 午前8時～9時

新潟市青少年三川自然の森

参加費 小学生以上 500円
(豚汁・保険料等)
※当日受付にて納入ください。
持ち物 昼食、お椀、箸、雨具等
定員 40人(定員を超えた場合は、生涯スポーツ課で



青年市

6月9日の毎週土曜日 午前10時～午後2時
ごまどり駐車場(竹野町)
大沢良子さん
72-4010

休日救急当番医

5月16日～31日
外科 18日 県立吉田病院(吉田町: 92-5111)
25日 伊藤整形外科(吉田町: 93-3115)
内科・小児科・歯科 西蒲原地区休日夜間急患センター(東6区: 72-5499)

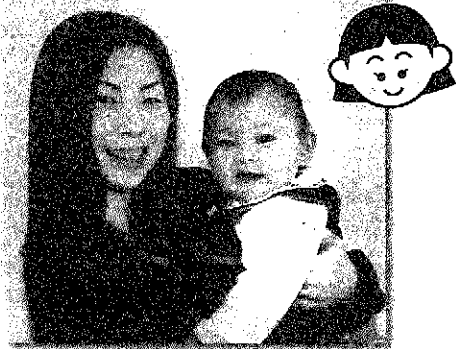
24時間受付・相談無料
電話健康相談室
(0120)834-011
医師・看護師等がお答えします。
相談の前に市町村コード番号を伝えてください。個人名を言う必要はありません。
市町村コード番号 善町 15345

青少年育成善町民会議

次代の担い手となる青少年の健全な成長、発達を願って、町民会議は「生きる力」をはぐくみ健やかな成長を促すことを目標に各種の運動をすすめています。
5月24日(土) 午後1時30分～3時30分
善町公民館3階小ホール
72-6229

まちの にゅーぶえいす

田畑 結麻ちゃん [10区: 1歳1か月]



●パパ: 龍馬さん ●ママ: 幸子さん

●名前の由来: 赤い糸で結ばれた運命の人と幸せをつかみとってほしいことから。

●名付け親: パパ (漢字はママ)

●最近のお気に入り: ヨーグルト、K-1、モーニング娘。のDVD

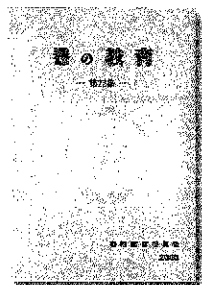
●両親からのメッセージ: 人の気持ちわかる優しい子に育ててね。

1歳になる前に歩けるようになったというだけあって、なんにでも興味を示し好奇心旺盛で、お部屋中をヨチヨチ歩き。人なつっこくてとてもやさしい『ゆまたん』でした。

*このコーナーに出て頂ける1歳前後のお子さんを募集しています。詳しくは、企画開発課 広報広聴係へご連絡ください。

「巻の教育第22集」を配布中です。

巻町教育委員会では、町内小・中学校や関係機関の実践のまとめとして、毎年「巻の教育」を発行しています。昨年度から、より多くの皆さんに学校教育の様子を知って頂きたいという考えで一般配布(無料)しています。先着30名様までの配布となりますが、ご希望の方は、下記に申込みください。



●主な内容

- ・巻頭言 巻町教育長 植村 敏
 - ・越前小学校「強く やさしく 考え深く」
 - ・松野尾小学校「挑戦 そして 発信」
 - ・巻南小学校「チャレンジする学校Ⅱ」
 - ・漆山小学校「きらきら すくすく 漆山っ子を目指して」
 - ・巻北小学校「地域の方々に支えられ、伸びゆく784名の北っ子」
 - ・巻東中学校「種を蒔くということ」
 - ・巻西中学校「心やさしい生徒・挑戦する生徒」
- このほかに、巻町学校教育実践上の努力点、理科教育センター、視聴覚ライブラリー、巻地区適応指導教室、町立保育園の様子など、1年間の活動を分かりやすく紹介しています。

●申込み

巻町教育委員会 学校教育課 ☎72-3131 (内線241)

お誕生 おめでとう

(4月16日~30日届出分)

名前	誕生日	保護者	行政区
古井 伶奈	4.8	信雄・京子	越前浜
石田 蒼葉	4.12	真也・百合子	松山
青木 瀬央理	4.14	長務・登志美	グリーンハイツ
小山 ありす	4.15	高明・雪恵	漆山7の丁
阿部 瞬之介	4.18	勝・友子	12区
齊藤 一輝	4.19	弘法・ひとみ	葉萱場
野澤 未羽	4.28	智・由紀子	すばる台ニュータウン

ごめい福を

お祝いします

(4月16日~30日届出分)

名前	ごめい日	年齢	行政区
四方 やよい	4.15	83	越前浜
小林 清計	4.16	84	3区
佐藤 卯助	4.20	81	5区
川端 忠司	4.23	74	漆山8の丁
泉井 懸作	4.25	90	12区
八尾坂 イツ	4.25	80	松野尾浦組
佐藤 庄市	4.26	85	並岡
佐藤 幸一	4.28	47	潟頭

*「個人情報保護条例」を施行したことに伴い、「お誕生おめでとう」「ごめい福をお祝いします」欄は、掲載の同意があった方を記載しています。

第21回「町民茶会」のお知らせ

今年も次のとおり「町民茶会」を開催します。さわやかな初夏の一日を茶席でお楽しみください。

●とき 6月1日(日) 午前10時~午後3時

●ところ 巻町公民館

●茶席

- ・第一席 抹茶(2階和室) 石州流 南須原 静宝
- ・第二席 抹茶(3階小ホール) 裏千家流 平原 宗良
- ・第三席 抹茶(3階視聴覚室) 宗徧流 石井 宗敏
- ・点心席(2階研修室) 石州流 山崎 悦翠

●問合せ 社会教育課(巻町公民館) ☎72-3329

*茶状は、巻町公民館で5月23日(金)まで販売しています。

しゃつた=ちゃんす=表紙のはなし=

新潟の春の代表的な花といえば「チューリップ」。昭和38年に県の花に制定されています。新潟県は、日本のチューリップ球根栽培発祥の地で、1918年(大正7年)、当時の小合村(現在の新潟市)で栽培が始まり、その後巻町など、県内外の各地に広まっていきました。

新潟県のチューリップ球根は全国に出荷され、春になると色とりどりの花を咲かせていますが、現在はハウスを利用して9月から4月ごろまで切花も生産されています。現在の生産量は、チューリップ球根が約3,700万球で全国2位、チューリップ切花が約3,300万本と全国1位で、新潟県は日本一のチューリップ産地といえます。

チューリップの球根栽培は、10月に球根を植付け翌年の春に花をつけると、球根を太らせるために3~4日で摘花します。このため畑でチューリップの姿を目にする期間は大変短いのですが、鮮やかなチューリップのじゅうたんは、春の息吹を私たちに鮮明に印象付けてくれます。(写真は、越前浜・山下浩伸さんの畑の八重咲品種モンテカルロ)