

広報 ままき

あなたにとって、
この一年は
どんな年でしたか。

Dr.Mの健康相談室

シリーズ校庭

- ・ 松野尾小学校
- ・ 巻西中学校

情報満載 町のお知らせ

「町政懇談会」特集

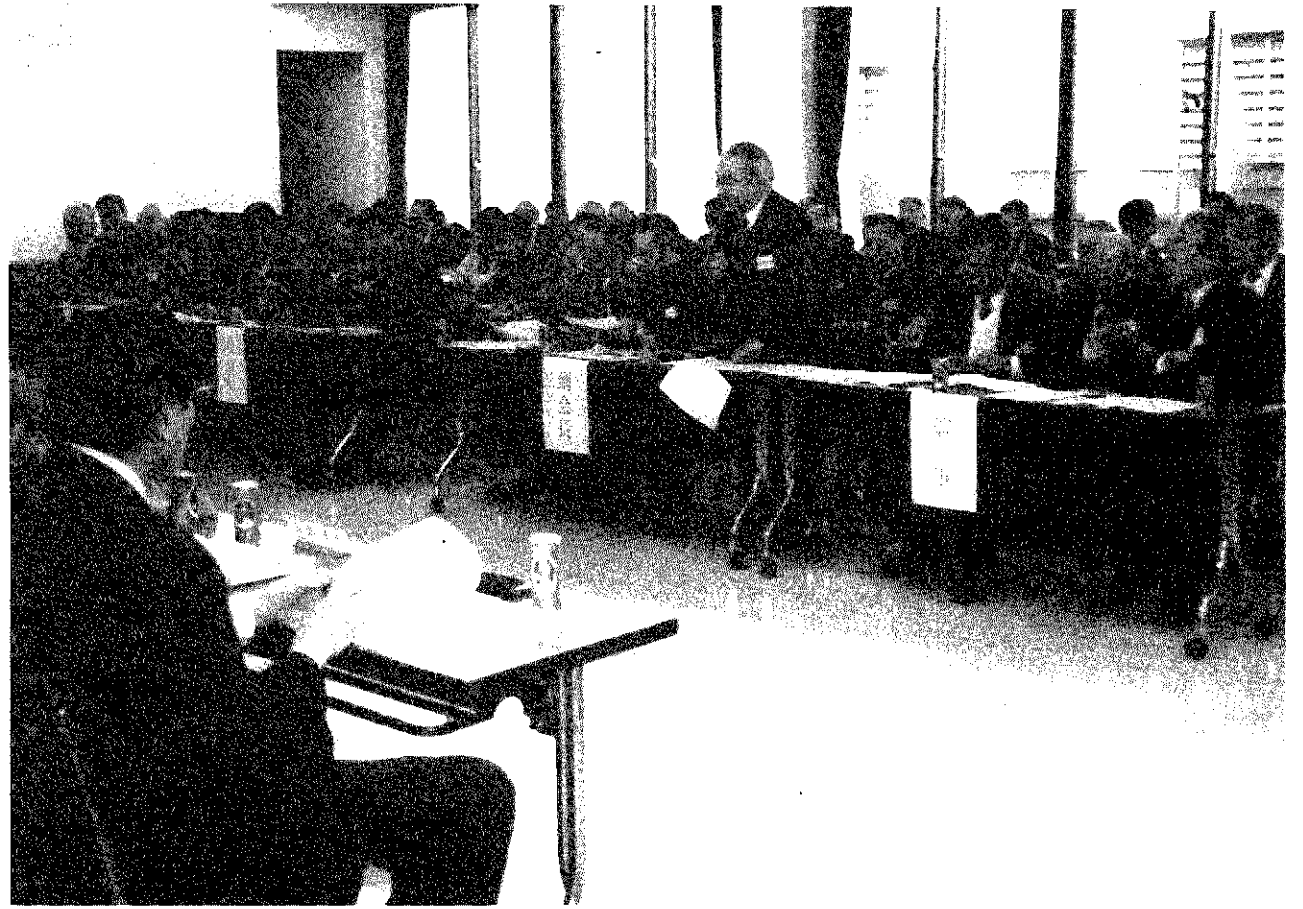
さあ、キャッチボールをはじめよう！

「町づくり」は、みんなが情報をやりとりすることから始まるのです。

- は測量委託を完了していますので、今後はそれらを参考にしながら対処していきたいと思っています。
- 【主要道路の整備】**
- ① 次の箇所の進捗状況について、また、今後の施工予定について具体的に示してほしい。
- ① 本町通り、高校通りから中央道を経て国道116号までの整備計画、併せて国道116号交差点（久保田鉄工所付近）の改良
 - ② 横山バイパス（スーパーマーケット付近から西川土手線を通り、文化会館までの町道706号線の整備計画（文化会館まで大型バスの乗り入れが可能となるように）
 - ③ 国道116号と国道460号の交差点（巻農業高校前の交差点）の右折レーンの設置
 - ④ 12区、13区から割前用水下手までの道路整備
 - ⑤ 駅前通り（巻駅前～大阪屋前）の道路拡幅と道路東側の歩道新設
 - ⑥ 前田・角田線（桔梗ヶ丘団地入口～団地終点）の道路拡幅
 - ⑦ 中郷屋から国道116号に通じる町道324号線の舗装工事早期完成と交差する踏切の拡幅
 - ⑧ 町道365号線（葉藪場アグリランド付近）の改良と舗装
 - ⑨ 巻南バイパス（国道460号バイパス）及び町道505号線の早期完了、それに関する今後の具体的な年次計画
- 【A】** ①については住宅密集地であり、用地買収などに多額の経費が見込まれることから具体化していないのが実情です。国道との交差点改良については、町道3

- ② 12号線（中央道）の整備事業を進めるなかで検討していきたいと思っています。関係機関とも十分協議しなければならぬ事業ですので、少々時間がかかると思います。
- ③ については平成13年度に一部測量を行い、特に見通しが悪い山崎コンクリート工業付近120m間の拡幅工事の設計を完了しています。この道路は西川の堤防となつている関係から、今後県との河川協議を進め早期に着手したいと思えます。また、その他の部分についても状況を見ながら検討していきます。
- ④ については、国道と県道の交差点ですが、国も県もバイパスの整備を進めています。今後このバイパスが供用開始されれば交通量も減り、渋滞も緩和されると思えますが、今後の状況を見ながら検討していきたいと思えます。
- ⑤ については年次的に整備を進め、平成13年度に横山バイパスから約200m区間の舗装を行い、町道として一部供用を開始しています。残り約140m区間については、農業用排水路を管理している土地改良区と協議しながら早期に着工したいと思えます。
- ⑥ の区間は約130mありますが、駅前前は通勤や通学などで歩行者が多い場所であり、歩道の新設を県に要望していきたいと思えます。
- ⑦ は巻西中学校の通学路となっており、以前から改修要望があった路線です。今年度に測量を実施していますので、状況を見ながら危険性の高いところから改修を行いたいと思えます。
- ⑧ は重要路線として継続的に工事を進めてきました。残り200mについても早期に工事を進めていきたいと思えます。

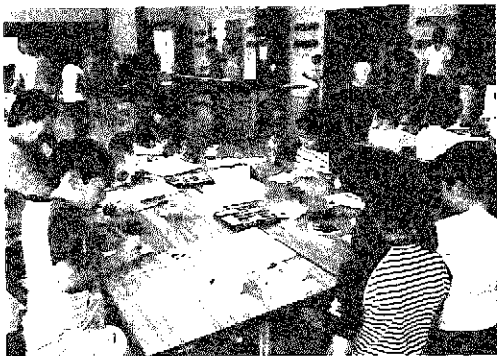
- 【雨水対策】**
- ① 例年、梅雨期や夏期の降雨の際、一時的に町内の一部で床下浸水等の被害があり、関係住民は苦慮している。こうした区域では年々改良工事が進められていくと思うが、その原因は何なのか、また改良計画の状況はどうなのか、改良工事をする事により解消できるのか、特に次の箇所にについて具体的に聞かせてほしい。
- ① 8区 巻そるばん学校付近、伝川酒店付近、長蔵寺裏付近
 - ② 3区 矢川ふれあい公園東側付近ならびに西川以西の排水計画
 - ③ 堀山団地 団地内の排水計画
 - ④ 6区 駅通り付近
 - ⑤ 1区 あすなろ児童遊園地周辺
- 【A】** 排水対策は町としても最優先課題で取り組んできていますが、未だ未整備のところも多く町民の皆さんには大変迷惑をおかけしています。
- 市街地の排水は、各区内の道路排水処理を兼ねながら幹線排水路から都市下水路に流れ、飛落川から新川を経由して日本海に排水する形になっています。
- 例年、一時的な豪雨の場合、一部の区域で床下浸水等の被害がありました。が、今までの経験を踏まえて対処したいと思えます。指摘のありました①から⑤までの箇所はいずれも手当を行い、今年度はさほどの豪雨もなかったせいもあって苦情もありませんでした。担当の建設課も現地を確認していますので、それなりの効果があったものと思っています。
- なお、3区、堀山団地の排水について
- また、踏切の拡幅については、JR東日本との協議が必要ですので、かなりの時間がかかると思えます。
- ⑧ 町道の舗装については緊急性を要するものから実施しています。この路線についても状況を見ながら実施していきたいと思えます。
- ⑨ は河井から五ヶ浜までの9・8の区間ですが、昨年度までに五ヶ浜から福井までの2・3、県道新潟・寺泊線から広域農道9号線までの1・5、赤縮地内の0・2について供用が開始されています。また、広域農道9号線から堀山新田側についても六間口の橋梁改修も含め、道路改良工事を行っています。
- 今年度は赤縮の高架橋の設計に入り、来年度は町道505号線までの舗装工事を最優先に考えていると県から聞いています。その後の年次計画については予算の裏付けがはっきりしないため明示できませんが、早期に着手、完成したいという意向を聞いています。この国道につながる町道505号線の整備計画は、昨年度に用地を取得し、今年度は道路改良工事、来年度は道路改良・舗装工事など、県の工事の進捗にあわせ整備する計画です。



「町政懇談会」特集

11月29日、各地区の区長が一堂に会し、町長と今後の「町づくり」に関して意見交換を行うための「町政懇談会」（巻町連合区長会主催）が行われました。この懇談会は、生活環境の整備など各地域から出された要望を地区ごとに取りまとめ、町と協議するものです。区長を通じて出された皆さんの「声」は、可能な限りこれからの町づくりに生かしていきます。

- 【雨水対策】**
- ① 例年、梅雨期や夏期の降雨の際、一時的に町内の一部で床下浸水等の被害があり、関係住民は苦慮している。こうした区域では年々改良工事が進められていくと思うが、その原因は何なのか、また改良計画の状況はどうなのか、改良工事をする事により解消できるのか、特に次の箇所にについて具体的に聞かせてほしい。
- ① 8区 巻そるばん学校付近、伝川酒店付近、長蔵寺裏付近
 - ② 3区 矢川ふれあい公園東側付近ならびに西川以西の排水計画
 - ③ 堀山団地 団地内の排水計画
 - ④ 6区 駅通り付近
 - ⑤ 1区 あすなろ児童遊園地周辺
- 【A】** 排水対策は町としても最優先課題で取り組んできていますが、未だ未整備のところも多く町民の皆さんには大変迷惑をおかけしています。
- 市街地の排水は、各区内の道路排水処理を兼ねながら幹線排水路から都市下水路に流れ、飛落川から新川を経由して日本海に排水する形になっています。
- 例年、一時的な豪雨の場合、一部の区域で床下浸水等の被害がありました。が、今までの経験を踏まえて対処したいと思えます。指摘のありました①から⑤までの箇所はいずれも手当を行い、今年度はさほどの豪雨もなかったせいもあって苦情もありませんでした。担当の建設課も現地を確認していますので、それなりの効果があったものと思っています。
- なお、3区、堀山団地の排水について



【都市下水路の泥上げ・改良】
 Q 梅雨期から夏期にかけて、都市下水路内のヘドロが原因で、ユスリカが大発生している。このことから、都市下水路内の予防・泥上げをお願いしたい。(主に西浦通り及び東浦通りの7区、13区地区内)
 A 都市下水路の予防についてはシルバ1人材センターに委託し、4月中旬から7月上旬にかけてDDVP油剤を計50回散布しています。泥上げについては、状況を見ながら年次計画で実施していきたいと思っています。

Q 下水路に蓋をかけてしまったため、予防ができなくなった箇所がある。そのような箇所について、予防方法の検討をお願いしたい。
 A 現在、薬剤散布は、散布できる範囲で下水路の蓋をとって実施しています。蓋がとりにくい箇所は、集水升のところから薬剤を散布していますが、安全上支障がないところはコンクリートの蓋の一部を木製の蓋に替えて蓋を取りやすい構造にするなど、より効果的な薬剤散布ができるよう検討したいと思っています。

【高齢者憩いの施設の建設】
 Q これからの高齢化社会に向けて、高齢者が生きがいをもって健康で楽しく暮らせる社会づくりを目指し、高齢者が自由に集い、コミュニケーションが図れる場所を建設してほしい。また、既存の施設の修繕も老朽化の激しい所などから実施してほしい。
 A 町では、すばる台ニュータウン地区内に、入浴施設のある老人いこいの家「得雲荘」を建設し町民の皆さんから利用頂いています。また、漆山地区にも同様の施設「かすがい荘」を整備しました。町

があります。
 しかし、この席においても促進要望が強いことから、今後、関係機関などの協議を進めながら検討していきたいと思っています。

【防犯灯の新・増設】
 Q 街路などの防犯灯の更新や新・増設をする場合、町から経費の一部助成をお願いしたい。
 A 防犯灯(街灯)の設置費は、現在、それぞれの地域で経費負担をお願いしているところです。一方、その電気料については町が全額を助成しており、平成13年度では、約2,750の街灯に対して約650万円を助成しました。街灯は年々増えるため、これらに対する助成額も増加しています。こうしたことから、街灯の更新、新・増設に対する経費の助成は財政的に厳しく、現行の電気料助成を継続していきたいと思っています。

【信号機などの設置】
 Q 信号機、一時停止標識、カーブミラーなど交通安全施設整備について、特に次の箇所の県警への要望・設置をお願いしたい。
 ① 12区 横山バイパス八百勝付近(横断歩道)
 ② 赤嶺 国道116号笹川不動産付近(信号機)、地区内(カーブミラー、一時停止標識)
 ③ 中郷屋 地区内(一時停止標識)
 A 信号機や交通規制標識は新潟県公安委員会が設置することになっています。各地区からの要望は、巻警察署を通じて公安委員会に要望を伝えています。信号機は、巻警察署管内で毎年1、2基の新設しか認められていないのが現状で、要

の中心部に高齢者憩いの施設を整備する必要性については十分理解しています。町の他の計画とのバランスや緊急度などを考慮して対応したいと思っています。一方、各地区の集会所や公民館分館などの維持管理については、基本的に地元で対応をして頂いています。今後、老朽化など地元だけでは対応できない施設については、状況を把握した上で協議させて頂きたいと思っています。

【旧浄水場跡地の有効利用】
 Q 旧浄水場の跡地を有効利用してほしい。
 A この件は、以前から13区の皆さんをはじめ、巻地区北部の区長の連名による要望を頂いています。町では現在、第4次総合計画の実施計画の見直しを行っています。また、財政事情が厳しいなかで、跡地全体の有効利用計画の策定にはもう少し時間を要する状況です。しかし、要望のなかに「公園」とか「砂場」といったものもありますので、部分的な対応ができないか現在検討しているところです。

【合同会議の開催】
 Q 青少年健全育成のための各種協議会・各委員会の合同会議の開催をお願いしたい。
 A 昨年もこの問題についての要望があり、今年の巻町青少年問題協議会で議題に取り上げました。この会は、町長が会長を務め、民生委員、保護司、町民会議、小・中学校、高等学校やPTAの代表、さらに巻警察署からも加わって頂くなど青少年の健全育成に深く関わる団体で構成されています。今年、巻町の青少年の非行防止を進め

望してもすぐに設置して頂けるわけではありませんが、継続して要望したいと思っています。また、一時停止標識や横断歩道についても、巻警察署や公安委員会から現地を確認してもらい、設置をお願いしたいと思っています。
 なお、カーブミラーは町が設置して頂きますので、担当課に現地を確認させ、相談させて頂きます。

大通川の改修

【大通川の改修】
 Q 大通川下流の改修工事と河川環境整備事業の早期実現を図ってほしい。
 A 大通川の公園整備については、県も厳しい財政事情ですが、今年度は大通川の全線調査を行い、一部修繕に着手する予定とのことです。
 町では現在、地域の皆さんと一緒に基本構想を策定中ですが、早期に実現できるように県の西浦原地域振興計画に取り込んでもらい、また県とも一緒に取り組んでいきたいと思っています。

【かすがい荘の増築】
 Q 利用者の多い「かすがい荘」の増築をお願いしたい。
 A 「かすがい荘」が漆山地区の高齢者福祉と保健事業の拠点として、地元の方々の協力とご尽力により運営されていることに感謝します。
 増築の件は、この施設がすでに国・県の補助を受けて建設したものであり、再度の補助対象とならないのが現状です。

るため、連携した取り組みの一環として、まき夏まつり夜回りパトロールや青少年育成講演会などを実施しています。また、来年2月にも、協議会を開催する予定です。そのため、各種団体がさらにどんな連携が可能なか、どんな役割を担って活動していけば巻町の非行防止活動が推進できるのか協議していきたいと考えています。今後、この協議会の構成委員に防犯協会、学警連などの代表も加わって頂ければ各種団体の連携も一層強化できるものと考えています。

【適切な歩道整備】
 Q 横山バイパスの越後線踏切東側30m区間について、歩道がないため歩行者が大変危険である。歩道を設置してほしい。
 A 町でも、この区間の危険性を十分認識しており、県に対して歩道の設置を要望してきました。昨年県の事業として採択され、今後、用地買収、JR東日本との協議などを予定していると聞いています。今後とも、早期着工、早期完了に向け、県に要望していきたいと思っています。

【鉄道やバス利用者の利便性や安全性の向上を図るため、巻駅の東西を常時通行できる連絡歩道橋(自由通路)の整備を促進してほしい。】
 A 過去にも同様の要望があり、町ではJR越後線を横断する地下連絡通路(歩道)整備について、平成11年度に巻地区4,611世帯を対象に住民アンケートを実施しました。アンケートの結果は、地下通路の要・不要の数値が拮抗していたため、しばらく時間をおいて、町民の要望が高まる時期を待つこととした経過

要望の内容は理解していますが、他地区とのバランス、町財政事情の厳しさなどもあり、今後の検討課題とさせて頂きます。

【交通事故防止対策】
 Q 国道460号、巻・湯東・C前から河井交差点の間に歩道を設置してほしい。併せて、同区間の環境整備(雑木伐採、草刈りなど)をお願いしたい。
 A 歩道の設置に関しては、7年ほど前から道路を管理する県に対して要望しています。また、道路の雑木伐採、草刈りなどは、要望を受けたなかで毎年6月から8月にかけて県が実施しています。歩道の設置については、今後とも県に対して粘り強く要望していきます。

【通学路】
 Q 河井・柿島の児童は、旧漆山小学校で設定された通学路を現在も使用・通学している。一部不適切な面もあるので見直ししてほしい。
 A 通学路は、道路の状況や信号機の設置状況などを総合的に勘案して設定しなければなりません。要望される箇所は、交差点が直角に交わらない場所であり、信号機の設置も難しい場所です。
 通学路の変更については子どもたちの安全性を最優先に考えていることから、替わりの通学路の候補をいくつか選定し、区長、PTA役員、地域関係者、学校などと相談させて頂きたいと思っています。

【交通安全防止のため、次の通学路の対策をお願いしたい。】
 ① 馬堀・桜林(町道153号線と県道巻、



② 燕線の交差点に信号機設置
馬堀下組 土田衛氏宅脇の通学路と
漆山南線の交差点、町道108号線
と漆山南線の交差点に信号機設置

【A】今回要望の2箇所の信号機設置については、13年度・14年度に町の要望として警察署に伝えてありますが、各市町村からの要望が多く、設置については非常に厳しい状況だそうです。今後も継続して要望を続けます。

また、町としては、危険と思われる箇所にカーブミラーや自発式交差点鎮圧などの設置を行うなど、交通事故防止に努めていきたいと思っています。

【B】馬堀村道南線の火の見やぐらからポンプ小屋の間に歩道を設置してほしい。

【A】この路線は、漆山小学校と巻東中学校の通学路になっていますが、南線の歩道が途中で途切れています。県道佐渡山・巻線まで歩道を延長しなければなりません。歩道敷地内に神社の境内や集会所があるため、今後地元と協議していきたいと思っています。

【C】漆山から東町の間の通学路に簡易舗装をしてもらったが、交通安全上、不十分だ。通学路の舗装整備を早急にお願したい。

【A】この通学路は、平成12年度に簡易舗装を行いました。路盤の悪い状況の箇所が一部ありますが、確かに歩きづらい箇所もあります。当面補修や草刈りなどを行いながら維持管理に努め、様子を見ていきたいと思っています。

【D】桜林の中学校通学路「飛落川東側堤防」の舗装をお願いしたい。
この路線430号のうち、今年度は

東中学校側から約230mを舗装しました。残り約200mについても、来年度に施工したいと思っています。

【E】老人憩いの家の新設
馬堀地区(漆山西保育園付近)に「老人憩いの家」の新設をお願いしたい。

【A】馬堀地区を含めた漆山地区には「かすがい荘」を建設し、地区内の皆さんに利用して頂いています。

確かに、町内の各地区に複数の施設があれば理想的なのですが、町の厳しい財政事情や町全体としてのバランスもありますので、今後の検討課題とさせて頂きます。

【F】水中ポンプの増設
庚午団地内の調整池に水中ポンプを常設してほしい。

【A】今年も集中豪雨の際、団地内の道路が冠水したため集水桝に水中ポンプを投げ込み対応しました。昨年度は馬堀下組地内の農業用排水路に緊急用の排水ポンプを設置しましたが、庚午団地の調整池にも計画したいと思っています。

調整池からの排水は、県や土地改良区の規制があり、ポンプの設置方法について検討していますので、今しばらく時間を頂きたいと思っています。

【G】道路の拡幅
巻・湯東I・C付近から燕方面に向かう、高速道路側道西手側の曲がり角の拡幅をお願いしたい。

【A】巻・湯東I・C付近のボックス下の県道長岡・栃尾・巻線については、この県道から大型車が高速道路側道(町道36号線)へ進入する際に、狭くて曲がり

【H】道路改良・整備
舟戸橋脇から県道新潟・寺泊線に通じる町道564号線の道路拡幅を早期に着工してほしい。

【A】この路線は平成13年度に用地測量を行っています。交通状況を見ながら整備を進めていきたいと思っています。

【I】舟戸橋脇から県道新潟・寺泊線までに歩道を設置してほしい。

【A】この間は、巻東中学校の通学路に指定されていますが、一部未整備の区間があります。道路を管理する県に要望していきたいと思っています。

【J】岩室村油島地内の広域農道9号線を横断する巻東中学校通学路に信号機を設置してほしい。

【A】広域農道9号線は交通量も多く危険なため、毎年県公安委員会に対して信号機の設置要望をしています。また、岩室村からも同様の要望を出して頂きました。10月には、自転車の待避所を設置しましたので、一日も早く信号機を設置するよう、巻警察署を通じて県公安委員会に強く要請しているところです。

【K】旧北国街道平沢・松郷屋地区、五りん石付近の道路拡幅・舗装をお願いしたい。

【A】現在、町道388号線(弘法清水(竹野町)の整備を進めています。旧北国街道で特に見通しが悪く危険性があるところは、樹木の伐採や法面の拡幅など、当面は部分的な改修で対応していきたいと思っています。

【L】広域農道福井・樋曾線の延長をお願いしたい。

くく通行に支障をきたしていることから、町では3年前から道路改修(拡幅)を県に要望してきました。

【M】道路側溝の蓋かけ
巻・湯東I・Cのバス停付近の道路東側と西側のU字溝に上蓋をかけてほしい。

【A】ここは常時片側路上駐車が多く、すれ違いの際、側溝にタイヤを落とすというケースが多いということですが、簡単に上蓋をかけられない箇所もあり、今後道路公団とも協議していきたいと思っています。また、違法駐車についても、注意するよう指導していきたいと思っています。

【N】パイバスの早期着工
国道460号福井バイパス約2,100m区間の早期着工をお願いしたい。

【A】白山から福井までの区間については、今年度は福井地内において、一部用地買収と樹木・竹などの物件補償がなされたと聞いています。

公共事業の見直しや削減などで厳しい土木環境ですが、早期着工に向け、一層、県・県などに要望や陳情を行ってきたいと思っています。

【O】広域農道福井・樋曾線は平成13年度に2,040m区間の整備を完了しています。ご要望の箇所は、国道460号からゴルフ場に向かうルートと思われるのですが、今後460号バイパス工事の進捗を見ながら整備を図りたいと思っています。

【P】下木島から松郷屋に通じる939号線(通学路)が狭く、通学上危険なので道路拡幅・舗装をお願いしたい。

【A】この路線は、保育園の通園バス路線にもなっています。工場や店舗などもあり、交通量も少しずつ増加していると聞いていますので、昨年度と今年度に水路をU字溝で整備し、一部道路を拡幅しました。その他の部分の整備についても状況を見ながら検討していきたいと思っています。

【Q】鷺ノ木団地から巻南小学校への通学路の道路拡幅、または歩道の新設をお願いしたい。

【A】この道路は幅が狭く、車道と歩道は白線で区画されています。道路拡幅を行うと逆に交通量が増え、かえって危険性が高まることにもなりますので、歩道の新設を含め、状況を見ながら検討していきたいと思っています。

【R】町道939号線から町道908号線に通じる町道853号線の舗装の早期着工をお願いしたい。

【A】この路線は、旧北国街道のバイパスと思われませんが、現状を見ながら重要性、緊急性を考慮し、検討していきたいと思っています。

【S】稲島から仁箇に通じる町道1013号



線100区間の道路拡幅・舗装をお願いしたい。
A この路線は、仁箇堤線から県道角田山麓公園線に接続する道路で、平成13年度に用地測量を行っています。今後、用地取得に入り、道路工事に着手していきたいと思ひます。

Q 巻西中学校の通学路(仁箇地内)の道路改良・舗装をお願いしたい。
A この路線については、平成7年度から松野尾側から継続して工事を進めています。広域農道への取り付け道路までの残り130mについては、早期に完了したいと思ひます。

Q 竹野町地内、県道新濁・寺泊線と横山バイパス交差点の道路改良整備の早期着工をお願いしたい。
A 昨年から、県が用地買収を進めていますが、昨今の公共事業費の削減などにより工事着工が当初の予定から遅れていると聞いています。この交差点は、変則的な交差点となつていて、ことから事故が発生しやすい箇所ですので、早期着工に向け県に要望していきたいと思ひます。

Q 巻西中学校の通学路(前田橋・広域農道)の道路拡幅をお願いしたい。
A この道路の急坂で見通しの悪い前田橋から宅地部分までの170mは用地買収済みですので、歩道つきの道路として早期に着工したいと思ひます。また、広域農道までの区間についても、状況を見ながら整備を進めていきたいと思ひます。

Q 巻北小学校通学路(横山線・横山バイパス)の舗装をお願いしたい。
A 巻北小学校通学路(横山線・横山バイパス)の舗装をお願いしたい。

Q 角田浜、越前浜、四ツ郷屋地内の未舗装道路の舗装をお願いしたい。
A 町道の舗装は、生活関連道路であり緊急性を要するものから実施しています。浜地区内には、まだ未舗装の町道が多くありますので、今後も随時実施していきたいと思ひます。

Q 海岸の清掃
A 海水浴場の流木やごみの処理清掃には、例年どおり配慮してはしい。
A 海岸清掃については、原則として毎年1~2回、町内の4海水浴場の海開きに合わせ、流木やごみの清掃処理を業者に委託し実施しています。今年も、6月中旬から7月初旬にかけて角田浜、四ツ郷屋、五ヶ浜の各海水浴場で、7月下旬には五ヶ浜において、流木などの大型ごみの海岸清掃を実施しました。また、この海岸漂着物処理については、せつかく清掃した後に海が荒れ、流木やごみなどが多数海岸に漂流することも予想されますので、町単独の予算も計上し、県とも緊密に連絡をとりながら対処することにしています。

Q 松くい虫防除
A 松くい虫の防除の実施、枯木伐採処理にかかる費用の助成については、廃棄物の野焼きが禁止となったため、今までの以上の配慮をお願いしたい。
A 松くい虫防除については、平成4年度から海岸保安林を中心にヘリコプター

Q ここは砂利道の通学路となつていますが、今後状況を見ながら対応していきたいと思ひます。

Q 布目公民館から得雲荘までの町道を舗装してほしい。
A 町道の舗装は緊急性を要するものから整備を進めています。状況を見ながら整備していきたいと思ひます。

Q 農村環境改善センター
A 農村環境改善センターの備品整備やトイレの増設をお願いしたい。
A センターの備品は、未だ十分とはいえませんが毎年必要に応じて補充しています。トイレについては、混雑時には2階にもトイレがありますのでご利用頂きたいと思ひます。

Q 角田山の保全
A 角田山の指定登山道以外に入山禁止の看板を設置してほしい。
A 町が現在指定している登山道は7コースありますが、このコース以外に登山客が入り込んでいる状況は町でも把握しています。このため、すでに稲島、五ヶ浜、浦浜、蛸の里コースに看板を設置し、指定コース以外に立ち入らないよう啓発しているところです。その他の指定コースにも看板の設置に努めたいと思ひます。

Q 地区公民館
A 平成19年度に建設予定の地区公民館

による特別防除を実施しています。その成果も顕著に現れ、被害も下火傾向にあるものの、飛砂防備林の維持・保全に努めるため今後も継続していきたいと考えています。

Q 巻漁港の整備促進
A 巻漁港は7月に一部開港となったが、今後とも計画に基づく整備促進をお願いしたい。
A 巻漁港は、南側半分の利用がようやく可能となったことから7月24日に開港セレモニーを実施しました。しかし、未だ港口が開いており、安全確保の面からは十分と言えない状況です。そのため、沖防波堤の建設を促進し、北側半分の静穏度を確保したのち、護岸などの整備に努めたいと思ひます。

Q 道路の改修
A 五ヶ浜下小路地区は、気候が温暖で眺望も良く、近年別荘が増えている。明楽寺の前からこの地域に通じる町道は、急坂で道幅が狭く、地盤の弱い箇所があり、毎年、道路の亀裂や段差が生じた箇所の補修をし

に、学童保育・お年寄りの部屋の増設をお願いしたい。また、建設予定地の早期確保をお願いしたい。
A ご存じのとおり、町の第4次総合計画では、平成19年度に松野尾地区公民館の建設が予定されています。しかしながら、計画策定時と現在の社会的環境・財政事情などに相違が生じてきており、事業内容・実施時期など総合計画全体の見直しを進めています。
現在、学童保育とお年寄りの通所事業は、集落開発センターの一部をお借りし実施していますが、地区公民館建設の際は、それらの増設を含め事業内容を検討させて頂きます。また、建設予定地は、旧松野尾小学校跡地を想定しています。今後建設時期が決定した段階で、買収に向け協議をお願いすることになると思ひます。

Q 道路改良・整備
A 県道白根・西川・巻線の拡幅(松野尾・西川町中島)と、町道1425号線交差点に信号の設置をお願いしたい。
A この間は道路が狭く、しかも大型車の通行が多いため、安全面、通行面からも県に道路拡幅の要望を行つていきたいと思ひます。
また、この道路と町道1425号線の交差点の信号機設置については、巻警察署を通じて県公安委員会に要望していますが、各町村からの要望も多く非常に厳しい状況です。早期実現に向け継続的に要望していきたいと思ひます。

Q 臨海教育施設の取り壊し
A 昭和30年代に、町立小・中学校の児童・生徒の臨海教育のため建設された臨海教育施設(旧学校の風呂場・炊事場)は、現在不要になり放置されたままになっている。防災、防犯、美観上好ましくないため、取り壊してほしい。
A この施設は、かつて臨海教育施設として利用してきましたが、使用しなくなつてからかなりの年月が経過しています。このため、施設の老朽化がひどく、再度利用できる状態ではありませんので、平成15年度に取り壊したいと思ひます。

Q 町政懇談会に関する問合せ
A 総務課 庶務行政係
723131(内線214)

以上の内容は、各地区ごとに取りまとめをした要望です。これら以外の要望については、直接担当課に寄せられています。(掲載省略)

浜地区の町

道路の整備

Q 角田浜、越前浜、四ツ郷屋地内の未舗装道路の舗装をお願いしたい。

A 町道の舗装は、生活関連道路であり緊急性を要するものから実施しています。浜地区内には、まだ未舗装の町道が多くありますので、今後も随時実施していきたいと思ひます。

海岸の清掃

Q 海水浴場の流木やごみの処理清掃には、例年どおり配慮してほしい。

A 海岸清掃については、原則として毎年1~2回、町内の4海水浴場の海開きに合わせ、流木やごみの清掃処理を業者に委託し実施しています。今年も、6月中旬から7月初旬にかけて角田浜、四ツ郷屋、五ヶ浜の各海水浴場で、7月下旬には五ヶ浜において、流木などの大型ごみの海岸清掃を実施しました。また、この海岸漂着物処理については、せつかく清掃した後に海が荒れ、流木やごみなどが多数海岸に漂流することも予想されますので、町単独の予算も計上し、県とも緊密に連絡をとりながら対処することにしています。

松くい虫防除

Q 松くい虫の防除の実施、枯木伐採処理にかかる費用の助成については、廃棄物の野焼きが禁止となったため、今までの以上の配慮をお願いしたい。

A 松くい虫防除については、平成4年度から海岸保安林を中心にヘリコプター

浜地区の町

道路の改修

Q 五ヶ浜下小路地区は、気候が温暖で眺望も良く、近年別荘が増えている。明楽寺の前からこの地域に通じる町道は、急坂で道幅が狭く、地盤の弱い箇所があり、毎年、道路の亀裂や段差が生じた箇所の補修をし

挑戦・発信

● 松野尾小学校

当校では、「挑戦しよう」「発信しよう」を合い言葉に教育活動を行っています。2学期に入り、全校登山、マラソン記録会、文化祭、ウィンターフェスティバルなど、いろいろな活動を行いました。どんなことに挑戦し発信したのかをいくつか紹介します。



マラソン記録会

「よーい、ドン」ピストルの音が秋の上堰湯公園に響き渡りました。各学年の子どもたちは自分のもっている記録更新に向けて一生懸命走りました。走った距離は、1、2年生が1,000M、3、4年生が1,500M、5、6年生が2,000Mです。どの学年も、この日のために体育の時間で何回も練習してきました。放課後や土、日を利用して自主練習に励む子どももいました。本番では、ほとんどの子どもたちが自己記録を更新することができました。

文化祭

松野尾小学校の文化祭は、地域の文化祭の一環として実施されるものです。教室には、子どもたちが頑張った絵や工作が展示されました。同時に生活科・総合学習コーナーも設けられ、各学年の取組の様子を地域の方に紹介しました。生活科・総合学習コーナーは、地域の大勢の方に活動を知っていただくいい機会になりました。また、今年は菊愛好の会「秋芳会」のみなさんから、すばらしい菊を展示していただき一段と華やかな文化祭になりました。

シリーズ 校庭



午後からは、児童会主催によるオータムフェスティバルが行われました。希望する子どもたちが、自由にみんなの前で芸を披露する企画です。歌あり、手品あり、コントありで、予定されていた1時間があっという間に過ぎました。これからも、いろいろなことに挑戦し、発信して行ってほしいと考えています。

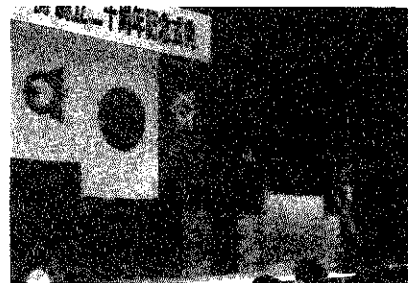
祝 創立20周年記念
～感動と新たな一歩へ～

● 巻西中学校

厳粛で感動的な式典

11月9日(土)、本校の創立20周年の記念式典を実施しました。当日は町長をはじめ多数の皆様のご臨席を賜り、盛大に執り行うことができました。記念事業の推進にあたっては、後援会理事の皆様、学区民の皆様、PTAの皆様、そして町当局、教育委員会、その他関係各位の皆様の物心両面にわたる絶大なるご支援をいただきました。

るために努力を怠らないこと(2)挑戦する心をもつこと(3)強く生きること、の3つをあげて、生徒一人一人の力で作っていきましょうという呼びかけがありました。



生徒会長の呼びかけ

記念式典では、鎭城彌栄実行委員長様からは「事業内容と教育目標を心しての生徒の活動」について、町長からは「生徒によせる期待と町の支援」について、教育委員長様からは「伝統の意味と生徒の言葉を引用しての生徒に持ってほしい向上心」について、それぞれ心に染み入るお言葉やご教示をいただきました。それらを受けて、学校長からは皆様へのお礼と、新たな生徒の成長と学校の発展への決意が述べられました。また、生徒会長からは、さらに前進するために(1)目標を達成す

アトラクションでは、生徒一人ひとりの姿と行動を見てもらうということで、3年生全員による混成3部合唱を2曲披露しました。全生徒が真剣に歌い上げた合唱は、参会した皆様の感動と感銘を得ることができました。式典を通して、生徒の真剣な態度や、心一つに歌い上げた合唱の姿、そして生徒会長の呼びかけは、20周年を迎えた今の生徒の姿や気持ちを表していました。これを契機として、生徒はさらに目標に向かってともに前進していくものと信じています。



3年生全員による合唱

記念事業の紹介

- この度の事業では、記念式典の他に次のことをやりました。
- (1)記念誌の発行
 - (2)教育環境の整備
 - ・グランドピアノ、チューバの購入
 - ・図書室の整備(閲覧用机と椅子の購入)
 - (3)記念品(下敷きの作成)
 - (4)祝賀会の実施

感謝と決意

関係各位の皆様並びに実行委員の皆様のご協力、ご尽力により、どの事業も素晴らしいものができました。衷心より感謝申し上げます。この度の式典・事業を巻西中学校の新たな発展の糧として精進、努力してまいります。ご支援、ご協力を賜りますようお願い申し上げます。

町民祭で病院職員が健康管理のピーアールをしているのを見ました。非常にいいことだと思いますが、ほかにも何か実施しているのですか。
【35歳・女性】

病気予防・健康管理も大切な業務の一つです。

巻病院は国民健康保険で直接運営している病院で、患者様を治療するだけでなく、病気予防・健康管理もその大切な業務の一つです。毎年国民健康保険からの補助金を受けて、総合相談窓口や在宅者訪問看護、訪問リハビリ、機能回復訓練、親子健康クッキング等を実施しています(一部、町の福祉担当課と共催)。また、年4回、町のイベントで健康管理PRを行っています(角田山ちようちん登山、ふれあい運動会、町民祭、元旦マラソン)。さて、今年の町民祭では血圧測定、管理栄養士による栄養指導、エアロバイクを使った体力測定を職員が行いました。その他に病院や在宅介護支援センターでお付き合いのある業者の協力を得て、体脂肪測定、動脈硬化測定をはじめ、足浴器・在宅介護用品・健康用品などの体験コーナーを設けました。悪天候にもかかわらず大変多くの方々からご利用いただき、来年以降も出展したいと考えています。

町民の皆様が健康管理に関心を持ち、いつまでも健康で暮らしていけるために努力することは当然ですが、当病院の任務・現状を知っていただくために情報を提供することも大きな責務であると考えています。そこで、今年から町が始めた「出前講座」にも登録して、希望する団体には診療内容・基本理念や経営状況等を説明させていただくことになりました(12月19日に第1回目が行われました)。また、この「Dr. Mの健康相談室」やホームページも情報提供の場として捉えています。町民の皆様からも多くのご意見・ご指摘をいただき、それに対して誠意を持ってお答えし、皆様から信頼され愛される病院になれるように努力していきます。

【回答】町立巻病院
事務長 山下 英雄

作って学ぶ「親子健康クッキング」



まき町民祭での「健康管理PR」



●病気や健康の相談は、町立巻病院 健康相談室
〒953-0041
巻町東6区

HPアドレス
www.bg.wakwak.com/
-maki-hosp



Dr. Mの
健康相談室

町立巻病院
臨時職員を募集します

職種 作業療法士
応募資格 作業療法士または理学療法士の免許を有し、1日8時間勤務可能な方
勤務先 町立巻病院
募集人数 1人

町では平成15年4月1日採用予定の職員を次のとおり募集します。受験申込書は、役場総務課人事係または巻病院庶務課に用意してあります。

職種 看護師
受験資格 有資格者(資格取得見込み)で35歳以下の通勤可能範囲に在住の方
勤務先 介護老人保健施設「横の里」
採用人数 1人
試験内容 作文・面接
試験日 平成15年2月初旬(日時・会場については、受験者に通知します)

受付締切 平成15年1月10日(金)
(郵送の場合は、当日消印有効)
申込み・問合せ
総務課 人事係
☎723131(内線211)
町立巻病院 庶務課庶務係
☎723111(内線206)

グループホームの世話人さん(ナイトヘルパー)募集

知的障害者グループホームが平成15年4月にオープンすることに伴い、世話人さん(ナイトヘルパー)を募集します。

条件 巻町在住で障害者福祉に理解のある方
勤務場所 巻町葉巻場内
勤務時間 午後3時半から翌朝9時まで
仕事内容 ①夕食・朝食作り、掃除・洗濯などの家事 ②利用者の身の回りの世話、相談など
*詳しくは問合せください。
問合せ 知的障害者援産施設「まじ子ワークス」☎762424(担当:市川さん)

スキー&スノーボード教室
参加者募集

とき 2月2日(日)
午前6時30分に役場正面玄関前集合
ところ 石打丸山スキー場
対象 町民及び町内勤務者(小学4年生以下は、必ず保護者同伴のご参加)
募集人数 100人(先着順)
参加費(リフト券・バス代・レッスン料・保険料込み)
大人(中学生以上)4,000円
子ども(小学生以下)2,000円
持ち物 スキー・スノーボード用具
保険証、昼食、その他各自必要なもの
*スキー・スノーボード用具は、現地で借りることもできます。

巻町消防出初式

巻町消防団、巻町消防署の徒歩・車両部隊が本町通りをパレードし、西川堤防巻工業高校側で「斉放水を行います。町民を災害から守る消防団員、消防署員の勇姿をぜひご覧下さい。
とき 1月5日(日)午前10時、正午
問合せ 巻町消防署 ☎723309

お知らせ

巻町公民館
☎724126(内線110)

お休みします

1月2月の古紙回収は
お休みします

巻町公民館
☎724126(内線110)

お正月のイベント

1月2日(木)・3日(金)の演奏
(1日2回 午前11時30分・午後1時) *梅酒・甘酒サービス
1月の休館日は29日(第5水曜日)です。

問合せ じまのび館
☎724126(内線110)



巻町公民館
1月2月の古紙回収は
お休みします

巻町公民館
☎724126(内線110)

お休みします

1月2月の古紙回収は
お休みします

巻町公民館
☎724126(内線110)

お正月のイベント

1月2日(木)・3日(金)の演奏
(1日2回 午前11時30分・午後1時) *梅酒・甘酒サービス
1月の休館日は29日(第5水曜日)です。

問合せ じまのび館
☎724126(内線110)

巻町公民館
1月2月の古紙回収は
お休みします

巻町公民館
☎724126(内線110)

お正月のイベント

1月2日(木)・3日(金)の演奏
(1日2回 午前11時30分・午後1時) *梅酒・甘酒サービス
1月の休館日は29日(第5水曜日)です。

問合せ じまのび館
☎724126(内線110)

巻町公民館
1月2月の古紙回収は
お休みします

巻町公民館
☎724126(内線110)

お休みします

1月2月の古紙回収は
お休みします

巻町公民館
☎724126(内線110)

お正月のイベント

1月2日(木)・3日(金)の演奏
(1日2回 午前11時30分・午後1時) *梅酒・甘酒サービス
1月の休館日は29日(第5水曜日)です。

問合せ じまのび館
☎724126(内線110)

巻町公民館
1月2月の古紙回収は
お休みします

巻町公民館
☎724126(内線110)

お正月のイベント

1月2日(木)・3日(金)の演奏
(1日2回 午前11時30分・午後1時) *梅酒・甘酒サービス
1月の休館日は29日(第5水曜日)です。

問合せ じまのび館
☎724126(内線110)

募集

「横の里」職員を募集します

町では平成15年4月1日採用予定の職員を次のとおり募集します。受験申込書は、役場総務課人事係または巻病院庶務課に用意してあります。

職種 看護師
受験資格 有資格者(資格取得見込み)で35歳以下の通勤可能範囲に在住の方
勤務先 介護老人保健施設「横の里」
採用人数 1人
試験内容 作文・面接
試験日 平成15年2月初旬(日時・会場については、受験者に通知します)

受付締切 平成15年1月10日(金)
(郵送の場合は、当日消印有効)
申込み・問合せ
総務課 人事係
☎723131(内線211)
町立巻病院 庶務課庶務係
☎723111(内線206)

グループホームの世話人さん(ナイトヘルパー)募集

知的障害者グループホームが平成15年4月にオープンすることに伴い、世話人さん(ナイトヘルパー)を募集します。

条件 巻町在住で障害者福祉に理解のある方
勤務場所 巻町葉巻場内
勤務時間 午後3時半から翌朝9時まで
仕事内容 ①夕食・朝食作り、掃除・洗濯などの家事 ②利用者の身の回りの世話、相談など
*詳しくは問合せください。
問合せ 知的障害者援産施設「まじ子ワークス」☎762424(担当:市川さん)

巻町公民館
1月2月の古紙回収は
お休みします

巻町公民館
☎724126(内線110)

お正月のイベント

1月2日(木)・3日(金)の演奏
(1日2回 午前11時30分・午後1時) *梅酒・甘酒サービス
1月の休館日は29日(第5水曜日)です。

問合せ じまのび館
☎724126(内線110)

年末年始の町の業務 (■は休業日)

施設名	12月28日(土)	29日(日)	30日(月)	31日(火)	1月1日(水)	2日(木)	3日(金)	4日(土)	5日(日)
役場			※注1						
町立巻病院			※注2						
町立保育園	※注3							※注3	
どんぐりの舎									
ごみ収集	※注4							※注4	
鑑湯クリーンセンター					※注5				
衛生センター(し尿処理場)									
妙有院(火葬場)									
公民館・文化会館									
郷土資料館									
得雲荘									
じよんのび館									

- 注1 会計課・住民課・町民福祉課・高齢福祉保健課・税務課は30日(月)、午前8時30分から午後5時15分まで窓口業務を行います。
- 注2 町立巻病院の内科・外科・整形外科・リハビリテーション科は30日(月)の午前、脳神経外科は午後から診療を行います。代わりに1月24日(金)を休診します。
- 注3 12月28日(土)、1月4日(土)、町立保育園ではセンター園で希望保育を行います。
- 注4 今年度は年末年始のごみ収集の休みが連続するため、12月28日(土)及び1月4日(土)に臨時のごみ収集を行います。12/10号では、12月29日(日)「収集」となっていますが、収集はありません。おわびして訂正します。
- 注5 直接搬入は午後2時まで受付

お知らせ
TOWN INFO. MAKI

- 巻町役場 ☎72-3131
- 町立巻病院 ☎72-3111
- 巻消防署 ☎72-3309
- 上下水道課(浄水場) ☎72-2164
- 巻町文化会館 ☎73-2219
- 巻町公民館 ☎72-3329
- 巻町教育委員会 ☎73-2000

納税は便利な口座振替で!

※口座振替の用紙は巻町税務課、金融機関に用意してあります。手続きには通帳と印鑑(通帳に使用のもの)が必要です。

※保険税の口座振替で世帯主変更があった場合は、口座振替依頼書で変更手続きをお願いします。

休日救急当番医
1月1日~16日

外科・歯科: 休日・祝日の午前9時~午後6時
内科・小児科: 休日・祝日の午前9時~午後6時と毎日(夜間)午後7時~午後10時

1日	新潟中央病院 (新潟市: ☎025-285-8811)
2日	新潟中央病院 (新潟市: ☎025-285-8811)
3日	新潟中央病院 (新潟市: ☎025-285-8811)
5日	伊藤整形外科 (吉田町: ☎93-3115)
12日	金子外科整形外科医院 (岩室村: ☎82-4786)
13日	榊原医院 (分水町: ☎97-5111)

内科・小児科・歯科 西蒲原地区休日夜間急患センター (東6区: ☎72-5499)

24時間受付・相談無料
電話健康相談室
(0120)834-011
医師・看護師等がお答えします。

相談の前に市町村コード番号を伝えてください。個人名を言う必要はありません。

市町村コード番号
巻町: 15345

**調理師のみなさんへ
就業届をせよ**

飲食店や給食施設などで働いている調理師は、調理師法により2年以内「就業届」を知事に提出する必要があります。今年から平成14年12月31日現在の就業状況が平成15年1月15日まで届けられます。届出が必要調理師
・飲食店営業、魚介類販売業、その他調理師
・寄席、学校、病院、事業所、社会福祉施設、介護老人保健施設、矯正施設、その他の給食施設で働く調理師

届出の方法 「調理師業務従事者届」に必要事項を記入し、県調理師会本部または各支部へ提出してください。
(郵便・FAX不可)
問合せ (注)新潟県調理師会
025-222-8678
新潟県福祉保健課 健康対策課
025-220-5198

**養護学校の施設について
「養子」をせよ**

私たちは、郡内への養護学校の施設などを動かしてきています。団体です。ハンディを持っていらっしゃる皆さんを育てる方々の趣旨に賛同、関心のある方の参加をお待ちしています。

1月7日(火)午前10時～正午
吉田町公民館2階
吉田町 今井照恵さん
02-3606

にせ税理士にご注意を

まっすぐ確定申告の時期です。この時期、税務書類の作成などを税理士に依頼する方が多いことにも注意して、税理士業務を行えない人が申告書の作成などを行っている場合があります。

このような「にせ税理士」は、法律に違反するだけでなく、依頼した方に迷惑をかける結果となることが多いので、くれぐれも注意ください。申告の際は、法律により税理士業務を行うことのできる方に依頼しましょう。

**浄火のお焚き上げは
「燃やさないで燃やして」**

町内の神社などで、年末に行われる「浄火のお焚き上げ」(古い神棚しめ縄、御札などを燃やすこと)。



問合せ 生活環境課 生活環境係
02-3131 (内線141)

平成14年度巻町文化会館自主公演
平成15年2月23日(日)

桂 歌丸・林家木久蔵 二人会

チケット好評発売中!

全席指定 A席 3,000円 B席 2,500円

開場 午後1時30分 開演 午後2時

*チケットも残りわずかとなりました。

現在は、巻町文化会館(7区)のみでチケットを販売しています。

問合せ 巻町文化会館 ☎73-2219



二人とも、日本テレビ「笑点」では欠かせない存在であり、落語は落語会でも超一流。楽しい一時をお過ごしください。

県くらしのダイヤルです
(025)285-7000

※情報は正午に切り替えます。
※緊急な消費生活情報がある場合、予定を変更することがあります。

テーマ	期間
消費生活相談事例 ~内職商法~	12月24日~1月6日
出回ってきた新しいお米 一無洗米と発芽玄米	1月6日~1月14日
バランスのとれた食生活	1月14日~1月20日
賞味期限と消費期限の違い	1月20日~1月27日

求人情報

地元企業では、あなたの活力を求めています。

【就職を希望する方は巻公共職業安定所(ハローワーク巻) ☎72-3155へ】

整理番号	事業内容	所在地	求人職種	人数	年齢	賃金(千円)	勤務時間
1	管工事業	東6区	現場管理者	1	不問	180~280	8:00~17:00
2	個人教授所	11区	塾講師	3	22~35	160~190	14:30~22:00
3	ソフトウェア業	漆山	システムエンジニア・プログラマー インターネット技術者	5	不問	150~330	9:00~18:00
4	一般診療所	東6区	窓口受付・医療事務員	1	20~30	155	8:30~18:30
5	園芸サービス業	6区	花卉・種苗・農薬販売員	1	40以下	76.65~78.75	8:30~17:00
6	園芸サービス業	6区	花卉・種苗・農薬販売員(店長)	1	40以下	128.7~132	9:00~17:30
7	他に分類されない小売業	12区	コンビニエンスストア店員	1	18~35	44.1~53.55	22:00~6:00
8	金属製品製造業	東6区	営業員	2	25~35	185~265	8:00~17:00
9	一般貨物自動車運送業	松野尾	運転手	1	20~35	160~210	5:00~14:00
10	一般貨物自動車運送業	河井	トレーラー運転手	2	25~40	225~300	8:00~17:00
11	民生用電気機械器具製造業	鷺ノ木	スポット溶接工	1	30~40	170~200	8:00~17:00
12	民生用電気機械器具製造業	鷺ノ木	液晶検査員	4	18~35	120	8:00~17:00
13	内装工事業	仁箇	内装工	2	18~35	130~370	8:00~17:00
14	石工・れんが・タイル	漆山	外構作業員	2	18~40	158.4	8:00~18:00
15	一般土木建築工事業	角田浜	農業用地造成・果樹栽培員	1	不問	150~180	7:30~17:00
16	普通倉庫業	漆山	倉庫作業員	1	25~50	140.8	8:30~17:30
17	歯科診療所	13区	歯科助手	1	18~35	0.75~0.85	14:30~18:40/8:00~12:40 8:00~12:00
18	歯科診療所	3区	歯科衛生士	1	20~45	0.9~1.2	9:00~12:30/15:00~18:00
19	歯科診療所	3区	歯科助手	1	20~45	0.8~1.1	9:00~12:30/15:00~18:00
20	鮮魚小売業	12区	生鮮販売、調理、配達	2	18~40	0.75~0.85	8:00~14:00/14:00~19:30 8:00~18:00の間の7時間
21	食堂、レストラン	赤館	ホール係	2	18~40	0.7	10:00~14:30/10:00~15:00
22	各種商品小売業	東6区	販売員	1	40~55	1~1.15	19:30~0:30
23	バー、キャバレー、ナイトクラブ	前田	ホール係	1	25~40	1.3~1.5	19:00~0:00
24	野菜・果物小売業	12区	配達員	1	不問	0.7~0.75	8:30~14:30
25	野菜・果物小売業	12区	惣菜係	4	不問	0.65~0.75	8:00~13:00/13:00~18:00

17~25は時間給

協力ください。「私たちの献血」キャンペーン

1月1日~2月28日

◆冬は献血者が減ります

「ゴールデンウィークやお盆と並んで、年末年始は献血者の数が一時的に減少する時期です。
また、風邪などで体調を崩す人が多いため、学校や企業、団体などの協力が得られなくなることが冬場から春先にかけて献血者数が減少する原因の一つです。献血者の減少は、長期保存のできない輸血用血液の不足につながります。

◆若く世代の協力が必要です

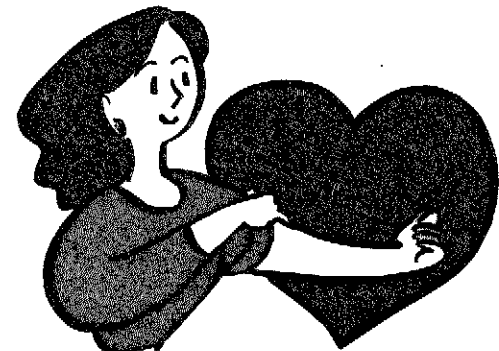
献血者の約6割が30代までの方であり、その中心は20代の若者たちです。ところが、少子高齢化の進展により若い世代が減少する一方、血液製剤を必要とする高齢者世代は増加しています。厚生労働省では、若い世代の方々にさらに献血に協力していただくため、新年に成人式を迎える20歳の若者を中心に、献血への理解と協力を訴える「はたちの献血キャンペーン」(1月1日~2月28日)を実施しています。

◆重要な「成分献血」
「400cc献血」

日本では、血液製剤の一部を海外から輸入に頼っていますが、現在すべての血液製剤を国民の献血により確保する体制を目指しています。

◆「献血」という贈り物

各地の血液センターや献血ルームなどで若く世代を呼びかけようとする多くの方々をお待ちしています。
県内では、献血バスが各市町村を巡回しているほか、新潟市東区、ばんだい、長岡市、高田出張所の各献血ルームで毎日受付を行っています。
このキャンペーンを機会に、ぜひ献血に協力ください。病気を防ぐだけでなく、多数の患者さんたちの生命を守るには、皆さん一人ひとりの献血という愛のかけがえのない貢献です。



巻町にも献血車がやってきます。
1月16日(木)
【午前】10時~正午 プルボン
【午後】1時30分~3時30分
町立巻病院

全血献血

赤ちゃんの健康のために
会場/保健センター

3歳児健診
対象 11年11月生まれの幼児
とき 1月8日(火) 午後1時20分集合
内容 内科健診、歯科健診、身体計測、視聴覚検査、尿検査、保健師の問診、栄養指導
持ち物 母子手帳、目・耳のアンケート、尿検査の尿、お子さんが家でよく読んでいる絵本

1歳6か月児健診
対象 13年6月生まれの幼児
とき 1月9日(水) 午後1時20分集合
内容 内科健診、歯科健診、身体計測、保健師の問診、栄養指導
持ち物 母子手帳、お子さんが家でよく読んでいる絵本

「歯科健診受診時のお願い」
昼食後は歯を磨き、以後何も食べさせないでください。

妊婦相談会
対象 15年5・6月に出産予定の方
とき 1月14日(火) 午後1時20分集合
内容 妊娠中の過ごし方、歯のブラッシング指導、保健師・栄養士による健康相談
持ち物 母子手帳

2歳児歯科健診
対象 12年12月生まれの幼児
とき 1月15日(水) 午後1時20分集合
内容 歯科健診、歯磨き指導、身体計測、保健師の問診、栄養指導
持ち物 母子手帳、歯のアンケート

14年度から、お子さんと一緒に同伴者の方も歯科健診が受けられます。(希望者)
希望される方は、昼食後は歯を磨き、以後何も食べないでください。

子育て支援センター
ころころ広場カレンダー(1月1日~15日)
ところ:どんぐりの舎

1月7日(火) お正月あそびをしましょう
時間:随時

8日(水) 親子遊びの会
午前10時30分~11時30分

9日(木) 餅玉飾り
午前10時30分~

10日(金) マミーズカフェ
午前10時~
健康講座
午前11時~

14日(火) ハートフルダンス
午前10時25分~11時30分

15日(水) 親子遊びの会
午前10時30分~11時30分

1月 JANUARY
町 民生活カレンダー
1~15日 (□=時間 □=会場)

1水 元日	※年始(5日まで)の町の業務日程は12ページをご覧ください。 ▶休日救急当番医(12ページ参照)
2木	▶休日救急当番医(12ページ参照)
3金	▶休日救急当番医(12ページ参照)
4土	
5日	▶休日救急当番医(12ページ参照) ●心配ごと相談 □午前10時~午後1時 □ふれあい福祉センター ■消防出初式 □午前10時~正午 □本町通り、西川堤防ほか
6月	御用始め ●行政相談 □午前9時~正午 □役場1階相談室 ○得雲荘休館日 ○郷土資料館休館日
7火	
8水	◆3歳児健診 □午後1時20分集合 □保健センター ●介護保険相談 □午前10時~午後5時 □ふれあい福祉センター 住民課窓口 時間延長 (午後7時まで)
9木	◆1歳6か月児健診 □午後1時20分集合 □保健センター ●心配ごと相談 □午前10時~午後1時 □役場1階相談室
10金	●消費生活苦情相談 □午後1時30分~3時30分 □役場1階相談室
11土	
12日	▶休日救急当番医(12ページ参照) ○郷土資料館休館日
13月 成人の日	○得雲荘休館日 ○郷土資料館休館日
14火	◆妊婦相談会 □午後1時20分集合 □保健センター
15水	●介護保険相談 □午前10時~午後5時 □ふれあい福祉センター ◆2歳児健診 □午後1時20分集合 □保健センター

日本てんかん協会「波の会」のつどい
一人で悩まずにみんなで話し合いましょう。
どうぞお気軽にお出かけください。
1月7日(火) 午前9時~正午 保健センター
問合せ ☎72-7059 五十嵐さん

「水道管」の冬支度は
お済みですか?

毎年、寒波により、蛇口や水道管などが凍って破裂する事故が発生しています。風当たりの強い場所、むき出しの水道管には、「保温材」などを巻いて凍らないように防寒をしてください。また、水道管の破裂による漏水を防止して、節水にご協力ください。

なお、水道管が凍結して破裂したり、漏水したりした場合は、最寄りの「巻町指定給水装置工事業者」へ連絡して修理してください。



●問合せ
上下水道課 ☎72-2164

Q.凍結するとどうなるの?
A.凍結すると、水が出なくなるのはもちろんのこと、解体工事や水道管が破裂した場合の修理に費用がかかります。また、ボイラーや湯沸し器などが凍結した場合、器具の故障の原因になるほか、アパートで水道管が破裂した場合、流れ出た水により下の階の入居者にまで迷惑をかける恐れがあります。

Q.凍結するのはどんなとき?
A.寒さが厳しくなる12月から2月にかけて、水道管の凍結事故が多発します。真冬が続くときや風の強いときなどは要注意です。また、家の中でも、北側の風が当たりやすい場所にある水道管が凍結しやすいようです。なお、旅行などで家を留守にするときや、長期間水道を使用しないときにも注意が必要です。

Q.凍結を予防するには?
A.普段、なげなく使用している水道でも、ちょっとした気配りをするだけで凍結を予防することができます。貸家やアパートを所有(管理)されている方は、使用していない建物や空室の水道、ボイラー等についても、凍結による破裂、故障に十分ご注意ください。

Q.凍ってしまった場合の対策は?
A.軽い凍結のときは、次の作業を行ってください。それでも解けないときは、指定給水装置工事業者へ解氷を依頼してください。
・水道管やじゃ口にタオルを巻き付け、ゆっくり時間をかけながらぬるま湯をかける。このとき、熱湯をかけると水道管が破裂したりヒビ割れたりすることがありますので、ご注意ください。
・水道管やじゃ口にヘアドライヤーの温風を吹きかける。
・ストーブを利用し部屋全体を暖かくする。

Q.水道管が破裂したときは?
A.はじめに、水道メーターの横にある止水栓を止めます。そして、破裂した部分に布かテープを巻きつけて応急処置をしてから、指定給水装置工事業者に修理を依頼してください。アパートや借家に住んでいる方は、管理人や大家さんに連絡のうえ依頼してください。

巻町指定給水装置工事業者
【町内】順不同

事業者名	住所	電話番号
小瀬設備工業	3区	72-2614
華進工業	東6区	72-7997
佐藤建設	東6区	72-2085
大祐建設	東6区	72-2531
長沼冷機	東6区	72-5002
巻設備工業	6区	72-3895
村井電機	9区	72-2377
水庄建設	10区	72-2160
タナカ設備	12区	73-2211
竹内設備工業	12区	72-4526
平野設備	12区	72-4947
エヌエス工業	13区	72-8111
吉田建設	赤穂	72-2391
赤塚ボーリング巻営業所	グリーンハイツ	72-1633
永井管工	グリーンハイツ	73-2724
フジ管工	桔梗ヶ丘	72-8203
田島建設	中郷	72-3951
岩崎配管工事店	築地	72-4479
永野設備	安院	72-3531
小林工務店	下和納	72-6233
朝日産業	並岡	73-2483
五十嵐設備	馬場下組	73-2548
保康設備工業巻営業所	農午団地	72-8300
本田工業巻営業所	漆山3の丁	72-6824
機本組	漆山7の丁	76-2438
加勢工業	漆山8の丁	76-2641
製本組	漆山8の丁	76-2531
新潟コンステック	漆山8の丁	76-2811
ぼった	漆山8の丁	76-2002
水倉組巻支店	漆山企業団地	72-6107
カゴシマ	仁鶴	72-3641
寺沢設備	鷺ノ木	72-3817
田村建設	四ツ郷	025-239-2292

【町外】順不同

事業者名	住所	電話番号
一不二配管工業	新潟市江南	025-287-2200
協立工業	新潟市の場流通	025-269-0555
熊谷工業所	新潟市五十嵐中島	025-262-4410
創建	新潟市天野	025-280-4554
滝野設備	新潟市南出来島	025-284-0167
高徳工業	新潟市白山浦	025-265-4657
千代田設備	新潟市下所島	025-284-1141
寺尾設備工業	新潟市寺尾	025-268-3612
ナカムラ	新潟市米山	025-241-8311
ナカノ	新潟市五十嵐中島	025-263-2100
本橋工業	新潟市姥ヶ山	025-286-5181
八州設備工業	新潟市江南	025-286-1341
大岩建設	岩室村原	82-2719
佐野水道工業	岩室村岩室	82-2232
しらい住設システム	岩室村石瀬	82-2078
古俣設備	西川町天竺堂	88-6213
古藤設備	西川町川崎	88-2271
志登屋工業	西川町善光寺	88-3101
湖原設備工業	吉田町栄町	83-2704
吉崎冷機	滝原村横戸	70-5005
東原設備工業	燕市杉原	0256-63-9135
燕総合設備	燕市八王寺	0256-63-9110
藤井設備	燕市坂方	0256-64-2887
本間設備店	燕市小古津新	0256-62-4086
丸英	丸英	0256-63-8181
マルヤマ	弥彦村矢作	94-2119
朝日産業	白根市和泉	025-373-2911
小野工業	白根市日の出町	025-373-3611
ミサフホームインジツ新	白根市藤ノ木新田	025-370-1330
加茂設備工業	加茂市千刈	0256-52-1219
日東設備工業	加茂市幸町	0256-52-9628
ケンオウ	三条市石上	0256-35-5161
小林設備	中之口村羽葉	025-375-3183
松崎商会	中之口村河間	025-375-3724
清水設備	見附市今町	0258-68-2441
廣防部鉄工所	小千谷市岩沢	0258-86-2229
田中設備	長岡市鉄工町	0258-28-1918
馬場工務所	新潟市本町	0250-22-0010
ムラヤマ住宅設備	新潟市新町	0250-25-1445
山平産業	月潟村月潟	025-375-2104

まちの
ほゆーいす

八尾坂 聖夜くん [仁徳：1歳]



●パパ：寿樹さん ●ママ：春美さん

- 名前の由来：クリスマスに生まれたので。
- 名付け親：パパ
- 最近の：クマのぬいぐるみ、おもちゃの笛とラッパ、お気に入り プリン、バナナ、ヨーグルト、生クリーム。
- 両親からの：明るく元気で、人に優しい子に育ててほしい。メッセージ

カメラに興味があって、静かに近寄ってきた12月25日に満1歳を迎えた『せいや』くん。とってもロマンチックな名前のとおり、すてきな男の子になってね。

*このコーナーに出て頂ける1歳前後のお子さんを募集しています。詳しくは、企画開発課 広報広聴係へご連絡ください。

正解者5人の方(正解者多数の場合抽選)に図書券(1,000円分)をプレゼント。ふるってご応募ください。



12月25日号

問題① 町づくりについて、区長と町長が意見交換するのは〇〇懇談会。

問題② 1月1日から2月28日は、「〇〇〇の献血」キャンペーン。

- 応募方法 下記を参照のうえ、はがきでご応募ください。
- 締切り 平成15年1月10日(金) (当日消印有効)
- 発表 表 広報まき 1月25日号

50 〒953-8666

巻町企画開発課
広報広聴係

(住所を書かなくても届きます)

解答

① ②

住所
氏名
年齢
電話番号

町に対する
意見・要望など

*広報クイズ応募以外でも町に対する意見・要望をお待ちしています。

お誕生

おめでとう

(12月1日～15日届出分)

名前	誕生日	保護者	行政区
佐藤 大知	11.20	忠浩・珠紀	前田
山田 尚	11.22	弘喜・雪絵	松野尾前組
田畑 結	11.24	伸人・くに子	11区
長谷川 貴哉	11.25	秀紀・佳代子	1区
荒川 みのり	11.26	正人・啓子	東6区
竹内 望真	11.26	敏・直子	13区
中山 葉	11.26	圭吾・笑美子	3区
高野 貴	12.4	大樹・清子	東6区
新田 晃平	12.5	剛志・淳子	松野尾前組

ごめい福を

お祈りします

(12月1日～15日届出分)

名前	亡くなった日	年齢	行政区
渋谷 徳松	12.1	100	白寿荘
齋藤 夕ヶ	12.2	87	松山区
内藤 大平	12.4	88	7区
板垣 ミヨ	12.5	94	1区
生田 長七	12.5	78	堀山団地
齋藤 マセ	12.10	82	13区
山賀 四郎右エ門	12.10	83	新月
高田 ミツ子	12.13	72	赤館
中原 一郎	12.13	91	松野尾下組

*「個人情報保護条例」を施行したことに伴い、「お誕生おめでとう」「ごめい福をお祈りします」欄は、賛否の同意があった方を記載しています。

おめでとうございます

11月25日号 (No.164) 広報クイズ当選者

住民課窓口で抽選して頂いた結果、正解者65人のうち次の5人の方が当選となりました。おめでとうございます。

- 鈴木 直子さん (12区)
- 鈴木 祥子さん (13区)
- 羽賀 悦子さん (東6区)
- 竹内公仁子さん (東6区)
- 小林 睦子さん (竹野町)

たくさんの応募ありがとうございました。
前回の正解 ①インフルエンザ ②486

ご厚意に感謝します

次の方々から、町に寄付・寄贈を頂きました。ありがとうございました。

- 東北電力(株)巻営業所 (小林省司所長) 街路灯18灯
- 長谷川電機商会(有) (長谷川英明社長) 巻漁港管理棟に冷蔵庫
- 引揚者連盟西蒲原郡支部 (長野正夫支部長) 金47,034円 同巻分会 金24,531円
- 小黒隆彦さん (東6区) 油彩洋画F100「掃雀」

しゃったーちゃんず -表紙のはなし-

『ノーマライゼーション』社会で共に生きること!

障害を持つ人が書いた詩に、アマチュア音楽家が曲をつけて発表する「すまいるコンサート」(同実行委員会主催)。12月15日、保健センターで行われたこのコンサートも、今回で14回目となりました。

今年の発表曲は16曲。日々の思いを綴った詩はメロデーと出会い、すばらしい歌が誕生しました。このコンサートは、出演者、手話通訳などのすべてがボランティアで運営・実施されています。歌の発表の合間には、巻手話サークル「ほたる」の皆さんなどによる手話劇『さんきゅうさん』も行われ、160人を超える大勢の人たちが詰めかけた会場は、熱気と感動に包まれました。

2002年もあとわずか。あなたにとって、この1年はどんな年だったでしょうか? 来年が、きっと良い年でありますように。