

あなたと町の情報誌

広報

まき



まき
まき
まき
まき
まき

友たちがきた スイカの名産地
 なかよしこよし スイカの名産地
 スイカの名産地 素敵なところま
 きれいなあの娘の晴れ姿

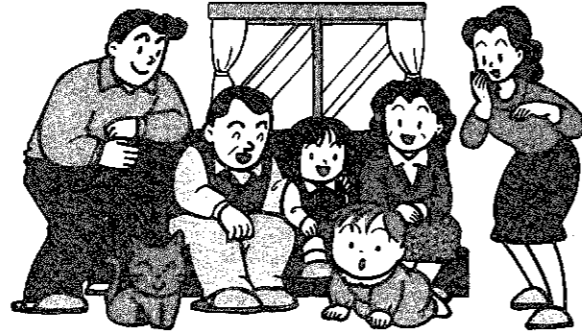
スイカの名産地♪

みんなて歌ってね!

あなたの納めた保険税が、
あなたとみんなの健康を支えます。

巻町国民健康保険

国民健康保険は、加入者が納める保険税と国の補助金などを財源として、病気やけがをしたときの医療費や出産育児一時金、葬祭費などを支給しています。保険税は私たちの健康を守る国保の大切な財源です。40歳から64歳までの方は、介護保険分も保険税に含まれています。



国民健康保険に加入する人

国民健康保険の運営は居住地の市区町村が行い、加入者が保険税を出し合い、支えあう制度です。会社の健康保険や公務員の共済組合などに加入している人と生活保護を受けている人以外、すべての人が国保に加入することになっています。

巻町の保険税は、このように計算します

国保に加入すると保険税を納めて頂くことになります。納めた保険税は、みなさんが病気やけがをしたときの医療費などにあてられます。この保険税は、その年度に予測される医療費等の総額から国の負担金や補助金などを差し引いた額を、加入世帯から負担して頂くものです。

医療保険分 (国保加入者全員で計算します。限度額53万円)				介護保険分 (限度額7万円)	
所得割額	資産割額	平等割額	均等割額	所得割額	均等割額
加入者の所得に応じて計算 6.6%	世帯の固定資産税額に応じて計算 20.0%	一世帯につき 24,000円	加入者数に応じて計算 1人 27,000円	第2号被保険者の所得に応じて計算 0.87%	第2号被保険者数に応じて計算 1人 8,000円

年間の国民健康保険税 = 医療保険分 + 介護保険分
※40歳未満の世帯と65歳以上の世帯は、医療保険分だけの負担です。

巻町国民健康保険の税率は、予想される医療費などに
応じて毎年見直しが行われています。
平成14年度の税率については、前年と同率に据え置
かれることになりました。



保険税の軽減措置があります

国民健康保険の加入世帯のうち、所得の少ない世帯は保険税の軽減を受けることができます。下の表のとおり、一定の所得以下の世帯については、「均等割額」と「平等割額」が所得に応じて軽減されます。

平成14年度の軽減額表

区分	7割軽減		5割軽減		2割軽減	
	平等割額	均等割額	平等割額	均等割額	平等割額	均等割額
所得条件 (前年分の総所得)	33万円以下の世帯		33万円 + (被保険者(世帯主は除く) × 24万5千円) 以下の世帯		33万円 + (被保険者 × 35万円) 以下の世帯	
医療保険分	軽減前 24,000円	軽減後 7,200円	軽減前 27,000円	軽減後 8,100円	軽減前 24,000円	軽減後 12,000円
介護保険分	軽減前 0	軽減後 0	軽減前 8,000円	軽減後 2,400円	軽減前 0	軽減後 0

加入や脱退が決まったら、14日以内に届け出を

保険税は年度ごとに定められ、原則として5月から翌年の2月までの10回に分けて納めます。年度の途中で加入・脱退したときは、月割り計算となります。

●加入するのは、こんなとき

- ・他の市区町村から転入したとき(職場の健康保険などに加入していない場合)
- ・職場の健康保険などをやめたとき
- ・子どもが生まれたとき(職場の健康保険などに加入していない場合)
- ・生活保護を受けなくなったとき

●脱退するときは、こんなとき

- ・他の市区町村に転出するとき
- ・職場の健康保険などに加入したとき
- ・死亡したとき
- ・生活保護を受け始めたとき

●届け出が遅れた場合は・・・

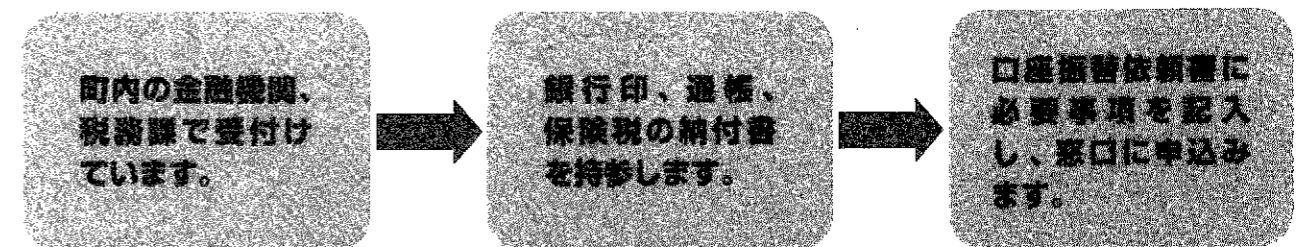
国保に加入するのは、届け出をした日ではなく「加入資格が生じた日」です。届け出が遅れると、加入資格が生じた日までさかのぼって保険税を納めて頂くことになります。特に、会社などをやめたときは届け出を忘れがちです。会社では国保の手続きを行いませんので、14日以内に必ず町へ届け出をお願いします。

●加入・脱退など制度に関する問合せは
町民福祉課 国民健康保険係
☎72-3131 (内線161)

●保険税の税額や納付に関する問合せは
税務課 町民税係
☎72-3131 (内線188)

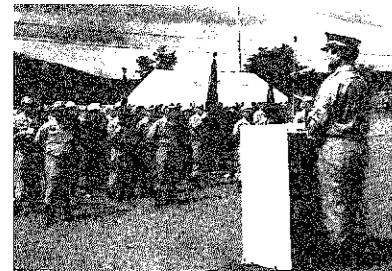
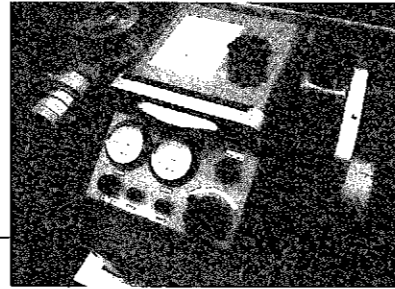
保険税の納付は、便利な口座振替で

口座振替にすると、納付期日にあわせて金融機関から自動的に保険税が支払われますので、納め忘れがありません。保険税の納付には、便利で確実な口座振替をご利用ください。



第31回 巻町消防団 小型ポンプ操法大会

地域の安全を担う「消防団」
志操堅固、身体強健の精鋭がそろろう。



6月23日、巻消防署を会場に「第31回巻町消防団小型ポンプ操法大会」(巻町消防団主催)が開催されました。この大会は、消防団員の消防技術と志気を高める目的で、毎年この時期に行われています。

巻町消防団は、町内に7つの分団が組織され、約550人の消防団員が日々地域の安全を担っています。この日は、各分団から精鋭7チームがそろいました。

今回の大会は、昨年8月に操法指導要領が改正されたことから、より実戦に近い形となり、全国的に実施されている「水出し操法」に沿ったものとなっています。

巻町では会場の問題などから実際に水は出さないものの、将来的には、水出し操法に備えることとなりました。

操作は規律よりもスピードを重視し、45秒の基準タイムをめどに小型ポンプを使った消火活動の時間と正確さを競います。1チームは4人で構成され、日々訓練を重ねた成果を披露しました。

安全性の面から、今年からヘルメットと皮手袋の着用が義務付けられ、水を出すことを前提に、余裕ホースや吸管の計測審査もなくなりました。審査の点数も、従来の方式から100点満点の得点方式へと変わり、審査内容も分かりやすくなっています。会場では、どのチームも日ごろの成果を十分に

発揮し、指揮者の号令の下、機敏な動きを見せていました。

町の安全を担う「消防団」。こうした日々の訓練をもとに、非常時に備えています。

●大会の結果

○1位

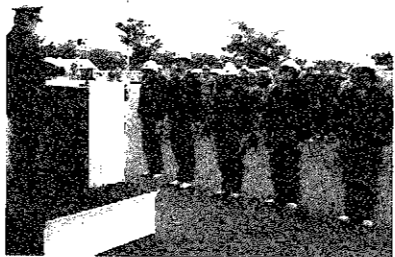
第3分団第1部第3班(並岡)
佐藤英一・佐藤豊・早川和志・石田 勲

○2位

第2分団第1部第4班(東町)
岩田進・佐藤秋広・小林 肇・羽広耕太郎

○3位

第5分団第2部第2班(松山)
齋藤 覚・河村裕一・福田 淳・石田真也



優勝した第3分団第1部第3班は、1か月間にわたり連日の早朝訓練を重ねてきた。気力と体力がないと、それは到底続けることができない。7月7日には、巻町を代表して西蒲原郡操法大会(中之口村)に出場した。

巻町議会 6月定例会

巻町議会6月定例会が、6月24日から28日の会期で開催されました。今回町長から提案された平成13年度公営企業決算、条例改正、平成14年度各会計補正予算等は、原案のとおり認定・可決されました。

平成13年度公営企業決算

●巻町水道事業

【損益計算書】

○収益	9億4,406万2,475円
○費用	8億7,301万1,625円
○純利益	7,105万0,850円
○欠損金	5億3,720万3,931円

【貸借対照表】

○資産	64億1,263万5,267円
○負債	2億4,405万8,848円
○資本	61億6,857万6,419円

●巻町病院事業

【損益計算書】

○収益	19億7,797万5,180円
○費用	22億8,302万8,872円
○純損失	3億0,505万3,692円
○欠損金	26億7,072万8,525円

【貸借対照表】

○資産	17億0,310万9,920円
○負債	16億6,902万5,019円
○資本	3,408万4,901円

●巻町介護老人保健施設事業

【損益計算書】

○収益	4億1,605万4,960円
○費用	4億5,891万0,044円
○純損失	4,285万5,084円
○欠損金	2億3,577万5,345円

【貸借対照表】

○資産	11億1,346万9,320円
○負債	1,454万5,128円
○資本	10億9,892万4,192円

●巻町訪問看護事業

【損益計算書】

○収益	2,318万8,296円
○費用	2,198万1,269円
○純利益	120万7,027円
○利益剰余金	570万3,572円

【貸借対照表】

○資産	814万2,007円
○負債	35万4,435円
○資本	778万7,572円

●巻町在宅介護支援事業

【損益計算書】

○収益	2,950万2,739円
○費用	2,899万3,556円
○純利益	50万9,183円
○利益剰余金	296万6,386円

【貸借対照表】

○資産	340万5,991円
○負債	43万9,605円
○資本	296万6,386円

条例の改正

●巻町消防団の定員、任免、給与、服務等に関する条例の一部改正
巻町消防団の団員定数を「550人」に変更するものです。

●巻町ホームヘルプサービス事業に伴う費用徴収条例の一部改正
サービス利用者の負担額について、老人福祉法と身体障害者福祉法等に基づき、「階層等」を変更するものです。

●巻町重度心身障害者医療費助成に関する条例の一部改正
県の要綱等の改正により、9月1日から助成対象者に「所得制限等」を設けるためのものです。

●巻町長寿祝金条例の一部改正
祝金の支給時期を「100歳到達日以降速やかに」に統一するものです。

●巻町社会体育施設条例の一部改正
町の社会体育施設から「松野尾野球場」を削除するものです。

町道の認定・変更

●認定

82・83・84号線(東町地内)、672号線(巻地内)、1000号線(伏部地内)、1102・1103号線(松野尾地内)

●変更

1312・1313号線(松野尾地内)

委員の選任の同意

●巻町固定資産評価審査委員会委員
富山靖之氏(東6区)

平成14年度補正予算

●一般会計(第1号)
歳入・歳出のそれぞれに1億3,811万3千円を追加し、総額92億4,602万1千円に。

●老人保健特別会計(第1号)
歳入・歳出のそれぞれに7,840万9千円を追加し、総額33億5,251万7千円に。

●下水道事業特別会計(第1号)
歳入・歳出それぞれに3,891万5千円を追加し、総額7億9,031万2千円に。

請願

●「有審法制」の慎重審議を求める請願・・・採択

●30人以下学級の実現をはじめとする教職員定数増・義務教育費国庫負担制度の現行維持等を求める請願・・・採択

●重度心身障害者医療費助成事業(県障)の所得制限導入撤回の意見書提出についての請願・・・不採択

●自治体の管理制限を制限し、地方自治を侵害する有審法制制定の反対を求める請願・・・断続審査

議員提出議案

●巻町議会会議規則の一部を改正する規則

●巻町議会政務調査費の交付に関する条例の一部を改正する条例

●「有審法制」の慎重審議を求める意見書

●30人以下学級の実現・義務教育費国庫負担制度の堅持をはじめとする教育予算充実に関する意見書

●道路特定財源に関する意見書



樹上の生活者

モリアオガエル



「珍しいモリアオガエルの卵を見つけたよ」と山田三千夫さん(グリーンハイツ)から電話を頂き、早速角田山のふもと松郷屋へ。神社の近くと聞いていたのですが、あたりを見渡せど見つかることができず、助けを求めて松郷屋の区長さん宅へ。さすが中村区長さん、事情を説明すると「あそこらナ」と早速案内して頂きました。

昔は屋敷跡だったという少し湿った林の中を歩くと、小山の縁に小さな池があり、水面に張り出した木の枝にメレンゲのような泡の塊を見つけました。

モリアオガエルは、アオガエル科アオガエル属の日本特産種。卵を木の枝にぶら下げる繁殖習性があり、本州や佐渡の主に山地にすんでいます。普段は樹上で生活していますが、繁殖期になると池などに張り出した木の枝に泡巣をつくり、その中に産卵します。体長はオスが6センチ、メスは7センチ程度で、メスの方がかなり大きくなります。「木の上に産卵するカエル」として知られ、生息地のなかには天然記念物に指定しているところもあります。

モリアオガエルの繁殖期は5月から7月と長く、繁殖場所は森林内の池や湿地、山際の水田などです。繁殖は主に夜間に行われ、日没後、池に現れたオスは水辺で「コココ、コココ、カッカッカッ」と鳴いてメスを引き寄せます。一方、メスは池に現れた後に泡巣をつくるためにいったん水中に入り、膀胱に多量の水を蓄えます。その後、メ



1匹のメスに複数のオスがしがみつき産卵するモリアオガエル。メスは粘液を出し、後足でかき混ぜながら泡巣をつくる。できた泡巣は純白だが、時間が経つにつれて淡褐色になる。

スはオスを背負って産卵場所に移動します。

産卵は、主に水面に張り出した植物の枝先で行いますが、産卵する高さは水面から0.3メートルくらいです。場所を決めたメスは、粘液を出しながら後足でかき混ぜながらメレンゲのような泡巣をつくり、泡巣がある程度大きくなると産卵・受精が行われます。

繁殖のために池に現れるオスとメスの性比は、大きくオスが偏っています。産卵の際にはペアの周りに3〜4匹のオスがしがみつきます。ただし、メスの背中にびったりと抱きつくオスは1匹だけで、オスの入れ替わりは見られません。各々のオスの精子が受精にあずかる割合については、全く分かっていないようです。

産卵は3時間以上にも及び、完成した泡巣は10センチを超えます。泡巣の表面は乾燥して熱のようになりませんが、内部は湿り気が保たれます。

産卵から7〜10日後、泡巣の中でふ化したオタマジャクシは、大きな卵黄を抱えています。これは泡巣を抜け出すまでのオタマジャクシの重要な栄養素。やがてそれをつきこころ、梅雨時の雨が泡の塊を溶かし、オタマジャクシは泡とともに池に落ちて、そこで育ちます。

このように樹上生活に適応しているモリアオガエルも、準絶滅危惧種として新潟県のレッドデータブックに記載されています。モリアオガエルがすめる環境条件としては、①繁殖場所となる木に覆われた池、②幼体が生息できる林内の下草、③成体

多様な環境に
広く分布しているカエルは、
小さくて目立たないが、
それぞれ独特な生活様式を
持っている。

が生息できる茂った森林、の三つがそろっている必要があります。巻町では、角田山ろくを中心にモリアオガエルが生息していると考えられますが、その姿を目の当たりにすることはあまりありません。角田山浦浜登山道わきの池が産卵場所として確認され、平成8年に結成された「巻町モリアオガエルを守る会」(伊藤太郎会長)を中心に周辺の環境整備が行われています。先日、この場所にも泡巣をみる事ができました。

巻町の誇る豊かな自然。モリアオガエルが、いつまでも安心してすめる環境であってほしいものです。

【参考文献】動物たちの地球 両生類・爬虫類(朝日新聞社)



いにしへの Part2 風

みなみあかさか

南赤坂遺跡の北方系遺物

遺跡から出土した「遺物」が、いにしへの時代へ 私たちをいざなう。

■二つの文化
南北に細長い日本列島は、多様な自然を背景に地域色豊かな文化を育みました。稲作に適した本州以南と不向きな北海道の環境差はその良い例で、米食への依存が高まる弥生時代以降、二つの文化を生み出す要因となりました。寒冷な北海道では、弥生・古墳の両時代をつうじ依然として縄文時代同様の狩・漁・採集生活が続いたところから「縄文文化」と呼ばれ、そうした生活様式は後のアイヌ文化へと受け継がれます。

1993年の秋、竹野町の南赤坂遺跡で古墳時代前期(4世紀)の遺物とともに「縄文土器」が出土し、北の考古学者達の熱い視線を集めました。ヤマトの古墳文化と縄文文化は直接的な交渉がなく、ある程度の「棲み分け」が行われていたと従来考えられていたからです。

■北方民との接触
南赤坂から出土した縄文土器は、地元の土師器と粘土や焼きが似たものを含みます。土器の表面には「帯状縄文」と呼ば

れる特殊な縄目が施されていますが、新潟平野の周辺では、このころ既に縄目文様がすたれているので、古墳文化の担い手が見よう見まねで再現できたとは到底思えません。おそらく南赤坂の北方土器の大半は、この地を訪れた北方民自身によって作られたものでしょう。縄文土器と地元の土師器の特徴を合わせもった「折衷土器」の出土も注目されました。北方民が友好的に迎えられる、ある程度の期間滞在したことを示す物的証拠となるものです。

スクレイパーと呼ばれる打製石器が数多く見つかったことも注目に値します。これも新潟県内では製作が途絶えてしまったもので、石器の使用伝統が残る北方文化に系譜を求めるとが妥当です。刃先には使用によって生じた磨耗痕が残ります。その在り方は乾燥草との摩擦で生じた特徴を備えており、金属などとの交換を意図した革製品の製作がうかがえます。土器が女性、石器が男性の手で作られる、という一般的な民族事例に基づけば、この地を訪れた北方民は家族を単位とした移動生活者だったのかもしれない。



片側に刃をもつスクレイパー

■角田山ろくの首長
南赤坂は、山谷と菅浦塚の二つの古墳が造られたところに形成された集落跡です。当時は畿内のヤマト王権が各地に勢力を拡大し、古代国家の原型が誕生したころにあたります。新潟平野付近は日本海沿岸部における前期古墳の北限として知られ、北の異文化と接する重要拠点でした。角田山ろくは縄文時代以来日本海の物流基地をなしたため、遠方の人々との交流をはかるノウハウの蓄積があったはず。そこに営まれた南赤坂は古墳時

代の言わば「外人居留地」であり、当地の首長は優れた外交官の役割を果たしていたのでしよう。菅浦塚古墳から出土した「だ龍鏡」は、信任の証としてヤマト王権から授かった第一級の宝器で、北方社会への威信の誇示にも絶大な力を発揮したに違いありません。



「帯状縄文」が施された「折衷土器」

巻町教育委員会 社会教育課
前山 精明

お知らせ TOWN INFO MAKI

- 巻町役場 ☎72-3131
- 町立巻病院 ☎72-3111
- 巻消防署 ☎72-3309
- 上下水道課(浄水場) ☎72-2164
- 巻町文化会館 ☎73-2219
- 巻町公民館 ☎72-3329
- 巻町教育委員会 ☎73-2000

24時間受付・相談無料
電話健康相談室
 (0120)834-011
 医師・看護師等がお答えします。

相談の前に市町村コード番号を伝えてください。個人名を言う必要はありません。

市町村コード番号
巻町 15345

募集

介護老人保健施設「櫻の里」臨時職員募集

職種 看護師
 募集人数 1名(9月1日採用)
 応募資格 看護師または准看護師の免許を有し、年齢40歳以下で1日8時間勤務可能な方
 勤務先 養術介護老人保健施設「櫻の里」
 申込方法 履歴書・資格免許証の写しを病院庶務課へ提出してください。
 申込み切 8月19日(日)
 申込み・問合せ 町立巻病院 庶務課庶務係 ☎723111 (内線206)

子どもが大好きな学生ボランティア募集

0、1、2歳のかわいいお子さんと遊んでみませんか。
 とき 7月31日(水)、8月7日(水)、8月21日(水)

視覚障害者パソコン教室参加者募集

初めてパソコンに触れる方、インターネットやメールをやりたい方大歓迎です。いろいろな情報交換をしながら、パソコンを楽しみましょう。
 とき 毎週水曜日 午後1時30分～3時30分
 申込み・問合せ 町民福祉課 社会福祉係 ☎723131 (内線164)

友の会新規会員募集

巻町文化会館友の会では新規会員を募集します。お申込等は事務局までお問い合わせください。
 試験日 (一) 一般候補生・曹候補生 9月16日 (2) 等陸・海・空士 9月中旬下旬
 試験地 新井市、上越市、佐渡郡金井町 他
 問合せ 自衛隊新潟地方連絡部 加茂警務事務所加茂市神明町2-12 ☎0256525222

自衛官募集

来春高校卒業予定者が主対象です。
 種目 一般曹候補生、曹候補生、士 2等陸・海・空士
 年齢制限 (一) 曹候補生 18歳以上24歳未満 (曹候補生 2等陸・海・空士) (曹候補生 18歳以上27歳未満)
 試験日 (一) 曹候補生・曹候補生 9月16日 (2) 等陸・海・空士 9月中旬下旬
 試験地 新井市、上越市、佐渡郡金井町 他
 問合せ 自衛隊新潟地方連絡部 加茂警務事務所加茂市神明町2-12 ☎0256525222

親子で古代土器づくりに挑戦してみませんか

とき 7月27日(土) 土器づくり
 8月3日(土) 野焼き
 両日とも午前9時集合
 ※土器づくりは野焼きの両方に参加できる方に限ります。

第14回巻町チャリティゴルフ大会参加者募集

とき 8月23日(金)
 ところ 新潟カントリー倶楽部
 対象 町内在住者・町内勤務者 募集定員 220人(先着順)
 参加費 4,000円
 プレー代・大会特別料金を18ホールスタートアップ・新々ペリア方式(9ホールスタート)

催し

申込み・問合せ 7月23日(火)より申込み開始
 新潟カントリー倶楽部 ☎7225662

ボランティア講演会

ボランティア連絡協議会登録団体の活動発表もあります。申込は不要です。お気軽に参加下さい。
 ※手話通訳があります。
 とき 7月31日(水) 午後1時30分～3時30分
 ところ ふれあい福祉センター
 演題 「劇のボランティア活動」

市民てんかん講座

講師 特別養護老人ホーム じばの福寿園 法人総合ボランティア
 問い合わせ ボランティアセンター(ふれあい福祉センター内) ☎733565
 とき 7月27日(土) 午後1時
 ところ 西新潟中央病院デイケア棟 新潟市真砂1-14-1
 講演 小児てんかんを克服する
 ・小児てんかんの薬物治療40分
 ・小児神経科医長 金澤 治
 ・小児てんかんの外科治療40分
 臨床研究部長 龜山 茂樹
 ※個別相談、病院見学講演終了後希望者のみ
 主催 国立西新潟中央病院 てんかんセンター
 新潟市真砂1-14-1 ☎02562653171
 協賛 日本てんかん協会新潟県支部

自然観察教室

小学4、5、6年生を対象とした「自然観察教室」を開催します。自分たちの身近で様々な昆虫や植物をとりまいて、見落とさず見つけた発見や感動がきっかけになります。また、ふれ合いの場として

放送大学学生募集

★巻町文化会館友の会について
 1、会員の方にはいち早く会館のイベント情報をお知らせします。
 2、年に一度東京観劇ツアーを開催します。
 会員の方は会館自主事業のチケットが割引になります(一枚のみ)。事務局費として年間五百円、また入会金として五百円をいただきます。
 問合せ 巻町文化会館(社会教育課) ☎732219
 放送大学本部 千葉市美浜区若葉2-11 ☎0432765111
 放送大学ホームページ http://www.u-ar.ac.jp/

の自然を体験することが出来ます。是非参加ください。

とき 7月30日(火) 午前9時～午後12時
 会場 城山運動公園 (雨天時：管理棟内で実施)
 内容 「スライチャーム」(自然とのふれ合いプログラム) 五感を通して自然を感じる事ができる(他) 他
 対象 小学4、5、6年生
 申込みの先着20名 (応募多数の場合は、開催されないことがあります)
 参加費 無料
 講師 山田三枝さん(自然観察指導員)、他自然観察指導員名
 申込み 社会教育課(巻町公民館) ☎723329

大河津分水路通水80周年記念事業ミュージカル「リバー・ヒーブル」

大河津分水路通水80周年記念事業ミュージカル「リバー・ヒーブル」
 とき 8月11日(日) 14時～16時10分 (13時30分受付)
 ところ 新潟市民芸術文化会館 リバーホール
 新潟市一番掘通3-2
 問合せ 長岡市川崎町2249-1

今月の納税
 固定資産税……2期
 国民健康保険税… 第3期
 納期限…7月31日(水)
 ※期限内の納入をお願いします。

納税は便利な口座振替で！
 ※口座振替の用紙は巻町税務課、金融機関に用意してあります。手書きには過帳と印鑑(遺贈に使用のもの)が必要です。
 ※保険税の口座振替で世帯主変更があった場合は、口座振替依頼書で変更手続きをお願いします。

休日救急当番医
 7月16日～31日

外科 20日 湯東けやき病院(湯東村：☎86-3515)
 21日 県立吉田病院(吉田町：☎92-5111)
 28日 本間医院(分水町：☎98-2350)

内科・小児科・歯科 西蒲原地区休日夜間急患センター(東6区：☎72-5499)

外科・歯科：休日・祝日の午前9時～午後6時
 内科・小児科：休日・祝日の午前9時～午後6時と毎日(夜間)午後7時～午後10時

市民てんかん講座

とき 7月27日(土) 午後3時～5時
 ところ 巻町公民館2F実習室
 参加費 無料
 募集予定人数 20名程度
 講師 システムコンサルタント 坂本 博也さん
 現在、新街区中心市街地活性化情報担当職員
 早稲田大学インキューションセンター 運営員
 問い合わせ NPO法人 里のじば ☎731207
 携帯09040190014
 step@coral.ocn.ne.jp 担当西田 NPO法人里のじば ☎731207

初心者向けパソコン講座の開講(他)毎週水曜日パソコン相談室 ホームページ、メールニュース等を利用した情報発信等



離婚者支援資金の貸付を行っています。

失業により生活の維持が困難となった世帯へ生活資金をお貸しします。

対象 生計中心者の失業により生計の維持が困難で、一定の要件に該当する世帯

限度額 月額20万円

(単身世帯は10万円)

貸付期間 12か月以内

利率 年3%

※原則として連帯保証人が2人必要です。

問合せ 県社会福祉協議会

025-281-5522

または、巻町社会福祉協議会

073-3356

7月18日(日)のび館渡氏の「森のサウナ」オープン

じよんのび館「源氏の湯」にもう一つのサウナ「森のサウナ」が完成します。全面ガラス張りの20名収容の広いスペースで、緑の大自然を眺めながらリラックスして汗を流せます。また、サウナの種類は通称ロックサウナという中温

サウナです。水が落ちて立ち上がる蒸気がマイルドな熱気と適度な湿度を生み、女性から年配の方まで安心して楽しめるサウナです。ぜひ皆さんのお越しをお待ちしています。

町営プール一般開放

町営プール(巻北小学校プール)を次の日程で一般開放します。

7月27日(土)、28日(日)

8月3日(土)、4日(日)、

10日(土)、11日(日)、14日(水)、

15日(木)、16日(金)、17日(土)、

18日(日)、24日(土)、25日(日)

開放時間 午前9時~正午

午後1時~4時30分

問合せ 生涯スポーツ課

生涯スポーツ係 072-3131

(内線252)

●一般開放期間中の問合せ先

町営プール 072-8653

財団法人新潟県交通遺児基金

「財団法人新潟県交通遺児基金」では、交通事故で、保護者が死亡もしくは重度の交通障害を受けた児童・生徒を激励し、経済的な援助を行っています。

活動内容

1 18歳以下で交通遺児等になった児童及び生徒に見舞い一時金を給付

2 小学校及び中学校に入学する交通遺児等に入学祝金を給付

3 中学校を卒業する交通遺児等に卒業祝金を給付

4 小学校、中学校及び高等学校に在学する交通遺児等に図書券を贈呈

5 交通遺児等及びその家族の交流レクリエーション事業の実施

6 機関誌「きぼう」の発行等

問合せ 財団法人新潟県交通遺児基金事務局

025(285)5511

平成14年度巻町文化会館自主公演案内

Acoustic Generation 2002

杉田二郎・伊勢正三・大野真澄

平成14年9月28日(土)

全席指定 A席 5,000円 B席 4,500円
開場 18:00 開演 18:30

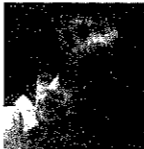
7月30日(火) 一斉発売

【杉田二郎プロフィール】



はしだのりひとシューベルツに参加し「風」をヒットさせた。シューベルツ解散後、森下悦伸と「ジローズ」を結成し、「戦争を知らない子供たち」をヒットさせた。

【伊勢正三プロフィール】



南こうせつ・山田パンダと「かぐや姫」を結成して「神田川」「なごり雪」の名曲をのこした。また、大久保一久と「風」を結成して、「22歳の別れ」をヒットさせた。2000年5月「かぐや姫」を再結成し全国ツアーを実施した。

【大野真澄プロフィール】



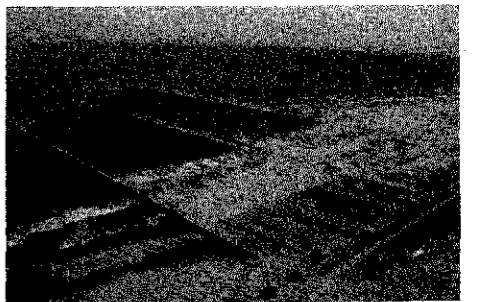
「ガロ」のボーカルとしてデビューし、「学生街の喫茶店」などをヒットさせた。「ガロ」解散後、音楽プロデューサーとして活躍、現在ソロで音楽活動に復帰している。

まき港フェスタ 巻漁港開港記念イベント

7月27日(土)午後3時~

雨天順延

みんな待ってるよ!



内容:宝さがし(砂浜に眠るカプセルを探せ!）、夕日エレキバンド演奏、花火でフィナーレ



町民生活カレンダー

16~31日 (□=時間 △=会場)

Calendar table with dates 16 to 31 and events like '介護保険相談', '2歳児健診', 'マミーズカフェ', etc.

赤ちゃんの健康のために 会場/保健センター

6・7か月離乳食相談会

お子さんの離乳食について心配されているお母さん。栄養士、保健師が相談に応じます。

対象 平成14年1月生まれの幼児
とき 7月22日(月)

午後1時20分集合
内容 離乳食の指導、身体計測
持ち物 母子手帳、バスタオル

2歳児健診

14年度から、お子さんと一緒に同伴者の方も歯科検診が受けられます。(希望者)
希望される方は、昼食後は歯を磨き、以後何も食べないでください。

対象 平成12年6月生まれの幼児
とき 7月24日(水)

午後1時20分集合
内容 歯科健診、歯磨き指導、身体計測、保健師の問診、栄養指導
持ち物 母子手帳、歯のアンケート、お子さんが家でよく読んでいる絵本

マミーズカフェ

とき 7月24日(水) 午前10時~11時45分
内容 妊婦さん同士の語り合い(妊娠月数は問いません)

持ち物 母子手帳
参加方法 申込みはとりません。直接会場へおいでください。参加は無料です。

3・4か月健診

対象 平成14年3月生まれの幼児
とき 7月25日(木)

午後1時20分集合
内容 内科健診、股関節の脱臼検診、身体計測、保健師の問診、離乳食の指導
持ち物 母子手帳、バスタオル

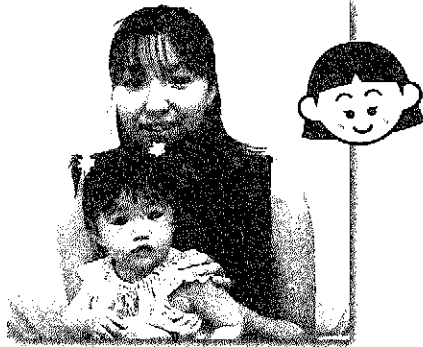
子育て支援センター

ころころ広場カレンダー(7月17日~31日)
ところ:どんぐりの舎

- 17日(水) 親子遊びの会「水遊び」 午前10時30分~11時30分
- 18日(木) ベビーちゃんようこそデー 午後1時30分~3時
- 19日(金) 健康講座「転落・転倒」 午前11時~11時30分
- 23日(火) ころころまつりコンサート 午後5時15分~19時
- 24日(水) 親子遊びの会「水遊び」 午前10時30分~11時30分
- 25日(木) 読み聞かせの会 午前10時30分~
- 29日(月) わくわくランチデー 午後12時30分~13時30分
- 31日(水) 親子お誕生日会 午前10時30分~11時30分

まきの
ほけーびえいす

永野 蓮ちゃん [東6区:1歳1か月]



●パパ:秀さん ●ママ:尚子さん

- 名前の由来:「れん」という響きが好きだったことと、男の子でも女の子でも付けられる名前だったので。
- 名付け親:パパとママ
- 最近のお気に入り:ジャングルジム、イチゴ、りんごジュース、お気に入り「ちょうだい」というと「どうぞ」と差し出すこと。
- 両親からのメッセージ:優しい子に育ってね。

初対面のせいか、なかなかカメラの方を向いてくれなかった『れん』ちゃん。でも最後は、優しく大きな瞳で「ハイ、パチリ」

*このコーナーに出て頂ける1歳前後のお子さんを募集しています。詳しくは、企画開発課 広報広聴係へご連絡ください。

Topic

「みんな、上手にできたねえ」

～親子で「カカシ」作り～



6月29日、漆山地区公民館で「カカシ」作りが行われました。これは、完全学校週5日制の実施に伴って、親子で土曜日の一日を過ごしてもらおうと馬堀地区区長会（杉山喜芳代表）と教育委員会が共催したものです。この日は、同地区の各地域か

ら親子40人ほどが参加しました。

会場となった公民館の駐車場では、竹と稲わら、各家庭から持ち寄った古着などを使って、カカシ作りが始まります。昔は、よく田んぼで見かけたカカシですが、作るのには初めての体験とあって、子どもたちとお父さん、お母さんも試行錯誤の連続。それでも1時間ほどで、それぞれ特徴を持った10体ほどのカカシが出来上がりました。

完成したカカシは、漆山小学校前の学校田に早速立てられ、秋の収穫まで田んぼで目を光らせています。この秋には、稲刈りやもちつきなども計画され、地区一体となった完全学校週5日制対策が図られています。



お誕生

おめでとう

(6月16日～30日届出分)

名前	誕生日	保護者	地区
井本 真利香	6.5	明・美 幸	漆山8の丁
石川 昌円	6.6	暁・陽 子	馬堀高畑
小川 林 健	6.7	登志一・慧 穎	11 区
大岩 岩 太健	6.11	洋介・聡 美	3 区
大岩 岩 悠樹	6.12	剛・智 子	東 6 区
河内 重 樹	6.12	剛・智 子	東 6 区
八木原 輝	6.12	文男・涼 子	桜 林
加藤 健心	6.12	豊・幸 子	馬堀高畑
川端 林 龍	6.12	雄大・るみ	8 区
小三浦 里倫	6.13	彰・貴代 美	12 区
小島 生 真	6.14	義一郎・智 恵	角 田 浜
原田 翔	6.18	邦 男・奈 子	グリーンハイツ
	6.21	力・幸 子	1 区
		誠・尚 子	松野尾浦組

ご厚意に感謝します

次の方から、町に寄贈を頂きました。ありがとうございました。

●吉井正孝さん(三条市) 巻菱湖書 屏風六曲一双

しゃった=ちゃんす =表紙のはなし=

「おいしいスイカができました」

収穫の最盛期を迎えた“越後まきすいか”

梅雨時のうつつうしい天気も、あとわずが。もうすぐギラギラとした太陽が顔をのぞかせる夏本番です。夏といえば、まず頭に浮かぶのが季節の風物詩「スイカ」。巻町では、松野尾・浜地区の砂丘地を中心に、スイカやメロンが100haほど栽培されていますが、なかでも中心となるのが“越後まきすいか”のブランド名で売り出されている大玉のスイカです。

巻町の大玉スイカは、スイカの株を畑のうねごとビニールで覆うトンネル栽培(改良整枝作型)が主流で、品質にばらつきが少ない「完全雨よけ栽培」です。今年は、52haほどが作付けられ、6月収穫のハウスものから順次出荷されています。6月の下旬からは、主力の「トンネル栽培」のスイカの収穫が始まり、現在はその最盛期となりました。

2.6haを栽培する山川さん(越前浜)ご一家も連日の収穫に大忙し。2月の種まきから始まったスイカ栽培も佳境に近づき、「品質は自身を持って保証します」という丸々と大きく育ったスイカは、8月上旬まで収穫が続きます。日本海をのぞむ砂丘地で大事に育ててきた巻町産スイカ。あなたも、ぜひご賞味あれ!

(問合せ JA越後中央西部園芸センター ☎77-2959)

ごめい福を

お祈りします

(6月16日～30日届出分)

名前	亡くなった日	年齢	地区
城藤 子	6.16	94	仁 衛
内中 滋 敬	6.18	77	13 区
高橋 七次郎	6.21	83	峰 岡
井狩 サキ	6.24	90	13 区
飯塚 フヂエ	6.26	94	9 区
長島 マツエ	6.26	93	伏 部
長谷川 キミウ	6.27	84	1 区
前田 サキ	6.28	85	白 寿 荘
	6.29	93	堀 山 団 地

*「個人情報保護条例」を施行したことに伴い、「お誕生おめでとう」「ごめい福をお祈りします」欄は、掲載の同意があった方を記載しています。