


広報 まき

2000
(平成12年)

3/10

第815号

◆毎月10日・25日発行



我が家の天使も
もうすぐ誕生です!

両親学級

交通栄誉章「緑十字金章」を受章 加藤 弘明さん (2区)



1月13日、第40回交通安全国民運動中央大会が東京都で開催され、加藤弘明さん(75歳)が交通栄誉章「緑十字金章」を受章されました。

昭和30年から現在までの45年間、巻地区交通安全協会会長・県交通安全協会副会長など交通安全関係の役職を歴任され、交通事故防止や交通安全のための教育・普及啓発に努め、大きな成果をあげてこられました。

加藤さんは「石油販売業で自動車に関わる仕事柄、興味を持ち活動を始めました。交通安全に携わる人にとって『緑十字金章』は最高の章なので、大変名誉に思います。会長に就任した当時、巻警察管内は県下で最も交通事故が多発する地帯だったので、管内7町村の皆さんと共に事故撲滅運動に奔走したことや、地元での免許証更新が継続できたことなどが印象深いです。現在は、幼児・高齢者など歩行者のための交通安全教室・児童の自転車教室など事故防止のための活動に力を入れ、取り組んでいます。交通事故を防止するためには、ドライバーも歩行者も交通ルールを守ることはもちろん、一人ひとりの心掛けが大切です。これからも、いろいろな形で協力していきたいと思っています。」と受章の喜びを話してくれました。

笹口町長が東北電力株本社を訪問

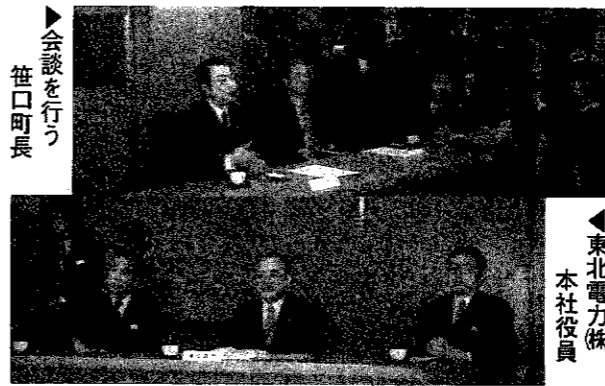
2月16日、笹口町長が仙台市の東北電力(株)本社を訪れ、同社役員と会談を行いました。

これは、昨年9月24日に同社から巻町長に直接渡された町有地売却に関する申入書に対する回答と、巻原子力発電所建設計画に関する申し入れを、同社八島社長に直接行うためのものですが、社長との会談は実現せず、千田副社長以下の役員との話し合いとなりました。

会談で笹口町長は「社長名で提出された申入書については、社長に直接回答をしたい。また、原発計画に関する申し入れもしたい。なぜ、立地計画地の町民の代表である町長と、計画をしている会社の最高責任者である社長が、面会し話ができないのか。」と、社長との会談を強く申し入れました。

これに対し千田副社長は「私は会社の最高責任者ではないが、東北電力の火力・原子力発電所に関する立地責任者です。私がお聞きすれば社長はもとより会社としてお話を伺ったことになると思います。」と話し、会談は平行線をたどりませんでした。また、笹口町長は会談の中で、東海村臨界事故後の原発立地に関し、新たな問題が出てきたことについてもふれました。

最後で笹口町長が「3月議会終了後、日程調整をしてまた来て、社長と面談したい。是非そういう場面になるよう千田副社長より取り計らって頂きたい。」と結び、会談を終了しました。



会談を行う
笹口町長

東北電力(株)
本社役員

「スリーA」とは 明るく、頭を使って、あきらめない 痴ほう予防講演会



2月18日、巻町文化会館で、増田未知子氏(静岡県高齢者リフレッシュセンター「スリーA」所長)を講師に、痴ほう予防講演会が開催されました。

講演で増田さんは「さみしくて、頭を使わなくなった時に痴ほうは発生しやすく、くい止めるためには次のことに心掛けましょう。」と話し、予防を呼び掛けました。

- ①明るく楽しく毎日を過ごす。
- ②日記を書いたり散歩をしたりして、頭と体を使う。
- ③物忘れの激しいことを「年のせいだ」と放っておかない。

健康やかな老後のために、家に閉じこもらず、人とのふれあいを大切に、どんどん外に出掛けていきましょう。

心の成長を願って 小・中学生ボランティア顕彰



2月22日、巻町小・中学生ボランティア活動顕彰・助成要綱に基

- 表彰者
* 漆山少年ファイターズ代表 小林秀夫さん
* 巻東中学校生徒会代表 田邊 舞さん
* 巻西中学校生徒会代表 大立昌晋さん
- 奨励賞
* 松野小ボランティアクラブ代表 齋藤知雄さん
* 巻西中学校福祉委員会代表 齋藤健一さん
* 巻西中学校ボランティア隊代表 阿部祐太さん

＝教育懇談会＝ 第2回 巻の子どもを語る会



2月19日、巻町教育問題対策委員会主催「巻の子どもを語る会」が開催されました。

町内のPTA会長6人のパネラーを中心に約90人の参加者が、子どもたちの現状と将来について熱く語り合いました。

今回は、巻町の小学5年生と中学2年生の生活・意識調査アンケートの結果を中心に進められました。その一部を紹介します。

岩崎隆さん(巻野小PTA会長)：「自分の家庭はよくない家庭だと思ふ」小5年2・6割/中2年5・5割。この数値は全児童・生徒数に置き換えると、多い数である。家庭は心と体をいやす場である。そのために、今の保護者は、親としてもっと勉強しなければいけない。PTA活動は、

親にとって最適な学習の場である。進んで参加してほしい。石塚健一さん(巻東小PTA会長)：学校で一番嫌なことは「勉強すること」小41割/中45割。これに対し、「家庭ではどうやって勉強させているのか。勉強は本来苦しいものと思うが、楽しくするにはどうしたらよいか。」を、参加者に質問。これに対し、会場の教師からは、「学校では楽しく、分かる授業を心掛ける。」「保護者からは、「とりあえず高校・大学へ進学し、自分のやりたいことを探すために勉強しなさい。」と言っているとの答えがありました。

野村耕二さん(巻北小PTA会長)：子どもの遊び方を見ていると、1・2人としか遊べない。狭い範囲でしか遊ばないでいて、そこで友人関係にまづくと、深く悩んでしまいう学校に行けなくなってしまう現状がある。また、親は子どもの前での言動をもっと注意しなければいけない。友達への悪口、親の悪口、学校や教師の悪口は言ってはいけない。もっと大らかに育ててほしい。若狭孝司さん(巻東小PTA会長)：オランダ・イタリア・スペインなどの外国に比べ、日本の学校では喜んで学校に行く子どもが少なくない。どの子どももみんな良いところがある。そこを見つけて、子どもをほめて、学校に喜んで行くようにしてほしい。山下孝夫さん(巻野小PTA会長)：不登校の子どもは自分自身を必死で探そうとしている。心のケアが必要である。思春期の子どもをもっとよく理解してほしい。不登校の子どもは病気ではない。カウンセラーを学校に配置し、児童・生徒の心のケアを充実してほしい。など、熱く真剣な討論会となり、最後に「今後も、地域ぐるみで子どもたちを育てていく」とをめぐり、会を終了しました。

結成準備会が発足 郡内高校の存続と発展を願う



2月24日、郡内高校の発展を願う郡民会議(仮称)結成準備会が発足しました。

少子化に伴う中学生の減少等により県立高校削減計画が進められており、郡内8校の高校では、興農館高校が平成12年度から新入生の募集が停止となりました。今後の計画では、平成19年度までに現在の10校から95校程度に削減し、また、実業高校は、

- 農業科：県内で4校程度
 - 工業科：県内で7校程度
 - 商業科：県内で6校程度
- を残すとなっています。会議では、各町村や高校、関係機関と協力をしながら、郡内の県立高校存続と更なる発展のための活動をしていくことなどが確認されました。

新しい発見の
7日間!!
第9回
町民海外研修報告
No.10

AUS 中学生オーストラリア研修記

『オーストラリアでの貴重な体験』



山田 愛美
(巻東中1年・3区)

信じられないくらいうれしくて、何度も見直した選考通知。そして4回の事前研修も終わり、いよいよ待ちに待った海外研修の日になりました。初めて海外へ行く私は期待と不安でいっぱいでした。英語はきちんと通じるのが一番の心配ごとでしたが、テリーさんがアドバイスしてくれた「恥ずかしがらずに話す。言葉が分からなくても身ぶり手ぶりを使って、積極的に自分の気持ちを伝える。」ということを忘れずにトライしてみようと思いました。

無事オーストラリアに着き、バスで市内の視察をしました。ガイドさんの説明で驚いたことは、洗濯物は外から見えないところには干す、という法律があるということでした。オーストラリアでは環境美化に力をいれているんだなと感心しました。道路にたばこやゴミ、空き缶なども落ちていないし、海岸にもゴミは落ちていませんでした。巻町では年一回「クリーン作戦」で町民がゴミ拾いをしますが、オーストラリアのように「クリーン作戦」など必要ない町になって、一人ひとりが当たり前のこととして生活できれば、すばらしいなと思いました。また、国土が日本の20倍、人口が約10分の1のオーストラリアは土地の値段が安く、2,000,000円から100万円でプール付きの家が買えると聞いて、うらや

ましくなりました。

1日目と、2日目の午前中はフェザーデールワイルドドライブパーク、グレッズウッド牧場、シドニー市内を見学しました。中でも、有名なオペラハウスの美しさには感激しました。

この後は、いよいよ2泊3日のホームステイです。待ち合わせ場所には、ホストファミリーのレイドンの家の隣人のスーザンさんが迎えにきてくれました。私たちのホストファミリーのレイドン家は5人家族で、ほかに大人のブラジル人2人が1年間くらいと、日本人の高校生1人が2週間のホームステイをしていました。お父さんのジャスターさんは私たちのスーツケースを持ってくれ、お母さんのエリカさんはおやつを用意してくれました。自己紹介をしながら紅茶を飲みました。みんな明るくてよく笑う、とても元気のいい家族でした。

その後、驚いたことにレイドンさんは、会ったばかりの私たちに子どもを預けて買い物に出掛けていきました。びっくりしてどうしようかと思いましたが、私たちをお客様とか中学生の子どもとかとは考えないで、一人前の大人として家族として接してくれているんだなと思うようになりました。日本ではあまり考えられない、考え方の大きな違いだと思いました。

そのおかげで、6歳のナオミや4歳のフェイビーとすっかり仲良くなって、2人と別れるのが特にさみしかったです。

私は、この研修で考えさせられたことが二つあります。

一つは、日本に13年間くらい住んでいたという日本総領事館の人の話を聞いた時です。「日本人は口では国際化とわかっていて、実際は日本人と外国人の区別をつけ過ぎる。国や人種、言葉などの違いで、すぐに自分



▲フェザーデールワイルドドライブパークで、コアラと記念の1枚



▲在シドニー日本総領事館で研修中です

たちとは違うと決めつけるのはよくないのではないか。」という話です。私はこの話を聞いて、すごく自分にもそういうところがあると考えさせられました。でもこれからは、違いを個性と捉えて広い心で見られるような人になりたいと思います。

もう一つは英語の大切さです。私の英語や身ぶり手ぶりでも楽しくホームステイをすることができました。でも更に自分の気持ちをみんなに伝えられたら、もっと楽しかったと思います。この研修に参加したことで、私に夢と目標ができました。それは、英会話が上達したらまたホームステイをしたという事です。

私にたくさんのお話を聞いたり考えたりするチャンスを与えてくれた、皆さんに感謝したいです。

水質検査結果表

(平成12年1月17日採水)

〔基準項目-1〕健康に関する項目 (29項目) (単位:特記のほかmg/l)

分類	項目名	水道基準値	巻町浄水場
病原生物	一般細菌	1mlの検水で形成される集落数が100個以下	0個/ml
	大腸菌群	検出されないこと	検出されず
無機物質・重金属	カドミウム	0.01以下	0.001未満
	水銀	0.0005以下	0.00005未満
	鉛	0.01以下	0.001未満
	ヒ素	0.01以下	0.001未満
	六価クロム	0.05以下	0.005未満
	一価クロム	0.01以下	0.001未満
	硝酸性窒素および亜硝酸性窒素	10以下	0.7
一般有機化学物質	トリクロロエチレン	0.03以下	0.001未満
	テトラクロロエチレン	0.01以下	0.001未満
	四塩化炭素	0.002以下	0.0002未満
	1,2-ジクロロエタン	0.004以下	0.0004未満
	1,1-ジクロロエチレン	0.02以下	0.002未満
	ジクロロメタン	0.02以下	0.002未満
	ジス-1,2-ジクロロエチレン	0.04以下	0.004未満
消毒副生成物	1,1,2-トリクロロエタンベンゼン	0.006以下	0.0006未満
	クロロホルム	0.06以下	0.001未満
	ジブromクロロメタン	0.1以下	0.001未満
	ブromジクロロメタン	0.03以下	0.001
農薬	ブromホルム	0.09以下	0.001未満
	総トリハロメタン	0.1以下	0.001
	1,3-ジクロロプロペン	0.002以下	0.0002未満
	チウラム	0.006以下	0.0006未満
	シマジン	0.003以下	0.0003未満
	チオベンカルブ	0.02以下	0.002未満

〔基準項目-2〕水道水が有すべき性状に関連する項目 (17項目) (単位:特記のほかmg/l)

分類	項目名	水道基準値	巻町浄水場
色	亜鉛	1.0以下	0.01未満
	鉄	0.3以下	0.03未満
	銅	1.0以下	0.01未満
味覚	マンガン	0.05以下	0.005未満
	ナトリウム	200以下	9.1
	塩素イオン	200以下	12
発泡	カルシウム、マグネシウム等(硬度)	300以下	27
	蒸発残渣物(有機物等(過マンガン酸カリウム消費量))	500以下	77
におい	10以下	0.8	
	陰イオン界面活性剤	0.2以下	0.02未満
基礎的性状	1,1,1-トリクロロエタン	0.3以下	0.001未満
	フェノール類	フェノールとして0.005以下	0.005未満
	pH値	5.8以上8.6以下	7.0
	臭気強度	異常でないこと	異常なし
濁度	臭気強度	異常でないこと	異常なし
	臭気強度	5度以下	1
	臭気強度	2度以下	0.1未満

巻町上水道の水質をお知らせします



快適な暮らしを支える水道

上水道によって供給される水の確保は重要な課題であり、水道水を飲んで、人の健康を害しないよう水道法によって水質基準が定められています。

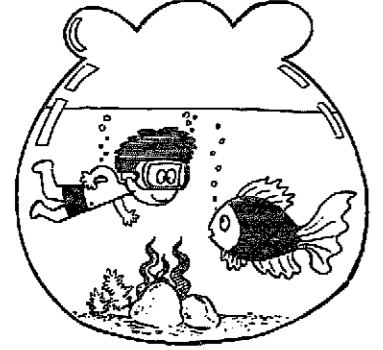
巻町浄水場では24時間体制で、取水量・水の濁度・塩素量などを監視すると共に、このようにして作られた水道水を、定期的に水質検査を実施し「安全でおいしい水」を皆さんの家庭にお届けしています。

平成12年1月に実施した検査結果は右表のとおりで、全項目とも基準値内となっています。

◆◆ 上水道に切り替えを ◆◆

自家用井戸水をご利用の皆さんも「安全でおいしい水道水」を是非ご利用ください。

安全でおいしい水をご家庭へ!!



雪上ソフトボール大会 3年連続4回目の優勝「渡り鳥」



2月13日、入広瀬村で第15回さんさい共和国大遊雪祭雪上ソフトボール大会世界選手権大会が開催され、巻町から出場した「渡り鳥」チーム（大滝雅一代表・堀山団地）が3連覇を果たしました。

この競技は、2人も積もった雪上を舞台に「ミニコスギ」と呼ばれる特製バットや「カンジキ」を使用しながら10人でソフトボールを行うもので、この祭り独特のものです。

大滝さんは「野球の冬期トレーニングの一環になればと、6年前から参加しています。雪の上なので足がとられ思うように動けない

反面、ダイビングキャッチのような思い切ったプレーができます。巨人のV9をめざして、これからも優勝を続けたいですね。」と笑顔を見せていました。



▲優勝賞品（5kgの米俵）を手に！

優勝ソフトテニス 新潟県インドア選手権大会



▲シニア男子45歳以上の部優勝の
小川さん(右)、青柳さん(左)

◎とき 2月13日
◎ところ 五泉市体育館ほか

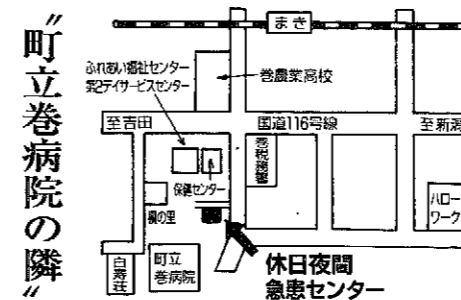
◆シニア男子45歳以上の部
優勝 小川 俊彦(巻クラブ・越前浜)
青柳 暢夫(巻クラブ・鷺ノ木)

◆成年男子の部
優勝 小林 龍(巻クラブ)
兼田 忠啓(中条クラブ)

◆一般男子の部
3位 佐藤 史弘(巻クラブ・6区)
渡辺 正幸(中条クラブ)

救急医療体制が更に充実！ 4月1日(土) 西蒲原地区 休日夜間急患センター

位置図



看護職員募集

『西蒲原地区休日夜間急患センター』の4月1日からの開設に伴い、看護職員を募集します。

- ◎募集職種 看護婦(士)、准看護婦(士)
- ◎勤務時間 ①昼間(日曜日、休日・祝日のみ) 午前9時～午後6時
②夜間(通年) 午後7時～午後10時
- ◎問合せ先 西蒲原郡医師会 ☎72-2442

町立巻病院の隣に建設が進められていた『西蒲原地区休日夜間急患センター』が2月末に完成し、4月1日からオープンします。

『西蒲原地区休日夜間急患センター』は、急な発熱や腹痛などで治療が必要な、初期の患者を受け入れる施設です。休日や夜間の急な発病は、日常生活の中でいつも心配の種でした。このセンターのオープンでこれらの解消が図られると共に、救急医療体制の更なる充実が図られることとなります。

このセンターは、西蒲原郡11町村で構成している「西蒲原福祉事務組合」(やひこ学園などを運営…管理者・弥彦村長)が構成町村からの負担金で建設し、運営をします。なお、施設の実際の運営については、西蒲原郡医師会と西蒲原歯科医師会に委託されています。

【概要】

◎診療科目 *内科・小児科・歯科
◎建物 (鉄骨造り平屋建) 224㎡
◎連絡先 『西蒲原地区休日夜間急患センター』 (ごよーきゅうきゅう) ☎72-5499 (4月1日から)
※なお、この施設は厚生年金・国民年金積立金還元融資を受けて建設されました。

診療時間	休日(日曜日など)	
	午前9時から午後5時	午後7時から午後10時
内科	○	○
小児科	○	○
歯科	○	—

◆ただし、受付時間は診療終了時間の30分前までとなりますので、ご協力をお願いします。

お済みですか

確定申告 納税相談

期間は、3月15日(水)まで

町では、2月22日から各地区を回り、所得税及び町・県民税の「共同納税相談」を実施しています。申告が必要な方は、忘れずに申告を済ませましょう。

3月10日(金)・13日(月)・14日(火)・15日(水)の日程は、次のとおりです。

◎場所 巻町公民館研修室(2階)
◎時間 午前9時から午後4時まで



▶JA角田支店での納税相談

いこいの広場

広報クイズを読んだ感想や、ご意見を頂きましたので紹介します。

☆広報まき2月10号掲載の「新区長紹介」を見ると、だれでも平成12年度の新区長と思ってしまう。3月末で、ようやく決定する地区もあると聞いていますが。

▲町民より

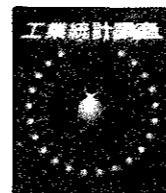
★各地区の区長の任期は、1月1日から12月31日まで、4月1日から3月31日までの2つに大別されます。(年数は、各地区により異なります。)

1月1日から12月31日までの地区がほとんどで、2月1日の時点では多くの方が既に区長活動を行っていることから、毎年広報2月10日号で紹介をしています。中には4月1日交代の地区もありますので、広報掲載の時点で新区長が決定している場合は、この旨を併せて紹介しています。

また、未決定の場合や途中交代をした場合などは、決定次第、広報で紹介をしています。

▲総務課

あなたの絵やイラスト、日ごろ感じていることなどをお寄せください。企画開発課広報広聴係 ☎72-3131 内線232



平成11年「工業統計調査」巻町の速報

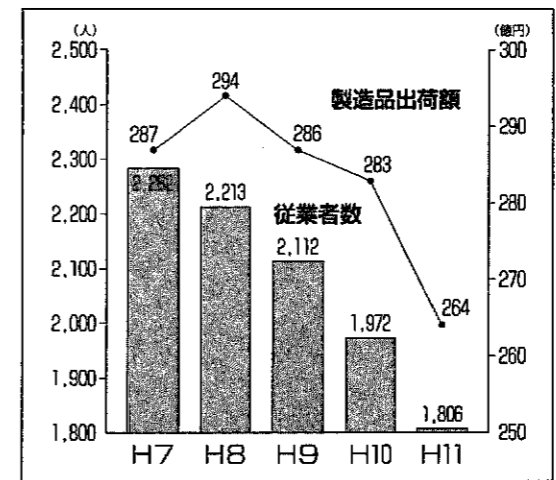
平成11年12月31日現在で行われた「工業統計調査」の集計結果がまとまりました。

町内で製造業を営む事業所数は前年同数の183件でしたが、そこで働く従業者数は1,806人で、前年に比べ8.4%減となりました。

また、製造品出荷額は263億7,685万円で、前年と比べて6.7%の減となりました。

注) 通商産業省の公表結果と異なる場合があります。

【従業者数、出荷額の推移】



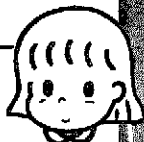
ご協力を頂いた事業所の皆さん大変ありがとうございました。

【工業統計の推移】

	H7	H8	H9	H10	H11
事業所数(件)	197	193	184	183	183
従業者数(人)	2,282	2,213	2,112	1,972	1,806
製造品出荷額等(億円)	287	294	286	283	264

【工業の現状】 ()は前年との比較

	事業所数(件)	従業者数(人)	製造品出荷額等(億円)	伸び率(%)
食料品	28(+1)	869(-114)	1,599,337(+71,544)	4.68
繊維衣類	6(+1)	38(+4)	23,874(+11,533)	93.45
木材木製品	34(+1)	190(+7)	277,451(-39,659)	-12.51
印刷出版	8(±0)	78(-5)	74,724(-8,925)	-10.67
窯業土石	8(±0)	60(-8)	163,784(-961)	-0.58
金属製品	59(-5)	266(-85)	263,482(-214,715)	-44.90
機械器具	20(+2)	214(+43)	188,173(-4,056)	-2.11
その他製造業	20(±0)	71(-8)	46,860(-4,564)	-8.88
合計	183(±0)	1,806(-166)	2,637,685(-189,803)	-6.71



にゆう
ふえいす

石井 佑季ちゃん [堀山団地・1歳1か月]

武幸さん、晶子さんの女の子のお子さん。「生まれた日に雪が降っていたのが印象的で、画数から2人で名付けました。お父さんとも仲良く遊ぼうね。」とお父さん。「最近は夜泣きや人見知りがなくなりました。健康で、友達が多い子に育ってほしいです。」とお母さん。アンパンマンの滑り台といちごが大好きな、笑顔がチャームポイントの『ゆき』ちゃんです。



2月末の人口

総数 30,315(-132)
男 14,644(-102)
女 15,671(-30)
世帯数 8,748(-120)
(土)は1月末からの増減

※今月は、興農館高校、農業大学校を卒業された皆さんの転出があり、大幅な減となりました。

お誕生おめでとう (2月16日~29日届出分)

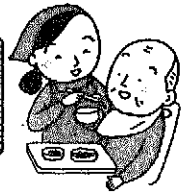
名	前	出生月日	保 護 者 父 母	地 区
😊	沢 栗	2.6	一 和 子	桔梗ヶ丘
😊	長谷川 博也	2.10	直 樹・直 子	東 6 区
😊	平 野 杏樹	2.10	一 由・裕 美	12 区
😊	小 熊 健太	2.14	正 人・祐 子	福 井 区
😊	岡 村 亮汰	2.15	克 巳・美香子	13 区
😊	長谷川 怜音	2.15	直 人・美由紀	馬 堀 上 組
😊	高 井 正明	2.16	智 明・美 雪	越 前 浜
😊	本 間 菜優	2.21	俊 介・友 美	13 区

ごめい福をお祈りします (2月16日~29日届出分)

名	前	死亡月日	年 齢	地 区
	麻 生 裕	2.7	51	9 区
	白 崎 太郎	2.16	94	稲 島
	齋 藤 達二	2.17	72	角 田 浜
	本 間 晶子	2.17	33	9 区
	野 澤 ハル	2.19	84	東 6 区
	石 高 ひで子	2.19	52	東 6 区
	内 藤 俊 明	2.20	41	8 区
	高 田 皞	2.22	68	7 区
	大 越 トメ	2.22	90	1 区
	石 川 三 司	2.24	89	東 町
	澤 栗 サダ子	2.26	84	葉 萱 場
	野 村 ヨセ	2.26	93	11 区
	島 田 馨 義	2.26	52	河 井
	小 林 治 雄	2.28	83	越 前 浜

※「お誕生おめでとう」「ごめい福をお祈りします」欄に掲載を希望されない方は、住民課窓口または、企画開発課広報係まで申し出ください。

シリーズ ⑩ (最終回)
介護保険



問合せ先 巻町高齢福祉保健課介護保険係
☎72-3131 内線 176~178

Q 介護保険料は、月額いくらになるの？

① 65歳以上の方 (第1号被保険者) の保険料

第1号被保険者の保険料は、住民税の課税状況により5段階に分かれています。

巻町の場合、各段階の保険料の見込み額は、次の表のとおりです。

なお、制度の円滑な導入を図るため、第1号被保険者の保険料は平成12年4月から9月分までは国が負担し、10月分から徴収されることになります。

② 40歳から64歳の方 (第2号被保険者) の保険料

予定どおり平成12年4月から、国が決めた負担額を、健康保険組合が医療保険料と合算して徴収することになっています。

【巻町の65歳以上の方(第1号被保険者)の保険料の見込み額】

(平成12年度から14年度までの3年間の保険料)

該 当 者	月額保険料
第1段階者 ・生活保護の受給者 ・老齢福祉年金受給者で、世帯全員が住民税非課税の方	1,600円 (基準額×0.5)
第2段階者 ・世帯全員が住民税非課税の方	2,400円 (基準額×0.75)
第3段階者 ・本人が住民税非課税の方	3,200円 (基準額)
第4段階者 ・本人が住民税課税で、合計所得金額が250万円未満の方	4,000円 (基準額×1.25)
第5段階者 ・本人が住民税課税で、合計所得金額が250万円以上の方	4,800円 (基準額×1.5)

※平成12年10月分~13年9月分の保険料は、表の金額の半額となります。

表紙 我が家の天使も
もうすぐ誕生です!
両親学級

3月5日、両親学級が行われ、今年4月から7月に赤ちゃんが誕生する予定のカップル15組が参加しました。男性が重り入りのエプロンで「妊婦疑似体験」をしたり、2人で協力しながら、人形を使った沐浴などにチャレンジしたりしていました。

お知らせ版

No. 360

平成12年3月10日
(毎月10日・25日発行)

発行…巻町
編集…企画開発課

〒953-8666
新潟県西蒲原郡巻町大字巻甲2690-1
☎ 0256-72-3131
FAX 0256-72-6022

町立巻病院	72-3111	文化会館	73-2219	上下水道課	72-2164
消防署	72-3309	巻町公民館	72-3329		

平成12年度 固定資産
課税台帳の縦覧について
問合せ
巻町税務課 資産税係
☎ 23131(内線183)

左記の日程で、平成12年度固定
資産課税台帳が縦覧できます。
とき 4月3日(月)～5月1日(月)
午前8時30分～午後5時

(土・日曜日を除く)

ところ 役場 税務課資産税係
持ち物 印鑑(本人以外の台帳閲
覧は所有者の同意書が必
要です)

※固定資産税の納付書は、5月中
旬に送付する予定です。納期に
ついては、5月16日～31日(第
1期)の予定です。

催し・講演会

男女共同参画セミナー

みせ 巻町社会教育課
申合せ ☎ 23329

とき 3月26日(日)

午後1時30分～3時30分

ところ 巻町公民館小ホール(3階)
テーマ 「気づいてほしいジェンダー」
内容 ジェンダー・性別役割分
業について寸劇で紹介

講師 かしわざき女性プラン推
進市民会議

※男女・年齢を問いません。どな
たでも、気軽に参加してください。

親子映画鑑賞会

文化会館大ホール
3/26(日)
▶開場 午前9時
▶上映 午前9時30分

※招待券がなくても
当日入場できます。

文化会館 ☎ 2219

竹の子広場

みせ 竹野町保育園 ☎ 3001
申合せ 巻町民福祉課 社会福祉係
☎ 23131(内線163)

保育園を一時的に開放し、育児
に関する情報交換や、保育に関す
る相談、アドバイスを受ける機会
を提供します。

とき 3月25日(土)

午前10時～11時

ところ 竹野町保育園
対象 未就園児とその保護者

参加費 15組

1人 200円

(おやつ代・保険料)

申込期限 3月22日(水)



「シルバー110番」

高齢者、知的障害者、
精神障害者、身体障害者
の方の不動産・相続・遺
言・贈与及び介護・福祉
にかかわる問題について、
司法書士及び社会福祉
士が電話による相談に
応じ、問題解決のアドバ
イスをします。

また、4月1日から始
まる新しい『成年後見制
度』に対する質問にも応
じます。

とき 3月18日(土)
午前10時～午後4時
相談電話 ☎ 025(229)1101

相談無料・秘密厳守

「腰の痛みをひらく」 講演会開催

みせ 巻町高齢福祉保健課
申合せ 健康づくり係・保健指導係
☎ 23131(内線172・174)

とき 3月23日(木)

午後1時30分～3時

ところ 保健センター

内容 「腰とひざの痛みについて」

講師 しまがきクリニック(東6区)

島垣 京 院長

漆山地区芸能祭

みせ 漆山地区公民館
申合せ ☎ 2660

とき 3月19日(日)

午後1時開演

ところ 漆山地区公民館

芸能発表種目

カラオケ、大正琴、舞踊

民謡、詩吟、神楽舞

入場料 無料

募集

平成12年度 総務庁
青少年国際交流事業
参加者募集
問合せ 巻町社会教育課
☎23329

募集内容
①航空機による青年の海外派遣
...オーストラリア、中国などを訪
問し、ボランティア活動や国
際協力活動などを行います。
②世界青年の船
...世界各国から集まった青年と
共に、約50日間、船上で共同
生活をし、ロシア、アメリカ
など4か国を訪問します。
③東南アジア青年の船
...東南アジア各国の青年と共に
約50日間、船上で共同生活を
し、東南アジア各国を訪問し
ます。
応募資格 いず
れも18〜30
歳の一般的
教養を持ち、
交流活動に
円滑に行える英語力を有する
方。また帰国後も、国際交流
活動や青少年活動を活発に行
うことのできる方。

募集期間 3月29日(水)まで
※詳しくは問合せください。

平成12年度
県高齢者大学生募集
申込先 (財)新潟県長寿社会振興財団
〒950-8505(2805)1400

募集講座・教養講座(2年制)
・福祉ボランティア講座
・パソコンによるワー
ク講座
実施期間 6月〜10月
会場 新潟市、長岡市、上越市
対象 県内在住のおおむね60歳
以上の方
申込期間 4月3日(月)〜24日(月)
※入学案内は巻町高齢福祉保健課
にあります。

旧庄屋 佐藤家(福井)
かや刈りボランティア募集
みせ 齋藤文夫さん
申込先 ☎71677夜 ☎2817

福井旧庄屋佐藤家保存会では、
かやがき屋根ふき替え用かや刈り
のボランティアを募集します。
かや刈りの作業終了後は、囲炉
裏を囲んで交流会も行われます。

国民年金からのお知らせ

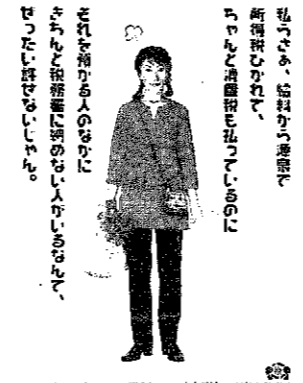
◆保険料の納め忘れはありませんか?
納め忘れが多くなると、老後の支えとなる
老齢基礎年金や万一の場合の障害基礎年金、
遺族基礎年金を受けられなくなることがあり
ます。納め忘れの保険料は早めに納めましょ
う。(納付書を無くした時は国民年金係まで
連絡してください)
◆第3号被保険者の届け出はお済みですか?
第3号被保険者とは、厚生年金・共済組合
の加入者に扶養されている配偶者です。保険
料を納付する必要はありませんが、届け出が
必要です。次の場合は必ず、国民年金係まで
届け出てください。
①会社員と結婚して被扶養配偶者になった
②会社を退職して被扶養配偶者になった
③配偶者が厚生年金や共済組合に加入した

消費税・地方消費税は期限内に納めましょう!

問合せ 巻 税 務 署 ☎2355

消費税・地方消費税は、消費者が負担している税です。
期限内に、確実に納税してください。
なお、直ちに納付できない場合は、早めに相談してくだ
さい。

1. 納税資金の備蓄等により、期
限内に納税しましょう。
2. 個人事業者は、振替納税を利用
しましょう。
3. 期限内に納付しない場合、延
滞税が加算されます。また、期
限内に納付せず放置している場
合は、財産の差押え等の滞納処
分を受けることになります。
4. 期限後、申告あるいは修正申
告をする場合には、本税と合
せて延滞税と加算税の納付が必要
となります。



▼手当の支給
認定請求をした翌月から始まり、
支給事由の消滅した日(児童の3
歳の誕生日、他市町村へ転出した
日等)の属する月分まで終了します。
▼特例給付とは
所得制限により児童手当を受け
られないサラリーマン等(厚生年
金等)に加入している方)について
は、その方の前年(1月から5月
分の手当てについては前々年)の所
得が一定額未満の場合に限って、
特例給付が支給されます。なお、
支給額は児童手当と同じです。

知っていますか? 各種手当

一 児童手当

児童手当、特例給付は、家庭に
おける生活の安定と、次代の社会
を担う児童の健全な育成及び資質
の向上を目的として、児童を養育
している方に支給される手当です。
▼支給の対象
3歳未満の児童を養育している
方に支給されます。ただし、前年
(1月から5月分の手当てについて
は前々年)の所得が一定額以上の
場合は、所得制限により支給対象
とはなりません。
▼支給額(月額)
第1子.....5,000円
第2子.....5,000円
第3子以降:10,000円

二 児童扶養手当

児童扶養手当は、父親と生計を
同じくしていない児童に対し、心
身の健全な成長と福祉の増進を
図ることを目的として、児童を育
っている母親、または母親に代わ
って養育している方に支給される
手当です。
また、父親が重度の障害者であ
る場合も支給されます。
▼対象となる児童
次のいずれかに該当する18歳未
満及び18歳になって、最初の3月
31日を迎えていない児童または、
20歳未満でおおむね中度以上の障
害がある児童です。
・父母が婚姻を解消した
・父親が死亡した
・父親が重度の障害者である
・父親の生死が明らかでない
・父親から1年以上遺棄(おきざ
り)されている
・父親が1年以上拘禁(刑務所等
に入所)されている
・未婚の母親

三 特別児童扶養手当

特別児童扶養手当は、目や耳、
体の不自由な児童、日常生活を制
限される程度の病気のある児童、
知恵遅れや情緒障害のある児童を
家庭で育てている父や母、あるい
は父母に代わってその児童を養育
している方に支給される手当です。
▼対象となる児童
20歳未満で身体または精神に障
害のある児童です。ただし、次の
ような場合は受けられません。
・対象となる児童の住所が日本国
内にない
・児童が障害による年金の支給を
受けている
・児童福祉法等による施設に入所
している

その他

農業経営基盤強化促進事業
いきいき農業(安心貸し借り)
問合せ 巻町農業委員会
☎23131(内線121~122)

規模を拡大したい
・後継者がいない
・農用地を圃地化したい
・農用地の管理を任せたい
このような条件の方に、農用地
の賃貸や売買を勧めます。
◎今回は、越後中央農協峰岡支店
管内での規模を拡大したい意欲
ある農家を紹介します。
〔竹野町〕 上原 司、大沢 巖、
大沢行男、小林一好、
鈴木哲也、山賀小一郎

〔仁 簡〕 鹿兒島秀榮、倉澤鐵雄
〔稲 島〕 大谷 学
「出して農家」の方は認定農家
に賃貸や売買をした場合、次のメ
リットがあります。
①農地利用集積事業(平成12年
11月の申請まで)に該当した場
合には、町・県より助成金が出
ます。
②貸した農地は期限が来れば、離
作料を支払うことなく必ず返っ
てきます。
③農地を売った場合、800万円
または1,500万円の特別控
除を受けられる制度があります。

特別地方消費税
が廃止されます
問合せ 巻町財務事務所 課税課
☎20905

◎「出して農家」についての相談窓口
・巻町農業委員会
・越後中央農協峰岡支店
(☎2454)

また、特別徴収義務者に指定さ
れている経営者は、平成12年3月
利用分まで申告納入が必要となり
ますので、忘れずにお願いま
す。
詳しくは問合せください。

3月15日~21日 「こころの健康づくり週間」です
問合せ 巻町高齢福祉保健課 健康づくり係・保健指導係
☎23131(内線172~174)

近年の社会生活環境の
複雑化に伴い、さまざま
な精神的ストレスを生じ
る方が増加しています。
この精神的ストレスは、
心身症や各種生活習慣病
の発症要因にもなります。
ゆっくり休んで心身の疲
労を取る「休むこと」と、
積極的に健康増進を図る
「養うこと」、この“休
”と“養”の2つを上手に
組み合わせ、自分なりの
ストレス解消法と、疲労
を取り去る方法を身に付
けましょう。

疲れたら、つくる
「こころの休養日」

町民生活カレンダー 3月

March 16~31日 (☎=時間) (📍=会場)

16 木	●心配ごと相談 ☎午前10時~午後3時 📍役場1階相談室
17 金	
18 土	★町立巻病院外来診療休診 ★役場閉庁
19 日	▶休日救急当番医 (診療時間:午前9時~午後6時) 〔外科〕 県立吉田病院(吉田町) ☎☎5111 〔内科〕 五十嵐医院(中之口村) ☎025(375)5670
20 月 春分の日	▶休日救急当番医 (診療時間:午前9時~午後6時) 〔外科〕 金子外科整形外科医院(岩室村) ☎☎4786 〔内科〕 湯東けやき病院(湯東村) ☎☎3515 ○得雲荘休館日
21 火	
22 水	◆3・4か月児健診 ☎午後1時20分集合 📍保健センター ●介護保険相談 ☎午前10時~午後5時 📍ふれあい福祉センター
23 木	●心配ごと相談 ☎午前10時~午後3時 📍役場1階相談室
24 金	
25 土	★町立巻病院外来診療休診 ★役場閉庁
26 日	▶休日救急当番医 (診療時間:午前9時~午後6時) 〔外科〕 町立巻病院(東6区) ☎☎3111 〔内科〕 たなか医院(東6区) ☎☎8532
27 月	○得雲荘休館日
28 火	◆妊婦相談会 ☎午後1時20分集合 📍保健センター ☐補聴器無料相談会 ☎午前10時~正午 📍大正の家
29 水	●介護保険相談 ☎午前10時~午後5時 📍ふれあい福祉センター
30 木	●心配ごと相談 ☎午前10時~午後3時 📍役場1階相談室
31 金	

赤ちゃんの健康のために

会場/保健センター

◆3・4か月児健診

対象 11年11月生まれの乳児

とき 3月22日(木)

午後1時20分集合

内容 内科検診、股関節の脱きゅう検診、身体計測、保健婦の問診、離乳食の指導

持ち物 母子手帳、バスタオル

◆妊婦相談会

対象 12年7・8月に出産予定の方

とき 3月28日(火)

午後1時20分集合

内容 妊娠中の過ごし方、歯のブラッシング指導、保健婦・栄養士による健康相談

持ち物 母子手帳



町からのお知らせは
テレフォンガイドで

☎73-3600

休日の救急当番医や乳幼児の健診の日程、各種相談日など、1週間の行事予定をお知らせしています。どうぞご利用ください。

住民課窓口時間延長

次回は
3月22日(水)
です!

▶実施日
毎月第2・第4水曜日
(祝日の場合は休み)

▶受付時間
午後7時まで

- ▶受付業務
- ・戸籍謄本・抄本
 - ・住民票謄本・抄本
 - ・印鑑登録及び印鑑証明書

休日・夜間サービスコーナー

仕事などで、時間外や休日でない役場に來れない方のために、役場の高校通り側の玄関わきに設けられています。申請日が平日なら翌日に、休日前・休日中なら休日の明けた日に、住民票や戸籍謄本・抄本など必要な物を、申請者に郵送します。(※詳しくは巻町住民課へ)

