

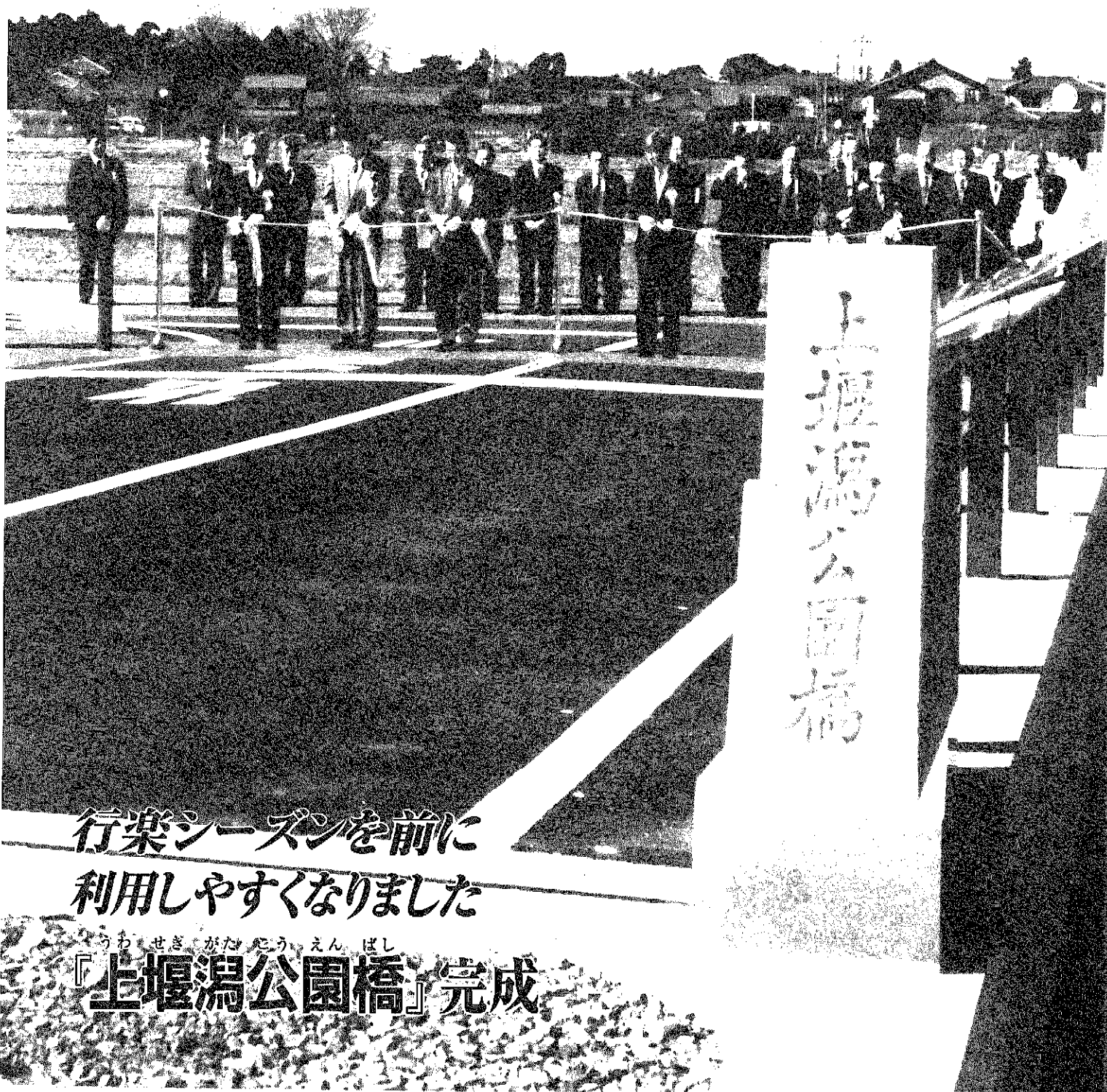
広報 まき

1999
(平成11年)

4/10

第793号

◆毎月10日・25日発行



行楽シーズンを前に
利用しやすくなりました

うわ せき がた たる えん ぼし
『上堰瀧公園橋』完成

平成11年度 施政方針

一人ひとりが輝く 卷町のために



*県内に誇る

「医療・保健・福祉」
ゾーンをめざして!!

- ・(仮称)巻町民福祉センター 建設
- ・第2デイサービスセンター

*総合体育館等の

用地を先行取得!!

*巻北小グラウンド

拡張工事着手!!

平成11年度の予算などを審議する、3月定例会議が開かれ、町長が施政方針を述べました。

大きく変革する社会情勢や町民ニーズの多様化などを踏まえ、町政により多くの町民の皆様の声を反映すべく、町政懇談会をはじめ、テーマ別懇談会、町づくり座談会の開催やさまざまな集まりの機会に、いろいろな階層の町民の皆様からの建設的なご意見やご批判を拝聴いたしました。町政執行の参考とさせていただきます。町政執行の参考とさせていただきます。町政執行の参考とさせていただきます。

の発展を図り、高齢化や情報化など社会経済情勢の変化に適切に対応すると共に、自らの創意と工夫による個性豊かな郷土づくりを進める必要があると考えております。第4次巻町総合計画の将来像であります「豊かな自然、あふれる文化、活力ある産業で一人ひとりが輝く巻町」の実現に向け、財政の健全化も念頭に置きながら、平成11年度当初予算の編成作業に取り組みまいります。

町政運営の基本的方向としたしましては、「第4次巻町総合計画」の基本計画及び整備計画に基づいた町政運営を進めていきたいと思っております。

次に、巻町地域づくりの支援対策の一環として、町内で地域づくり活動に取り組む町民の団体に、地域の活性化を図ることを主な目的として、プランづくり・ヒト・モノ・コトおこし外、地域との交流等の活動に対し助成をし、地域づくりの活性化を図ってまいりたいと思っております。更には、町民の皆様から、新しい行政組織改革に伴い、どの課でどの様な内容の業務をしているのか、また、日常生活の中で行政に関する情報などが一目瞭然と知って頂ける「巻町便利帳」を作成し、早い時期に全世帯に配布したいと考えております。

この結果、一般会計につきましては、歳入歳出それぞれ92億9,000万円となり、平成10年度当初予算と比較し7億4,000万円、8.7%の増となりました。

次に、「町づくり座談会」「テーマ別懇談会」等を開催し、町民の皆様からいろいろなご意見、提言、要望を頂きました。新年度も、充実を図りながら引き続きこれらを開催し、町政に反映していきたくと考えております。

以上、町政改革を積極的に推進しながら、町民主体の町政を心掛けてまいります。

▶町民の声を町政に生かします



2. 町づくり(医療・福祉・保健行政について)

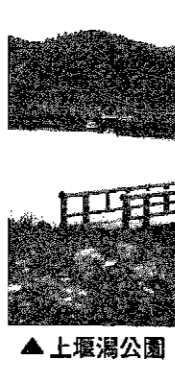
「(仮称)巻町民福祉センター」
「第2デイサービスセンター」
については、「建設検討委員会」において検討を重ねて頂き、建設計画を策定いたしました。

福祉センターには、社会福祉協議会・ボランティアセンター・シルバー人材センターが入所し、町民がボランティアなどの福祉活動を通して、地域社会との交流を図るための研修会などの開催、高齢者相互の親睦を促進を目的とした文化活動、教養趣味の活動など、町民からその完成が待たれております。

また、保健センター駐車場整備は、今年度は通路西側の駐車場を舗装し、町民の皆様が一層利用しやすいよう、環境整備に努めてまいります。

この外、矢川河川環境整備・上堰湯公園整備については、矢川ふれあい公園同様、町民・地域住民の憩いの場となるよう整備を進めていきたくと考えております。

以上、生活環境整備に意を注ぎ、町民生活の質的向上に努めてまいります。



▲上堰湯公園

3. 境づくり(都市計画・土木行政について)

第4次巻町総合計画を基本に、「住民に分かりやすい町づくり」のため「都市計画マスタープラン」の策定を行うため、本年度は地域の実情を把握すると共に全体構想づくりを行いたいと考えております。

土木行政は、町政の中でも住民と一番密接なかわりをもつ重点行政のひとつと思われま

一方、東部地区においても、2級河川大通川の堤防敷を利用し、地域住民の声をももにした中で公園の整備を10年度から着手しております。幸いにして地域住民の発意により、行政主導型ではない「東部公園整備事業促進委員会」が発足し、活動を開始されました。今年度においては、地域住民の声をとおいに反映した中で町・県が一体となり、プランづくりを固め、一部においては着手できるものから

従事者の減少、高齢化や耕作放棄地の増加など農業をめぐる情勢は依然厳しく、米問題についても需給の均衡と米価安定を図るため、各種助成制度を最大限活用し、転作作物の生産による複合営農を推進していく中で取り組んでいく考えであります。なお、一方では、生産調整につながっている米消費低迷の打開策として、米消費拡大に向けた取り組みを、町民の「健康づくり」と結びつけて実践していく考えであります。

地域の特性を生かした産業振興(農林水産業・商工業・観光行政)



▲町民福祉の一層の充実・向上を

次に、「家族介護」から「社会介護」への転換をめざし、介護保険制度については平成12年4月1日からの制度施行が予定されております。介護保険事業が円滑に実施されるには、介護サービスの需要と供給を正確に

見積り、給付するサービスを確保するための方策等を構想する必要があります。このため、本年1月に設置した「介護保険事業計画作成委員会」で検討・協議を重ねて頂き、11年度中に介護保険事業計画を策定する予定となっております。

この外、漆山の「住吉の家」の改築、老人保健事業の一層の効率アップ、在宅介護支援活動の強化、訪問看護ステーションの充実、ねたきり老人等の介護手当の増額・拡充など高齢者福祉対策に努めてまいります。

以上、生活環境整備に意を注ぎ、町民生活の質的向上に努めてまいります。

3月定例議会報告

平成11年度 一般会計予算

* (仮称) 巻町民福祉センター建設

* 介護保険事務コンピュータ
機器購入

* 巻北小グラウンド用地取得
などを可決

3月定例議会が、3月1日から18日までの18日間開催されました。

会期中、平成11年度一般会計予算、行政改革に伴う条例の一部改正、巻北小グラウンド用地の取得などの議案が慎重審議されました。



予算関係

◆ 一般会計 92億9,000万円

《歳入》

- * 町税 30億2,063万円
- * 地方交付税 26億8,000万円
- * 町債 5億8,280万円
- * その他 30億 657万円

《歳出の主な内訳》

- * 民生費 12億8,592万円
 - ・老人ホーム入所措置 2,682万円
 - ・ホームヘルプサービス 5,105万円
 - ・介護保険準備 1,843万円
 - ・老人デイサービス 7,536万円
- * 衛生費 12億3,614万円
 - ・保健センター駐車場整備 1,393万円
 - ・病院事業繰出金 3億7,673万円
- * 教育費 6億8,016万円
 - ・巻北小グラウンド拡幅造成 1億7,283万円
 - ・越前小外構整備 1,700万円
- * その他 60億8,778万円
 - ・巻漁港改修 1億5,100万円
 - ・四ツ郷屋海水浴場救護所設置 1,128万円
 - ・道路新設改良 1億9,740万円
 - ・防災町づくり事業 3,052万円

この外、平成10年度一般会計等の補正予算や平成11年度国保・老人等の各特別会計及び水道・病院等の事業会計予算を原案可決しました。

条例関係

◆ 巻町職員の旅費に関する条例の一部改正... 近隣市町村への日帰り出張の際の、日当支給が廃止となりました。

◆ 巻町ねたきり老人等介護手当支給条例の一部改正... ねたきり老人・痴ほう性老人・ねたきり重度障害者に対する手当が、月額10,000円に増額となりました。

◆ 巻町老人いこいの家設置条例の一部改正... 得雲荘の移転改築に伴い、使用料が改正となりました。

◆ 巻町奨学金貸与条例の一部改正... 高等学校に在学している対象者の奨学金が、月額18,000円に増額となりました。

この外、22議案を原案可決しました。

その他

◆ (仮称) 巻町民福祉センターの本体・電気設備・機械設備工事の請負契約 ... 原案可決

◆ 介護保険事務コンピュータ機器購入契約 ... 原案可決

◆ 財産 (巻北小グラウンド用地) の取得について ... 原案可決

◆ 巻町議会委員会条例の一部改正 ... 原案可決

この外、2議案を原案可決、2請願を採択、2発議を原案可決しました。

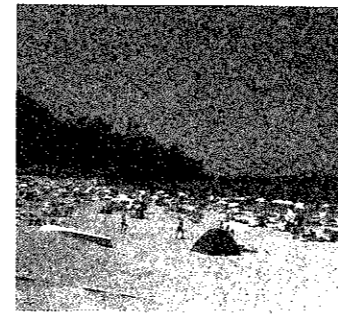
また、砂丘畑地域における構造改善事業 (育苗施設の建設・薬たばこの共同乾燥受委託施設・水耕みつばの大型連棟ハウス (建設) や、生活基盤整備事業 (幹線農道網・幹線用排水路の整備) ・農村総合整備事業による生活環境の整備を進め、地域農業の発展に努める所存であります。

林業につきましては、林道の改良整備を実施し、森林環境の保全・維持管理に努めつつ、海岸地帯の砂防林を中心に、ヘリコプターによる「松くい虫」の防除や伐倒駆除を継続的に実施いたします。

巻漁港の整備につきましては、第9次巻漁港整備長期計画のもと、本年度は沖防波堤の工事を実施し、安全な漁港の早期完成をめざすと共に、沿岸漁場整備開発事業で「かまぼこ型」魚礁を設置し、水産資源の確保に努めたいと存じます。

次に、商工業についてであります。商工業の活性化を図るためには、商工会との連携をより深めながら、商店街活性化事業及び町の制度資金での信用保証料の補給事業の新設など、ソフト面、ハード面の支援に一層の意を用い、商工業の振興に努めたいと考えております。

また、漆山・並岡地区の企業



▲ 特性を生かした観光振興を

団地造成等についても、地権者等からの協力を得た中での用地確保に努め、積極的に優良企業誘致を図ってまいります。

次に、観光につきましては、海、山、温泉をはじめとする観光資源を多く持つ当町は、その特性を生かすため、四ツ郷屋海水浴場の救護所の新設や登山道の整備をはじめ、観光施設の充実に努めたいと思っております。更に、PR面にも力を入れる中で、観光誘客の増大を図りたいと思っております。

また、多様化する観光ニーズへの対応と広域的観光が望まれる中で、当町観光協会のあり方並びに組織の見直しの促進を図り、民間活力の協力を得ながら、町ぐるみの観光実現に向けて努力を重ねて参りたいと思っております。

以上、自然に恵まれた地域の特性を生かし、豊かで活力あふれる町づくりを推進いたします。

6. 生涯にわたる教育
環境の整備
(教育・文化行政)

学校教育についてであります。魅力と充実感あふれる学校づくりのために、引き続き、いきいきスクール・ステップアップ



▲ 技術の習得のために (消防団操法大会)

5. 町民の安全確保
(消防防災行政)

消防施設の整備や消防水利については、今後も年次計画を通して、消防設備の充実に努める一方、災害予防意識を高める広報活動等にも力を入れ、町民が安心して暮らせる安全な地域社会づくりに努めてまいります。

また、備品の充実と団員の待遇改善・士気の高揚を図りつつ、組織の活性化に取り組みながら、機動力の高い消防団をめざします。

運動推進事業の促進やいじめ・不登校対策関連事業などの諸事業を積極的に取り組んでまいります。また、学校施設・設備につきましては、巻北小学校のグラウンド拡幅整備事業の着手をはじめ、越前小学校外構整備の継続や巻西中学校の普通教室増設整備を図るなど、学校教育環境の整備・充実に努めてまいります。

次に、生涯教育、文化芸術の振興につきましては、住民が生きがいのある人生を過ごすため、生涯のそれぞれの時期に応じた学習ができるよう生涯学習推進計画の策定を行い、指導者の育成と場の提供に努めると共に、女性行動計画を策定し、女性が参画しやすい男女共同参画社会の形成を推進したいと考えております。また、今年度は町村合併45周年及び文化会館オープン20周年にあたることから、会館の自主事業を中心として住民が参加できる各種イベントや事業をNHKと共催で実施し、住民の文化活動を支援したいと考えております。なお、文化財については、その保護と遺跡の周知に努め、郷土資料等の展示活動を通じ、住民の郷土文化に対する意識の高揚を図りたいと考えております。

次に、スポーツ振興について



▶ 健康で明るい生活のために

であり、町民一人ひとりが日常生活の中にスポーツ・レクリエーションを取り入れ、健康づくりや体力の保持、体力の増強を行う機会として、多種にわたるスポーツ事業を実施していきたいと考えております。

また、総合体育館、第2野球場及び駐車場の建設用地として、本年は城山運動公園周辺の用地買取りに入りたいと思っております。

施設整備に努め、スポーツ・レクリエーションを通して、心身共に健康で明るく、活力のある町づくりをめざしてまいります。

以上、郷土の文化を理解・尊重し、物の豊かさから心の豊かさを求める時代の変化に対応して、生涯を通じた教育の充実に努めてまいります。

4月25日(日)は

巻町議会議員一般選挙

の投票日です!

21世紀の町づくりのために



選挙権のある人

投票所

不在者投票は

4月24日(土)まで

*昭和54年4月26日
以前に生まれた人

*投票所は、表①のと
おりです。

*平成11年1月19日

*今年4月1日以降に

以前から巻町に住
所登録してある人

町内で転居した人は、
前の居住地の投票所
で投票することにな
ります。

投票日に仕事や旅行などの都合で
投票できない人は、4月20日(火)から
4月24日(土)まで不在者投票ができま
す。
役場1階相談室で、午前8時30分
から午後8時まで行っています。入
場券が届いている場合には、ご持参
ください。入場券は郵送したハガキ
です。
また、指定された病院や老人保健
施設などでも投票できますので、そ
の施設長に早めに申し出てください。

表①【投票所】 (投票時間：午前7時～午後8時)

投票所	会場	区域
第1投票区	町営体育館	1区、2区、4区、5区、6区、7区、8区
第2投票区	つくし保育園	3区、堀山団地、安尻、下和納
第3投票区	役場	9区、10区、11区、12区、中郷屋、葉萱場、農業中学校
第4投票区	保健センター	東6区、グリーンハイツ、白寿荘、湯頭、赤錦
第5投票区	やすらぎ会館	13区、東汰上、割前、羽田、桔梗ヶ丘
第6投票区	漆山西保育園	栄町、桜林、並岡、馬場上組、十二原、中組、高畑、下組、西下組、河井、柿島、山島、庚午団地
第7投票区	漆山東保育園	漆山1の丁、2の丁、3の丁、4の丁、5の丁、6の丁、7の丁、8の丁、東町
第8投票区	かきの実保育園	竹野町、平成団地、前田、仁箇、布日、稲島、伏部、鷺ノ木(一部)、天神町
第9投票区	入徳館野外研修場	松郷屋、平沢、福井、峰岡、舟戸、上木島、下木島、鷺ノ木
第10投票区	松野尾保育園	松野尾浦組、下組、前組、町組、興業第1、興業第2、新月、大原、松山
第11投票区	七浦保育園	角田浜、越前浜
第12投票区	四ッ郷屋分館	四ッ郷屋
第13投票区	ふるさと会館	五ヶ浜

郵便による不在者投票

表②に当てはまる障害のある人で、選挙人名簿に登録されていれば、自宅で郵便による不在者投票ができます。
希望する人は、4月21日(水)までに選挙管理委員会へ申し出てください。

入場券はお忘れなく 代筆はお気軽に

*入場券を忘れた場合でも、選挙人名簿に登録されていれば投票することができますが、投票者が本人であることの確認に時間を要すること及び事務処理上必要ですので、お忘れなくご持参ください。
*ケガなどで字が書けない場合は、遠慮なく係員に申し出てください。代筆をします。

表② 郵便による不在者投票のできる人

障害の程度		該当となる障害
障害者手帳を持っている人	戦傷病者手帳を持っている人	
1級 もしくは 2級	特別項症 から 第二項症	両下肢障害 体幹の障害 移動機能障害
1級 もしくは 3級	特別項症 から 第三項症	心臓障害 じん臓障害 呼吸器障害 ぼうこう障害 直腸・小腸障害
県知事が証明した人		障害の程度が上記に該当する人

投票しやすくなりました

『投票時間は』

『午前7時から
午後8時まで』

『不在者投票が』

『しやすくなりました』
『午前8時30分から
午後8時まで』

・夕方まで仕事のある方も、投票できる時間になりました。
・昼間の買い物やレジャーに出かける予定があっても、計画を変更しなくともよくなりました。

*仕事 *出張
*旅行 *冠婚葬祭
*レジャー *買い物
など幅広くご利用頂けます

不在者投票ができるから、お店を休まなくて済むわ!

◇不在者投票時間が午後8時まで延長され、手続きも簡単になりました。(印鑑は必要ありません)

夜8時までなら、仕事の後でも投票に行けます!

・投票日に出張などで投票区にいない方や、業務・自営の方、冠婚葬祭がある方などは不在者投票をご利用ください。
・レジャーや買い物などの私用で都合が悪い方も、不在者投票ができるようになりました。

開票会場
*とき
4月25日(日)
午後9時から
*ところ
町営体育館



選挙に関する
問合せは
*巻町選挙管理委員会
役場1階 第1会議室
☎ 72-13131

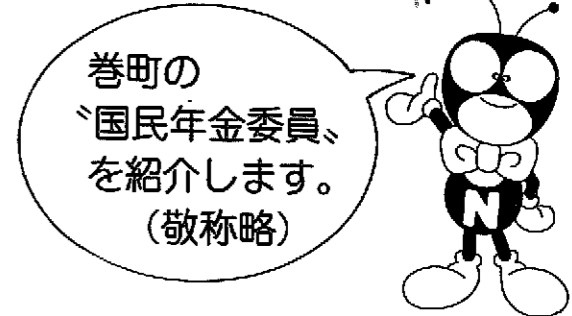
国民年金委員は身近な年金相談員です!

国民年金委員は県知事から委嘱を受け、地域の人たちの国民年金に関する相談相手となったり、いろいろな機会を通じて国民年金制度の内容を説明したりして、あなたと国民年金の橋渡し役をしています。

国民年金に関して尋ねたいことがある時は、気軽に相談してください。

- ・大川 進 (1 区)
- ・小林 雄以 (4 区)
- ・笛木 トシ (7 区)
- ・江見 勉 (東6区)
- ・田辺 一彦 (漆山3の丁)
- ・細川 公 (伏部)
- ・大野 清哉 (3 区)
- ・田中 イツ (5 区)
- ・長谷川善一 (10 区)
- ・石塚 繁夫 (グリーンハイ)
- ・堀之内竹司 (竹野町)
- ・佐藤 啓次 (福井)

- ・幸田 悦夫 (赤 錦)
- ・早川 周二 (羽 田)
- ・大橋 實 (仁 箇)
- ・山川 力 (大 原)
- ・阿部 嘉作 (堀山団地)
- ・岩田 石英 (馬堀下組)
- ・渡邊 博 (稲 島)
- ・川見 一元 (越前浜)



◆期 日
8月19日(木)から
25日(水)までの7日間

◆派遣先
オーストラリア
(シドニーほか)

◆応募方法 (様式1・2は、企画開発課にあります。)
次の書類各1通を提出してください。
①参加申込書(様式1)
②参加誓約書及び保護者承諾書(様式2)
③作文(400字詰め原稿用紙2枚程度)…応募の動機・研修の目的などについて、自分の考えをまとめたもの。

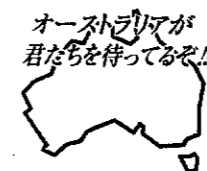
◆個人負担
10万円程度(町が補助対象額の3分の2以内、20万円限度で助成します。ただし、渡航手続費用・旅行保険料などは自己負担となります。)

◆町の免責事項
海外研修中における、災害・盗難・詐欺等の不可抗力により生じた損失、病気及び本人の不注意による事故等について、町は一切その責任を負いません。

◆その他
①事前研修に必ず参加すること。(研修計画は、参加決定者に後日通知します。)
②研修終了後は、1か月以内に研修した体験をもとに報告書(作文)を提出すること。
③事後研修(町の主催する報告会等)に参加・協力すること。
④参加者が決定した後であっても、疾病・突発事故、その他の理由により参加が不適当と認められた時は、参加者としての決定を取り消すことがあります。

◆申込み先
問合せ先
☎953-8666 巻町大字巻甲2690-1
巻町企画開発課 企画調整係
☎72-3131

集まれ中学生! 第9回町民海外研修 参加者募集



町では、昨年に引き続き中学生の皆さんを対象に、オーストラリアへの海外研修を夏休みに実施します。この事業は、外国の文化や国民性に触れることにより国際的視野を広め、国際化に対応できる人材を育成することを目的としています。オーストラリアの生活環境と習慣について体験交流を図るホームステイ、現地の学校との交流、珍しい動物たちとのふれあいなどを計画しています。

◆派遣人員.....14人程度
(応募者多数の場合は、作文審査等により選考を行います。)

◆研修内容
*現地中学校訪問
*ホームステイ(2人1組で2泊)
*シドニー市内研修・視察ほか

◆応募資格
次の条件を満たす中学生とします。
①巻町在住で、中学校に在学していること。
②健康で、協調性に富み、規律ある団体行動ができること。
③海外研修の体験を生かして、帰国後も地域や学校で指導的役割を果たす意欲があること。
④派遣について保護者の承諾が得られること。
※同一年度に、兄弟姉妹で応募することはできません。

応募締切
5月14日(金)
までだよ!
(郵送可)



第8回町民海外研修報告 No.11 新しい国で学ぶ国際性と豊かな心 中学生オーストラリア研修記



佐藤 賢
[巻西中1年(当時)・3区]

『海外研修で感じたこと』

広報で中学生海外研修の募集を知って、「外国へ行ってみたい。そして外国の人々と友達になりたい。」と思っ応募しました。参加が決まった時には、う

れしい気持ちと英語についての不安がありました。なぜなら僕は英語を習いはじめて数ヶ月で、会話などとてもできそうになかったからです。でも事前の研修で、テリーさんから「英語は下手でもいいから話そうとする気持ちが大切だ」ということを教わり、頑張ろうと思いました。オーストラリアについては、

独自の進化を遂げた珍しい動物・植物の宝庫であることなどを知りました。オーストラリアでは、次のようなさまざまな体験をしました。ワイルドライフパークでは、コアラやカンガルーなどの珍しい動物を見学。グレッズウッド牧場で羊の毛刈り、プーメラン投げを体験。有名なオペラハウスなどシドニー市内を視察。ホームステイと学校訪問。ブルーマウンテン国立公園、オリンピックスタジアムやオリンピック関連施設の見学。そして、在シドニー日本総領事館の表敬訪問などです。

その中で最も思い出に残ったのは、ホームステイでした。ホストファミリーは、独身のキャリアウーマンで、うまく打ち解けられるか心配でしたが、実際会ってみると優しいおばさんで安心しました。日本から来た僕たちのために、焼きそばを作ってもらいました。驚いたことは、中国人の留学生を4人ホームステイさせていたことでした。おかげでルー君たちと友達になれ、地下鉄に乗って街に出かけて遊ぶこともできました。ルー君たちとは、言葉はあまり通じなかったけれど、同じ中学生同士すぐ打ち解けることができました。ヘンショーさんたちと過ごした2日間は楽しい思い出がたくさんできたけれど、別れる時が、つらかったです。

オーストラリアの豊かな自然と、おほかたで温かい人々にふれて感じたことは、国や人種や習慣は違っても、相手を理解し仲良くしようという気持ちは同じだということでした。相手に自分を理解してもらおうには、共通の言語である英語がどれだけ重要かということを感じました。また自分の国、日本についても、もっとよく知らないと思えることができないと思えました。



言葉はあまり通じなかったけれど楽しかった学校訪問

地元の学校を訪問した時に、韓国、台湾、インドネシアなどさまざまな国の留学生を受け入れていることを知り、巻町にもそういうことができればいいなと感じました。そうすれば多くの人にも、外国の人々を理解しようとする気持ちが生まれると思います。また巻町の中学校とオーストラリアの中学校との交流(文通など)も盛んにやりたいと思っています。いろいろな体験や思い出のできた研修でしたが一番の収穫は、一緒に行った12人が友達になれたことです。オーストラリア最後の夜は話が盛り上がり寝るのが遅くなるほど楽しかったです。最後に、今回このような素晴らしい体験を与えてくれた巻町に感謝します。



グレッズウッド牧場に、印象しかりませんでした。事前研修で勉強するうちに、日本の約20倍の広大な自然の豊かな国であること、南半球で季節が日本の逆であること、歴史の新しい多民族国家であること、

ホストファミリーのヘンショーさんと(右が佐藤君)



ホストファミリーのヘンショーさんと(右が佐藤君)

町職員の 人事異動

平成11年度



町では、4月1日付けで職員の人事異動を行いました。

町民福祉課、高齢福祉保健課、生活環境課などの新しい課を設置し、より一層サービスの充実に努めます。

(◆印は昇任、◎印は新採用)

課名	職名	氏名	前職	課名	職名	氏名	前職
議会事務局	事務局長	◆本間 顯伊	社会教育課主幹(公民館長)	町民福祉課	課長	佐藤 五郎	社会福祉課
	参事(庶務・議事調査係長)	青柳 治	総務課参事(行政係長)		主幹	伝川 末吉	社会福祉課
	主事	笠原 とし美	企画調整課		課長補佐	石田 清一	農政課
総務課	課長補佐	瀬戸 明	建設課	国民健康保険係長	主査	◆亀山 友子	社会福祉課主査
	参事(庶務行政係長)	佐藤 泰俊	総務課参事(庶務・交通対策係長)		主事	小林 恵津子	社会福祉課
	主査	三富 学	農政課		主事	佐藤 政道	企画調整課
企画開発課	課長補佐	◆長倉 尚	総務課主事	国民年金係長	主査	◆青柳 千恵子	社会福祉課国民年金係長
	参事(都市計画係長)	村井 正山	都市計画課		主事	石添 美枝子	社会福祉課
	主査	◆中野 良夫	議会事務局参事(庶務・議事調査係長)		主事	石本 仁	社会福祉課
病院事業課	課長	熊倉 嘉一郎	都市計画課	高齢福祉課	課長	桑原 国広	商工観光課
	参事(用地管財係長)	◆小川 剛	総務課主査		課長補佐	金子 隆夫	社会福祉課課長補佐(介護保険準備室長)
	主事	中野 竹司	農業委員会参事(農地係長)		参事(健康づくり係長)	沢野 慎一	環境保健課参事(健康管理係長)
税務課	参事(資産税係長)	山下 清枝	老人保健施設課参事(庶務係長)	保健課	主査	飯塚 文子	社会福祉課
	主査	西村 幸子	社会教育課		主事	眞島 秀俊	環境保健課
	主事	大橋 孝子	学校教育課		管理栄養士	滝沢 英子	環境保健課管理栄養士
住民課	課長	本間 秀一	議会事務局	生活環境課	課長補佐	◆青柳 玲子	在宅介護支援センター係長
	参事(住民係長)	◆阿部 和夫	住民課住民係長		主査(保健婦)	山田 奈穂子	環境保健課
	参事(窓口係長)	◆八木原 信子	住民課窓口係長		主査(保健婦)	清水 智子	環境保健課
農政課	課長補佐	◆荒川 昭三	税務課参事(資産税係長)	会計課	課長補佐	亀山 勝	病院医事課
	主事	大倉 守臣	税務課		課長	藤沢 正明	環境保健課課長補佐(保健センター長)
	主事	加藤 守靖	衛生組合事務局		参事(生活環境係長)	足立 光久	環境保健課参事(環境公害係長)
建設課	主幹	◆小林 繁雄	建設課課長補佐	生活環境課	主査	◆阿部 和男	総務課主査
	課長補佐	斎藤 繁幸	社会教育課		主査	勝山 聡昭	建設課
	主事	◆小林 隆之	建設課主事		主事補	森岡 悠子	住民課
商工観光課	課長	◆石田 富行	企画調整課主幹(行政改革等推進室長)	生活環境課	主事	佐藤 悠成	総務課
	主査	◆石田 富行	議会事務局		自動車運転手	杉山 成幸	総務課
	主査	◆石田 富行	議会事務局		課長補佐	◆大久保 美恵子	環境保健課参事(国民健康保険係長)
					会計係長	◆山下 蓉	商工観光課主査
					主査	本多 かつみ	病院医事課

中野さん消防庁長官表彰・新得雲荘・上堰湯公園橋完成・介護保険町民説明会



町民の命と財産を守り32年 中野源作さん
消防庁長官・永年勤続功労章 受章

中野源作さん(竹野町・53歳)は、昭和42年に消防団に入団以来32年間、町民の命と財産を守るため活動を続けています。現在も、巻町消防団副団長として団員の先頭に立ち、活躍されています。

3月25日、この功労に対し「消防庁長官永年勤続功労章」が贈られました。

中野さんは「寺町の火災で筒先を持って消火にあたったことや海水浴客の人命救助、最近では重油流出事故での出勤などが印象に残っています。若いころは、日曜日の演習などが苦痛になったこともありましたが、今思えば、この演習が今の自分を支

えてくれているのだと思います。これからも団員と協力しながら一緒に頑張っていきたいと思います。」と若い消防団員に笑顔でエールを送ってくれました。

「憩いの場」完成！ ご利用をお待ちしています 新得雲荘 合同竣工式 上堰湯公園橋

3月24日、町・県町会議員、地区役員や多くの関係者が出席して「老人憩いの家得雲荘」と「上堰湯公園橋」の合同竣工式が行われました。

旧得雲荘は、昭和44年10月の完成以来、老人の皆さんの憩いの場として多くの方(年間約12,000人)からご利用頂いてきました。近年、この施設が老朽化したことや、更に利用しやすい施設とするための新施設の建設が叫ばれてきました。

旧施設の西側の平地に建設された新得雲荘は、段差のない入り口・広い廊下などの配慮がされ、老人の皆さんが利用しやすい設計となっています。

また、敷地内には焚火の炉も併設され、生きがい対策の活動拠点としての活用も期待されています。皆さんのご利用をお待ちしています。

ちしています。(上堰湯公園橋については、表紙・14ページをご覧ください。)

《主な概要》

- 所在地 巻町大字仁箇2730-1
- 敷地面積 1,815㎡
- 木造平屋建 446・61㎡
- 和室50畳1室・10畳4室
- 浴室(男女別)各1室
- 談話室1室 ほか

***使用料**

- 町内の老人(60歳以上) : 100円
- 町内の一般利用者 : 200円
- 町外の利用者 : 300円



《介護保険の概要》

介護保険は、高齢で寝たきりや痴ほうの方が日常生活を送るため、必要に応じたサービスを支え、負担を軽減する制度です。介護サービスの需要と供給の把握や、給付サービスの確保などを盛り込んだ「介護保険事業計画」の策定作業を進めると共に、説明会で頂いたご意見・要望等を踏まえ、より充実した「巻町の介護保険」をめざします。

**《家庭介護》から
「社会で支える介護」へ**

3月25・26・27日の3日間、平成12年4月から始まる介護保険制度の町民説明会が、巻町公民館ほか5会場で行われました。説明会には、介護保険の加入対象となる40歳以上の約300人が参加しました。

参加者は、介護保険の概要をメモしたり、保険料の額、介護保険の認定基準の平等性や不安に思っていることを質問したりするなど、熱心に意見・要望を述べていました。



◆◆ 介護保険についての問合せは ◆◆
巻町高齢福祉保健課 介護保険係
☎72-3131 内線176・177・178

《保険料》

(1)65歳以上の方
* 年金額が年額18万円以上の方は年金から天引きとなります。(天引きが困難な方は、市町村が個別に徴収します。)

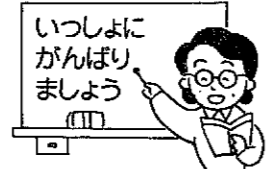
金額は、所得に応じて、また、介護サービスの水準によって異なります。

(2)40歳以上65歳未満の方
① 国民健康保険に加入している方は、国民健康保険税と合わせて支払う方法となります。
② ①以外の方は、医療保険料と合わせて、給付天引きとなります。

金額は、①の方・②の方とも、個人が加入している、医療保険の算定方法により異なります。

氏名	前職	氏名	前職
今井哲也	巻町国民健康保険病院 院長	中川紀子	巻町国民健康保険病院 准看護婦
問宮英夫	環境保健課 課長	皆川美智子	巻町国民健康保険病院 准看護婦
高橋由男	住民課 課長	小林ヨキノ	学校教育課(巻南小) 用務員
高杉晋弥	社会教育課 主幹(郷土資料館長)	渡辺貞	学校教育課(巻東中) 用務員
寺沢昭子	巻町国民健康保険病院 総婦長	遠藤健治郎	学校教育課(巻北小) 用務員
長沼節子	社会福祉課 参事(援護係長)	伊藤一郎	巻町外三ヶ町村衛生組合 衛生センター 参事(センター長)
細川秀代	農業委員会 主査	八百板晃	巻町外三ヶ町村衛生組合 鑑測清掃工場 参事(工場長)
近美奈子	環境保健課 保健婦	桑原直一	巻町外三ヶ町村衛生組合 鑑測清掃工場 自動車運転手兼用務員

小学校・中学校 教職員の人事異動



県教育委員会が、4月1日付けで行った教職員の人事異動のうち、町内の小・中学校分を紹介します。

学校名	新しい先生…()は前任校	他校へ移る先生…()は異動先など
越前小	教諭 星山芳子 (新潟・五十嵐小) 教諭 土田英雄 (湯東・南小) 教諭 澁木卓子 (燕・燕東小)	教諭 立石由美 (巻南小) 教諭 岩崎浩樹 (黒崎・立仏小) 教諭 金子純子 (分水・分水北小)
松野尾小	教頭 金子博之 (佐渡・大滝小) 教諭 伊藤容子 (寺泊・寺泊小) 教諭 生田恵子 (鹿瀬・日出谷小) 養護教諭 小柳ユミ子 (白根・新飯田中)	教頭 伊藤忠章 (笹神・笹岡小) 教諭 佐藤勝 (退職) 教諭 早川直美 (吉田・吉田南小) 養護教諭 佐藤伸子 (黒崎・大野小)
巻南小	校長 羽入正路 (佐渡・相川小:指導主事) 教諭 立石由美 (越前小) 教諭 本間智英 (佐渡・後山小) 教諭 古谷一成 (燕・燕東小:理科センター)	校長 織田島利門 (新潟・曾野木小) 教諭 中川エツ美 (栃尾・入東小) 教諭 北澤義明 (糸魚川・大和川小) 教諭 藤上村聡子 (三条・裏館小)
漆山小	教頭 金子春人 (佐渡・両津小) 教諭 沢崎千夜子 (新潟・真砂小) 教諭 石崎清美 (燕・小中川小)	教頭 山本恒夫 (山古志・虫亀小:校長昇任) 教諭 藤田和枝 (燕・燕西小)
巻北小	教頭 八川亨 (新潟・浜浦小) 教諭 岩崎道郎 (新潟・新潟大学付属新潟小) 教諭 小林久美子 (安田・寺社小) 教諭 小田中晶子 (五泉・五泉小) 教諭 能村晶子 (糸魚川・大和川小)	教頭 毛利隆二 (佐渡・内海府小:校長昇任) 教諭 上澤田誠 (燕・燕東小) 教諭 住安姿 (新潟・江南小) 教諭 小樋山寿幸 (五泉・五泉南小) 教諭 中西徹子 (佐渡・行谷小) 教諭 井浦育子 (三川・三川小) 教諭 渡部重希 (長岡・川崎小)
巻東中	教頭 鷲頭和彦 (長岡・太田中) 教諭 龜山素州 (巻西中) 教諭 飯田素州 (湯東・湯東中) 教諭 菅保恵 (三条・第一中) 教諭 新武井正明 (分水・分水中) 教諭 田中由美 (岩室・岩室中) 教諭 田中恵美子 (燕・燕中) 養護教諭 本間恵美子 (新潟・赤塚小)	教頭 遠山昇一 (広神・西小:校長昇任) 教諭 関川光一 (弥彦・弥彦中) 教諭 橋本多恵 (田上・田上中) 教諭 熊谷勝利 (新潟・濁川中) 教諭 石田夕子 (吉田・吉田中) 教諭 渡辺美雪 (長岡・青葉台中) 教諭 松村光敏 (糸魚川・糸魚川中) 教諭 五十嵐利恵子 (佐渡・県立佐渡養護学校) 教諭 佐藤雄一 (巻西中) 養護教諭 吉岡十三子 (新潟・坂井輪中)
巻西中	教諭 佐藤雄一 (巻東中) 教諭 山田由美子 (燕・燕北中) 教諭 渡辺瑞江子 (黒崎・黒崎中) 教諭 平松敬子 (小千谷・小千谷中) 教諭 藤由雅志 (燕・燕北中) 教諭 長谷川雅志 (大和・大和中)	教諭 龜山裕 (巻東中) 教諭 岡田勁 (小出・小出中) 教諭 霜鳥弘明 (退職) 教諭 田村論理枝 (新潟・松浜中) 教諭 和田麻理子 (三条・第一中) 教諭 山田奈穂子 (新潟・内野中) 教諭 三浦英樹 (栃尾・秋葉中) 教諭 松野禎 (中条・中条中)

課名	職名	氏名	前職	課名	職名	氏名	前職
上下水道課	業務係長 水道技能員兼自動車運転手 参事(下水道係長) 主事	谷十思夫 加藤正利 石川昇 佐藤毅	用地課用地係長 学校教育課用務員 都市計画課 都市計画課主事補	巻町国民健康保険病院	診療部長 診療部長(放射線科長)	川口英弘 高山昌史	外科部長(検査科長) 内科部長
巻保育園	主査(保育士) 主査(保育士) 保育士 調理員兼用務員 用務員兼調理員	西村明美 有坂路子 石添真里 遠藤幸子 長谷川知子	七浦保育園 つくし保育園 漆山西保育園 七浦保育園 漆山東保育園	巻町国民健康保険病院	総婦長 婦長補佐 婦長補佐 主任看護婦 主任看護婦 主任看護士	角田稲子 永井志代子 有波尚子 高井香 和田修	婦長 主任看護婦 主任看護婦 看護婦 看護士
つくし保育園	主査(保育士) 主査(保育士) 保育士 保育士	笠原由美子 山木ひろみ 斎藤雅子 石川理恵	巻保育園 漆山東保育園 七浦保育園 すわ保育園	巻町国民健康保険病院	課長 課長補佐 主事	広木建 伊藤徹 久保田純子	病院庶務課主幹(課長補佐・給食係長) 水道課参事(業務係長) 税務課
すわ保育園	主任保育士 主査(保育士) 主査(保育士) 主査(保育士) 主査(保育士)	大滝正子 斎藤靖子 鈴木宣子 鈴木和子 棚田晶子	松野尾保育園 かきの実保育園 巻保育園 かきの実保育園 すわ保育園保母	巻町国民健康保険病院	課長 庶務係長	田辺範男 高橋寿夫	総務課課長補佐 生涯スポーツ課生涯スポーツ係長
漆山東保育園	主任保育士 主査(保育士) 主査(保育士) 保育士	阿部京子 阿部範子 大山富美子 坂田美津江	七浦保育園 すわ保育園 松野尾保育園 松野尾保育園	巻町外三ヶ町村衛生組合	事務局主事 衛生センター参事(衛生センター長) 衛生センター清掃員 衛生センター 自動車運転手兼清掃員 福井一般物最終処分場 自動車運転手兼清掃員 鑑測清掃工場参事(工場長)	田辺優二 金子哲夫 平岡弘栄 渡辺広美 ◎田村應光 士屋美男	農政課 衛生センター参事 鑑測清掃工場 福井一般物最終処分場 鑑測清掃工場主査
かきの実保育園	主査(保育士) 主査(保育士)	田辺尚美 寺尾ひろみ	漆山東保育園 つくし保育園	巻町国民健康保険病院	消防監・消防長(兼警防課長) 消防司令長・消防次長(兼庶務課長・消防署長) 消防司令・主幹(兼予防課長・消防署次長)	佐藤昭松 真田滋 羽田亮	消防司令長・消防署長 消防司令・消防署次長 消防司令・分署長
松野尾保育園	主任保育士 主査(保育士) 保育士	後藤一枝 熊谷かおり 田辺陽子	漆山東保育園 つくし保育園 巻保育園	巻町国民健康保険病院	消防司令・参事 消防司令補 消防副司令	石塚政美 渡辺貞夫 寺沢和国	消防司令補・庶務係長 消防士長 分署・主任消防士
七浦保育園	主任保育士 主査(保育士) 主査(保育士) 保育士 調理員兼用務員	小島貴子 岩崎智子 ◎洪水美穂子 近藤由美子 赤川秋子	すわ保育園 かきの実保育園 七浦保育園保母 つくし保育園 巻保育園	巻町国民健康保険病院	消防司令補 消防士長 消防士長 消防士	吉田三千雄 竹内等 荒木孝 下坂成彦	分署 警防課 警防課 分署
社会教育課	主幹(郷土資料館長) 主幹(公民館長) 課長補佐 参事(埋蔵文化財係長)	久保田靖文 ◎長谷川貞昭 近藤義衛 ◎前山精明	生涯スポーツ課課長 企画調整課課長補佐 会計課 社会教育課埋蔵文化財係長	巻町国民健康保険病院	課長 参事(生涯スポーツ係長) 主事	田辺忠好 宝輪克也 ◎野島奈央	老人保健施設課 学校教育課参事(庶務係長)
生涯スポーツ課	参事(庶務係長) 主査 学校給食共同調理場主査 学校給食共同調理場調理員 巻南小用務員 巻南小用務員	杉戸喜久枝 土屋美子 石山慶子 永井澄江 土田敏男 本間清	会計課参事(会計係長) 税務課 環境保健課 病院庶務課 水道課水道技能員兼自動車運転手 建設課自動車運転手	巻町国民健康保険病院	院長(老人保健施設長) 副院長	◎田中稲実 ◎斎藤貞一	副院長 診療部長(放射線科長)
学校教育課	院長(老人保健施設長) 副院長	◎田中稲実 ◎斎藤貞一	副院長 診療部長(放射線科長)	巻町国民健康保険病院	消防司令・分署長 消防司令・庶務係長 予防係主任消防士 予防係消防士 消防司令補・危険物係長 危険物係消防士 消防司令補・警防係長 消防司令補	◎武田良男 ◎竹内一広 長谷川智成 斎藤訓 ◎田辺勝 小山秀一 ◎小出泰弘 ◎渡辺徹	警防課課長補佐 消防司令補・危険物係長 庶務課 警防課 警防課・消防司令補 警防課 予防課・消防司令補 予防課・消防士長



にゆう
ふえいす

小林 勇太 くん [4区・1歳2か月]

隆治さん、純子さんの男のお子さん。「男らしく勇気を持つ子にとお父さんが名付けました。近ごろ、喜怒哀楽がはっきりしてきました。だれにでも優しい子になってね。」とお母さん。今、大ブームの“だんご3兄弟”に合わせて踊る元気いっぱい「ゆう」君。4歳年上の「なお」お姉ちゃんが、「ゆうた君、これから一緒に遊ぼうね。」とメッセージをくれました。



3月末の人口
 総数 30,434(-101)
 男 14,705(-60)
 女 15,729(-41)
 世帯数 8,726(-43)
 (土)は2月末からの増減

※今月は農業大学校を卒業された皆さん等の転出があり、大幅な減となりました。

お誕生おめでとう (3月16日～31日届出分)

名	前	出生月日	保護者	地区
藤田	起也	10.7	治夫、正代	割前
山崎	和也	3.10	哲也、水子	角田浜
河治	菜々子	3.13	善樹、まり子	6区
遠海	春香	3.13	隆一、紀子	東6区
風間	佑美	3.15	隆、敦子	赤館
久保田	陸斗	3.17	修平、真由美	湯頭
滝沢	萌花	3.19	健一、久美子	グリーンハイ
若杉	満里奈	3.19	伸、暁美	12区
長谷川	花菜	3.20	雅俊、綾子	角田浜
近嵐	祐太	3.21	一浩、京子	松野尾興業第2
飯塚	瑞未	3.24	裕樹、美由紀	布目
山賀	千優	3.26	和之、幸子	東6区

ごめい福をお祈りします (3月16日～31日届出分)

名	前	死亡月日	年齢	地区
大橋	イミ	3.14	69	3区
右島	きたを	3.14	81	竹野町
八木原	平一	3.15	79	馬堀下組
高村	慶二	3.16	83	6区
竹部	マセ	3.16	79	安尻
長谷川	チヨ	3.17	86	3区
鈴木	キクノ	3.17	86	天神町
小林	重夫	3.17	54	8区
鶴巻	周太郎	3.18	86	並岡
有坂	あや系	3.19	78	越前浜
田中	源一	3.19	82	13区
中村	勇紀	3.26	3	松郷屋
小林	喜義	3.29	60	漆山5の丁
本田	定夫	3.29	72	漆山7の丁
坂下	イツ	3.30	89	漆山2の丁

※「お誕生おめでとう」「ごめい福をお祈りします」欄に掲載を希望されない方は、住民課窓口または、企画開発課広報広聴係までお申し出ください。

レベルの高いゲームを展開！
 巻ロータリー杯中学校女子バレーボール大会

3月20・21日の2日間、巻ロータリー杯第8回中学校女子バレーボール大会が開催され、巻西中・巻東中をはじめ県内外から20校51チームが参加し、熱戦を繰り広げました。

この大会は、巻ロータリークラブ(田中登会長)が、バレーボールを通して青少年の健全育成を図ると共に、競技のレベル向上と親睦・友好を深めることを目的に毎年実施しています。

巻東中ほか6会場で行われたゲームでは、中学生らしい若さあふれる元気いっばいのプレーが続き、好試合の連続となりました。

「Cの部」では巻西中が準優勝に輝きました。



めざせ!!
Vリーグ

世界中の情報にアクセスしよう！
 インターネット体験教室

3月16日・17日の2日間、巻郵便局(宮澤由紀夫局長)で「インターネット体験教室」が行われました。

教室にはパソコンに興味を持つ25人が参加し、パソコンの基本操作を学んだ後、実際にホームページを開いたり、電子メールを送・受信したりしてインターネットを体験しました。途中、操作方法が分からなくなる場面も見受けられましたが、講師に積極的に質問するなど、真剣に、親しみながらインターネットを楽しんでいました。

▶パソコンにはいろいろな楽しみ方があります。



表紙

行楽シーズンを前に
 利用しやすくなりました
 『上堰瀉公園橋』完成

上堰瀉公園内に、進入道路と駐車場をつなぐ橋が完成し、3月24日、関係者が出席して竣工を祝う渡り初めが行われました。

春を迎えるこれからの上堰瀉公園には、緑の芝が芽をふき、桜が咲き、ハイキングやピクニックには最適のシーズンを迎えます。マイカーで訪れる皆さんには大変便利になりましたので、ご家族連れなどで是非お越しください。

《上堰瀉公園橋の概要》

- 位置 巻町大字松山新田17-1
- 延長 15.1m
- 幅員 10.3m

お知らせ版

No. 338

平成11年4月10日
(毎月10日・25日発行)

発行…巻町
編集…企画開発課

〒953-8666
新潟県西蒲原郡巻町大字巻甲2690-1
☎ 0256-72-3131
FAX 0256-72-6022

町立病院	72-3111	文化会館	73-2219	上下水道課	72-2164
消防署	72-3309	公民館	72-3329		

福祉・保健

県単医療費助成制度 自己負担金改定

申込み
問合せ
巻町町民福祉課
巻町高齢福祉保健課
☎ 72-3131

- ・乳児医療費(県乳)
 - ・幼児医療費(県幼)
 - ・ひとり親家庭等医療費(県親)
 - ・重度身体障害者医療費(県障)
 - ・老人医療費(県老)
- の医療機関窓口で支払う自己負担金が、平成11年4月1日から次のとおり改定されました。

改定後	改定前	
1回 530円 (同じ医療機関で4回まで負担最高2,120円)	1回 500円	外来
1日 1,200円	1日 1,100円	入院

※入院時の食事代は、別途負担になります。

問合せ
巻町町民福祉課
健康づくり係



：県親・県障
巻町高齢福祉保健課

高齢福祉係

：県乳・県幼・県老

介護手当支給対象者の 範囲が広がりました

申込み
問合せ
巻町高齢福祉保健課
高齢福祉係
☎ 72-3131

平成11年4月1日から、介護手当支給対象者の範囲が、従来の「65歳以上の寝たきりの高齢者を介護している方」に加え、次の方まで広がりました。

- ・寝たきり重度障害者(児)で、
- ・身体障害者手帳1級又は2級の交付を受けた方を介護している方

療育手帳「A」の交付を受けた方を介護している方
該当と思われる方は、手続きをさせていただきます。

- ◎申請に必要な物
- ・身体障害者手帳又は療育手帳
- ・印鑑

ご利用ください ホームヘルプサービス

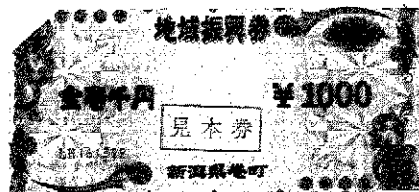
問合せ
巻町高齢福祉保健課
高齢福祉係
☎ 72-3131

町では、寝たきりのお年寄りや虚弱老人及び身体障害者(児)の入浴介助や身体介助、又は家事援助等にホームヘルパーを派遣しています。

地域振興券 申請はお早めに!

3月19日(金)から、地域振興券の交付申請受付が始まりました。まだ申請手続きがお済みでない方は、お早めに手続きを済ませ、地域振興券の交付を受けてください。

〈地域振興券の交付申請窓口〉
役場新館2階 巻町企画開発課
(☎72-3131)



4月からは、社会福祉協議会に加え、社会福祉法人「輝風会」もホームヘルプサービスを行います。在宅生活に不便を感じている方は、ご相談ください。

環境

電気式生ごみ処理器の 購入費を助成します

申込み
問合せ
巻町生活環境課
生活環境係
☎ 72-3131

町では、各家庭から出される生ごみの減量化や、生ごみをたいひとして資源化するなどの目的で、平成4年から、コンポスト容器やEM菌容器の購入に対して助成を行っています。

平成11年度から、新たに「電気式生ごみ処理器」に対しても助成の幅を広げ、更にごみの減量、分別を図ることにしました。

対象 町内在住の一般家庭の方
(事業所等を除く)

助成金額 購入額の半分以上で、5万円を超えない額

申込み 助成希望者は、4月25日(当日消印有効)までに、はがきに住所・氏名・電話番号と「電気式生ごみ処理器希望」(金額のわかる場合は金額も)を記入のうえ、左記へ申込んでください。
〒953-8666

巻町生活環境課生活環境係
※予定台数は50台です。応募多数の場合は抽選となります。

※購入は、助成決定後にお願います。その後、助成金の申請をして頂き、交付となります。

平成11年度 公民館趣味実務教室生徒募集

生涯学習で豊かな心を……

(巻町公民館と漆山地区公民館では、平成11年度の生徒募集をしています。各教室とも素晴らしい講師陣を迎えて、あなたの参加をお待ちしています。)

巻町公民館

期間 5月から翌年3月まで。ただし、子ども将棋教室は4月から翌年3月。
○いけばな教室・絵画教室の材料費は別となります。

教室	開催日	時間	経費(1カ月)	定員	講師
子ども将棋	第2・第4日曜日	9:00~11:30	500円	30人	上野伸一・宝輪寅雄 塩谷晴一
子ども書道	第1~第4金曜日	17:15~18:15	2,000円	50人	樋浦雪枝・渡辺久良
膳付	第1・第3日曜日	19:30~21:30	1,000円	30人	平野百合子
水墨画	第2・第4土曜日	13:30~15:30	1,000円	30人	佐野宏作
大正琴	第2・第4日曜日	13:00~15:30	1,000円	30人	金子秀樹
書道	第1・第3月曜日	19:30~21:30	1,000円	30人	東海林 余志朗
紙粘土	第1・第3土曜日	9:30~11:30	1,000円	20人	小林 美津子
いけばな (池坊)	第1・第3・第4水曜日	9:30~11:30	1,500円	30人	南須原 露
	第1・第3・第4金曜日	13:30~15:30	1,500円	30人	南須原 静
	第2・第4水曜日	19:30~21:30	1,000円	30人	本間 リオ
	第1・第3水曜日	19:30~21:30	1,000円	30人	南須原 露
茶道	裏千家流	第1・第2・第3水曜日	10:00~12:00	30人	平原 良子
	宗徳流	第1・第2・第3木曜日	19:30~21:30	30人	石山 喜代恵
	石州流	第2・第3・第4月曜日	19:30~21:30	30人	山崎 イツ
初心者ダンス	第2・第4日曜日	13:30~15:30	1,000円	30人	石田 ヒサ
絵画(油絵・水彩画)教室	第2・第4水曜日	19:30~21:30	1,000円	30人	小黒 隆彦

○申込みは4月26日(月)までに巻町公民館 ☎72-3329へ (定員になり次第締め切ります。)
○申込み少数の場合は中止になることもあります。 ○開級式は、はがきで通知します。

漆山地区公民館

○現在の教室を4月以降も継続します。

教室	開催日	時間	講師	教室	開催日	時間	講師
実務書道	第2・第4水曜日	19:00~	田辺 茂	カラオケ 民謡	第1・第3月曜日	13:30~	市川イツ子 (越ひかり)
いけばな (池坊)	第1・第3水曜日	19:00~	伊藤 フミ	囲碁・将棋	第2土曜日 第3日曜日	13:30~	(会員同士の 研究と競技)
大正琴	第1・第3月曜日	9:00~	大谷 芳	ピンポン	第2・第4水曜日	13:30~	(会員同士の ふれあい競技)
趣味表具	第2・第4金曜日	9:00~	大泉 二郎	グラウンド ゴルフ	毎週月・水・金曜日	13:30~	
詩吟	第1・第2・第3木曜日	19:00~	山田 吉也	ゆとり教室	第3金曜日	18:00~	(会員同士の ふれあいと研究)
手芸サロン	第1・第3木曜日	13:30~	天野 友希	英語教室	第2・第4土曜日	10:00~	佐藤 義雄 (対象6年生児童)

○申込みは漆山地区公民館 ☎73-2660へ。いつでもどうぞ。

募集

健康農園・楽焼教室
巻町高齢福祉保健課
高齢福祉係
☎72-3131

対象 60歳以上の方
申込み期限 4月16日(金)まで。
★健康農園
本人が作付けできる方に限りま
す。現在利用している方も申込
みをしてください。(申込み多
数の場合は抽選となります)

★楽焼教室
とき 毎月
第3金曜日
楽焼の家
(新得雲荘前)

エアロビクス教室
みせ 巻町生涯スポーツ課
生涯スポーツ係
☎72-3131

とき 5月6日、27日の毎週木
曜日(計4回)
午後7時30分~8時30分
ところ 巻高校体育館
対象 町民及び町内に勤務の方
定員 先着50人

参加費 400円(保険代含む)
講師 陣谷 洋子先生
服装 底(かかと)の厚いシ
ューズ(トレーニング
シューズ等)
申込み期限 4月23日(金)まで。
(参加費を添えて)

**平成11年度
緑のステーションパーティ**
みせ 県立青少年研修センター
申込み期限 4月24日(土)・25日(日)
1泊2日
ところ 県立青少年研修センター
(巻町越前浜)
対象 PTA活動関係者、青少
年活動団体指導者、社会
教育関係者、教員等
※児童・生徒の同伴可
定員 40人(先着順)
参加費 3,500円(食費、クリ
ーニング代、保険料等)
内容 ・星座観察の方法と実際
・山野草の観察と料理
持ち物 筆記用具、運動着・靴、
雨具、懐中電灯、洗面用
具、保険証(写し)、帽子、
タオル、その他必要な物
申込み期限 4月19日(月)までに、
直接、電話・ファックス
等で。

その他

巻町公民館改修工事
問合せ 巻町公民館
☎72-3329

巻町公民館では左記の日程(予
定)で2階(研修室・床・壁等)
部分の改修工事を実施します。
利用団体の皆様には利用制限等
でご迷惑をお掛けしますが、ご協
力をお願いします。
工期(予定)
4月中旬から5月下旬ころまで
なお、工事に先立ち、4月13日
(火)に午前10時、午後1時30分、夜

ナイター抽選会
問合せ 巻町生涯スポーツ課
生涯スポーツ係
☎72-3131

5月から、ナイター施設を開放
します。
利用希望団体は、次の日程で抽
選会を行いますので、ご出席くだ
さい。
期日 4月19日(月)
午後6時30分より
会場 役場3階 第3会議室
持ち物 印鑑

**電話健康相談室(無料)
開設のご案内**
問合せ 巻町民福祉課
国民健康保険係
☎72-3131

町では、5月1日より「電話健
康相談室」を開設し、皆さんの健
康や看護・介護相談や悩み事に専
門の医師・看護師が応じます。
相談の前に、巻町の市町村コー
ド「15345」と言って頂けれ
ば、個人名を言う必要はありません。
年間を通じて24時間体制で相
談に応じますので、お気軽にご相談
ください。
●電話健康相談室(24時間受付)
☎0120834011(無料)

**ご利用
ください! 各種制度資金**
申込み・問合せ 巻町商工観光課 商工振興係
☎72-3131

巻町信用保証料補給制度
信用保証料の補給制度を開始しました。4月1日より巻町の中小企業向け制度資金を信用保証付で利用する場合は、信用保証料の50%を補給します。

補給対象者	地方産業育成資金、又は、巻町商工業近代化資金の借入者
補給率	信用保証料の50%

《制度資金の内容》

	地方産業育成資金	商工業近代化資金
貸付条件	町内に住所もしくは営業所があり現に商工業を営んでいるもの	町内に6ヶ月以上事業を営み(個人、法人、組合)、資本金5,000万円以下、又は、常時使用する従業員が50人以下のもの
貸付限度額	1,000万円	経営安定資金 1,000万円 施設整備資金 1,000万円
償還期間	5年 (据置期間6ヶ月を含む)	経営安定資金 6年 (据置期間6ヶ月を含む) 施設整備資金 7年 (据置期間6ヶ月を含む)
貸付利率	2.90%(信保付2.40%)	2.90%(信保付2.40%)

町民生活カレンダー 4月 エイプリル April 16~30日 (🕒=時間) (📍=会場)

16 金	
17 土	★町立巻病院外来診療休診 ★役場閉庁
18 日	▶休日救急当番医 (診療時間9:00~18:00) [外科] 県立吉田病院(吉田町) ☎📞5111 [内科] 高木医院(8区) ☎📞2208
19 月	○得雲荘休館日
20 火	
21 水	◎じよんのび館休館日
22 木	●心配ごと相談 🕒10:00~15:00 📍巻町社会福祉協議会
23 金	
24 土	★町立巻病院外来診療休診 ★役場閉庁
25 日	▶休日救急当番医 (診療時間9:00~18:00) [外科] 飯塚外科内科医院(東6区) ☎📞1151 [内科] 笠原内科医院(1区) ☎📞8066 □巻町議会議員一般選挙
26 月	◆6・7か月児離乳食指導会 🕒13:20集合 📍保健センター ○得雲荘休館日
27 火	
28 水	◆9・10か月児乳児相談会 🕒9:30集合 📍保健センター ◆3・4か月児健診 🕒13:20集合 📍保健センター
29 木 みどりの日	▶休日救急当番医 (診療時間9:00~18:00) [外科・内科] 湯東けやき病院(湯東村) ☎📞3515
30 金	

赤ちゃんの健康のために

(会場) 保健センター

◆6・7か月児離乳食指導会

お子さんの離乳食について心配されているお母さん。栄養士、保健婦が相談に応じます。

対象 10年9・10月生まれの乳児
とき 4月26日(月)

午後1時20分集合

内容 離乳食の指導、身体計測
持ち物 母子手帳、バスタオル

◆9・10か月児乳児相談会

対象 10年5・6月生まれの乳児
とき 4月28日(水)

午前9時30分集合

内容 身体計測、保健婦の問診、
離乳食の指導

持ち物 母子手帳

◆3・4か月児健診

対象 10年12月生まれの乳児
とき 4月28日(水)

午後1時20分集合

内容 内科検診、股関節の脱きゅう検診、身体計測、保健婦の問診、離乳食の指導

持ち物 母子手帳、バスタオル



今月の納税
固定資産税……………第1期
納期限……………4月30日(金)
期限内に納入をお願いします。
納税は便利な口座振替で！
※届書用の紙は役場、金融機関に用意してあります。手続きは、通帳と印鑑(通帳に使用)が必要です。



町からのお知らせは
テレフォンガイドで
☎73-3600

休日の救急当番医、
各種行事日程など
1週間の予定をお
知らせします。

親子の遊びの広場



たんぽぽ広場

対象 1~3歳(入園前)の幼
児とその保護者

とき 4月30日(金)
午前9時30分~11時30分

ところ 保健センター

持ち物 ・参加費1人 100円
・コップ(幼児、保護者用)

申込み 4月23日(金)までに、巻町
高齢福祉保健課保健指導

係又は健康づくり係へ
☎72-3131