

→ 広報 まき

1999
(平成11年)

2/10

第789号 ◆ 毎月10日・25日発行

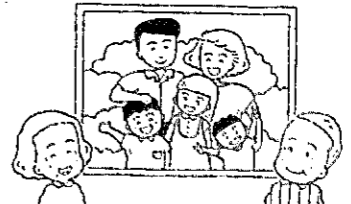


ふぞろいでも、すっごくおいしい!
名付けて
「親子ふれあいスペシャル」



Q & A ①

町では、地域振興券の交付に向け、準備作業を進めてい...



3/19(金)から 交付開始!

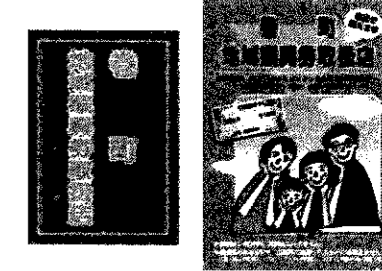
- Q1 私の家(Aさん)には、15歳以下の子どもが3人いま...

- A1 地域振興券は、昭和58年1月2日から平成11年1月1日...

- Q4 わたしは70歳で、町民税は課税されていません。地域振興券はもらえますか...

- Q6 地域振興券の有効期間はありますか。また、だれでも使えますか...

- Q8 次のようなものには使えません! ご注意ください...



▲ 取り扱い店(特定事業者)に掲示を予定しているポスター・ステッカー

若者の声を町政に!

1月20日、笹口町長と巻町商工会青年部(大橋弘康部長)の皆さんが意見交換を行う「町政懇談会」と、明日の町づくりを...

1月25日から2月8日までの日程で、JA越後中央と町共催の転作集落説明会が開催され、転作についての理解と協力を求めました。



▲ 河井地区: 公民館河井分館での説明会

転作割り当て面積 70.03haの厳しさの中で 転作集落説明会

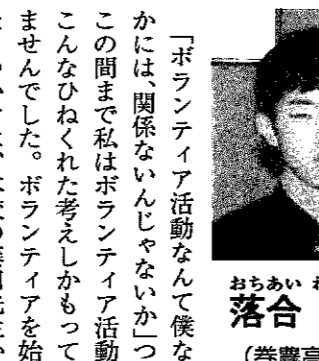
転作にご理解を! 達成率100%にご協力を!

約20haもあれば、転作もやむを得ない。「転作問題は、これからも生産者自身が真剣に考え、取り組んでいかなければならないと思う。」といった意見がありました。

JA及び町では、これらの意見を踏まえながら農家の皆さんから理解を頂くように努め、転作達成率100%をめざします。

ボランティアの心は洗濯から

平成10年度「国際協力に関する作文」コンクール(主催:郵政省)中学高校生の部において、全国14,870編の応募作の中から、県立巻農業高校(藤嶋勲校長)3年落合渉さんの「ボランティア活動を通じて学んだこと」が文部大臣奨励賞を受賞し、1月25日、宮沢巻郵便局長から賞状が手渡されました。



わたる 落合 渉さん (巻農高3年)

「ボランティア活動なんて僕なんかには、関係ないんじゃないか」と、この間まで私はボランティア活動にこんなひねくれた考えしかもっていませんでした。ボランティアを始め...

泥のついた、たくさんの靴を洗うのは思ったより大変でした。「何で僕がこんなことをしなければならぬんだ。いやだなあ」と思いました。洗った靴を乾かしサイズをそろえ、「使い古して悪いけれど使ってください」と書いたメッセージや本校紹介のパンフレットも入れました。それらは藤田先生からフィリピンパンガ州へ届けてもらい、そして地元ソーシャルワーカーからブラウン地区に住む高校生に手渡してもらいました。



自然とふれあおう 楽しく遊ぼう 『上堰湯公園』

上堰湯公園整備事業は、巻町松野尾地内にある上堰湯を、県と町が協力し、平成5年度から平成11年度までの7年間で事業を行う、総事業費約22億円・約26haの規模の整備事業です。

▲整備の目的

上堰湯は昔、角田山から流れてきた水がたまってできた大きな沼であり、田畑の農業用水として利用していましたが、西山川が整備されたことにより、ここを公園として整備することになりました。

上堰湯公園には、2つの大きな目的があります。

(1)大雨などの際に、西山川のはんらんを防ぐ「洪水調整池」的な役割(ゴム風船のようなラバー堰を利用して)

(2)木・草花・野鳥・昆虫などにふれあえる「自然公園」的な役割

町では、平成9年度から平成11年度までの3年間で約5億円の事業費をかけ、上堰湯周辺の開発整備事業を行っています。平成9年度では約2,000

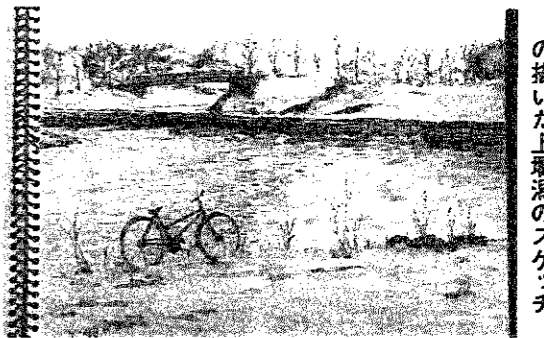
万円の予算で、仮設管理棟や仮設トイレの設置・駐車場の整備を行いました。

今年度は約1億4,000万円、公園出入口の橋の設計と施工・野鳥観察や景観を楽しむ水辺のデッキ・東屋等の休憩施設・芝地の散水施設の整備を行いました。

平成11年度には、約1.9haの「ふれあい交流施設」の建設や、町民の皆さんからも利用頂くための管理棟の建設などを予定しています。

▲概要と整備計画

- *総面積 …… 26ha
- *湖面 …… 11ha
- *芝地(4箇所) …… 1ha
- *樹木 …… 206種類
- *沿道(散歩道・ジョギングコース) …… 1周約2km
- *東屋 …… 4棟



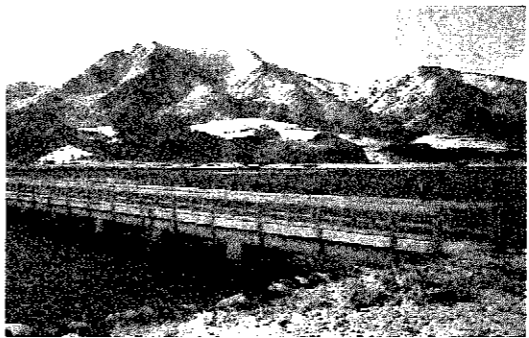
▲岡村佐久一さん(仁箇)の描いた上堰湯のスケッチ

- *水辺のデッキ …… 4基
 - *ベンチ …… 12脚
 - *木花開耶姫の石像(篤志家の浄財による)
 - *木道橋 …… 1基
 - *仮設トイレ …… 1箇所
- 公園には1周約2kmの沿道があり、その付近は、大人の方の利用を中心とした「自然的な公園エリア」となっています。また、入口左側の「ふれあい交流施設」(1.9ha)は、子どもを中心に、皆さんが一日ゆっくりと楽しめるエリアを予定しています。
- この「ふれあい交流施設」の整備にあたっては、

- ①園児の遠足や学校の課外授業に利用できる施設
 - ②家族や団体が自然に親しみ会食できる施設
 - ③子ども・成年・婦人・老人が自然の中でふれあいが交流できる施設
- となるよう計画を進めており、子どもたちが春・秋の遠足などで、園内の畑から作物や果物を収穫し、調理場やかまどでそれを加工して野外テーブルを囲んでみんなで会食する。そして遊具で思いっきり遊ぶ。そんな楽しい一日を過ごせる公園をめざしています。
- そのため、この交流施設を6つのエリアで計画しました。
- ①季節の花々を植え込んだ「フラワーゾーン」
 - ②菜の花・かぼちゃ・サツマイモなどを中心とした「ベジタブルゾーン」
 - ③自然性の強い果物を中心とした「フルーツゾーン」
 - ④ローラー滑り台を中心とした「遊園地ゾーン」
 - ⑤30人程度が会食できる「バーベキューゾーン」
 - ⑥デイキャンプが可能な「芝地の多目的ゾーン」
- このほかにも、クヌギの木を防風林として、カブトムシの幼虫飼育を行うたいひ場なども計画しています。



これから春に向け、上堰湯公園にはいろいろな草花や約450本の6種類の桜が咲かせます。どうぞ、ご家族皆さんで、ハイキングやピクニックには是非おいでください。



▲雪解けの後はいろいろな花々が...

平成10年度 巻町 観光写真 コンテスト

撮る! 巻町の 豊かな自然美と 名所・史跡

最優秀賞

『灯台夜景』 赤塚モトミ (東町)

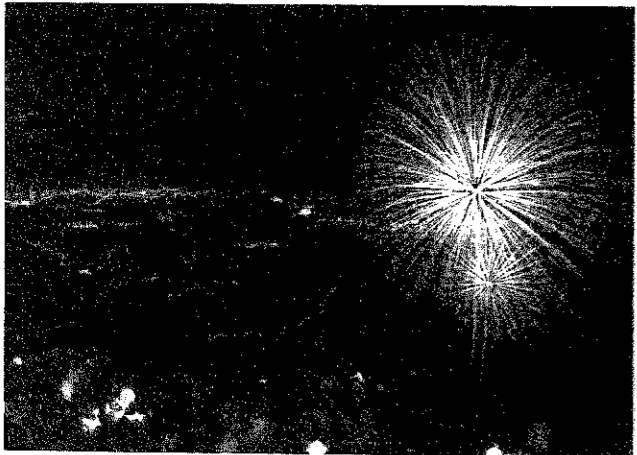


『仁箇堤の夕暮れ』 大橋 誠一 (仁箇)



優秀賞

『眼下の大輪』 坂田 久雄 (岩室村)



【入選】(50首順)

- 『喜びの収穫』 大瀧和也(割前)
- 『夕暮れの越前浜にて』 大滝新一郎(西川町)
- 『角田漁港の夕景』 加藤 榮一(堀山団地)
- 『春の仁箇堤』 佐藤 莊威(新潟市)
- 『上堰湯公園』 田浦新吾(新潟市)
- 『越後七浦シーサイドライン』 高田 進(東6区)
- 『ハサ木夕景』 中野金吾(長岡市)
- 『5・10の市』 宮 知子(新潟市)
- 『晩秋No.1』 村越 莊六(潟東村)
- 『春を唄う 木花開耶姫』 山本英世(松野尾町組)
- 『たくさんのご応募 ありがとうございます』

1月27日、平成10年度巻町観光写真コンテスト審査会が行われました。巻町の四季・名所旧跡・各種イベントなどを題材とした、巻町や周辺市町村のカメラマンの応募作品は、巻町の自然などが豊かに表現された力作ぞろいでした。

応募総数59点の中から、次の13点が入賞作品に選出されました。これらの作品は、町の観光ポスターやパンフレット等に幅広く活用される予定です。

また、2月16日(火)から3月1日(月)まで役場ロビーで展示されますので、是非ご覧ください。



第8回 町民海外研修報告 No.7
新しい国で国際性と豊かな心を
中学生オーストラリア研修記



石田 順也 (巻西中2年・13区)

「オーストラリアの風と匂い」

研修参加が決まり、4回の事前研修を終え、待ち望んだ今回の海外研修。あつという間に出発の日が来ました。正直言って、最初は不安が心の大半を占めていました。英語が通じるだろうか、他の学校の参加者とはうまくやっつけられるだろうか。



ホストファミリーのリン夫人と

でもその不安も少しずつ消えていきました。

今回の研修は実にいろいろな楽しい体験がありました。その中で最も強く印象に残ったのがやはり2日間のホームステイでした。僕たちがお世話になったホストファミリーは、マクグレガーさん一家でした。ご主人のジョーン氏は、シドニーの水道局員をするかたわら、牛乳を運送する仕事をしています。奥さんのリンさんは専業主婦で2人の息子さんと僕たちのほかにも長期にわたりホームステイをしている日本人男性の面倒を見ていました。オーストラリアの家はほとんどがレンガ造りの平屋で、広い芝の庭がついていました。また、マクグレガーさん



グループ交流のメンバーたちと (左端が石田さん)

んは30羽以上の多種類の鳥も飼っていました。

マクグレガー家の食事は、決して日本みたいに豊かな印象は受けませんでした。心がこもっていてもおいしかったです。

ホストファミリーとの対面当初は、緊張と照れくささでさこちなかつたのですが、勇気を出して一言話しかけると答えてくれ、会話がはずみ和やかな雰囲気の中、次第に家族に溶け込んでいきました。買い出しの手伝いをしたり、フェリーでのハーバーブリッジなどのシドニー遊覧に連れて行ってもらったりしました。ホームステイの間、学校で習った英語で簡単な会話が

できたことはひとつの大きな自信となりました。

マクグレガー家の人たちはもちろん、オーストラリア人は皆、陽気で明るく、大らかな心を持った人々でした。ホームステイの2日間があつという間に過ぎ、別れを惜しみながら次の訪問先の現地の学校へと向かいました。訪問した学校は中学校と高等学校が併設された学校で、現地のオーストラリア人のほかに、台湾・韓国・タイなどのアジアの国々から移住して来た人たちが生徒としていました。彼らは日本に関心を持ち、

自分の将来の夢などしっかりと考えた考えを語ってくれる人もいました。別れの時、リー・スーザンさんという15歳の女性から「また連絡ください」と、きれいな漢字で書かれたメッセージカードをもらいました。

グレッズウッド牧場での乗馬体験、初めて見たゴアラやカンガルー、ブルーマウンテンの美しい大自然、オペラハウスやオリンピックスタジアムなどをこの目で見たこと、そしてホテルでの仲間たちとの思い出、どれもこれも一生忘れられない大切な宝物となりました。

僕は出発前のある先生から、「オーストラリアの風と匂いについていかにできなさい」と言われました。オーストラリアの風は悠々と優しく、そして未知の不思議なおいがありました。



▲ハーバーブリッジ

明日の町づくりのために！
第9回 テーマ別懇談会
参加者募集

福祉問題について考える
児童・高齢者・障害者など

広く町民の皆さんの意見や提言をお聞きし、町民の意向を把握した中での将来の町づくりをめざすための、テーマ別懇談会を次により開催します。
第9回目は、「福祉問題」についてご意見を頂きます。
どうぞ、ご参加ください。

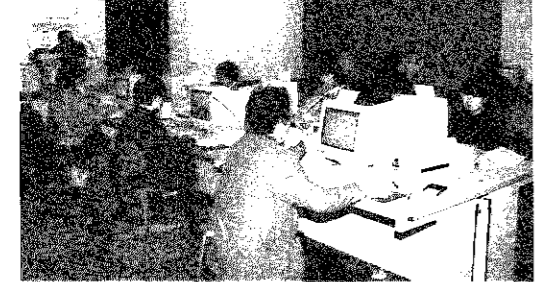
【日時】 2月26日(金)
午後7時～9時30分

【場所】 巻町保健センター

【募集人員】 巻町民 40人程度

【テーマ・内容】 「福祉問題全般について」
*児童福祉 *高齢者福祉
*障害者福祉 など

【参加申込み・問合せ】 *巻町企画調整課
*広報広聴係
☎72-33131 内線223



▲参加した皆さんは、これからも続けていきたいと意欲満々でした

コンピュータで楽しんだ
パソコン講座

町内の各小中学校にコンピュータが設置されたのを機会に、巻南小(織田高利門校長)のコンピュータ教室で巻町公民館主催のパソコン講座が行われました。講座は、基本操作やワープロソフト・ペイントソフトの活用からインターネット体験まで、5回シリーズ(1月20日～2月3日)で開催されました。

参加者は、写真フィルムに思いの文字を打ち込み、カレンダーや名刺作りを楽しんだり、インターネットでいろいろな情報を見たりし、「分かります」と説明で、大変なためになつた。「おもしろかった」と話してくれました。

新区長紹介

(平成11年1月末現在)

地区名	区長名	世帯数	電話番号
巻地区	1 区 小 林 一 郎	350	72-2735
	2 区 長 谷 川 達 男	100	72-2212
	3 区 区 区 区 区 区 区 区 区 区 区 区 区 区	540	72-2172
	4 区 区 区 区 区 区 区 区 区 区 区 区 区 区	396	72-5283
	5 区 区 区 区 区 区 区 区 区 区 区 区 区 区	90	72-2124
	6 区 区 区 区 区 区 区 区 区 区 区 区 区 区	140	72-3363
	7 区 区 区 区 区 区 区 区 区 区 区 区 区 区	90	72-2571
	8 区 区 区 区 区 区 区 区 区 区 区 区 区 区	992	72-4903
	9 区 区 区 区 区 区 区 区 区 区 区 区 区 区	171	72-2225
	10 区 区 区 区 区 区 区 区 区 区 区 区 区 区	120	72-5328
	11 区 区 区 区 区 区 区 区 区 区 区 区 区 区	145	72-2119
	12 区 区 区 区 区 区 区 区 区 区 区 区 区 区	165	72-2051
	13 区 区 区 区 区 区 区 区 区 区 区 区 区 区	135	72-2886
五・二地区	1 区 区 区 区 区 区 区 区 区 区 区 区 区 区	430	72-5281
	2 区 区 区 区 区 区 区 区 区 区 区 区 区 区	550	72-3892
	3 区 区 区 区 区 区 区 区 区 区 区 区 区 区	262	72-3577
	4 区 区 区 区 区 区 区 区 区 区 区 区 区 区	214	72-7934
	5 区 区 区 区 区 区 区 区 区 区 区 区 区 区	103	72-3878
	6 区 区 区 区 区 区 区 区 区 区 区 区 区 区	50	72-5351
	7 区 区 区 区 区 区 区 区 区 区 区 区 区 区	188	72-3843
	8 区 区 区 区 区 区 区 区 区 区 区 区 区 区	125	72-4612
	9 区 区 区 区 区 区 区 区 区 区 区 区 区 区	26	72-5667
	10 区 区 区 区 区 区 区 区 区 区 区 区 区 区	18	72-5622
漆山地区	1 区 区 区 区 区 区 区 区 区 区 区 区 区 区	31	72-3599
	2 区 区 区 区 区 区 区 区 区 区 区 区 区 区	112	72-3496
	3 区 区 区 区 区 区 区 区 区 区 区 区 区 区	52	72-3615
	4 区 区 区 区 区 区 区 区 区 区 区 区 区 区	39	72-3702
	5 区 区 区 区 区 区 区 区 区 区 区 区 区 区	33	73-2605
	6 区 区 区 区 区 区 区 区 区 区 区 区 区 区	60	73-2591
	7 区 区 区 区 区 区 区 区 区 区 区 区 区 区	36	73-2516
	8 区 区 区 区 区 区 区 区 区 区 区 区 区 区	25	73-2588
	9 区 区 区 区 区 区 区 区 区 区 区 区 区 区	31	73-2564
	10 区 区 区 区 区 区 区 区 区 区 区 区 区 区	27	73-2445

地区名	区長名	世帯数	電話番号
漆山地区	1 区 区 区 区 区 区 区 区 区 区 区 区 区 区	18	73-2578
	2 区 区 区 区 区 区 区 区 区 区 区 区 区 区	10	73-2356
	3 区 区 区 区 区 区 区 区 区 区 区 区 区 区	45	76-2027
	4 区 区 区 区 区 区 区 区 区 区 区 区 区 区	56	76-2636
	5 区 区 区 区 区 区 区 区 区 区 区 区 区 区	35	76-2504
	6 区 区 区 区 区 区 区 区 区 区 区 区 区 区	41	76-2102
	7 区 区 区 区 区 区 区 区 区 区 区 区 区 区	37	76-2506
	8 区 区 区 区 区 区 区 区 区 区 区 区 区 区	36	76-2607
	9 区 区 区 区 区 区 区 区 区 区 区 区 区 区	59	76-2527
	10 区 区 区 区 区 区 区 区 区 区 区 区 区 区	89	76-2210
峰岡地区	1 区 区 区 区 区 区 区 区 区 区 区 区 区 区	42	76-2376
	2 区 区 区 区 区 区 区 区 区 区 区 区 区 区	165	72-8888
	3 区 区 区 区 区 区 区 区 区 区 区 区 区 区	93	72-2640
	4 区 区 区 区 区 区 区 区 区 区 区 区 区 区	240	72-3773
	5 区 区 区 区 区 区 区 区 区 区 区 区 区 区	34	72-4030
	6 区 区 区 区 区 区 区 区 区 区 区 区 区 区	96	72-4678
	7 区 区 区 区 区 区 区 区 区 区 区 区 区 区	20	72-2852
	8 区 区 区 区 区 区 区 区 区 区 区 区 区 区	8	72-7796
	9 区 区 区 区 区 区 区 区 区 区 区 区 区 区	15	72-7797
	10 区 区 区 区 区 区 区 区 区 区 区 区 区 区	111	72-3584
松野地区	1 区 区 区 区 区 区 区 区 区 区 区 区 区 区	76	72-7594
	2 区 区 区 区 区 区 区 区 区 区 区 区 区 区	14	72-7003
	3 区 区 区 区 区 区 区 区 区 区 区 区 区 区	15	72-3823
	4 区 区 区 区 区 区 区 区 区 区 区 区 区 区	11	72-7513
	5 区 区 区 区 区 区 区 区 区 区 区 区 区 区	136	72-3689
	6 区 区 区 区 区 区 区 区 区 区 区 区 区 区	42	72-3418
	7 区 区 区 区 区 区 区 区 区 区 区 区 区 区	43	72-1726
	8 区 区 区 区 区 区 区 区 区 区 区 区 区 区	374	72-6614
	9 区 区 区 区 区 区 区 区 区 区 区 区 区 区	58	025-239-2287
	10 区 区 区 区 区 区 区 区 区 区 区 区 区 区	103	72-5025
角田地区	1 区 区 区 区 区 区 区 区 区 区 区 区 区 区	217	77-2406
	2 区 区 区 区 区 区 区 区 区 区 区 区 区 区	260	77-2710
	3 区 区 区 区 区 区 区 区 区 区 区 区 区 区	173	025-239-2736
	4 区 区 区 区 区 区 区 区 区 区 区 区 区 区	52	78-2130
	5 区 区 区 区 区 区 区 区 区 区 区 区 区 区		

よろしくお願ひします!



にゅう

ふえいす

にいな
長島虹衣奈ちゃん [13 区・1歳]

竜一さん、洋美さんの女の子さん。「響きはパパが、漢字は私が考えました。名前を考えている時、夢に出てきた虹が印象的で「虹」の文字を名前に使いました。難産でしたが、産声を聞いた時はほっとしました。健康で意志の強い子になってね。」とママ。何でもよく食べ、最近パパの真似をしてゴルフクラブとボールで遊ぶのが大好きな「にいな」ちゃんです。



1月末の人口
 総数 30,614(-15)
 男 14,845(-7)
 女 15,769(-8)
 世帯数 8,852(+2)
 (土)は12月末からの増減

お誕生おめでとう (1月16日～31日届出分)

名	前	出生月日	保父	産母	地区
大谷	泰生	1.8	浩二	加奈子	13区
緒方	健人	1.12	実	幸子	仁箇
石田	輝	1.12	聡	直美	桔梗ヶ丘
長谷川	奈々	1.14	忍	靖恵	9区
伊藤	優汰	1.17	雅之	三保	堀山団地
奥田	泰地	1.19	勝治	栄子	9区
長谷川	颯	1.20	正男	佐季子	馬堀西下組

ごめい福をお祈りします (1月16日～31日届出分)

名	前	死亡月日	年齢	地区
佐藤	トメ	1.15	91	7区
山田	政一	1.17	82	漆山2の丁
石崎	チヨ	1.17	95	稲島
阿部	壽	1.17	47	漆山2の丁
服部	弘子	1.19	53	鷺ノ木
齋藤	りき	1.20	82	角田浜
佐藤	ヨネ	1.21	83	11区
西村	ミネ	1.22	57	赤館
久保田	二作	1.23	81	堀山団地
野内	忠藏	1.23	54	堀山団地
有坂	辰一郎	1.24	73	葉萱場
齋藤	藤治郎	1.24	79	角田浜
堀内	キヨ	1.24	73	9区
齋藤	ヨミ	1.25	85	並岡
齋藤	ユキ	1.27	92	7区
小林	ヨシ	1.28	87	9区
篠沢	ミサヲ	1.29	90	越前浜

*「お誕生おめでとう」「ごめい福をお祈りします」欄に掲載を希望されない方は、住民課窓口または、企画調整課広報広聴係までお申し出ください。

グループ紹介

唄の研修会

代表 内山美和子

唄の研修会は、峰岡地区公民館のカラオケ教室からスタートしました。その後、自主的な活動をするグループを結成し、今は月2回の活動で、楽しく歌っています。

会員みんな歌うのが大好きな人ばかり。すぐに新曲を覚えてカラオケ大会に出場して賞を取る人や、中には、なかなかうまく歌えずに苦労している人もいますが、その人その人なりに、思い思いの「カラオケ」を楽しみながら頑張っています。

私も最初は、まったく歌えませんでした。この会で、歌うことの楽しさを知りました。これからも、会員の皆さんと一緒に、もっともっと楽しい会にしていきたいと思っています。

◆練習日

毎月第1・3木曜
午後7時30分～9時

◆場所

峰岡地区公民館

◆連絡先 内山美和子

(馬堀下組) ☎73-2618



ルネッサンスオブ巻町

代表 三島洋一

町づくりへの提案・論議等を、多くの町民から起こしていくことが必要ではないかと結成を呼び掛け、平成8年10月に発足しました。

町づくりには、「住民参加」が大切であり、行政にプランを提示すると同時に、それを実現するためには、私たち自身の運動も必要だと考えている団体です。

会では、町づくりの具体的な提案や会の進め方などを、ざっくばらんに意見交換しながら作業をしています。

文化歴史部会では、巻町の歴史文化を見直し、地図化しようとして取り組み、第1号として、巻町を歩く観光マップ「松野尾椿と史跡めぐり順路マップ」を作成しました。

皆さんも一緒に活動に参加し、町づくりを進めませんか。

これからの里づくり・町づくりをめざします!!

◆連絡先 三島洋一
(3区) ☎72-5353



表紙

ふぞろいでも、
すごくおいしい! 名付けて
“親子ふれあいスペシャル”

1月23日、親子ふれあい講座が行われ、20組・53人の親子が料理作りにチャレンジしました。

“くんせい”のチップが燃えるハプニングや、3倍もの大きさの“手打ちうどん”が登場する場面もありましたが、親子で作るスペシャル料理には、笑顔・ふれあい・愛情が加わり、更においしくなりました。ごちそうさまでした。

年間500円で助け合い

交通災害共済に加入を

交通災害共済は、年間500円の加入金で、交通事故にあった時最高120万円の見舞金を支給する相互扶助の制度です。

万一の事故に備えて、家族そろって加入しましょう。

加入資格 巻町に住所のある方

共済掛金 1人年間 500円

共済期間 4月1日から翌年3月31日までの1年間

加入方法 2月中旬より区長を通じて加入申込書を配布しますので、掛金を添えて区長に申し込んでください。

※詳しくは、総務課交通対策係へ問合せください。

町営駅前駐車場 巻・潟東インター有料駐車場 利用者を募集します

〈町営駅前駐車場〉

使用料金 1か月 5,090円

契約期間 4月1日から1年間

募集台数 46台

〈巻・潟東インター有料駐車場〉

使用料金 1か月 2,030円

契約期間 4月1日から1年間

募集台数 66台

申込み 両駐車場とも2月26日(金)までに巻町総務課へ

※申込書は総務課と駅前駐車場に用意してあります。

※申し込み多数の場合は、抽選になります。

下水道工事追加工事をお願い

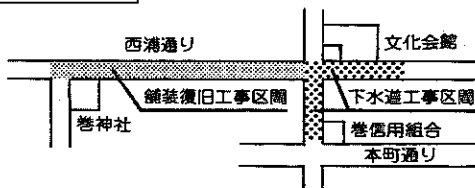
下水道工事に当たり、地域住民の皆さんには大変ご迷惑をおかけしました。昨年11月に当初計画分の工事を完了することができました。

このたび、国の補助金追加を受け、下記の区間について下水道工事及び舗装復旧工事を行う事となりました。

つきましては、再度、交通止めや回り道をお願いすることになりますので、ご理解とご協力をお願いします。

◎工事期間 3月20日(土)まで

工事箇所



ごみ処理施設整備事業 環境影響評価書作成の お知らせ

開催

平成11年度 体育施設利用説明会

巻町外三ヶ町村衛生組合では、ごみ処理施設整備(平成13年度完成予定)のための建設計画を進めており、建設に向けての環境影響評価書を作成しました。

住民の皆さんから「ごみ処理施設」について、より一層のご理解とご協力を頂くため、この評価書の「縦覧」を次のとおり行います。

期間 2月15日(月)～3月15日(月)
(土・日・祝日は除く)

時間 午前9時～午後5時まで

対象者 巻町在住の方

場所 ▼巻町外三ヶ町村衛生組合 事務局(巻町役場3階)

▼巻町環境保健課(巻町役場1階)

問合せ 巻町外三ヶ町村衛生組合 事務局(☎72-3131)

平成11年度の学校体育施設や社会体育施設の利用方法などについての説明会を、次の日程で開催します。すでに定期的に利用しているスポーツ団体の代表者、これから定期的に利用を予定しているスポーツ団体の代表者は必ず出席してください。なお、学校のクラブや地域PTA子ども会など、児童生徒の団体は除きます。

とき 2月24日(水) 午後7時30分

ところ 巻町公民館2階研修室

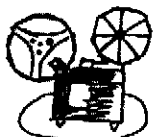
人員 各団体2名以内

連絡先 巻町教育委員会

生涯スポーツ課(☎72-3131)

お知らせ

2月下旬に計画していました、平成10年度巻町文化会館自主事業「山田洋次監督講演会」は、講師の山田監督が急きょフランス・パリでの映画上映会へ出席することや、映画のロケーションなどの都合により、年度内(3月31日まで)での講演会ができなくなりました。今後、日程調整ができるまで、当分の間延期させて頂くと共に、おわびいたします。 巻町文化会館



の申告はお早めに

町では2月22日(月)から共同納税相談実施

いよいよ町・県民税の申告シーズンになりました。申告期間は、2月16日から3月15日までです。期限間近になりますと大変混雑し、長時間お待ち頂くこととなりますので、できるだけ早めにお済ませください。

町では、2月22日(月)から3月15日(月)までの間、各地区で共同納税相談を日程表のとおり行います。各地区の相談日と都合の悪い方は3月8日(月)からの役場会場の相談日においでください。

なお、農業所得に関する申告は、所得申告期間に提出されてもその場で計算できない場合がありますので、事前に提出して頂きますようお願いいたします。

申告は正しく期限内に

申告は3月15日までに済ませてください。期限までに申告をしなかったり、必要事項が書かれていなかった場合は、いろいろな控除が受けられないこととなります。

申告の必要な方

◎平成10年中に収入があり、平成11年1月1日現在巻町に住所のあった方

◎給与所得者で年の途中で退職などで年末調整の済んでいない方や2か所以上から給与収入のあった方

特別減税を実施

平成10年分の所得税について特別減税(本人38,000円、扶養親族等1人に付き19,000円)が実施されます。

◇給与所得者
年末調整を受ける一般のサラリーマンの方は、給与の支払者のもとで年末調整の時に特別減税が控除されます。

また、2か所以上から給与の支払いを受けている方や年の途中で退職した方などで年末調整を受けていない方は、確定申告によって特別減税の適用を受けることができます。

退職所得がある方

前年退職され、退職所得に対する源泉徴収税額がある方は、確定申告によって特別減税の適用を受けることとなります。

申告に必要なもの

①町・県民税、所得税、個人事業税の各種申告書
②印鑑(認め印可)
③平成10年中に納入した生命保険料・損害保険料の支払証明書、医療費の領収書など
④源泉徴収票(所得税の還付申告をする場合は必ず添付)
⑤障害者手帳
⑥事業所得がある方は、1年間の収支明細(帳簿など)

◇公的年金等の受給者
公的年金等を受けていて源泉徴収税額がある方は、すでに特別減税の適用を受けていますが、最終的な精算は、確定申告によって受けることとなります。

◇事業所得者・不動産所得者
確定申告を行う方については、確定申告の際に特別減税が控除されます。

知って得する
痴ほうの老人介護講座
痴ほうの進行に合ったケアをかける
最新情報を教えます

とき 3月1日(月) 午後1時30分~3時
(12時45分より受付)

ところ 巻町保健センター 1階多目的ホール
講師 医療法人楽山会 三高病院
副院長 森田 昌宏 先生

対象 ・お年寄りを介護している方・老人クラブ・民生委員・保健委員・ボランティアグループ・その外テーマに関心のある方約200人
持ち物 上ばきを用意してください。
申込み及び問合せ 2月23日(火)までに巻町在宅介護支援センター(☎72-1122)

参加チーム募集!! さわやかな汗を流しませんか
第10回 男女混合ソフトバレーボール大会

▶とき 3月21日(日) ▶会場 巻町営体育館 ほか
午前8時30分~

▶参加費 2,000円(保険代含む)
▶申込み 3月5日(金)までに生涯スポーツ課へ

集まれ! **新春子ども将棋大会開催**

ちびっ子名人

▶とき 2月28日(日) ▶対象 町内在住小学生
午前9時~12時 ▶参加費 無料

▶ところ 巻町公民館 和室
《申込み》 2月19日(金)までに巻町公民館 (☎72-3329) へ

所得税&町・県民税

《共同納税相談の日程》

とき	相談時間	相談会場	対象地区	担当者数
2/22 (月)	10:00~16:00	四ツ郷屋公民館	四ツ郷屋	8人
	10:00~14:00	ふるさと会館	五ヶ浜	2人
2/23 (火)	9:00~12:00	JA越後中央 角田支店	角田浜	10人
	13:00~16:00		越前浜	
2/24 (水)	9:30~16:00	JA越後中央 松野尾支店	松野尾(浦組・下組・前組・町組・興業1・興業2)・新月	10人
2/25 (木)			大原・松山	
2/25 (木)	9:30~16:00	JA越後中央 福木岡支店	藤ノ木・天神町・上木島・下木島	5人
2/26 (金)	9:30~16:00	入徳館 野外研修場	松郷屋・平沢・福井・峰岡・舟戸	10人
3/1 (月)	9:30~16:00	JA越後中央 峰岡支店	竹野町・平成団地・前田	10人
3/2 (火)			仁箇・布目・稲島・伏部	
3/3 (水)	9:00~16:00	JA越後中央 漆山支店	漆山1の丁~8の丁・東町	10人
3/4 (木)			潟頭・桜林・栄町・並岡・馬堀(上組・十二原・中組)	10人
3/5 (金)			馬堀(高畑・下組・西下組)・河井・柿島・山島・庚午団地	10人
3/8 (月)			中郷屋・葉萱場・割前・羽田・東汰上・安尻・下和納	10人
3/9 (火)			1区~3区・赤縮	10人
3/10 (水)	4区~10区	10人		
3/11 (木)	11区~13区・堀山団地・東6区・グリーンハイツ・桔梗ヶ丘	10人		
3/12 (金)	9:00~16:00	役場3階 大会議室	町内全域	10人
3/15 (月)				

申告書はあらかじめ記入してください

納税相談期間中は会場が混雑します。あらかじめ必要なものを用意し、確定申告書等の「自力記載・自力申告」をお願いします。

安全便利な 振替納税を

今やキャッシュレス時代

振替納税(口座引落し)は、現金を持ち歩く必要がなく安全で大変便利です。

うっかり納税を忘れてしまうこともなく、納税したことが貯・預金通帳にも記載されます。

手続は簡単です。

税務署、巻町税務課または、金融機関の窓口にお問い合わせください。

ご協力をお願いします

共同納税相談期間中は、職員及び申告に使用する資料は相談会場に置いてあるため、役場窓口での納税相談には応じられませんので、各地区の相談日においでください。

また、国民健康保険税等納入金額も、できるだけ早くに問合せくださるようお願いいたします。

詳しくは、巻町税務課町民係へ。(☎72-1313)

悪質商法にご注意を!

悪質商法のターゲットは、若者やお年寄り、主婦などで、手口は実にさまざま。興味を引きそうな甘い言葉でペースを巻き込み、気が付いた時は高額な品物を買わされてしまいます。「お金がもうかる」「健康になる」など、うまい話には特にご注意ください。かまごい消費者になり、悪質商法から身を守りましょう。

- ・本当に必要な物が冷静に判断し、いらぬ物は勇気を出して、はっきり断りましょう。
- ・契約書にサインをしたり、開封したりする前にだれかに相談をしましょう。

◆消費生活苦情相談(会場:役場相談室) 毎月第1金曜日午後1時30分~3時30分

働きながら高等学校教育を

働きながら高等学校教育を受けることができます。定時制・通信制課程の生徒を募集します。

募集する学校 ▼定時制課程: 県内公立高等学校12校 ▼通信制課程: 新潟高校(普通)・高田南城高校(普通)

願書提出 次の期間内に応募する学校へ提出してください。▼定時制課程: 2月17日(水)~19日(金)正午まで ▼通信制課程: 2月24日(水)~4月2日(金)午後4時まで

※応募資格や試験内容など、詳しくは出身中学校または県教育庁高等学校教育課(☎025-12851551)へ問合せください。

あなたの看板は許可を受けていますか?

新潟県屋外広告物条例により、看板を設置できない区域や、設置する際に許可が必要になる場合があります。詳しくは、左記まで問合せください。

新潟県巻土木事務所行政係 ☎72-10976



町民生活カレンダー

○=時間
□=会場
◎=対象者
▽=参加費

16~28日

英語で February (フェブラリー)

月異名一如月 (きさらぎ)

誕生石—アメジスト

16 火		24 水	◆9・10か月児乳児相談会 □9:30集合 □保健センター ◆3・4か月児健診 □13:20集合 □保健センター
17 水	◎じよんのび館休館日	25 木	●心配ごと相談 □10:00~15:00 □役場1階相談室
18 木	●心配ごと相談 □10:00~15:00 □役場1階相談室	26 金	
19 金		27 土	★町立巻病院外来診療休診 ★役場閉庁
20 土	★町立巻病院外来診療休診 ★役場閉庁	28 日	●休日救急当番医(診療時間9:00~18:00) 〔外科〕町立巻病院 ☎723111 〔内科〕菊部医院(西川町) ☎882057
21 日	●休日救急当番医(診療時間9:00~18:00) 〔外科〕県立吉田病院 ☎925111 〔内科〕和田内科医院(西川町) ☎882134	野ねずみ駆除実施! 注意願います 平成11年2月28日(日)から3月14日(日)まで、松野尾地区の畑作地帯でモノフルオール酢酸塩含有剤(粒状)の固形1080(テン・エイティ)を使用し、“野ねずみ”駆除を実施します。 イヌ・ネコ・家畜等が死んだ野ねずみを食べたりする恐れがありますので、近づけないよう十分注意してください。	
22 月	◆6・7か月児離乳食指導会 □13:20集合 □保健センター ◆両親学級 □19:20~21:00 □保健センター		
23 火	○得雲荘休館日		

赤ちゃんの健康のために



会場 保健センター

◆9・10か月乳児相談会

対象 10年3・4月生まれの乳児
とき 2月24日(水) 9:30集合
内容 身体計測、保健婦の間診、
離乳食の指導
持ち物 母子手帳

◆3・4か月児健診

対象 10年10月生まれの乳児
とき 2月24日(水) 13:20集合
内容 内科検診、股関節の脱きゅう検診、身体計測、保健婦の間診、
離乳食の指導
持ち物 母子手帳、バスタオル

◆6・7か月児離乳食指導会

お子さんの離乳食について心配されているお母さん。栄養士、保健婦が相談に応じます。

対象 10年7・8月生まれの乳児
とき 2月22日(月) 13:20集合
内容 離乳食の指導、身体計測
持ち物 母子手帳、バスタオル

町からのお知らせは
テレフォンカードで
☎73-3600

今月の納税
固定資産税：第4期
国民健康保険税：第10期
納期限：3月1日(月)
期限内に入金するように協力
ください。

初めて

パパ・ママになる方へ

—両親学級(1回目)開催—

初めてパパ・ママになる方たちが親としての自覚を持ち、楽しく子育てができるように、夫婦同伴の両親学級を開催します。

対象 出産予定日が11年4月から7月末日までの初産を迎える夫婦先着20組

とき 2月22日(月)
午後7時20分~9時
(午後7時10分までにお集まりください)

ところ 保健センター
内容 (2回コースの1回目)
ビデオ学習、妊婦擬似体験ほか
問合せ

巻町環境保健課健康管理係へ
(☎72-3131 内線174)