

広報

# まき

1995  
(平成7年)

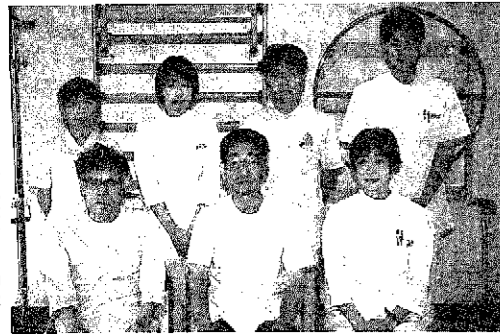
7/10

第703号

◆毎月10日・25日発行



いよいよ夏!  
プールで初泳ぎ



医療スタッフ・下段左から神林さん、田中副院長、宮路さん、上段左から高橋さん、樋口さん、田中さん、相馬さん

この様な訓練の積み重ねにより少しずつできることが増えてくると、やがては家に帰るための訓練が始まります。たとえば、病院ではベッドや洋式トイレなどの環境が整っています。家では畳が中心の和室の環境が多いため、ベッドやポータブルトイレを用意して環境を整えます。その上で外泊訓練をし、何が不足かを検討しながら退院に向けています。それと並行して家族に入浴やトイレなどの介助方法も指導します。

### リハビリテーション療法 (図1)

**理学療法 (略してPT)**  
理学療法とは、身体に障害のある人に対し、まずしてその基本的動作能力の回復を図るために、筋力強化訓練、関節可動域訓練、起上り、立ち上がりなどの基本動作訓練、歩行訓練を中心に行います。また残されている機能を十分に活用できるように援助したり、過剰な安静による二次的障害を予防していきます。

**作業療法 (略してOT)**  
病後やけがで障害を受けた肩や肘、手などの筋力訓練や関節訓練、協調性、巧緻性などの機能訓練をおこない、食事や排泄、入浴などの日常生活動作や家事動作、職業上動作などの実用的な動作に結び付けるようにします。車椅子やベッドなどを検討したり、家屋改修の指導を行います。

**言語療法 (略してST)**  
失語症や構音障害などの言語障害のある患者に対しての言語訓練や食事の飲み込みの悪い患者の嚥下訓練などを行います。

**物理療法**  
お湯や蒸気、光線、マッサージ、牽引を用いて、痛みを和らげたり、循環を良くしたりします。

**主な療法の特徴**

町立巻病院のリハビリテーションを受けた方は、整形外科がリハビリテーション科を兼ねていますので、整形外科を受診してください。また、リハビリテーションや理学療法士、作業療法士について、もっと知りたい方は遠慮しないでご相談ください。

医師、看護婦を始めとしたPT・OT・STなどの医療リハビリテーションスタッフがチームをくみ、保健福祉のスタッフとも連携し、今まで以上に広く、深い対応に心掛けていますので介護やリハビリで困ったときはお気軽に声をかけてください。



▲グループ訓練のようす

ここでは様々な障害に併せて、各分野の特性を生かした療法がなされます(図1参照)。障害が重複している人は二、三種類の療法を受けることもありま。互いの訓練の相乗効果も現われ、次第に手足の麻痺が回復したり、痛みがとれたり、話ができるようになります。

また、病後やけがの時は痛みに敏感になったり、意欲がなくなったりすることもよくあります。そういう患者にもグループでレクリエーションをしたり、歌を歌ったりするなどの楽しい雰囲気を作って、身体のみならず精神的な対応もします。

保健・福祉スタッフと連携し、より充実したリハビリを!!

町立巻病院



▲リハビリのようす

また、病後やけがの時は痛みや不安を感じることがあります。そのような時は、看護師や理学療法士、作業療法士が寄り添ってサポートを行います。また、病後やけがの時は痛みや不安を感じることがあります。そのような時は、看護師や理学療法士、作業療法士が寄り添ってサポートを行います。

### 手さばきもあざやかに 緑化奉仕活動



6月26日、老人保健施設「檜の里」、町立巻病院、特別養護老人ホーム「白寿荘」の中庭の松のせん定などを緑と土に親しみ会(栗賀貴次会長)の会員約25人が参加して行いました。松のせん定は、はしごや脚立を利用して行われ、パチパチとプロ並みの手さばきもあざやかにきれいに整備されました。この活動は、同会の恒例行事として毎年続けられています。

### いよいよ海の季節!! 安全と繁栄を祈願/合同海開き

気温もぐんとあがって汗ばむすばらしい晴天の六月三十日、巻町四海水浴場の合同海開きが四ツ郷屋海水浴場で行われました。大勢の関係者が見守る中、神事にのっとり祝詞の奉読、玉串奉奠、花束の投海がとどこおりなく終り四海水浴場の安全と繁栄が祈願されました。巻町観光協会長の佐藤町長は、「合同海開きがこのような晴天に恵まれ幸先がいい。ここ二年程天候に恵まれず海水浴客も少なかったが、目標の年間八万人を達成したい」とあいさつしました。四海水浴場では、海の安全、



▲安全と繁栄を願って花束を投海

捨てる人から、拾う人へ みんなでやろう、クリーン作戦/町民の皆さんのご協力をお願いします。

日時 八月二十日(日) 午前七時から九時まで

実施内容 各町内の道路脇、公園、遊歩場、公共施設等の空き缶や紙を主体としたごみ拾い。

拾ったごみは、午前九時までに指定された場所に置いてください。

指定場所 巻地区(巻町、巻町二丁目、巻町三丁目、巻町四丁目、巻町五丁目、巻町六丁目、巻町七丁目、巻町八丁目、巻町九丁目、巻町十丁目、巻町十一丁目、巻町十二丁目、巻町十三丁目、巻町十四丁目、巻町十五丁目、巻町十六丁目、巻町十七丁目、巻町十八丁目、巻町十九丁目、巻町二十丁目、巻町二十一丁目、巻町二十二丁目、巻町二十三丁目、巻町二十四丁目、巻町二十五丁目、巻町二十六丁目、巻町二十七丁目、巻町二十八丁目、巻町二十九丁目、巻町三十丁目、巻町三十一丁目、巻町三十二丁目、巻町三十三丁目、巻町三十四丁目、巻町三十五丁目、巻町三十六丁目、巻町三十七丁目、巻町三十八丁目、巻町三十九丁目、巻町四十丁目、巻町四十一丁目、巻町四十二丁目、巻町四十三丁目、巻町四十四丁目、巻町四十五丁目、巻町四十六丁目、巻町四十七丁目、巻町四十八丁目、巻町四十九丁目、巻町五十丁目、巻町五十一丁目、巻町五十二丁目、巻町五十三丁目、巻町五十四丁目、巻町五十五丁目、巻町五十六丁目、巻町五十七丁目、巻町五十八丁目、巻町五十九丁目、巻町六十丁目、巻町六十一丁目、巻町六十二丁目、巻町六十三丁目、巻町六十四丁目、巻町六十五丁目、巻町六十六丁目、巻町六十七丁目、巻町六十八丁目、巻町六十九丁目、巻町七十丁目、巻町七十一丁目、巻町七十二丁目、巻町七十三丁目、巻町七十四丁目、巻町七十五丁目、巻町七十六丁目、巻町七十七丁目、巻町七十八丁目、巻町七十九丁目、巻町八十丁目、巻町八十一丁目、巻町八十二丁目、巻町八十三丁目、巻町八十四丁目、巻町八十五丁目、巻町八十六丁目、巻町八十七丁目、巻町八十八丁目、巻町八十九丁目、巻町九十丁目、巻町九十一丁目、巻町九十二丁目、巻町九十三丁目、巻町九十四丁目、巻町九十五丁目、巻町九十六丁目、巻町九十七丁目、巻町九十八丁目、巻町九十九丁目、巻町百丁目)

ほたるの里 ビア・フェスタ

一夜だけの特別企画 ほたとビールとコンサート

日時 7月28日(金) 午後6時~9時

会場 ほたるの里公園・芝生広場

自然あふれる角田山のふもとで、真夏のひとときをほたと大正琴やエレキバンドのコンサートで楽しんでもらおうと一夜だけの特別企画として、ほたるの里「ビア・フェスタ」を開催します。みなさんそろってのお出でをお待ちしております。

◎お得な前売りチケット 2,000円

●お問い合わせ ほたるの里ビア・フェスタ事務局 (株)福井開発 ☎(72) 41126

# 原子力発電所建設についての住民投票に関する条例及び一般会計補正予算など議案7件を可決



六月の定例議会は、十九日から会期を三日間延長し二十六日までの八日間開催されました。

会期中、平成六年度水道・病院両事業会計決算の認定や平成七年度一般会計補正予算、巻町老人保健特別会計補正予算、巻町条例の制定、一部改正などの七議案、同意一件が提出され、慎重な審議のうえ原案どおり可決されました。

また、議員発議の「巻町における原子力発電所建設についての住民投票に関する条例」など二件が原案どおり可決されました。

総務文教常任委員会に付託された議員発議の「巻町における原子力発電所建設についての住民投票に関する条例」については、全議員による連合審査会を開催し内容を慎重に審議し、議会最終日の無記名投票の結果、賛成十一、反対十で可決されました。主なものは次のとおりです。

## 条例関係

▽巻町はたるの里公園整備基金条例が制定されました。  
今後、この基金は同公園の施設整備、施設修繕及び施設管理費用に充てられます。

▽巻町税条例の一部が改正されました。  
主な改正点は、阪神・淡路大震災以後、被災地に住んでいられた方が巻町に住所を移転し、住宅を取得または新築された場合、被災地に住んでいた自己の所有する住宅面積に相当する税額を二分一にするものです。

▽巻町国民健康保険税条例の一部が改正されました。  
国民健康保険（国保）の医療費は、国・県支出金等の歳入によるほか、国保加入者の負担する国保税で賄われております。医療費は年々伸びてきており、

## 国民健康保険税条例の一部改正

	改正前	改正後
所得割額	5.7/100	5.9/100
被保険者均等割額	13,000円	16,000円
世帯別平等割額	12,500円	15,000円

国保加入者が安心して医療を受けられるようにするために、加入者の皆さんにも応分の負担が必要と見込まれます。  
▽巻町病院事業使用料及び手数料条例の一部が改正されました。  
老人保健施設「槇の里」の利用料の通所区分で教養娯楽費日額二〇〇円が日用品費日額一〇〇円と教養娯楽費日額一〇〇円に改められました。

## 予算関係

▽平成七年度一般会計補正予算が下表のとおり補正され、歳入歳出にそれぞれ2億5,218万円を追加し、95億8,218万円となりました。

- ・巻漁港修築事業工事請負費 1,962万円
- ・はたるの里公園整備基金積立金 800万円
- ・地方特定道路整備事業工事請負費 1,940万円
- ・上堰湯整備基本計画作成委託料 1,200万円

▽平成七年度老人保健特別会計補正予算が下表のとおり補正された。

## 一般会計・老人保健特別会計予算の補正

	補正前		補正後	
	歳入	歳出	歳入	歳出
一般会計	93億3,000万円	95億8,218万円	95億8,218万円	95億8,218万円
老人保健特別会計	22億8,418万円	23億2,148万円	22億8,418万円	23億2,148万円

## 人事関係

▽固定資産評価審査委員会の委員に高井覺一氏（東六区）と荒川条次氏（漆山五ノ丁）が選任されました。

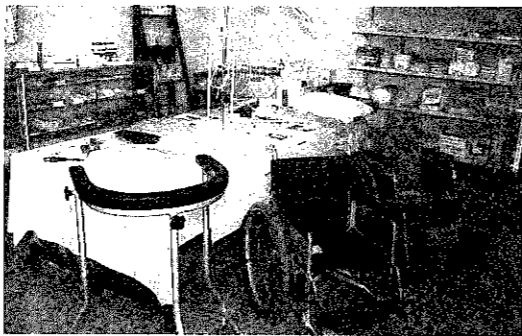
## 議員提案

▽義務教育費国庫負担制度の堅持に関する意見書

# 介護を必要とする巻町在宅介護支援センター

巻町では、町立巻病院に隣接して特別養護老人ホーム「白寿荘」デイサービスセンター、平成六年度には巻町老人保健施設「槇の里」、巻町在宅介護支援センターが併設、平成七年度には同敷地内に保健センターが開設するなど、めまぐるしい動きの中で県内でも有数の恵まれたゾーンが誕生しました。

巻町老人保健福祉計画にうたわれており、有機的な保健、医療、福祉の連携システムが期待され、スタートしました。「生涯を託せる思いやりの町」という保健、医療、福祉のまちづくりの基本理念に基づき「誰もが、どこでも、いつでも、そのニーズに応じた質の良いサービスを受けることが出来る」ことをめざし、地域の在宅ケアの拠点として「巻町在宅介護支援センター」が位置づけられています。まさに、保健、医療、福祉のそれぞれの「かさね」をとり包括的な働きをすることで、いえます。



▲介護機器を展示してある介護支援センター

国平均一ヶ月相談件数六三・三万件、全国在宅介護支援センター協議会調べ）

巻町でも年々六十五歳以上の老人人口が増えており、十七・二%（平成七年四月現在）と高齢化がかなりすすんでいます。中でも介護の必要なお年寄りもどんどん増えてきています。支援センターでは、一人暮らしのお年寄りや体の弱ってきたお年寄りとその家族の方々に支援するために介護相談、健康相談、各種サービスの申請手続き、介護用品・福祉機器の紹介などを行っています。電話、来所、訪問など色々な形でご相談に応じています。

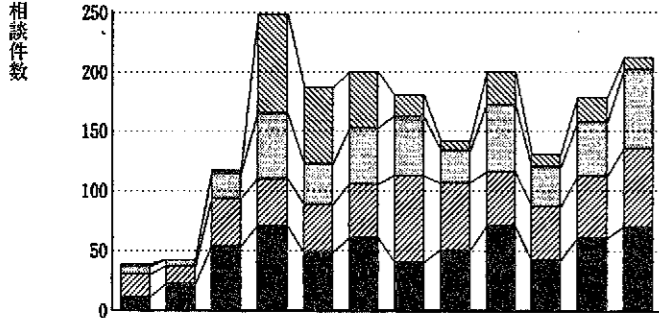
日曜日等の相談も増えてきています。通常の相談はなるべく平日の時間内でお願ひしたいと思いますが、緊急時や平日での相談が難しい人のために二十四時間体制で相談に応じています。相談は無料で秘密厳守です。また、保健婦と介護福祉士が施設や地域に出かけて介護教室を開催し「ねたきりにならない、させない秘訣」「ボケ介護のテクニック」など色々なテーマで話をさせていただいています。お気軽にお申出ください。ご相談を受け付

TEL 72-1122

## 在宅介護支援センター

在宅介護支援センター年間相談件数

電話 来所 訪問 その他



相談件数	4月	5月	6月	7月	8月	9月	10月	11月	12月	1月	2月	3月
電話	12	23	54	71	49	61	41	51	71	43	61	70
来所	19	14	40	39	40	45	72	56	45	44	52	66
訪問	6	6	21	55	34	47	50	27	57	33	45	67
その他	2	0	2	84	64	47	8	27	11	21	10	10

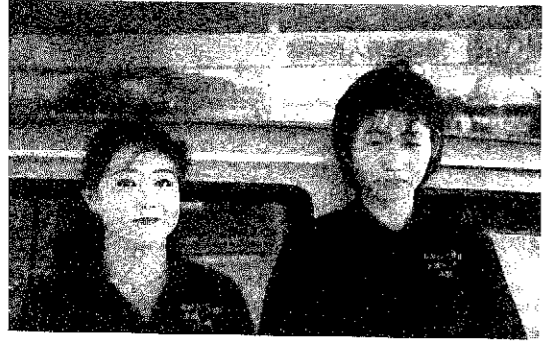
昨年四月にスタートして一年が経過し、最近では月平均二百件以上の相談件数を受けており、全国トップクラスに入るほどのパワフルな動きになってきました。（平成五年度全

## 私たちが介護の相談に応じます

保健婦 青柳玲子さん  
介護福祉士 本間美和子さん

平成六年四月にスタートした「巻町在宅介護支援センター」。ここでは、保健婦の青柳玲子さんと介護福祉士の本間美和子さんの二人体制でお年寄りや体の不自由な方の総合的な相談役として活躍しています。

来所、電話や訪問での介護相談に応じて、町の実施している福祉サービスや入所手続きの施設の紹介なども行っています。「お年寄りやその家族の問題は非常に大きく複雑な問題が多く色々な面で悩みながらの毎日ですが、即応性、敏速性、相談者の納得のいくサービスの適用をモットーに頑張りたいと思っています。」というさわやかな二人です。



▶介護の相談に応じる青柳玲子さん（左）と本間美和子さん

# より安全に迅速に 防災に万全の体制 『横の里』 防災訓練

老人保健施設「横の里」(今井哲也施設長)では六月二十八日、入所者を安全かつ迅速に避難、誘導し、職員が防災に対する意識の高揚を図るため、火災を想定して防災訓練が行われました。

午後一時五十六分、一階配膳室からの出火、介護リーダーが事務職員に連絡。配膳室の火勢を確認してすばやく一九番通報し、所内に火災発生を緊急放送を入れ、「一階配膳室の電気コソロから火災が発生、入所者、



その後、初期消火に備え消火器の使い方を消防署員から「燃えるのではなく、火の元を確認してほうきでくわくようにまんななくかけるように」と指導を受け、実際に燃え上がる炎に向けて消火の実習を行いました。

防火訓練を終え、今井施設長は「この施設は非常事態が起きても、同室者が気づかない場合もあり、所内から火災が起らないように努め、万が一起きた時は人命尊重第一に行い。常日ごろから非常時に対して訓練していきたい」と講評していました。また、同施設では、年一回定期的に訓練を行い、秋にも隣接する町立巻病院と合同で防災訓練を実施します。

## おいちゃん、おばあちゃん 元気になってね

あたご保育園が「横の里」を訪問

「おいちゃん、おばあちゃん、元気になってね」とあご保育園とあたご保育園の園児が六月二十一日、老人保健施設「横の里」(今井哲也施設長)を訪れ、歌と踊りでお年寄りたちに楽しんでもらいました。



▲「まつり」気分をプレゼント

## きびきびと操法を披露 小型ポンプ操法大会

我らの町は 僕らで守る消防団

六月十八日、町の消防団七ヶ分団が参加して第二十四回消防団小型ポンプ操法大会が巻潟東消防本部前で行われました。指揮者、一番員、二番員、三番員の四人一組で号令のもと緊張した面持ちの中、各分団とも練習した成果を発揮して、機敏さと確実な動作で優れた操法技術を競い合いました。



▲優勝した第六分団のきびきびとした操法

## ホテルの里で地ビール 大道芸を楽しむ

### 第四回ほたるまつり

あざやかな夕日につつまれた六月二十四日、福井地区のほたるの里公園で第四回ほたるまつりが開かれ、約千二百人の観客でにぎわいました。



▲大道芸に大笑い...

楽しむせてくれました。

会場には、屋台やまきワイン、地ビール、地酒の試飲コーナーも設けられたり、地元の子童が作成した灯ろうがホテル池の周囲に飾られ、灯ろうの光が幻想的に祭りを盛り上げてくれました。

ほたるまつり、甘さたっぷり・まきの「すいか」...  
巻町民の皆様 温かいご支援をありがとうございます  
七月十七日の震災発生以来、巻町の町民の皆様から温かい励ましと多くのご支援を頂いてまいりました。心からお礼申し上げます。  
6ヶ月が経ち、神戸市内では復興に向けてのつち音が響き人々の生活も徐々にではありますが、落ちついた状態に戻りつつあります。長く険しい道のりではありますが、神戸を今まで以上に魅力ある街としてよみがえらせるよう努力をしておりますので、引き続きご支援を頂きますようお願いいたします。  
平成7年7月  
神戸市長 笹山 幸俊

その灯ろうコンクールも同時に行われ、入賞者には賞状と賞品が贈られました。周辺には、紫、白の花をつけたあやめが、散歩を楽しむ人たちの目をひきつけていました。また、夕暮れまでまつりを楽しみ、矢垂川付近ではほのと光るほたるを観察する家族連れの人姿も見受けられました。

## 甘さたっぷり まきの「すいか」

### すいかほ場品評会

町の特産品の甘い「すいか」。そのすいかのほ場品評会が六月二十七日に行われました。作付け面積は約九十一畝で県内一を誇り、砂丘地帯を中心に約百三十戸の農家が生産に取り組んでいます。

- 品評会は四ツ郷屋、越前浜、松野尾の十一のほ場で行われ、生育と草勢、果実の着果、管理と
- 一位 山川 豊昭 (越前浜)
  - 二位 高杉 健司 (四ツ郷屋)
  - 三位 早見 幸弘 (越前浜)
  - 小林 幸弘 (越前浜)
  - 惠美子 (越前浜)
  - 惠美子 (越前浜)



▲ほ場での審査風景

ご利用ください  
役場前に赤いポストが誕生  
役場正面玄関前の駐車場脇に郵便ポストが設置されました。「役場にポストがあれば便利だ」と長い間の要望が実現したものです。

## いこいの広場

広報クイズの応募と一緒に広報を読んでの感想やイラストをいただいたので紹介します。

○一月に新潟市から引越してきました。何も知らずわからない我家は「広報まき」が大変参考になりました。毎日届くのがとても楽しみです。少しづつ、まきの事が解りはじめました。これからも、きめ細かな情報をよろしくお願ひします。この町が少しずつ好きになりました。

▼風間貴美江さん(仁箇)

あなたの教やイラスト、日ごろ読んでることをお寄せください。  
定例集計までお電話 227-2131・223

おわびと訂正  
前回の広報まきで巻町郷土資料館の休館日に誤りがありました。正しくは、日曜日/祝日/年末年始です。おわびして訂正します。



にゅう  
ふなす

内山 優ちゃん〔羽田・11か月〕

和良さん、恵さんの女の子さん。「やさしく、優秀な子になって欲しいという思いで名付けました。今はお人形さんより車とかお兄ちゃんの興味あるものに関心があるようです。近くの遊び場が整備されるといいですね。でもこの辺りは住み良い所です。」とママ。おばあちゃんが作ってくれる新鮮な野菜を食べてすくすく育っているゆうちゃんです。



6月末の人口

総数 30,584(+16)  
男 14,854(-1)  
女 15,730(+17)  
世帯数 8,549(+8)  
(土)は5月末からの増減

お誕生おめでとう (6月16日～30日届出分)

名	前	出生月日	保 護 者	地 区
増井	拓未	6.2	伸一・智美	5区
山崎	絵莉菜	6.7	純夫・綾子	前田
中山	郁	6.8	誠・純子	竹野町
石山	恵利加	6.10	浩一・佳代子	角田浜
渡辺	翔太	6.12	潤・由紀子	割前
棚邊	来眸	6.15	健・裕美子	赤館
鈴木	龍也	6.16	康弘・利津子	13区
本間	七菜	6.19	正志・弥良	稲島
長津	星華	6.19	安保・ゆかり	天神町
小林	東	6.19	進・いつよ	12区
安田	祐太	6.20	旬一・真由美	漆山8の丁
本田	留梨乃	6.20	大介・都	7区
阿部	健	6.20	隆・留里子	9区
風間	郁哉	6.21	政威・直子	前田
佐藤	薫	6.28	義法・みどり	並岡

ごめい精をお祈りします (6月16日～30日届出分)

名	前	死亡月日	年齢	地 区
早見	ワキ	6.18	90	越前浜
石川	ウメ	6.20	59	漆山2の丁
佐藤	三一郎	6.22	92	東汰上
澤栗	セツ	6.24	70	葉萱場
阿部	スミ	6.25	88	3区
中島	幸一	6.26	91	白寿荘
河村	明	6.30	47	松山

巻警察署からのお願い  
みんなで防ごう悲しい水の事故

本格的な水のシーズンがやってきました。昨年、巻警察所管内では、6件7名の水による事故が発生しました。そのうち1件は、県外から海水浴に来ていた人が遊泳中深みにはまり死亡するという痛ましい事故でした。

水による事故を防ぎ、楽しい夏の思い出を作るため次のことをお願いします。

◎水泳をされる皆さんへ

- ・泳ぐ前には準備運動をし、高波や遊泳禁止時には泳がないようにしましょう。
- ・飲酒した後や睡眠不足で疲れている時には、泳がないようにしましょう。

◎保護者や地域の皆さんへ

- ・小さい子供だけの水泳や水遊びは、させないようにしましょう。
- ・河川、池等で遊んでいる子供には、みなさんで一声かけて事故を防ぎましょう。
- ・幼児は、絶えず目の届く所で遊ばせましょう。

基本健康診査の結果指導会を開催

健康診断であなたは、どのような判定を受けましたか。町では、下記の日程で結果指導会を開きます。この機会をムダにせず、基本健康審査の結果を生かして、生活習慣を改善し、健康生活に結びつけましょう。

- ◆持ち物
    - ・基本健康審査結果通知書
    - ・健康手帳(すでにお持ちの方)
- ※必ず忘れずにお持ちください。

◎基本健康審査結果指導会日程表

対象地区	会 場	期 日	時 間
峰岡地区	峰岡地区公民館	7月10日(月)	9:30~11:00 1:30~3:00
		7月11日(火)	9:30~11:00
漆山地区	漆山地区公民館	7月12日(水)	9:30~11:00
		7月14日(金)	9:30~11:00
松野尾地区	松野尾 集落開発センター	7月18日(火)	9:30~11:00 1:30~3:00
		7月13日(木)	9:30~11:00
角田浜区長事務所	7月14日(金)		
ふるさと会館	7月21日(金)		
浜地区	四ツ郷屋公民館	7月24日(月)	9:30~11:00
	巻町保健センター	7月19日(水)	
巻地区	あたごの家	7月20日(木)	9:30~11:00 1:30~3:00
	やすらぎ会館(別館)	7月21日(金)	
	巻町公民館	7月24日(月)	

◎問い合わせ 環境保健課健康管理係 TEL72-3131 内線173,174

表 紙 いよいよ夏ノプールで初泳ぎ

夏を思わせる陽射しの6月29日、越前小学校(梅野真諦校長)で低学年の初めての水泳授業が行われました。気温もあがったこの日、1・2年生39人はケガをしないように準備体操をしてプールへ。最初、水の抵抗を確かめるように歩く練習。「先生より遅いぞ!」、「先生、なかなか進まないよ」と児童たちは大きな声で大喜び。顔を水につけたり、ばた足の練習をしたりして、夏本番を前に、一足早くプールで初泳ぎを楽しみました。

## 町職員を募集します

町では、次のとおり職員を募集します。

受験申込書、試験案内は役場総務課人事係にあります。

受付期間は、7月10日(月)から8月10日(木)までです。

※受験資格の年齢は平成8年4月1日現在の満年齢です。

職 種	採 用 数	受 験 資 格	試 験 日 ・ 内 容
一般行政 (一般事務)	若干名	高校卒業(卒業見込)以上で25歳以下の通勤可能範囲に在住している人	1次試験 9月17日(日) 新潟市立宮浦中学校 ・一般教養・作文 ・事務適性検査 ※2次試験(面接)は11月上旬頃巻町役場で行います。
消 防 士	1名		
保 健 婦	1名	資格のある人(取得見込)で25歳以下の通勤可能範囲に在住している人	9月上旬(未定) 巻町役場 ・面接試験 ・作文試験
司 書	1名		

## 参加者募集

### 巻町民芸能祭

### アンサンブルの

### 楽しみ

演奏内容 合唱、合奏、重奏で原則として広い意味でのクラシック音楽のジャンルに属するもの  
演奏時間は一ステージ(一団休)十二分以内

参加料 無料(先着順に受付)  
申し込み先  
巻町文化会館 ☎73-22119  
または、関矢さん ☎73-3325

### 今は懐かしい

### 鐘 瀉

蒲原平野の穀倉地帯に移り変わった鐘瀉も、三十年程前までは、植物が繁茂し、魚、鳥もたくさん見られた自然豊かな瀉であった。当時の姿を思い浮べていただくため、巻町役場ロビーで鐘瀉の写真展を行います。

### 写真展開催

七月十二日(水)～十八日(火)

## 学芸員資格認定を実施

### 文 部 省

### 受験資格

### (1)試験認定

・学士の学位を有する者

・大学に二年以上在学し、六十二単位以上を修得した者で三年以上学芸員補の職にあった者

・教育職員の普通免状を有し、五年以上教育職員の職にあった者

・六年以上学芸員補の職にあった者

### (2)無試験認定

・学位規則による修士または、博士の学位を有する者

・大学で博物館に関する科目で二年以上教授、助教授または、講師の職にあった者

・十年以上学芸員補の職にあった者で、都道府県の教育委員会の推薦する者

願書締切 七月三十一日(月)

受験手続等詳しくは

新潟県教育庁文化行政課へ

〒950 新潟市新光町4-1-1

☎025-1285155

11

## 巻町農業委員会委員

### 一般選挙

### 立候補予定者説明会

と き 7月13日(木)

と ころ 午前9時から

と ころ 巻町役場

大会議室

## 一般開放します\*町営北プール\*

夏休み期間中の土・日曜日とお盆の期間に、町営北プールを一般開放します。  
ただし、小学生以下のお子さんには、必ず保護者が付き添ってください。

開放日 7月…29日(土)、30日(日)

8月…5日(土)、6日(日)、12日(土)、14日(月)、15日(火)、16日(水)、19日(土)、20日(日)、26日(土)、27日(日)

開放時間 午前9時～正午、午後1時～4時30分

電話番号 町営北プール(☎72-7984)



## 角田山自然館

角田山自然館の展示内容について順次紹介していきます。

### 出熱帯の多島海の時代

新第三紀中期中新世の初め(約千六百万年前)には、沈んだ陸地に海水が入り込み、これが日本海の始まりとなりました(陥没説)。海は多島

海となり、暖流の影響を強く受けていた。もう一つの説は大陸の東縁の一部が引き離され、大陸との間が日本海と

なったというものです。

※ギョラリイの利用をご希望の方は角田山自然館へ

☎73-4817

# 7月23日(日)は

選挙権のある人

## 参議院議員

### 通常選挙

#### 投票所

七月二十三日(日)は、第十七回参議院議員通常選挙の投票日です。国民の代表を選出する大変重要な選挙です。二十一世紀の子供たちの笑顔のためにも、棄権することなく、一人ひとりがよく考えて投票しましょう。

昭和五十年七月二十四日以前に生まれた人で、今年四月五日以前から町に住居登録してある人。

※投票所は表①のとおりです。今年七月一日以降に町内で転居した人は、前の居住区の投票所で投票することになります。県外・県内より四月六日以降に

表① 投票所 (投票時間：午前7時～午後6時)

投票所	場所	区域
第1投票所	町営体育館	2～8区、13区、東汰上、割前、桔梗ヶ丘、羽田
第2投票所	あたご保育園	1区、堀山団地、赤錆、瀧頭、安尻、下和納
第3投票所	役場	9～12区、東6区、中郷屋、葉萱場、グリーンハイツ、農業大学校、白寿荘
第4投票所	漆山小学校	桜林、栄町、並岡、馬堀地区、河井、柿島、山島、庚午団地
第5投票所	漆山東保育園	漆山1の丁～8の丁、東町
第6投票所	竹野町保育園	竹野町、平成団地、前田、仁箇、布目、稲島、伏部、天神町、鷺ノ木の一部
第7投票所	入徳館 野外研修場	福井、峰岡、舟戸、平沢、松郷屋、上木島、下木島、鷺ノ木
第8投票所	松野尾保育園	松野尾、松山、新月、大原
第9投票所	越前小学校	角田浜、越前浜
第10投票所	四ツ郷屋分館	四ツ郷屋
第11投票所	ふるさと会館	五ヶ浜

### 不在者投票

### 郵便による不在者投票

投票日に旅行や仕事等の都合で投票できない人は、七月二十二日(土)まで不在者投票ができます。役場一階第一会議室で午前八時三十分から午後五時まで毎日やっています。印鑑と入場券を持参してください。

※表②にあてはまる障害のある人で選挙人名簿に登録されていれば自宅でも投票できる郵便による不在者投票制度が利用できます。希望する人は、七月十九日(水)までに選挙管理委員会に申し出ててください。

表② 郵便による不在者投票ができる人

障害の程度	該当となる障害	
	障害者手帳をもっている人	戦傷病者手帳をもっている人
1級 もしくは 2級	特別項症 から 第2項症	両下肢障害 ・ 体幹の障害
1級 もしくは 3級	特別項症 から 第3項症	心臓障害 ・ じん臓障害 ・ 呼吸器障害 ・ ぼうこう障害 ・ 直腸・小腸障害
県知事が証明した人		障害の程度が上記に該当する人

### 投票の注意

新潟県選挙区選挙・比例代表選挙の投票用紙二枚が交付されます。記入間違いのないよう注意してください。入場券を紛失・忘れた場合でも選挙人名簿に登録されている人は投票できますので、係員に申し出てください。しかし、受付に手間がかかり、混乱するおそれがありますので、忘れずに持参してください。

### 投票はよく確かめて!! 参議院の選挙制度

**新潟県選挙区選挙**

個人に投票します

薄い黄色の投票用紙には、候補者名を記入してください。

**比例代表選挙**

政党に投票します

白色の投票用紙には、政党名を記入してください。

### 開票会場

とき 七月二十三日、午後七時三十分から

ところ 町営体育館

選挙に関する問い合わせは 巻町選挙管理委員会

役場一階第一会議室 ☎72-3131



### 学校開放講座開催

「緑と食」巻農業高等学校 開講式 7月22日(土)午前9時

参加費 一、〇〇〇円(当日徴収します)

講座内容

- (1) 病害虫の診断と防除法、(2) 観葉植物の種類と管理、(3) 庭木の刈り込み・整枝剪定、(4) 野菜の植え付けと管理、(5) 秋花壇の準備と管理、(6) 野菜類のプランター栽培、(7) 果樹の冬季剪定、(8) 花壇用苗物の栽培、(9) 庭木の冬囲いと春までの保護、(10) 門松の作成

申し込み・問い合わせ 申し込み締切 7月20日(木)

申し込み 7月20日(木)

申し込み・問い合わせ 巻農業高等学校学校開放講座係 ☎72-3261・2678

### 楽しく野外体験を ジュニアキャンプ研修会

とき 八月八日(火)・九日(水) 一日

ところ 入徳館野外研修場・キャンプ場

対象 町内小学校四年～六年生

募集人員 六十人(先着順)

参加費 一人二、八〇〇円(傷害保険料他)※当日徴収します。



飯ごう炊飯に挑戦

内容 飯ごう炊飯、星座観察

チャレンジオンシップ、ウォークラリー、グランドゴルフ等

申し込み 巻町公民館 ☎72-3329へ

を表すため、特別弔慰金が支給されます。

◆支給条件

満洲事変(昭和六年九月十八日)以後の戦没者等の遺族の方で、平成七年四月一日現在、公務扶助料遺族年金等を受ける方がいない場合に限られます。

※支給を受けられるのは、支給条件を満たした遺族のうち、お一人に限られます。詳しくは、担当課におたずねください。

### 中国帰国者のための 身元引受人

厚生省では、日本に永住帰国する中国残留邦人とその家族の身元を引き受け、帰国後の定着自立に必要な相談・助言を行っていただく身元引受人を募集しています。

(手当) 月額二万二千円(平成七年度)資格・期間等詳しくは

◎県民生部社会福祉課 援護恩給室 ☎025(285)5511(内線2481)

◎厚生省社会・援護局 援護企画課 中国孤児等対策室 ☎03(3503)1711(内線3463・3468)へ

### 傷病賜金(自症)の支給要件が緩和されました

恩給法の改正により、七月一日から傷病賜金(自症)の支給要件が緩和され、下士官以下の旧軍人で、公務により受傷し、その傷の程度が第一日症または第二日症である方に傷病賜金(一時金)が支給されます。

支給額は、第一日症四万八千円、第二日症三万二千円です。なお、過去に傷病恩給や傷病賜金を受けたことがない方は、対象とはなりません。

◎請求に関する問い合わせは 県民生部社会福祉課 援護恩給室 ☎025(285)5511(内線2481)

◎請求に関する問い合わせは 総務庁恩給局第一課 ☎03(5273)1330

### 愛の献血 助け合い運動 実施中

特別弔慰金 支給のお知らせ

戦後五十周年にあたり、戦没者等の遺族の方に対して、弔慰の意

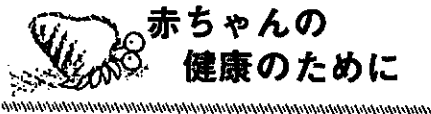


# 町民生活カレンダー

🕒=時間  
📍=会場  
👤=対象者  
💰=参加費

16~31日 英語で July (ジュライ) 月異名一文月 誕生石—ルビー—

<b>16日</b>	●休日救急当番医 (診療時間 9:00~18:00) 〔外科〕 県立吉田病院 ☎925111 〔内科〕 古寺医院(7区) ☎72016	<b>24月</b>	○得雲荘休館日
<b>17月</b>	○得雲荘休館日	<b>25火</b>	◆3・4か月児健診🕒13:20集合 📍巻町保健センター ◆9・10か月児乳児相談会 🕒9:30集合📍巻町保健センター
<b>18火</b>		<b>26水</b>	
<b>19水</b>	◎じよんのび館休館日	<b>27木</b>	●心配ごと相談🕒10:00~15:00 📍役場1階相談室
<b>20木</b>	●心配ごと相談🕒10:00~15:00 📍役場1階相談室	<b>28金</b>	●献血🕒10:00~📍巻保健所 🕒18:00~ 📍ほたるの里 芝生広場
<b>21金</b>	●消費生活苦情相談🕒13:30~15:30 📍役場1階相談室	<b>29土</b>	★町立巻病院外来診療休診 ★役場閉庁
<b>22土</b>	★町立巻病院外来診療休診 ★役場閉庁 ※海上花火大会🕒20:00~ 📍角田浜海水浴場	<b>30日</b>	●休日救急当番医 (診療時間 9:00~18:00) 〔外科〕 伊藤整形外科(吉田町) ☎933115 〔内科〕 高木医院(8区) ☎72208
<b>23日</b>	●休日救急当番医 (診療時間 9:00~18:00) 〔外科〕 町立巻病院 ☎73111 〔内科〕 長沼医院(6区) ☎72210	<b>31月</b>	○得雲荘休館日



## 赤ちゃんの健康のために

- ◆3・4か月児健診  
対象 7年3月生まれの乳児  
とき 7月25日(火)  
午後1時20分集合  
ところ 巻町保健センター  
内容 内科検診、股関節の脱きゆ検診、身体計測、保健婦の問診、離乳食の指導  
持ち物 母子手帳、バスタオル
- ◆9・10か月児乳児相談会  
対象 6年8・9月生まれの乳児  
とき 7月25日(火)  
午前9時30分集合  
ところ 巻町保健センター  
内容 身体計測、保健婦の問診、離乳食の指導  
持ち物 母子手帳

## ◆妊婦相談会

対象 7年11・12月に出産予定の方  
とき 7月18日(火)  
午後1時20分集合  
ところ 巻町保健センター  
持ち物 母子手帳



個別予防接種を実施する医療機関に、新しく、下記医院が加わりました。

病院名	笠原医院
申し込み日時	前週の木曜日まで ※必ず電話予約で (電話予約 15:00まで)
接種日	毎週水曜日 13:00~15:00

## ◎予防接種に関する問い合わせは環境保健課

(内線171~173)まで

と ところ とき

献血

巻 午後 午前 7月  
保 後1 前10 28  
健 時 時 日  
所 3 3 金  
分 時 正  
30 午  
分

5月の納税

固定資産税…第2期  
国民健康保険税…第3期  
納期限……7月31日  
期限内に納入するようご協力ください。

納税は便利な口座振替で！  
※届書用の紙は役場、金融機関に用意してあります。手続きは、通帳と印(通帳に使用)が必要です。