

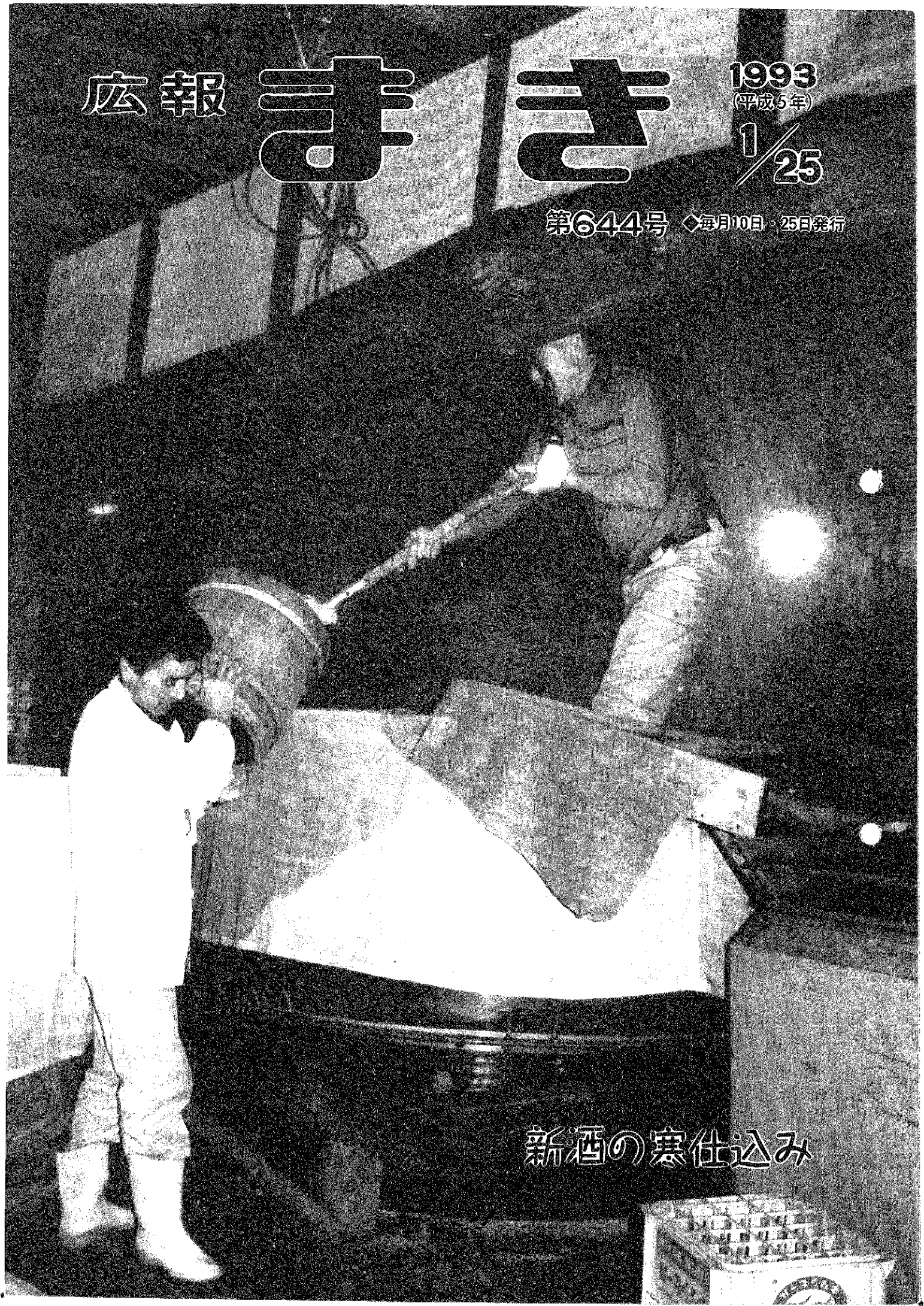
広報まき

1993
(平成5年)

1/25

第644号 ◀ 毎月10日・25日発行

新酒の寒仕込み



地域医療にとり、研究成果を発表

巻町国民健康保険病院

保健・医療と福祉の連携「豊かな老後のために」をメインテーマに、第三十二回全国国保地域医療学会が十一月二十日から二十二日まで三日間、大分県別府市で開催されました。

この学会は、地域住民の皆さんと一緒に活動する国民健康保険の診療施設・病院に勤務する医師、職員など関係者が一堂に会し、日ごろの学習成果を発表し、知識、技術の向上を目的として毎年行われています。

巻町国民健康保険病院（松浦徳雄院長）では、多忙な日常業務の中で三つにテーマをしぼり、研究した成果を発表したので内容を紹介します。

ドクダミ使用による 病院内消臭効果

看護婦チーム
本田 洋子さん、小川真理子さん
古井美恵子さん、石塚 和子さん
桑原幸子さん、八尾坂恵美子さん



「冷蔵庫にドクダミを入れるとイヤな臭いが消える」という生活の知恵をヒントにドクダミの成分を調べ、制菌作用と微生物の成長を抑制する作用があり、臭いの分子を吸着することが分かり、相乗効果で消臭効果と臭いの緩和により環境を整えたいと考えました。

最初に、現状の臭いの範囲を「オムツ処理場/便器の所/トイレ前の廊下/トイレの向かいの病室」の四箇所、臭いの程度を「すごく臭う/臭う/少し臭う/ほとんど臭わない」の四項目として、患者及び看護者を対象にアンケート調査を行いました。

そして、病院内のトイレや汚物処理室の臭い対策として、ドクダミを十五センチの鉢に二、三本ずつ

株分けしてトイレや廊下の数箇所において実験し、再度アンケート調査を行った結果、現状では個々のトイレ内、オムツ処理場で「すごく臭う/臭う」の回答が多かったが、ドクダミを使用した後は「少し臭う/ほとんど臭わない」という回答が多く見られた。

調べ始めてから六日間くらいでイヤな臭いが消え、ドクダミを置くことにより臭いの範囲も狭くなり、程度も軽減され消臭効果が得られた。

この研究発表には、病院に帰ってからも問い合わせが続き、一躍ドクダミ博士のニックネームが付けられました。

ドクダミに消臭効果？！

家庭でもすぐに応用可能

ドクダミは、根が長く伸び、葉は三つ葉の形をしており、花は白色の小花を付け、柱状の花穂に黄色の小花をつけ、花穂の基部には白色の花弁状の苞が4個ある。全草に整腸、利尿、緩下、解毒などの薬効があり薬用とされる。（辞書・大辞林から）

全国農業新聞（H4・12・18）に掲載されたドクダミの研究成果

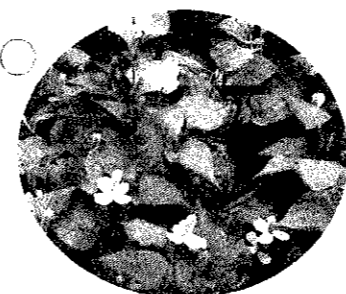


前列から小川さん、本田さん、後列から桑原さん、八尾坂さん、古井さん、石塚さん、寺沢総務長

ドクダミとは

ドクダミ科の多年草。平地の日陰に多い。

茎は高さ20〜40センチ、葉は先がとがった卵心形。6月頃、円柱状の花穂に黄色の小花をつけ、花穂の基部には白色の花弁状の苞が4個ある。全草に整腸、利尿、緩下、解毒などの薬効があり薬用とされる。（辞書・大辞林から）



群生するドクダミ

ある脳梗塞患者の
経口摂取への援助

看護婦チーム
五十嵐美都穂さん、樋浦敏江さん
菊池トヨ子さん、吉田 幸子さん
森山美恵子さん、川上 良子さん
佐藤 敏子さん、坂井 好美さん
中條 歩さん、山本 晴美さん



代表して発表した五十嵐美都穂さん

人間にとって食べることは基本的欲求の一つであり、健康生活に直接関係のある重要な因子でもあります。脳血管障害による嚥下（飲み込むこと）障害のために経管栄養を余儀なくされ、数ヶ月のうちこれに依存してしまつた患者に、自分で食べることの満足感を味わってみたいと経口摂取が可能とならないか試みました。

最初に、食事に対する意欲を持たせることから始め、段階的に食事を増やしていったところ、必要量を経口摂取できるようになりました。

患者は、多発性脳梗塞で入院。左完全片麻痺、理解度は良好でう

なづいたり首を振ったりして答えることができます。一般状態が安定した一週間後に経口摂取を開始するが、むせることから経管栄養に変更しました。併行し一日一回半固形のプリンや茶碗蒸しの一品を経口摂取させてみましたが、誤飲はみられなかった。この状態がしばらく続き、排泄の自立への援助をきっかけにさらに経口摂取量を増やすように試みたが、患者はむしろ経管摂取のままが良いと思ふ表示をしました。そこで、空腹を感じるように食事の注入量を減らし、経口摂取の量を少しずつ増やすようにしてみましたところ、順調に経口摂取の量が増え、三週間後には鼻腔栄養チューブを抜き去ることができました。

経管栄養をしている患者の中には、嚥下障害が回復する可能性があつても、看護者が見過ごし依存させている場合があります。

長期経管栄養に依存した患者の経口摂取の確立には、次のことを配慮し、援助していかなければならぬと思ふます。

- ① 食事に対する意欲をもたせる。
- ② 誤飲に注意を払う。
- ③ 言語訓練を行つたり口腔内を清潔にする。

このような援助により経口摂取が可能になると、患者は自信と意欲を持つことができ、リハビリへの意欲、排泄の自立につながって



前列から樋浦さん、五十嵐さん、後列から佐藤さん、中條さん、森山さん、川上さん、菊池さん

巻町における児童・生徒心臓健診の結果

臨床検査科 土田 浩司さん
内科医師 今井 哲也先生
小児科医師 大場 正巳先生
医事課 亀山 友子さん

経口摂取できることは、生きる意欲をもたらす大きなきっかけにもなることから、嚥下障害回復の時期を逃がさず、またその時期が遅くなつたとしても諦めずに取り組む姿勢が大切です。そして、食事への援助は看護者の大切な役割の一つです。

きます。

巻町でも過去に生徒の突然死を経験している。この突然死を少しでも未然に防ぐこと及び心疾患の早期発見を目的として、平成元年度から町教育委員会との連携で、町内小学校一年生及び中学校一年生の児童・生徒を対象に心電図、心音図等の心臓健診を始めて四年目となる。

私たちの感じた反省点、問題点と過去四年間の健診結果についてまとめました。

〔方法〕
一次健診：問診票、省略心電図検査、学校医による診察チェック。
二次健診：直接胸部X線写真、標準十二誘導による心電図検査、内科（循環器）医師及び小児科医師による診察。

三次健診：二次健診の結果から各種検査（Holter心電図、心エコー、トレッドミル等）を行い確定診断。
四年間全対象三千三名のうち二次健診対象者は二百二十二名（七・二割）、三次健診対象者は七十九名（二・六割）であり全体のうちなんらかの異常を否定できずに要管理、要治療の指示のなされたも



健診のようす

のは三十六名（一・二割）でありました。この三十六名のうち小学校一年生は四名、中学校一年生では三十二名でありました。またこの心臓健診を通じて種々不整脈、心房中隔欠損症などこれまで指摘されていなかった疾患が発見された。そして、今のところ今まで指摘されていなかった心疾患が各種見いだされており、突然死を含め事故防止にこの心臓健診は有効であつたと思われる。

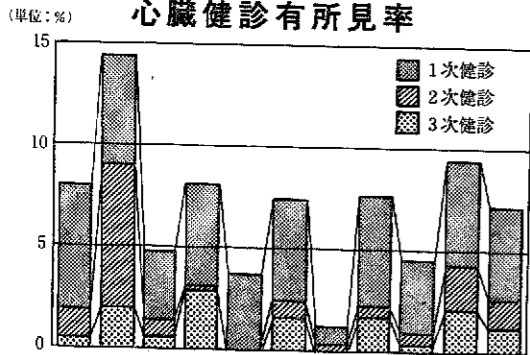


代表して発表した土田浩司さん

心臓健診対象人数

学年	1次健診	2次健診	3次健診	要管理者数	
				人数	割合
平成元年	小学	374人	30人 (8.0%)	7人 (1.9%)	2人 (0.5%)
	中学	403人	58人 (14.4%)	36人 (8.9%)	8人 (2.0%)
平成2年	小学	357人	17人 (4.8%)	5人 (1.4%)	2人 (0.6%)
	中学	419人	34人 (8.1%)	13人 (3.1%)	12人 (2.9%)
平成3年	小学	378人	14人 (3.7%)	0人 (0.0%)	0人 (0.0%)
	中学	378人	28人 (7.4%)	9人 (2.4%)	6人 (1.6%)
平成4年	小学	337人	4人 (1.2%)	1人 (0.3%)	0人 (0.0%)
	中学	357人	27人 (7.6%)	8人 (2.2%)	6人 (1.7%)
小計	小学	1,446人	65人 (4.5%)	13人 (0.9%)	4人 (0.3%)
	中学	1,557人	147人 (9.4%)	66人 (4.2%)	32人 (2.1%)
総計	3,003人	212人 (7.1%)	79人 (2.6%)	36人 (1.2%)	

心臓健診有所見率



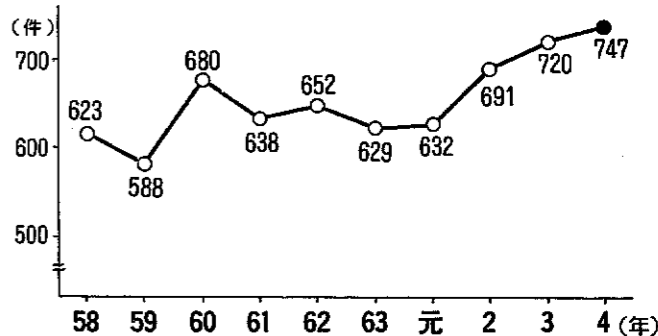
学年	1次健診	2次健診	3次健診	平均%
小学	8.0	4.4	4.8	8.1
中学	14.4	8.1	3.7	7.4
小学	4.8	3.1	0.0	2.4
中学	8.1	0.0	0.3	2.2
小学	1.9	0.6	0.0	1.6
中学	8.9	2.9	0.0	1.7
小学	0.5	0.0	0.3	0.3
中学	2.0	0.0	0.3	2.1
平均	7.1	2.6	1.2	7.1



救急 出動件数 1日平均2件

出動件数は、747件で748人を搬送しました。これは、出動回数で平均1日2回、住民の48人に1人を運んだ数字となります。昨年より件数で27件、人員で6人増えて過去最高です。内訳は、急病が昨年より5件少ない300件ですが、交通事故が8件増の224件、一般負傷が18件増の84件で、出動しても搬送の必要のなかった件数も6件増の60件ありました。

最近10年間の出動件数(管内)



原因別出動件数と搬送人数 ()内は3年からの増減

300件(-5)	急病	274人(-12)
244(26)	交通事故	272(10)
84(18)	一般負傷	82(17)
119(-14)	その他	120(0)
[出動件数 747件]		[搬送人数 748人]



救助 6人を救助

出動件数は22件、救助活動は6件で6人を救助しています。6件の内訳は、交通事故3件、水難2件、その他1件でした。

事故種別出動件数

交通事故	3
水難	2
その他	1
計	6

平成4年 火災・救急出動状況

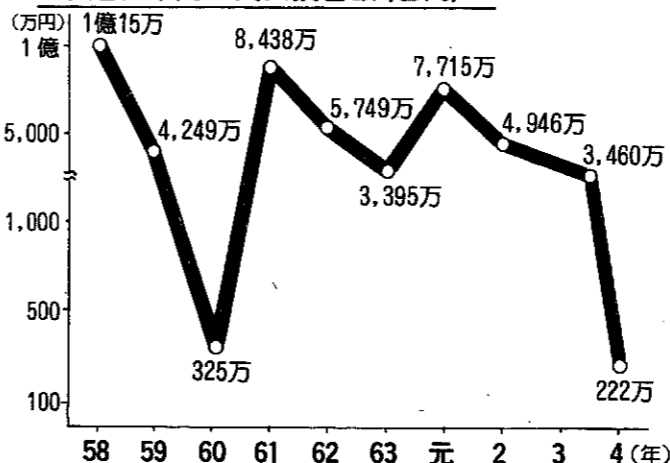
平成4年(1月1日~12月31日)の火災、救急、救助の出動状況をまとめました。



火災 損害額が最少 巻町で175万円

町内で12件の火災があり、内訳は、建物5件、車両2件、林野1件、その他4件で、死者は0人、負傷者1人でした。損害額は巻町で175万円(昨年3,460万円)、巻・湯東管内では222万円と消防事務組合発足以来、最少の損害額です。これは、建物の火災が少なく、それも部分焼で消火されたからです。

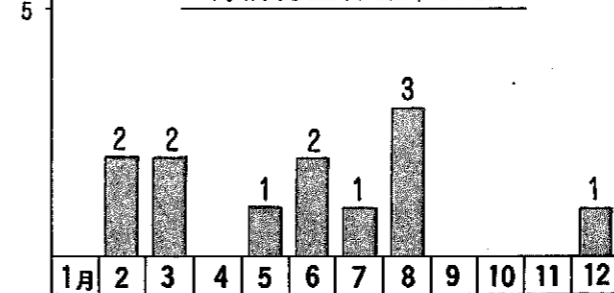
最近10年間の火災損害額(管内)



火災発生件数(町内)

建物	林野	車両	その他	計
8	2	2	1	13
5	1	2	1	12

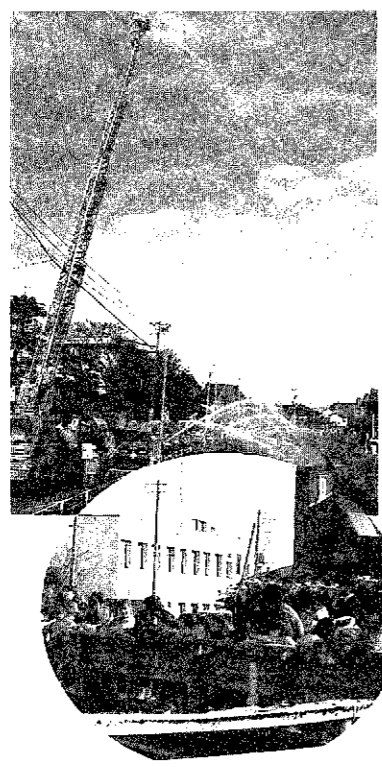
月別発生件数(町内)



一年間の防火を願って 消防出初め式

今年一年間の防火を願って巻町消防団員、消防署員の百四十三人が出動して一月六日、消防出初め式が行われました。

市街地をほしご車を先頭に、ポンプ積載車、救助工作車、救急車など二十八台でパレードし、巻工業高校脇の西川堤防左岸で一斉放水。



消防出初め式

人たちが見守るなか、ほしご車、ポンプ車などが参加して、新春の空にニジと水の橋をかけました。その後、巻町公民館で行われた式典で町長は、「町民の生命、財産を守るため、一朝有事に備える消防精神で頑張ってください。」とあいさつ。出席者は、無火災、無災害を祈り防火を誓いました。

災害と税

地震、火災、風水害などの災害によって住宅や家財などに損害を受けたときは、次の一又は二のいずれか有利な方法によって、所得税が軽減・免除されることがあります。

- ① 雑損控除による場合
災害、盗難、横領により生活に通常必要な資産に損失が生じた場合、
- ② 損失額—所得金額の十分の一
損失額のうち災害関連支出の金額—五万円

得から控除されます。また、控除しきれない場合、三年間の繰り越し控除が可能です。二 災害減免法による場合
所得金額が六百万円以下の方で、災害による損害額が住宅又は家財の二分の一以上である場合、所得金額により、所得税の四分の一から金額が軽減免除されます。

相続等の財産に 損害を受けたとき

相続税の納税義務者が相続又は遺贈(以下「相続等」という。)により取得した財産について、相続税の申告書の提出期限前に災害により被害を受け、その被害を受けた部分の価額が相続税の課税価格の計算の基礎となった財産の価額の十分の一以上である場合には、相続等により取得した財産の価額から被害を受けた部分の価額を控除して納付すべき相続税額を計算することができます。

また、相続税の申告書の提出期限後に、災害により被害を受けたときも同様の場合には、被害にあった日以後において納付すべき相続税のうち、その税額にその課税価格の計算の基礎となった財産の価額に対する被害を受けた部分の価額の割合を乗じて計算した金額は、免除されることとなります。なお、贈与税についても、同様

の取扱いがされることとなります。

納税の猶予

災害などにより、相当の損失を受けた場合、管轄する税務署に申請をすることによって、納税の猶予を受けることができます。

① 被害を受けた日に納期限が到来していない税金

イ 被害を受けた日以後一年以内に納付すべき税金

ロ 所得税の予定納税や法人税、消費税の中間申告分

※ いずれも、災害のやんだ日から二か月以内に申請することが必要です。

② 既に納期限の到来している税金で、一時に納付することができないと認められる税金

↓一年以内

詳しくは、最寄りの税務署又は税務相談室へお尋ねください。

伸び伸び書き初め

こども書道教室

巻町公民館こども書道教室では、一月六日、第一回目の教室が開催され、新春書き初め大会が行われました。

参加した小学生約四十人は、「筆の持ち方に注意して」、「正しいに、伸び伸びと書くように」と先生からの指導を受けながら、各学年ごとに与えられた課題の「とり」「あさ」「わかれ」「お年玉」「雪月花」「喜びの朝」に取り組みました。

先生の指導を守りながら、子ども達は、真剣に手本を見て筆を走らせていました。

一生懸命書いた作品は、三十日まで公民館で展示されています。



前田 和合の力で 明るいい地区



八幡神社の「拝殿」「鳥居」「手水舎」、その他を和合の力で整備をしました。

住宅団地ができ、人口も増え、子供の遊園地も作り将来花見ができる桜の木、アジサイを植え、明るい環境の良い地区にしたいと思っています。また、現在わが地区に石油資源開発の掘削が進んでいます。平成五年十一月頃迄に約六千三百坪まで掘削し色々の資源調査がされていますが、将来の地区発展に大きな希望を持っています。

当地区内に農免道路十号線が、約四年前から工事が進み、現在開通しています。新潟地区のベッドタウンとしてもますます発展を考へ、環境の良い明るい住み良い地区を、和合の力で作りたいと思います。



(安尻 孝さん)

越前の国より国乱を避けて吾等二十八人此の地に至り 慶長七年 天正の頃、越前落城後、家老格といわれた山下清兵衛らが朝倉遺族を擁して角田山の宮の平に立てこもり再挙を圖られたと伝承されています。



越前浜 若者の勤勉、 勤労に活路

慶長以来、約四百年もの間風雪に耐えて発展を続けてきた越前浜には、海、山、温泉、花園があり、施設としては、県立青少年研修センター、保育園、医院、郵便局、駐在所、農協支所などがあります。

しかも、新潟市にも至近で夏は涼しく冬は暖かく、国道四〇二号、農免農道と外環状に富み、佐渡ヶ島とも最短距離にあります。建設中の巻漁港は越前浜地先に九十坪が位置付けられています。

年の瀬には毎年、松寿会(老人クラブ)の手作りで真新しいしめ縄が神社の鳥居と拝殿に奉納され飾られます。

大みそかは、信徒総代がたる酒を供えて見守る中、迎える年の本厄連れが威勢よく二年参りの住民にお神酒を振る舞い、笑顔と活気で参訪の義を深め、西遊寺の礼参りの家族連れは、住職と公民館分館からお菓子のお年玉をもらい、先祖に新年のあいさつをします。

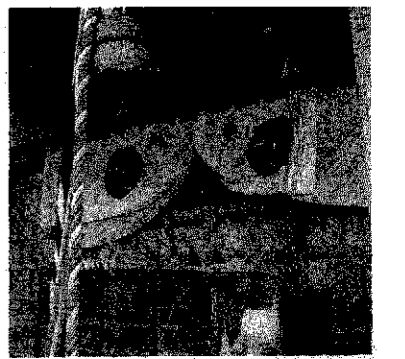
元日は、部落一斉に親類まわりと仏前参りをします。

三月ともなれば、神社の境内にのぼり、灯ろう、照明灯、植樹等何か一つ増える。これは本厄連れの記念奉納によるものです。

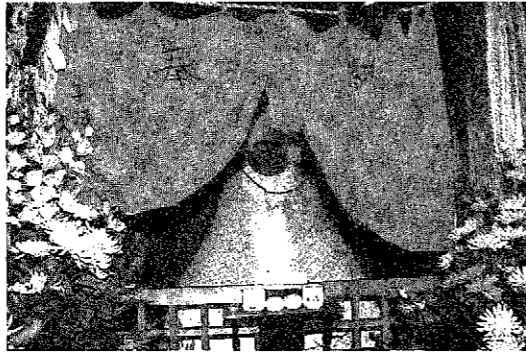


(篠沢一男さん)

から十九歳から六十歳の厄連れ、民謡保存会、婦人会らによる民謡流しと盆踊り。当日は、子供たるみこしで花を添え、夜はカラオケ大会で盛り上がり、豊年満作、家内安全、地域の繁栄を祈念し、村おこしの原動力ともなっています。そして毎月一日と十五日には、松寿会の奉仕により神社境内の清掃と樹齢四百年といわれる一本松の保存管理が行われ、年数回、宮平の神殿参訪登山の励行で自愛と集落の安住を祈願しています。



下木島 身代り地蔵を 末ながく



おさる身代わり地蔵を末ながくお喜びましょう。

「オサル地蔵とは」

昔、上木島に一人倍働きの者で、朝から晩まで猿のようにくるくる働きまわる娘がいた。この娘は、日頃みんなにオサル、オサルと可愛がられていた。その日も織りためた白木綿を巻の市に売りに行き、帰りに浜街道(巻ノ木字外記地内)にある地蔵サマのかけいで休んでいた。と、突然、白刃を持った男に後ろから肩先をけさがけに斬りつけられた。ふと気が付いてみると

確かに肩を斬られたのに、痛くもなく、血も流れない。振りかえってみると、石地蔵サマの顔に斜めに傷が残っていた。さては地蔵サマが自分の身代りになって下さったのかと、涙も出ないくらい嬉しくありがたく、立ち上がることもできなかつたという。

この伝承は、働き娘オサルの身代りになった地蔵の話である。この地蔵サマのまつりは、下木島の人びとの世話で行われ、毎月十二日升湯(西川町)の庵主サマからお経をあげてもらっている。

(巻町史・民俗資料編から)

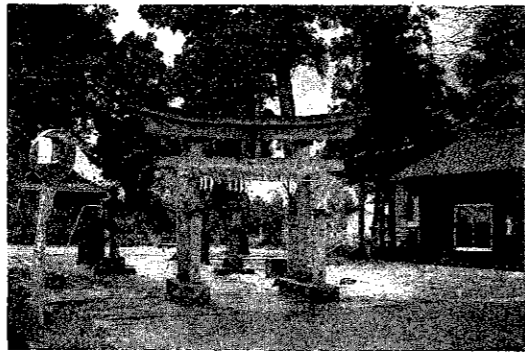


(石田喜八郎さん)

東汰上 土に 汗して

私たち東汰上集落は諏訪神社、観音堂の祭りがあります。

神社は四月、八月にお祭り、御堂は六月にお祭りと年に三回あります。平成三年度産米の良質米を多く



出荷して、その米の等級が良かったので巻町農業協同組合から表彰を受けました。

また農業用水路が集落には三本あります。一本目は割前、二本目は真田(西川町)、三本目は真田、天竺堂、押付、矢島(西川町)へ流れています。それで私たち集落は共存共栄を願い、協調性を持って積極的に進んで行こうと考えています。

漢詩 人生 不 満 百

常 憶 千 年 優

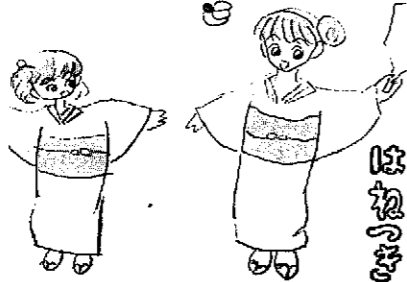
人生百にみたらす

常におもう千年のうれい

これが、私共の心境であります。

いこいの広場

前田 真理子
11才
72.2729



はねつき



(内藤太津治さん)

町制施行一〇〇周年記念事業の「町内一周リレーマラソン大会」で町内全長約八十キロをリレーし各区から寄せられた「わが区の自慢メッセージ」を連載していただきましたが、今回で終了させていただきます。ご協力、大変ありがとうございました。

広報クイズの応募と一緒に、町民の方々からイラストとご意見をいただきました。その中から紹介いたします。

☆ 安尻真理子さん(前田・十一歳)から、正月の風物「羽根つき」のイラストを書いて送っていただきました。

☆ 内藤三男さん、イキさん(割前)から「広報まきが来るのを楽しみにまっています」と励みになる言葉を送っていただきました。大変ありがとうございました。これからも、どしどしご意見・ご要望やイラスト・絵などをお寄せください。

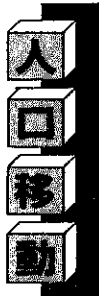
あなたの絵やイラスト、日ごろ感じていることなどをお寄せください。企画調整課 広報広聴係 (☎72-3131 4223)



にゅう
ふえいす

若杉 晃 大くん [四ツ郷屋]

一雄さん、彩子さんの長男。
「北海道の広大な大地のように心身ともに、
広く大きく育つように2人で名付けました」
最近、ハイハイができるようになった、お
父さんそっくりの晃大くんです。



—12月末の人口—
総数 29,913(+ 8)
男 14,512(- 2)
女 15,401(+ 10)
世帯数 8,158(+ 13)
(±)は11月末からの増減

お誕生おめでとう (1月1日～15日届出分)

名	前	出生月日	保護者 父母・祖母	地区
藤本	美裕	12.24	勇・恵理子	東6区
梨本	義裕	12.24	豊作・里子	漆山8の丁
保本	義子	12.24	一也・文子	東6区
田中	咲子	12.24	伸恒・孝子	堀山団地
丸山	永祐	12.25	祐治・久美子	漆山8の丁
藤田	大貴	12.26	剛・文子	布目
長谷川	大希	12.29	純一・まる美	峰岡
山田	空	1.4	敏克・美香子	12区
足立	沙耶	1.4	克也・広美子	堀山団地
佐野	洋	1.6	洋平・昌子	漆山1の丁
大石	環	1.8	建・典子	葉萱場

このいづれを喜びます (1月1日～15日届出分)

名	前	死亡月日	年齢	地区
井嶋	キノ	12.30	78	白寿荘
加藤	弥一	1.2	78	13区
佐藤	佐太郎	1.3	63	河井
伊丹	サワ	1.6	84	大原
真島	一明	1.7	30	13区
石川	ヨシ	1.8	79	峰岡
久保	音之助	1.9	76	9区
梨本	熊一	1.13	73	馬堀十二
中野	タケノ	1.14	79	驚ノ木
本田	利平次	1.14	82	白寿荘
大越	正平	1.15	74	10区

図書
の
寄贈

◎大橋恵美子さん(堀山団地)から公民館の図書室に
書籍「インサイクルペデア=アメリカーナ(英文化版)」ほか49冊を寄贈していただきました。
どうもありがとうございました。

広報クイズ No.46

問題① 平成4年に町内で発生した火災は何件でしょうか。
(1) 22件 (2) 14件 (3) 12件

問題② 巻町国民健康保険病院の看護婦が研究した消臭
効果のある草花は何でしょうか。

(1) ユキノシタ (2) ドクダミ (3) ヨモギ

正解者5人(正解者多数の場合抽選)に図書券(千円分)
をプレゼントします。ふるって応募してください。

■応募要項■

官製はがきに下記を参照のうえ書いてください。

締切り 2月10日(水) (消印有効)

発表 広報2月25日号

41 953
巻町役場企画調整課
広報広聴係行
巻町大字巻甲
2690-1

解答
① 住所
② 氏名
年齢
電話番号
広報に対する
意見・要望など

前回の正解 問題①(2) 問題②(3)

広報クイズ
No.45
当選者

住民課窓口で抽選してもらいました結果、
正解者35人のうち次の5人の方が当選とな
りました。
おめでとうございます。

- 朝妻キヨノさん(13区)
- 小川 愛美さん(越前浜)
- 佐藤 美和さん(堀山団地)
- 田辺 邦子さん(庚午団地)
- 田辺麻里子さん(3区)

たくさんの応募どうもありがとうございました。

善意

◎樋口一郎さん(2区)から町内7カ所の
町立保育園にクリスマスケーキをプレ
ゼントしていただきました。

◎福田幸さん(13区)から巻町国民健康保険病院に、患
者さんの機能訓練に役立ててほしいと歩行補助器1台
を寄贈していただきました。

◎次の方々から社会福祉に役立ててほしいと寄付をして
いただきました。

- ・遠藤 満さん(普明会新潟支部)
- ・遠藤 美美子さん(3区)

みなさんありがとうございました。

一
表
紙
一

新酒の仕込みが寒い冬の時期に行われてい
ます。今、ふかし作業で大きな釜から酒米を
酒むろへ、毎朝同じ時間、同じ状態で移し、
こうじ作りに取り組んでいます。

アルコール発酵が進むにつれて、泡が表面
を包み、より香りも増してきます。新酒は早い
もので、仕込まれてから約1ヶ月位の期間で
出荷されるものもあるそうです。

お知らせ版

広報まき

No. 180
(1993.1.25)

毎月10日・25日発行

●発行…巻町 ●役場所在地…〒953 新潟県西蒲原郡巻町大字巻甲2690-1 ☎0256-72-3131

FAX 0256-72-6022

●編集…企画調整課

ご協力をお願いします 老人保健福祉町民意識調査

町では、平成十一年を目標に老人保健福祉計画を作成することになりました。そのために、町民の皆さんを対象に健康や生活の状況、町への要望などをお聞きする町民意識調査を行います。

二月上旬より中旬にかけて無作為に抽出した家庭へ調査員が伺います。今後の町の健康づくりや福祉の充実を、皆さんとともに考えていきたいと思っておりますので、率直な考えをお聞かせください。この調査結果をほかの目的に使用したり、個人名を出したりすることは

絶対ではありません。よろしくご協力をお願いします。

新潟のおいしさ発見 '93にいがた冬・食の陣開催

新潟の食市食座実行委員会では、新潟の冬に明るく楽しい夢が持てるよう食を中心にした楽しい催物「'93にいがた冬・食の陣」を開催します。

と き

週間座：二月一日(月)～七日(日)

当日座：二月六日(土)十二時から

十九時、七日(日)十時～十七時

内容 週間座：新潟市内の食の陣参加店においてこの期間だけの新潟の冬にちなんだ特別メニュー

教育費援助制度 ご利用ください

☆町の奨学金制度

町では、一年前から引き続き町内に居住し、学業にすぐれ経済的な理由により就学困難の方に奨学金を貸与します。

貸与月額

- 高等学校 ……八千円
- 高等専門学校 ……二万円
- 短期大学 ……二万円
- 大学 ……二万円

(大学で下宿の方…一万五千元)
申込方法 三月三十一日(木)までに、

☆小・中学校就学援助制度

町では、経済的理由によつて就学困難と認められる児童又は生徒の保護者に対して就学援助制度を設けています。

申し込みは、巻町教育委員会学校教育課または、地区民生委員へ申請してください。

生活保護を受けている家庭は、申請する必要はありません。

※詳しくは巻町教育委員会学校教育課(役場内)へお尋ねください。

巻町文化会館からお知らせ

巻町民芸能祭

「巻町カラオケ発表会」

と き 2月21日(日)
開場12:00、開演13:00
入場料 全席自由 500円
(当日200円増)



※前売り券好評発売中※

募集 新春囲碁 将棋大会開催

と き 二月十一日(木)建国記念の日
午前九時三十分から

ところ 峰岡地区公民館

参加費 千円(昼食代含む)

申込方法 二月六日(土)までに峰岡

地区公民館(☎73-4055)

巻町公民館(☎72-3329)へ

ユ一を用意し味合戦
当日座：新潟市体育館とその周辺で冬の食に関する物産市と餅つき大会、そば実演等のイベント
問い合わせ 新潟市総務部広報課
企画広報係(☎025-228-1100)へ

巻保健所テレフォンサービス

電話 72-8833 (専用電話)

「こどもの発達と遊び」 ①心の栄養も十分に ②お母さん、お父さんの役割	2/1～2/15
「受験生のための食事」 ①朝食が頭の働きを左右する ②影響が大きいビタミンB群とカルシウム	2/16～2/28

月～金…17:00～翌日8:30 土・日曜日、祝祭日…終日

お気軽にどうぞ 精神保健相談会

イライラしがちである。氣力が無い。不眠である。子供のおねじよやひきつけ、登校拒否が気になる。また、ボケたのではないかなど精神面で相談のある方は、お気軽にどうぞ。

相談は無料で、秘密は固く守られます。

と き 二月十六日(火)

受付時間 午後一時三十分から

二時三十分

ところ 役場三階第三会議室

相談医 塚田祐之先生

(緑エスボワール病院医師)

問い合わせ 役場環境保健課へ



町民生活カレンダー

= 時間
 = 会場
 = 対象者
 = 参加費

1～15日 英語で February (フェブラリー) 月異名一如月 (きさらぎ) 誕生石—アメジスト

1月	●行政相談 9:00～正午 役場 1階相談室	9火	
2火	◆3歳児健診	10水	◆麻疹 (はしか) 予防接種
3水		11木	建国記念の日 ●献血 ●休日救急当番医 (診療時間 9:00～18:00) [外科] 湯東けやき病院 863515 [内科] 本田医院 (馬場) 732100
4木	●心配ごと相談 10:00～15:00 役場 1階相談室	12金	◆麻疹 (はしか) 予防接種
5金	●消費生活苦情相談 13:30～15:30 役場 1階相談室	13土	★町立巻病院外来診療休診
6土		14日	●休日救急当番医 (診療時間 9:00～18:00) [外科] 竹前医院 (7区) 732809 [内科] 高木医院 (8区) 722208
7日	●休日救急当番医 (診療時間 9:00～18:00) [外科] 県立吉田病院 925111 [内科] 長沼医院 (6区) 722210 ◎町民スキー教室 (一本杉スキー場:塩沢町)	15月	
8月		町からのお知らせはテレホンガイドで。 (73) - 3600	



赤ちゃんの健康のために

2月前半の保健事業



◆3歳児健診

対象 元年12月生まれの幼児
とき 2月2日(火)
 午後1時30分集合
ところ 役場3階大会議室
持ち物 母子手帳
内容 内科検診、歯科検診、尿検査、視聴覚検査、身体計測、保健婦の問診
 ※昼食後歯を磨き、以後何も食べさせないで下さい。

堀山団地、グリーンハイツ、桔梗ヶ丘

時間 午後1時30分～2時30分
ところ 巻町公民館
持ち物 母子手帳、問診票
 ※はしかにかかったお子さん、はしかの予防接種を接種したお子さんは受けられません。
 ※病気で治療中のお子さんは、主治医に相談のうえおいでください。

◆麻疹 (はしか) 予防接種

対象 1歳半以上3歳未満の幼児
とき
 2月10日(水)…漆山地区、峰岡地区、松野尾地区、角田地区、五・二地区、赤館
 2月12日(金)…1区～13区、東6区、



ところ

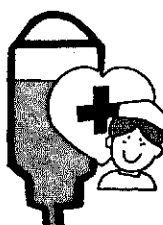
アイビス

午後1時～3時30分

とき

2月11日(木)

建国記念の日



今月の納税

県・町民税 第4期
国民健康保険税 第5期
納期限……2月1日
 期限内に納入するようご協力ください。

納税は便利な口座振替で/
 ※届書の用紙は役場、金融機関に用意してあります。手続きは、通帳と印(通帳に使用)が必要です。