

広報まき

1991
(平成3年)

3/10

第599号

◆毎月10日・25日発行

今日は楽しい
ひなまつり!!

こんなときこんな手続きを

役場住民課国民年金係で忘れずに手続きを

Table with 2 columns: Event (e.g., 20歳になったとき, 住所・氏名が変わったとき) and Procedure (e.g., 印鑑, 年金手帳, 健康保険証).

「受給権者住所変更届」を社会保険事務所へ提出してください。これをしないと、年金支払通知書が届かなくなったり、支払いがで

知っていますか?

明日を支える国民年金制度

わが国は今、急速に高齢化が進んでいます。言い換えれば、「老後の時間の長い社会」になりつつあるということです。その老後を実り豊かなものにするために、生活そのものが安定していることが必要です。そのために大きな役割を担っているのが国民年金制度です。



国民年金に加入する人

国民年金に必ず加入しなければならない人(強制加入者)は、日本国内に住所のある二十歳以上六十歳未満の人ですが、給付の内容により次の三種類に分かれます。



① 二十歳以上六十歳未満で、農業、商業などの自営業の人とその家族



② 二十歳以上六十歳未満で、現役サラリーマンなどの厚生年金の被保険者本人や共済年金の被保険者本人



③ 現役サラリーマンなどの厚生年金の被保険者本人や共済年金の被保険者本人

保険料の未納は?

昨年四月からの一年間の保険料を点検してみてください。ついついっかり納め忘れていたとか、口座振替のほずが引き落とされずいたとか、そんな保険料はありませんか。

住所変更したら届け出を

役場へ転入(転出)の手続きにきたときは、国民年金係にも立ち寄って転入(転出)届を出してください。

4月からの引き上げ

年金額の引き上げ 平成3年度の年金額は、左表のとおりに引き上げられます。

Table showing pension amounts for various categories (国民年金, 老齢基礎年金, etc.) for Heisei 2 and Heisei 3.

定額保険料が九千円に 定額保険料は四月分から月額九千円になります(付加保険料は四百円そのまま)。

不明点は、役場住民課国民年金係へ問い合わせてください。

〈新料金表〉

一般廃棄物		産業廃棄物			
重量	料金	重量	料金		
1,000kg未満	0円	100kg未満	100円	100kg未満	200円
		100kg以上 300kg未満	300円	100kg以上 300kg未満	600円
		300kg以上 500kg未満	500円	300kg以上 500kg未満	1,000円
		500kg以上 1,000kg未満	1,000円	500kg以上 1,000kg未満	2,000円
1,000kg以上 1,500kg未満	1,000円	以後 500kg 増すごとに	500円	以後 500kg 増すごとに	1,000円
以後 500kg 増すごとに	500円				

▼家庭系とは、一般家庭から出されるごみをいいます。
 ▼事業系とは、商店や事務所などの事業所から出されるごみをいいます（一部には産業廃棄物にあてはまるものもあります）。
 ▼産業廃棄物は、限られたものしか処分できません。

4月1日から
**ごみ手数料が
 変わります!**

巻町外三ヶ町村衛生組合

4月1日から「ごみ処理手数料(処理費用)」が左表のとおりに改定されます。
 ごみ処理手数料は、昭和47年以来19年間据え置いてきましたが、この間の物価上昇とごみの増加による、ごみ処理や維持管理などにかかる経費の増加のため、また、ごみ排出者間の負担の公平正のために改定を行います。
 みなさんのご理解をお願いします。

▼医療費の助成範囲
 ①児童扶養手当の一部支給制限の所得限度額以上の人
 ②すでに、他の医療費助成事業(老人、重度心身障害者、乳児)の対象者

▼対象者
 ひとり親家庭の父か母または、両親のいない次の児童を養育している人とその児童。
 ▼十八歳未満の児童(ただし、十八歳となった年度の三月三十一日まで)
 ▼障害児は二十歳未満

なお、次の人は対象外となります。
 ①児童扶養手当の一部支給制限の所得限度額以上の人
 ②すでに、他の医療費助成事業(老人、重度心身障害者、乳児)の対象者

申請はお忘れなく
ひとり親家庭等医療費助成事業
 町では、四月一日から、ひとり親家庭などの保健の向上と福祉の増進を図ることを目的とした「ひとり親家庭等医療費助成事業」を実施します。
 これにより、対象となる家庭の医療費負担は、通院一か月八百円、入院一か月四百円で済むこととなります。
 手続きなどについては、次のとおりです。対象となると思われる人で、まだ申請をしていない人は早目に手続きをしてください。

ひとり親家庭等医療費助成事業

医療費の自己負担額から、通院一か月八百円、入院一か月四百円の一部負担金を差し引いた金額を助成します。
▼手続きの方法
 助成の対象となると思われる人は、役場社会課で申請の手続きをしてください。
 申請に必要な書類は、次のとおりです。

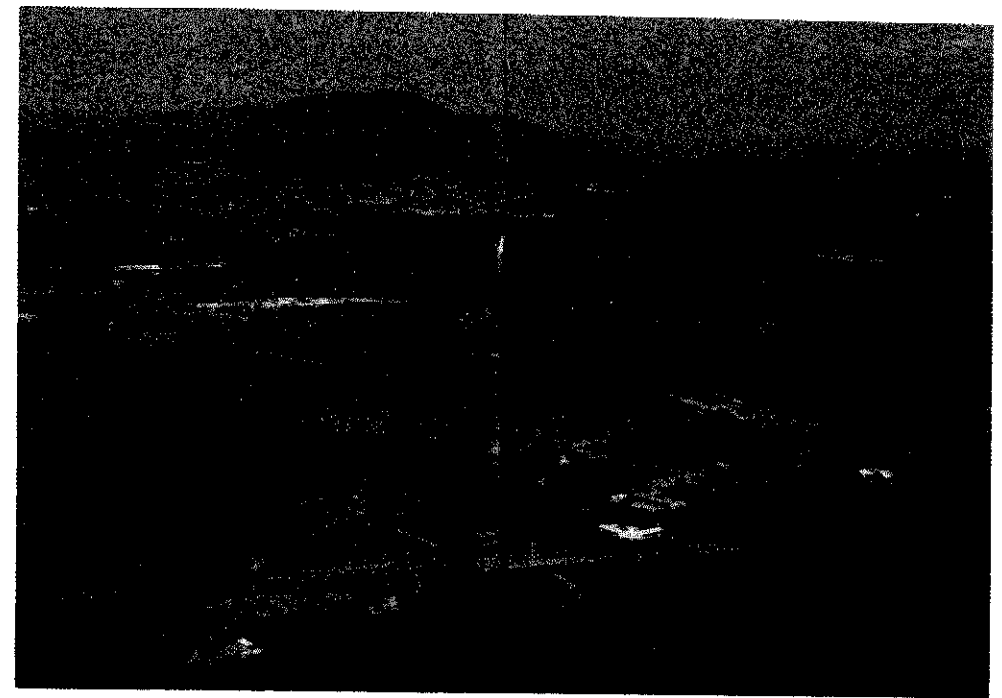
- ①医療保険証
- ②戸籍の謄本または、抄本と住民票の写し
- ③養育者の場合は、父母の除籍謄本または、抄本
- ④児童扶養手当証書を提示できる人は、謄本などの書類は不要
- ⑤印かん

※医療費の助成は、申請のあった翌月から適用となります。
 不明な点については、役場社会課へお問い合わせください。



◆お・わ・び◆
 「新潟県民謡大会」は、二月二十八日にNHK総合テレビで放送の予定でしたが、湾岸戦争集結による報道特別番組のため、三月七日に変更となり放送されました。また、県内だけの放送であることなどの記がなく、ご迷惑をおかけしたことをお詫びします。

なお、県大会の入賞者が出場して仙台市で行われた東北民謡コンクール優勝大会で、長野明子さん(新潟市)が「佐渡おけき」を唄って最優秀新人賞に輝きました。この模様は、三月十七日(日)午後一時四十五分から三時までNHK総合テレビで放送されます。



明治24年
 誕生

 平成3年
 100歳

キャッチフレーズを募集
町制施行百周年を迎える

明治二十四年四月、町制をしい巻町が誕生し、平成三年四月百周年を迎えます。
 来年度一年間を町制施行百周年記念とし、各種イベントを計画しています。そこで、このイベントなどに使用するキャッチフレーズを募集します。百周年記念にふさわしいものを考えてください。
 採用の人には、記念品を贈呈しますので、ふるって応募をお願いします。

ふるって応募を!
募集期間 3月28日(土)まで
応募先 巻町10区
 巻町役場企画課
 はがきに住所・氏名・電話番号の記入をお忘れなく。

官民一体で少年非行防止を

巻地区万引き 防止対策協議会が発足

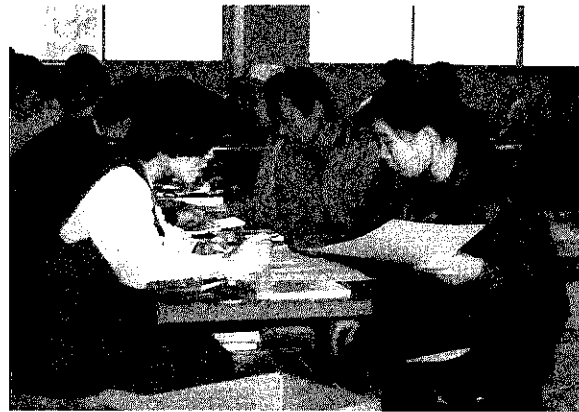


その数三十六人。これは、昨年巻警察署管内で万引きにより補導された少年の数です。
 巻警察署では「巻地区万引き防止対策協議会」の設立総会を巻町公民館で開きこの協議会を発足させ、官民一体となって万引き防止に乗りだしました。
 協議会には、警察署管内の巻町、吉田町、西川町、中之口村、弥彦村、岩室村の六町村から七十八店舗が加盟し、約四十店が総会に出席しました。
 総会は、警察署長が設立の趣旨説明を行い「万引きは、少年非行の中心となっており、少年の単純な動機から行われやすく、また、集団化、常習化しやすく、本格的な非行へと進む危険があります。このため、この非行を防止することが大きな課題です」と、提言。少年非行の現状などが説明された後、会則の審議、会長などの役員を選任しました。
 この協議会は、少年の万引き事犯を防止し、少年の健全育成を目的に、対策会議や研究会の開催、巡回防犯診断、ポスターやチラシなどの配付などを通し、少年の万引きの実態をつかみ、対策を協議しながら効率的な活動を進めます。



もうすぐ小学一年生 巻北小で一日入学

巻北小学校では、四月に入学する新一年生の一日入学を二月二十六日に行いました。
元気な百五十九名が出席。教室で最初は緊張気味の子どもたちでしたが、絵を描いたり、体育館で玉入れをしたりですっかりうちとけた様子でした。
帰りは雨の中、上級生の後について保護者と一緒にかまでの通学路を歩きました。入学式当日は、晴れるといいね。



申告は一年のまとめ 期限内に済ませましょう

春が待ち遠しいこの時期は、同時に所得税・住民税の申告時期です。
町の納税相談は、各地区に会場を設け二月二十五日から行っています。各会場とも真剣な表情で申告者は、相談を受けていました。
三月十一日から十五日までは役場での相談となります。申告期限も近づきました。申告は、一年のまとめです。期限内に済ませましょう。



楽しいゲームに笑顔 20人が参加 指導者研修会

指導者研修会が二月二十七日、巻町公民館で行われました。
約二十人のスポーツ・レクリエーション指導者が参加。日本レクリエーション協会上級指導者の小林均さんから、子どもから大人までが楽しみながら交流できるレクリエーションゲームが紹介されました。
約十種類の楽しめるゲームに取り組んだ参加者に笑顔が絶えませんでした。

地域の交通安全に 15人の活動推進委員を選ぶ



「地域の交通安全に」と、巻警察署では、地域交通安全活動推進委員を選び、委嘱状の引き渡しを二月二十五日、署内で行いました。
管内七町村から十五人、町からも本田清雄さん、相馬昇さん、平岡清さんの交通指導員三人が委嘱されました。
委員の任期は二年間。地域の先頭に立ち、道路での適正な車両駐車や交通渋滞の問題解決のため活動し、交通安全に努めます。

無事故へ交通安全祈願 交通安全協会峰岡支部

巻地区交通安全協会峰岡支部では、二月十六日、福井平成福寿観音で交通安全祈願祭を行い、巻警察署長ら約二十人の参加者は、無事故を祈りました。

町長との対話が好評 婦人団体研修会



活発な議論が続いた研修会

豊かで調和のとれた町づくりに自分たちができるものを見つけ、町発展の原動力にと、巻町婦人団体連絡協議会は三月一日、「婦人研修会」を巻町公民館で開きました。
このため、今回は町長を招き、「明日の巻町を語る」と題し、温泉を利用した施設の建設や開発計画などの説明や今後の町づくりについて語ってもらいました。各地区から出席した会員約八十人が、この話に耳を傾けていました。
また、町長を囲み、日ごろ感じている問題点を質問し、その回答を聞きました。老人福祉問題や教育問題、ゴミの問題など婦人の立場からみた質問が十七項目がなげかけられました。
出席者は、「町長と直接、話し合いができ、生の声を聞けてよかった」と、研修会を振り返っていました。

町職員の人事異動
▽退職(二月二十八日付)
○久須美祐一郎(巻・潟東消防事務組合庶務課長)
○河上千枝子(町立病院看護婦)
○黒岩郁子(町立病院看護婦)
▽異動(三月一日付)
○巻・潟東消防事務組合庶務課長兼務 次長土田金男

活動の拠点に 事務所を開設

ミュージカル 公演実行委員会



事務所開きで、スタッフは一層の団結を誓い合った。

巻町連合青年団を中心としたミュージカル公演実行委員会は、公演まであと四十日ほどに迫った三月二日、事務所開きを行いました。仲江通りに「マキ・ヤングカンパニー」の名称で事務所を開設。スタッフ二十人を含む約三十人が出席しました。弥彦村と潟東村の青年団などの来賓から激励を受け、公演の成功へ決意も新たに。
スタッフが協力して「青年活動の活性化を図りながら、地域おこしの意識向上に結び付けよう」と練ってきた企画。この主旨に賛同

し、若者の活動を盛りあげようと十数団体が後援します。
これまで、公民館で活動してきましたが、利用時間などの制限があり苦労もありました。これからの活動の拠点ができ、スタッフは大喜び。チラシやポスター作りなど、PR活動を行い、公演の成功を目指します。
「いろいろな人たちが集まっているので、可能性もいっぱいあります。公演を成功させ次へつなげたい」と、この活動で知り合った仲間たちの輪は広がります。

3月12日からチケット発売

現代座ミュージカル公演「星と波と風と」のチケット発売を3月12日より開始します。

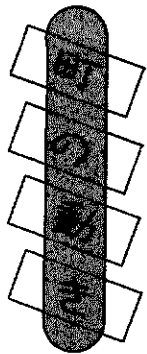
とき 4月12日(金)開場...18:00
開演...18:30
入場料 一般...2,800円 中高生...2,500円
ペア券...5,000円(限定100枚)
(当日は、各500円増)
問い合わせ マキ・ヤングカンパニー事務所(午後7時以降) ☎74622(仲江通り、魚よし隣り)
巻町公民館・石田 ☎73329
巻町社会福祉協議会・阿部 ☎73131



にゅう
ふえいす

田辺 葉哲くん(堀山団地)

宣雄さん、宏子さんの2男。
「若葉のように、すくすく元気に
育ってほしいですね」。



▶ 1月末の人口 ◀

総数 29,636(+23)
 男 14,391(+18)
 女 15,245(+5)
 世帯 7,922(+5)
 (土)は12月末からの増減

12月16日～28日(前)

名	前	出生月日	保護者	地 区
阿部	駿	2.5	尉 二	平 沢
福田	彩香	2.6	稔	12 区
田辺	慎哉	2.7	武 夫	安 尻
佐藤	琢磨	2.7	初 雄	仁 簡
中野	美保	2.9	豊	並 岡
土田	春華	2.9	真 清	12 区
長谷川	大輔	2.14	傳	東 6 区
大澤	佑里	2.14	鉄 也	竹 野 町
大田	暎美	2.14	秋 芳	漆山4の丁
筒井	優佳	2.15	清	3 区
岩崎	智佳	2.15	隆	松野尾町組
田中	希	2.21	賢 治	東 6 区

12月16日～28日(前)

名	前	死亡月日	年齢	地 区
吉田	浩一郎	2.17	13	3 区
山川	サキ	2.18	79	越 前 浜
細山	芳一	2.18	77	河 白 井
鈴木	トリック	2.18	72	白 寿 荘
山中	後村サ研	2.22	78	白 寿 荘
中藤	幸治	2.23	66	越 前 浜
伊藤	幸蔵	2.24	86	福 井 区
渡川	邊見ミカ	2.25	81	13 前 区
小川	林カハナ	2.25	92	越 前 浜
小徳	吉辰	2.25	95	白 寿 荘
中田	村キイ	2.25	86	安 尻
田中	遠民	2.26	85	赤 館
寺澤	ト	2.27	66	漆山2の丁
		2.28	78	鷲 ノ 木

年2回のスキンシップ

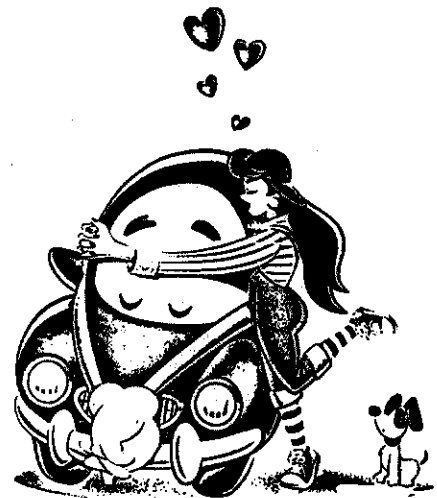
定期点検整備は ドライバーのマナー

ドライバーのみなさん、愛車は元気ですか。交通ルールを守った安全な運転をこころがけていますか。クルマを運転するドライバーにとって、年2回の定期点検でクルマの安全性を確認し、公害を防止するのは大切なことです。

クルマは家族と同じです。愛情がなければ時には故障することだってあります。その、ちょっとしたトラブルが、思わぬ大きな事故を招いてしまうこともあります。

クルマはドライバーの愛情で走ります。快適で安全なドライブを楽しむためにも、年2回のスキンシップで愛車をやさしくいたわりましょう。

(注) バス、大型トラックなどの定期点検は月2回です。



3月に入ってポカポカ陽気が続く中、漆山西保育園でも5日、ひなまつりを祝いました。

表紙

歌を歌い、劇を鑑賞。おだり様とおひな様にふんした友だちと先生の登場に園児は、大喜びでした。

この日、3月生まれの友だちの誕生会も行われ、女の子2人を含む6人が、みんなからの祝福を受けました。

保険証番号の切り替え

国民健康保険

町では、昨年十一月から窓口業務のコンピュータ化を進めています。それに伴い、国民健康保険の保険証番号を新しく切り替え、今年の四月一日に保険証を更新します。

生徒を募集

公民館子ども書道教室

定員 新一年生・新二年生を各十二人
とき 三年四月～四年三月まで
毎週金曜日、午後五時十分～六時十分
経費 千七百円(一か月)
申し込み 三月二十五日(月)までに
巻町公民館 ☎ 3329へ

古典に挑もう

町民百人一首大会

とき 三月二十一日(木)(春分の日)午前九時集合
ところ 巻町公民館二階研修室
競技方法 Aクラス(経験者)と

場合、速かに、住民課窓口で届出をしてください。

なお、新しい保険証は、現在のものと同一黄色ですが、住所欄の右はしに「新保」と赤表示があります。有効期限がありますので、間違いのないようお願いいたします。

親子で参加を

パソコン教室

「パソコン」って、いったいどんなものなの？ 関心のある人や勉強してみたい人は、親子で参加を。パソコンのいろいろな利用方法について勉強します。

とき 三月二十四日(日)午前九時三十分から午後五時まで
ところ 巻町公民館二階研修室
対象 町内在住の小学四年生以上の子どもと親四十人
内容 パソコン通信、ゲームなど



参加費 一人五百円(当日集めます)
持ち物 昼食、筆記用具
申し込み 巻町公民館 ☎ 3329へ(定員になり次第締切り)

アニメ映画を3本

子ども映画館

とき 三月三十一日(日)午前九時三十分から
ところ 巻町文化会館大ホール
内容 「ぼこぼんのゆかいな西遊記」、「ハローキティのおやゆびひめ」、「けろけろけろっぴの大冒険ふしぎな豆の木」のアニメ映画3本
問い合わせ 巻町公民館 ☎ 333

JRのダイヤ改正

3月16日より 巻駅始発の新潟行の運転など
3月16日にJRでは、ダイヤ改正を行います。越後線関係の改正点は次のとおりです。

▼やひこ号(新潟～長野間)の運転
信越線を運転している急行「赤倉2・3号」1往復を越後線経由の新快速「やひこ号」として新潟～長野間を運転。
〈下り〉長野6:22発→巻9:02発→新潟9:27着
〈上り〉新潟16:40発→巻17:05発→長野19:45着

▼巻駅始発の新潟行の運転
越後曾根駅始発の新潟行が巻駅始発に。巻7:45発→新潟8:26着(休日は運転しません)

▼1往復を快速に
新潟～吉田間の普通列車1往復を快速運転。
〈下り〉巻11:13発→新潟11:41着
〈上り〉新潟14:41発→巻15:09着

29

※入場は無料です。

参加者を募集

ママさん軟式庭球大会

とき 三月二十一日(木)(春分の日)午前八時四十五分集合
ところ 町営体育館
対象 町在住または、町内に勤務している婦人
競技方法 経験年数三年以上と未満に分けてリーグ戦(変更する場合があります)
参加費 一人二百円(保険代など)
申し込み 三月十五日(金)までに参加費を添えて役場体育課へ

棄権しないで
あなたの一票を

4月7日(日)
新潟県議会議員選挙
4月21日(日)
巻町議会議員選挙





16~31日

町民生活カレンダー

英語で March (マーチ) 月異名一弥生(やよい) 誕生石一血石(ブラッドストーン)

- 時間
- 会場
- 対象者
- 参加費

※春分(三月二十一日)二十四節氣の一つ。太陽の中心が春分点上に来る日。昼と夜の長さがほぼ同じ。

16土	●町民講座(テーマ:「今、私たちの環境はー」) 講師/小幡寛三条保健所次長 14:00~15:30 卷町公民館	24日	●休日救急当番医〔外科〕町立巻病院 ☎23111〔内科〕長沼医院 ☎22210
17日	●休日救急当番医〔外科〕県立吉田病院 ☎5111〔内科〕苅部医院(西川町) ☎82057	25月	手数料の改正 ~新潟地方法務局~ 4月1日から登記簿の謄本・抄本の手数料が1通500円から600円に改定されます。なお、関鑑や印鑑証明など、他のものについては変更ありません。 詳しくは、新潟地方法務局巻出張所 ☎2401へ問い合わせてください。
18月	●妊婦健康相談会	26火	
19火	●1歳半児健診	27水	
20水		28木	●心配ごと相談 ☎10:00~15:00 役場1階相談室
21木	…春分の日 ●休日救急当番医〔外科〕金子外科医院(岩室村) ☎624786〔内科〕西川医院 ☎26066	29金	
22金	おやこ劇場鑑賞会 3月22日(金)開演…19:00 卷町公民館3階小ホール おやこ劇場は、会員の自主運営で舞台鑑賞や読書会などの活動をしています。新会員も募集中。詳しくは、にいだや ☎22450へ問い合わせてください。	30土	
23土		31日	●休日救急当番医〔外科〕桑原医院 ☎2221〔内科〕本田医院 ☎32100

赤ちゃんの健康のために

▼1歳半児健診

対象 元年8月生まれの幼児
とき 3月19日(火)午後1時30分
集合
ところ 役場3階大会議室
内容 内科・歯科検診、保健婦の問診、身体計測

持ち物 母子手帳

※昼食後歯を磨き、以後何も食べさせないでください。

▼妊婦健康相談会

対象 3年7~8月に出産予定の人
とき 3月18日(月)午後1時30分
集合
ところ 卷町公民館
持ち物 母子手帳、パンフレット
「丈夫な赤ちゃんを産むために」

巻町老人芸能大会

とき 3月17日(日)開場…午前11時 開演…正午
ところ 巻町文化会館大ホール
入場は無料。詳しくは、(社)巻町社会福祉協議会 ☎23131へ。

平成3年度 固定資産税台帳縦覧

平成3年度は、固定資産の評価替えの年です。
このため、例年3月中に固定資産税課税台帳の縦覧を行っていましたが、今年は、次のように期間を変更して行います。
期間 4月6日(土)から25日(木)まで(13日(土)と日曜日を除く)
時間 午前8時30分から午後5時まで(土曜日は正午まで)
ところ 役場税務課



今月の納税

国民健康保険税第6期
納期限…4月1日
期限内に納入するようにご協力ください。