

# 広報 まき

1990  
(平成2年)

12/25

第594号 ◆毎月10日・25日発行

足早い春!

チューリップ切り花の出荷始まる



# '90町の一年間の動き

あっといいう間に過ぎた一年。一九九〇年もあと一週間を残すのみとなり、さまざまな出来事、想い出を皆さんで幕を閉じようとしています。  
この一年間の町の動きを振り返ってみました。

## 約50℃の温泉がわく



ふるさと創生事業として、二月に契約、着工した福井地内の温泉掘削工事。十月には、地下一四〇〇メートルを掘り、温度約五十度の温泉が毎分四六〇リットルわきでた。

## 運動公園にわんぱく広場完成

二六〇〇平方メートルの敷地に完成したわんぱく広場。町内の園児三二〇人を招待して開園式が行われた。



## のぞきからくりの衛星放送

昔そのままの姿を諏訪神社に再現。山賀チセさん(竹野町)が口上し、のぞきからくりが衛星放送で紹介された。



## ふるさと太鼓創始

ふるさと創生事業で「ふるさと太鼓」(仮称)を創作。鼓童の指導のもと、九月からメンバーの本格的な練習が開始される。



### 5月

14日、21日：NHK「関東甲信越小さな旅」の収録が行われる。三十一日に放映される。

23日：巻町交通安全推進大会を開催。約千人が参加し、無事故の町の実現を誓う。

30日：巻町町民憲章審議会が発足。

▼巻ライオンズクラブ二十五周年を迎える。チャリティコンサートを開催し、その収益金で軽自動車巻町社会福祉協議会へ寄贈。

### 4月

3日：旧漆山中学校跡地に漆山東保育園を建設。竣工式を行う。

10日：水道課の料金調定業務、メーター検針がコンピュータ処理に。

16日：ふるさと創生事業として角田山の雪割草を保護、増殖する雪割草等育成事業がスタート。雪割草等育成懇話会が開かれる。

27日：運動公園にわんぱく広場が完成。開園式を行う。  
30日：諏訪神社境内からのぞきからくりが衛星放送で紹介される。

### 1月

1日：元旦マラソンに三百七十七人が参加。新春の町を走り初め。

10日：旧漆山小学校跡地に造成の団地名が「庚午団地」に決定。

13日：役場の土曜閉庁が実施。毎月第二、第四土曜日が閉庁に。

### 2月

▼福井地内の温泉掘削工事に着工。

### 3月

選を果たす。二十一日に初登庁。  
15日：成人式。四百四十人が成人を迎える。

18日：巻町連合青年団が越前浜でサマーフェスティバルを開催。

24日：ちようちん登山。六百人が参加し、山頂から花火を楽しむ。

▼好天と猛暑で海水浴客は、過去最高の六十八万七千二百人を記録。

### 9月

5日：松野尾小学校建設に着工  
▼設立一周年の記念に巻ロータリークラブが交通安全塔を寄贈。

### 10月

1日：全国一斉に国勢調査。町の総人口は二万九千二百人。

3日：福井地内の温泉掘削工事は、地下千四百メートルを掘り、約五十度の温泉がわきでた。

13日：福井平成福寿観音が完成。

### 11月

3日：まき町民祭。石川県門前町も参加、交流を深める。

3日：コメ輸入自由化反対を宣言。

### 12月

15日、20日：三千人を対象に町民憲章アンケートを実施。

▼温泉の成分分析調査が終了、結果が出る。

▼ふるさとを見直し、町の活性化を図るために、ふるさと太鼓(仮称)を創作。メンバーを募集(九月からメンバーの練習がスタート)

### 6月

14日、16日：まき夏まつり。

16日：巻町議会議長山賀豊二氏死去(三十日に議会葬)

21日：六月定例会議初日。小林征氏が新議長に。

### 7月

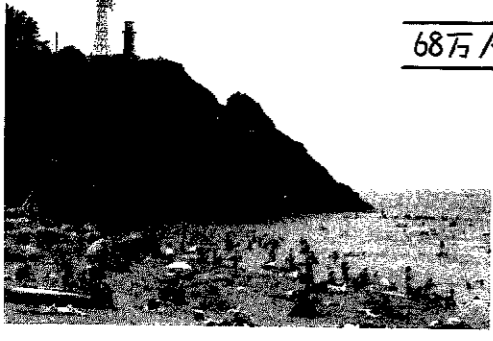
25日：二〇〇〇年を目標年次と

### 8月

5日：町長選挙、佐藤町長が再

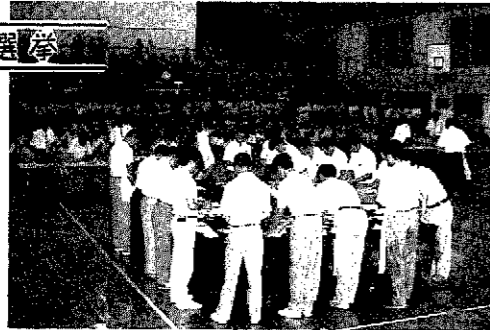
## 68万人の海水浴客

今年は一六八七、三〇〇人が町内の海水浴場で夏を楽しんだ。前年比一七・五％増、過去最高の入出を記録した。



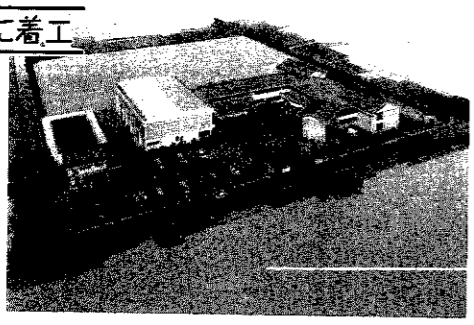
## 巻町長選挙

投票率は八九・三四％、一九〇九一人が票を投じた。開票会場の町営体育館には、多くの人がつめかけ、行方を見守った。



## 松野尾小建設に着工

来年九月の開校をめざし、松野尾小学校校舎の建設に着工した。校舎延べ面積は二九〇八平方メートル(写真は完成予想図)



## コンピュータ火入式

住民サービスの向上と事務の効率化をめざし、コンピュータ処理を実施。六年度ころには巻町行政情報処理システムが完成。



## 門前町が参加 町民祭

石川県門前町が参加。七面鳥の焼き鳥、くりなどの特産品バザーを開き、巻町民との交流の輪を深めた。



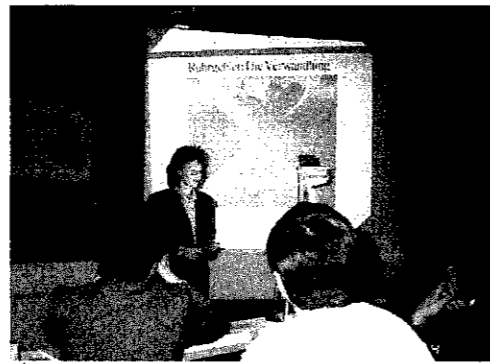
前に、街の景観を見てヨーロッパ人は、個人的な利益よりも公共的な環境を優先する人たちではないか、と書きました。これは、次の話を聞いたときにも強く感じられたからです。

コペンハーゲンでは、全てのものに二・三％の付加価値税（日本の消費税と同じ）がかかります。また、アムステルダムに行ったときも社会福祉制度が充実している代わりに税金が非常に高いという話を聞きました。ついこの前まで日本の政府が、日本の消費税（三％）は、他の国と比べると一番低いと盛んに説明していたことから分かるのとおり、一般に各国民の税負

### 社会的責任を平等負担

## ヨーロッパから学んだもの②

社会的責任感の強い国



ルール地区研修。経済政策についての説明を受ける。

担は日本より高いものであると思えました。その代わりに公務員の数が労働者数の半分もあり（半官半民職等を含めて）、医療サービスや教育、福祉等いろいろなサービスが日本からみたらたどと感ずるくらいの料金で受けられます。税金がこのように高いため、税理士等を頼む料金は安いのですが脱税は、他の罪よりも重いということでした。これは、ヨーロッパ人が社会的な責任をみんな平等に負担するという責任感の強さからきているのだらうと、私は感じました。

日本では、一般に公衆便所は汚いものですが、ヨーロッパでは、番人がいて利用者からわずかな手数料を取ってきれいにしています。この例からも公共性を第一義に考えている向こうの人たちの気

心を感じとられるような気がしました。

**住民の積極的な行政参加**

ヨーロッパの学校運営は、先生の任免や学習内容、学習時間などを市民から選ばれた学校委員が意見をだしあい、各自治体が自主的に運営するそうです。また、ケイ工市役所（デンマーク）を訪れたときに地方自治制度についての説明があり、①学校（中学校まで）②文化（公園、図書館など）③環境・技術（公害、道路建設等）④港湾（港湾整備）⑤経済（雇用、失業対策）⑥企業誘致（企業誘致対策）の各委員があり、それぞれ市民から選ばれた代表が直接、行政を運営しているとのことでした。ここは、日本と大きく違うところでした。

今、私たちの町でも、行政の住民参加を積極的に運営していますが、町民の声がうまく行政に反映されなかったり、逆に行政に対し町民の協力が少なかったりすることがあります。先程、ヨーロッパでは税金が高いと書きましたが、実はこのように自分たちが行政に積極的に参加し、運営しているからこそ、この高い負担（日本の発想かも知れませんが）にも応じられるのではないのでしょうか。

Q 三十五歳の主婦です。子供に手がかからなくなったので再就職（会社勤め）を考えています。厚生年金保険に加入するときの手続きはどうしたらよいでしょうか。結婚前に厚生年金保険に加

## 国民年金ゼミナール(2)

再就職したときの手続き



入っていたので年金手帳は持っています。

A 会社に入ったら、その会社の厚生年金保険の担当者に必ず年金手帳を提出してください。以前、あなたが加入していた厚生年金保険の記録と再就職後の記録とが一つになります。手続きはすべて会社で行います。

（十一月二十五日・巻町囲碁将棋会館）

▼A級（三段以上）①山口信行（五段）②金子哲夫（五段・赤箱）③伊藤弥太郎（五段・堀山団地）④渡辺英一（五段・一区）⑤番場善一（五段・河井）

▼B級（二段～一段）①高杉高松（二段・四ツ郷屋）②久保田弘（初段・二区）③田辺武彦（初段・十二区）④本宮富二（二級・一区）⑤桜井政（二級・十二区）

### 町民囲碁大会の結果

### 町民卓球大会の結果

▼C級（二級以下）①石山正行（三級・十一区）②松本晶（三級・峰岡）③石添美枝子（五級）④中沢正知（三級・十三区）

（十二月二日・町営体育館）

▼男子シングルス ①影山裕一（一区）②高野光彦（新潟市）③桑原カ

▼女子シングルス ①渡辺康子（新潟市）②田中晴子（岩室村）③石山満里子（五区）

## 中・高校生が合同練習

県ホッケー協会のジュニア育成事業で



新潟県ホッケー協会では、ジュニアの強化対策として育成事業を開始しました。

中・高校生（巻東中、巻西中、巻高校、巻工業高校、西川竹園高校）のホッケー部員を対象に、巻工業の猪股先生と西川竹園の猪俣先生が指導にあたり、技術の向上に努めます。

練習は、十二月二十二日からスタート。毎週土曜日、町営体育館で行われます。

「この合同練習を契機に、冬期間だけでなく年間を通じてジュニア育成に努め、レベルアップを図りたい」と関係者は語っています。



## 福井の温泉は食塩泉

やけど、きりきずなどに効能 家庭風呂で温泉気分を

福井県内にわきでた温泉の成分については、県公害衛生研究所で分析が終り、結果が次のように出ました。

泉質 ナトリウム・カルシウム  
—塩化物泉（食塩泉）  
効能 きりきず、やけど、慢性皮膚病、虚弱児童、慢性婦人病など

現在、温泉は、二十四時間自噴しています。町では、ポリタンクなどで、誰でも持ち帰りができるようにしてあります。

皆さんの家庭でも活用して、温泉気分を味わってみてください。なお、温泉は飲まないでください。

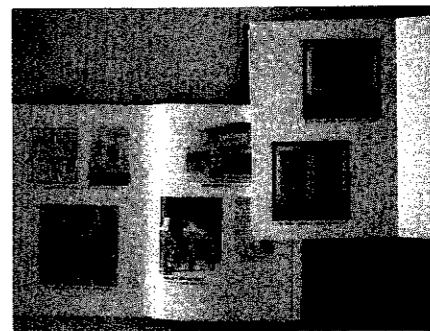
### 町史に若干残部あり

今年刊行した「巻町史」に若干残部があります。

▼資料3 近世Ⅱ  
（A5版八百ページ、五千五百円）

▼資料編5 近・現代Ⅱ  
（A5版九百ページ、五千五百円）

企画課へお申し込みください。



### 投票率は42.16%

参議院議員補欠選挙

十二月九日に行われた参議院新潟県選出議員補欠選挙の投票率は四二・一六％でした。開票の結果は次のとおりです。

▼有権者数：二一、六一三八人

▼投票者数：九、二二二人（男一四六五人 女一四四六一人）



加藤油店様より寄贈された軽自動車は、十二月十三日、納車されました。消防署に配車され、巡回車として利用させていただきます。

### 消防署へ納車

寄贈の軽自動車



▼棄権者数：一一、五〇一人

▼投票率：四二・一六％

〔候補者別投票数〕

むらた一男：五一五票

まじま一男：五、〇八四票

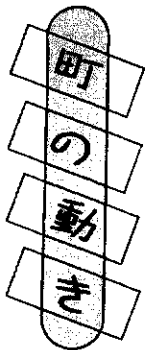
さくら久雄：三、四二一票



にゆう  
ふえいす

桑原 <sup>たかし</sup> 崇くん(3区)

直也さん、一美さんの長男。「暴れん坊の崇です。でもやっぱり元気で健康が一番。早く大きくなって、みんなで旅行しようね。」



▶11月末の人口◀  
総数 29,596(-24)  
男 14,371(-9)  
女 15,225(-15)  
世帯 7,906(-7)  
(±)は10月末からの増減

お誕生おめでとうございます (12月1日~15日届出分)

名	前	出生月日	保護者	地区
永井	亮汰	11.18	平太郎	10区
佐藤	英貴	11.21	茂	漆山8の丁
池藤	涼	11.24	秀樹	12区
金子	絵里	11.25	克彦	1区
本間	美佳	11.25	仁勝	13区
小林	紗也加	11.27	明	3区
大橋	恭子	11.28	勝秀	赤縮
寺澤	美紗	11.30	哲哉	鷲ノ木
佐藤	月神	12.3	誠一	松野尾前組
鈴木	藤弘	12.6	文夫	13区
齋藤	藤倫	12.7	敏	角田浜

このいづをお祈りします (12月1日~15日届出分)

名	前	死亡月日	年齢	地区
真野	トヨ	11.30	77	白寿荘
南	ナラ	12.2	83	白寿荘
山田	ユキ	12.8	74	馬堀高畑
渡邊	富士男	12.8	47	漆山7の丁
大橋	キク	12.9	87	仁箇
岸本	ミツ	12.9	89	仁箇
高井	間佐吉	12.9	79	馬堀中組
田邊	あづ	12.9	84	漆山1の丁
岩波	久子	12.10	46	竹野町
乙川	堅太郎	12.10	75	四ッ郷屋
藤宮	藤作	12.14	91	12区
内藤	慶江	12.14	46	9区

広報クイズ No.21

問題① 今年、わんぱく広場が完成しましたが、開園式はいつ行われたのでしょうか?

- (1)4月27日 (2)5月5日 (3)5月30日

問題② 12月9日の参議院議員補欠選挙の投票率は何%だったのでしょうか?

- (1)50.00% (2)42.61% (3)75.00%

正解者5人に図書券をお送りします(正解者多数の場合抽選)。ふるって応募してください。

■応募要領■

官製はがきに下記を参照のうえ、書いてください。

締切り 1月10日(木) (消印有効)

発表 広報まき1月25日号で

解答  
① ②

住所  
氏名  
年齢  
電話番号  
広報に対する  
意見・要望

41 953

巻町大字巻甲  
2,690-1  
巻町役場企画課  
広報係 行

広報クイズ No.20 当選者

住民課窓口で早川みつえさん(並岡)から抽選してもらいました結果、正解者25人のうち次の5人の方が当選となりました。

- 大越 勉さん(3区)
- 小林和則さん(東6区)
- 大越 君さん(赤縮)
- 渡辺恵子さん(堀山団地)
- 酒井正利さん(桔梗ヶ丘)

前回の広報クイズで問題②の選択肢に正解がなかったことをおわびします。

裏紙

急速に生産が伸びているチューリップの切り花。その収穫が最盛期を迎えています。

町でも2軒の農家がハウス栽培しています。平原完治さん(四ッ郷屋)では、約65,000個の球根を植え栽培しています。

収穫までおよそ2か月間。1月中旬まで出荷が続けられます。

チューリップで室内を飾って新しい年を迎えてみては。

NHK

# '91新潟県民謡大会

兼 第12回東北民謡コンクール新潟県大会

公開録画

とき 2月10日(日) 開演予定...14:30

ところ 巻町文化会館

内容 第1部 民謡コンクール  
▼登竜部門▼新人部門▼大賞部門  
第2部 ふるさとのうたとおどり  
第3部 審査発表

出演 大塚文男 小杉真貴子 根本美紀  
司会 森下和哉アナウンサー

賞 各部門とも金賞・銀賞・銅賞  
—東北民謡コンクール優勝大会—

新人部門の上位1名、大賞部門の上位2名が県代表として、3月3日(日)仙台市で開催される「東北民謡コンクール優勝大会」に出場。最優秀新人賞・大賞を競います。

### 出場応募要領

応募資格 県内に住んでいる人(民謡を唄って継続的に収入を得ている人は除く)

▼登竜部門...小学生以下(昭和53年4月2日以降生まれ)の人

※新潟独自の部門のため、東北民謡コンクールへの出場はできません。

▼新人部門...中学生以上25歳未満(昭和41年3月4日~53年4月1日生まれ)の人

▼大賞部門...25歳以上(昭和41年3月3日

以前生まれ)の人  
予選

とき 2月3日(日)午前10時30分から

ところ NHK新潟放送局第1スタジオ

※10日の大会には、予選通過者(20組)が参加。

応募方法 往復はがきに住所・氏名・年齢(生年月日)・職業・電話番号・唄う曲目と調子を記入して1月12日(土)までに申し込みのこと

### 入場申し込み方法

申し込み 「'91新潟県民謡大会」観覧希望者は、往復はがきに住所・氏名・電話番号を記入して1月19日(土)までに申し込みのこと  
※入場は無料ですが、申し込み多数の場合は抽選となります。

- ▼出場・入場とも詳細は後日、本人あてに連絡
- ▼予選参加の旅費は自己負担
- ▼伴奏はNHKが委嘱した奏者

### 申し込み・問い合わせ

〒951 新潟市川岸町1-49

NHK新潟放送局「'91新潟県民謡大会」係 ☎025-230-1622

※締切り 出場申し込み...1月12

日(土)必着

入場申し込み...1月19

日(土)必着



## 来年度の利用 申し込みの受付開始

—県立青少年研修センター—

県立青少年研修センター(越前浜)では、来年度の利用申し込みの受付を行います。

申し込み受付 平成三年一月十日(木)から

受付時間 午前九時~午後四時三十分まで(土曜日は正午まで)

利用できる人 五人以上のグループで、宿泊研修のプログラムを持った青少年団体、青少年指導者団体、青少年育成団体、その他所長が認めた人

定員 二百人

経費 食費千二百円、クリーニング代百八十円、設置目的外の利用の団体は一人一泊千二百四十円

申し込み・問い合わせ 県立青少年研修センター ☎025-211-1(申し込みは電話で)

# 赤ちゃんの健康のために

## 1月～3月の保健事業



### ポリオ(小児まひ)予防接種

3～48か月の乳幼児に6週間以上の間隔で2回投与します。下痢をしている乳幼児は受けられません。  
 持ち物 ピンク色の問診票(記入押印、朝昼の体温を忘れずに) 母子手帳

とき	時間	ところ	対象
1.24(木)	13:30	巻町公民館	漆山地区、峰岡地区、松野尾地区、角田地区、五・二地区、赤館
1.25(金)			1～13区、東6区、堀山団地、グリーンハイツ、桔梗ヶ丘
3.14(木)	14:30	巻町公民館	1月24日に投与を受けた乳幼児
3.15(金)			1月25日に投与を受けた乳幼児

### 妊婦健康相談会

とき	対象
1.28(月)	平成3年5～6月に出産予定の人
3.18(月)	平成3年7～8月に出産予定の人

### マタニティ教室

とき	対象
1.18(金)	平成3年3～4月に出産予定の人
3.4(月)	平成3年5～6月に出産予定の人

もうすぐ母親になる人に、健やかで元気な赤ちゃんを安心して産んでいただくための教室です。  
 ところ 巻町公民館3階視聴覚室  
 持ち物 パンフレット「丈夫な赤ちゃんを産むために」、母子手帳  
 時間 午後1時30分～4時まで

### 勤労者のみなさんへ

新潟労信協【(財)新潟県労働者信用基金協会】の信用保証により、労働金庫からの融資が円滑に受けられます。信証条件が緩和され、利用し易くなりました。  
 対象 ▼勤労者…中小企業に勤務する人 ▼自営業者…従業員5人以下  
 保証料 ▼無担保…不要 ▼不動産担保…年0.16%  
 問い合わせ 労働金庫巻支店 ☎4161

〈融資の種類〉2年11月1日現在

種類	融資額	期間	金利
一般資金	500万円以内	10年以内	年12.60%
教育資金			年9.90%
リフォーム資金		15年以内	年10.30%

種類	融資額	期間	固定金利	変動金利
住宅資金	3,000万円以内	30年以内	年8.05%～8.45%	年8.45%
フリー不動産担保資金			年9.05%～9.45%	年9.45%

②3155へ  
 問い合わせ 巻公共職業安定所 ☎7361へ  
 ※受験は無料です。

※受験は無料です。

### 石川障書書

#### 職業訓練校

#### 生徒を募集

### 新潟高等

#### 職業訓練校

募集科目 製版印刷科・一般事務科・トレース科・電子機器科・洋裁科・洋裁コース、縫製コース・陶磁器科  
 訓練期間 平成三年四月～平成四年三月十五日  
 応募資格 障害者手帳等の保持者  
 応募締切り 三月二十日  
 願書の請求・提出先 巻公共職業安定所  
 問い合わせ 新潟高等職業訓練校 入学選考係 ☎025-24717361へ

所要時間…1時間30分くらい ところ…役場3階大会議室 持ち物…母子手帳

### 3・4か月児健診

内容 内科検診、股関節の脱きゆう検診、離乳食の指導、保健婦の問診、身体計測

とき	時間	対象
1.17(木)	13:30集合	平成2年9月生まれの乳児
2.21(木)		平成2年10月生まれの乳児
3.7(木)		平成2年11月生まれの乳児

### 乳児相談会

内容 離乳食の指導、保健婦の問診、身体計測

とき	時間	対象
2.21(木)	9:30集合	平成2年4・5月生まれの乳児

### 1歳半児健診

内容 内科・歯科検診、保健婦の問診、身体計測  
 ※歯科検診がありますので昼食後歯を磨き、以後何も食べさせないでください。

とき	時間	対象
1.22(火)	13:30集合	平成元年6月生まれの幼児
2.19(火)		平成元年7月生まれの幼児
3.19(火)		平成元年8月生まれの幼児

### 3歳児健診

内容 内科・歯科検診、尿検査、保健婦の問診、身体計測  
 ※歯科検診がありますので昼食後歯を磨き、以後何も食べさせないでください。

とき	時間	対象
1.8(火)	13:30集合	昭和62年10・11月生まれの幼児
3.5(火)		昭和62年12月、63年1月生まれの幼児



定期的な献血は健康管理にも役立つ  
 献血は、人のためと思いがちですが、自分の健康管理にも役立ちます。採られた血液から、肝機能や腎機能などの状態が分かり、後日、本人あてに結果が郵送されます。こうした利点を生かし、定期的に献血による「健康診断」を受けてみるのも一つの方法です。  
 献血は、私たち一人ひとりの善意で支えられている奉仕業です。あなたの温かな心の贈り物は、多くの生命を助け、その家族に喜びをもたらします。



### 献血の日程

とき	受付時間	ところ
1.18(金)	9:30～15:00	巻農業高校
1.22(火)		巻工業高校
1.23(水)	10:00～12:00 13:00～15:30	総合庁舎
2.4(月)		巻町役場
2.5(火)		町立病院
3.13(水)		

### 募集要項

#### 職業訓練指導員

採用職種 上級職業訓練指導員(機械・電気担当)  
 受験資格 ▼昭和三十六年四月二日から四十四年四月一日までに生まれた人  
 ▼大学で機械工学または、電気工学を修めた人で、二年以上の関連職種に係る経験のある人  
 ▼大学を卒業または、卒業見込で機械、電気に関する高校教員免許があるか、取得見込の人  
 試験日 ●第一次：平成三年一月十八日(金) ●第二次：平成三年二月十五日(金)  
 ※詳しくは、県商工労働部職業能力開発課指導係 ☎025-28515511(内線2821)へ。



# 町民生活カレンダー

一時 同場  
 会  
 対象者  
 参加費

1～15日 英語で January (ジャニユアリー) 月異名—睦月 (むつき) 誕生石—ガーネット

※小寒(1月6日)…二十四節気の一つ。日本海側は雪または曇天、太平洋側は晴天の日が続く。

1火	元日 ●休日救急当番医〔外科〕新潟中央病院(新潟市新光町) ☎025-285-8811 〔内科〕吉田医院(西川町) ☎☎6650	9水	
2水	●休日救急当番医〔外科〕町立病院☎723111〔内科〕遠藤医院(西川町) ☎☎2204	10木	●心配ごと相談☎10:00～15:00 役場1階相談室
3木	●休日救急当番医〔外科〕新潟中央病院☎025-285-8811〔内科〕金子医院☎728030	11金	取り壊し家屋の届出を 平成2年1月2日以降に取り壊しをした家屋があった場合(登記所で滅失登記済を除く)は、役場税務課固定資産税係へ連絡してください。平成2年中に増新築をする人は除きます。
4金	●官庁御用始め ●消費生活苦情相談☎13:30～15:00 役場1階相談室	12土	
5土		13日	●休日救急当番医〔外科〕竹前医院☎732809〔内科〕荻部医院(西川町) ☎☎2057
6日	●小寒 ●消防出初め式 ●休日救急当番医〔外科〕県立吉田病院☎725111〔内科〕大越医院☎72707	14月	
7月	●行政相談☎9:00～12:00 役場1階相談室	15火	●成人の日 ●休日救急当番医〔外科〕桑原医院☎72221〔内科〕西川医院☎726066
8火	●3歳児健診		

町からのお知らせはテレホンガイドで。(73)-3600

## 納め忘れはありませんか?

### 国民年金保険料

第1号被保険者として、国民年金に加入しているみなさん、国民年金保険料の納め忘れがないかどうか、もう一度確認してみてください。

保険料を納め忘れてしまうと、病気や事故にあっても障害基礎年金や遺族基礎年金が受けられなくなり、また将来、老齢基礎年金まで受けられなくなることもあります。たとえ、受けられるとしても、保険料の納め忘れによる未納期間が生じるため年金額が少なくなりますので、保険料は納付期限までに忘れずに納めることが大切です。

なお、保険料の納め忘れをなくしたり、納める手間を省くために銀行などの金融機関の預金通帳から自動的に保険料が引かれる便利な口座振

替制度があります。  
詳しいことは、役場住民課国民年金係へたずねてください。

## 町の業務(1/5～1/6)

■は休業

	1/5(火)	1/6(水)
役場	■	
町立病院	■	
ごみ収集(可燃・不燃)	■	
衛生センター(し尿処理場)	■	
保育園	■	
公民館	■	
文化会館	■	
郷土資料館	■	
得雲荘	■	

## 1月10日(木)は 外来診療が休診に

### 町立病院

町立病院では、患者サービスのため12月30日(日)に平常通り外来診療を行います。なお、その振り替えとして1月10日(木)の外来診療は休診となります。

## 3年1月より 土曜開庁を実施

### 水道課(浄水場)

水道課では、平成3年1月から毎月第2・第4土曜日の業務が休みとなります。ご協力をお願いします。