

# 広報まき

1990  
(平成2年)

6/10

第581号

◆毎月10日・25日発行

ねらった獲物は  
逃がさないぞ!

各小学校で運動会  
大奮闘の一日

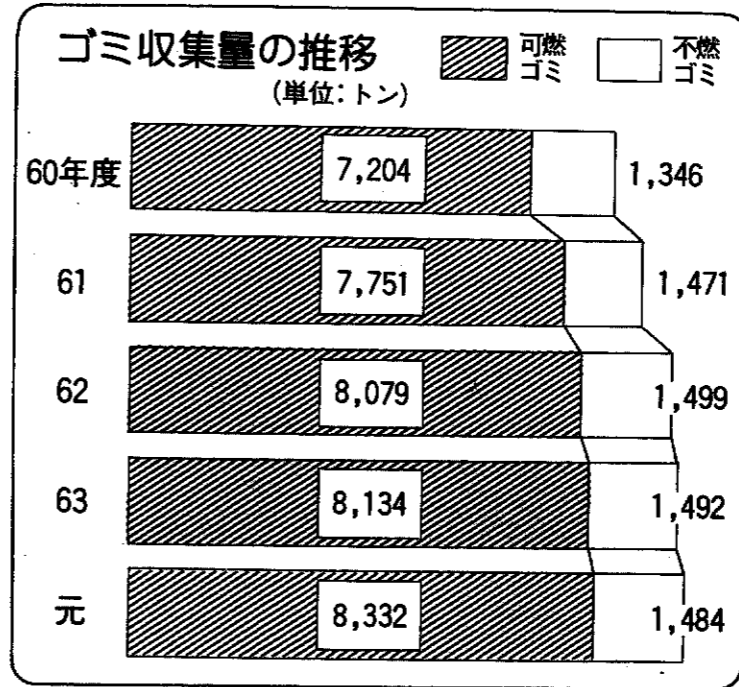


生活しているから  
ゴミが出ます。  
そのゴミを出す  
ルールを守って!



燃えるゴミと燃えないゴミが一緒。これは、ルール違反です!

私たちが生活をしていくうえで必ず出るのがゴミです。焼却場や埋立地を長く利用するためにも日常生活の中で出来るだけゴミの発生を抑える工夫も大切です。資源として利用できるものがたくさんあります。雑誌・新聞紙・ビン類・鉄類など資源として再利用できます。婦人会や地域子ども会活動の中で生かすことができます。ただ捨てるのとは比べられないくらいです。私たち一人ひとりが、手間をかけてもよりよい処理を考えていくことが大切です。



平成元年度町内から集めたゴミの量は、約九、八二六トンでした。燃えるゴミは主に家庭の台所から出る生ゴミや紙などで、全体の八四％に相当する、八、二三八トンです。金属・ガラスなどのゴミが、約九％の八五三トン、ビニール・プラスチックなどが、約四％の三九五トン、大型ゴミが、約三％の三三〇トンです。

ち可燃ゴミ九四％です。

一世帯当りで年間約一・二トン、一日当りで三・三kgのゴミを出した計算になります。

一年間に使ったゴミの処理費用は一億三、八八〇万円で、一世帯当り約一万八千円の経費をかけたことになりました。(世帯数は平成2年3月31日現在)

紙ゴミを減らし資源の有効利用



古紙は、回収されて再び紙となります。新聞や雑誌、トイレットペーパー、絵本、アルバム、紙テープなどには、ほとんど古紙が入っています。

一家庭当たりの一年分の新聞が直径十四センチ高さ八センチの立木約一本に相当します。紙ゴミは、資源の有効利用になります。ただ、ゴミとして捨ててしまわず、チリ紙交換などに出して、古紙の再生利用、紙のリサイクルを進めましょう。

ルールを守って快適な環境づくり

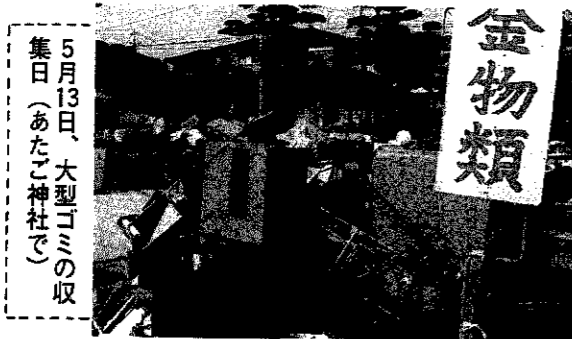
町では業者に委託してゴミを集めています。ゴミは、決められた日、時間、分別、場所を守ってください。これから、気候が暑くなるので、生ゴミはよく水切りをしてから出すてください。

特に、水切りと分別がわるいと清掃工場などの機械が故障したりして処理能力が低下します。最近ゴミの収集日以外、あるいは出していないゴミが、ゴミステーションに多く、収集・処理に大変苦労しています。ゴミの出し方のルールを守らない人のために、悪臭、犬やカラスによる散乱で迷惑を受けている人も多くいます。十分注意しましょう。

〈大型ゴミ〉

町では、各地区年四回大型ゴミも集めています。その量は年々増加の一途にあります。

指定された日以外や処理できない物が出されています。自動車のタイヤやバッテリー、農業用の廃材などを.....購入先に相談され適正な処理を



5月13日、大型ゴミの収集日(あたご神社で)

お願いいたします。大型ゴミでないもので、普通の収集日に出せるものも多く出されています。別表をよくご覧になって、正しいゴミの出し方をみんなで実行しましょう。

ゴミの分別にご協力ください

区分	ゴミの種類	ゴミの出し方	
可燃ゴミ	<ul style="list-style-type: none"><li>・生ゴミ</li><li>・木の枝、木片</li><li>・ゴム長</li><li>・長くつ</li><li>・皮くつ</li><li>・カバン</li><li>・皮製品</li><li>・紙パック</li><li>・紙オムツ</li><li>・紙・布類</li></ul>	<ul style="list-style-type: none"><li>・生ゴミは水分をよく切って袋に入れ、くちもを結んで出してください</li><li>・木の枝や木片は長50cmに切って束ねてください</li><li>・空かんや空びんなどは絶対に入れないでください</li></ul>	
不燃ゴミ	陶磁器類	<ul style="list-style-type: none"><li>・セトモノ</li><li>・空ビン</li><li>・金物類</li><li>・蛍光灯</li><li>・板ガラス</li></ul>	<ul style="list-style-type: none"><li>・空かんや空びんはよく洗って出してください</li><li>・鉄筋くず、ガスボンベ、消火器は出さないでください</li></ul>
	プラスチック類	<ul style="list-style-type: none"><li>・ビニール袋</li><li>・発泡スチロール</li><li>・洗剤容器</li><li>・マヨネーズ容器</li><li>・シャンプー容器</li><li>・その他のプラスチック容器</li><li>・プラスチック製おもちゃ</li></ul>	<ul style="list-style-type: none"><li>・針金を被覆したビニール線などは陶磁器・ガラス類に出してください</li><li>・農業用ビニール類、農業ビンや容器などは出さないでください</li></ul>
大型ゴミ	<ul style="list-style-type: none"><li>・洗濯機</li><li>・マットレス</li><li>・冷蔵庫</li><li>・カーペット</li><li>・自転車</li><li>・自販機</li><li>・テレビ</li><li>・大型家具類</li></ul>	<ul style="list-style-type: none"><li>・自動車のタイヤは処理できません。専門の処理業者に引き取りを依頼してください</li></ul>	

- ゴミカレンダーで収集日を確認してゴミを出してください
- ゴミ処理で不明な点は役場環境課☎23131へ問い合わせください

大型ゴミの収集日

あたご神社  
6月24日(日)  
9月2日(日)  
10月14日(日)

巻神社  
東6区遊園地  
7月1日(日)  
9月9日(日)  
10月21日(日)

諏訪神社  
桔梗ヶ丘団地  
7月8日(日)  
9月16日(日)  
10月28日(日)

漆山地区  
五・二地区  
松野尾地区  
7月15日(日)  
9月30日(日)

緑岡地区  
角田地区  
五ヶ浜地区  
6月17日(日)  
7月22日(日)  
10月7日(日)

一年間で集められた「ゴミ」は 9816 トン

14日(木)

18:15 ~19:00

●ボーイスカウト・ガールスカウト鼓隊  
パレード (愛宕神社→諏訪神社)



19:15 ~21:00

●前夜祭民謡流し (本町通り)  
33団体、1708人が参加。「やかた  
おけき」と「巻甚句」の踊りの輪が  
広がります。  
一般参加の方は、午後7時、愛宕  
神社に集合!



16日(土)

13:30 ~16:00

●さざなみ会民謡流し (本町通り)

14:00 ~15:30

●子供山車・たるみこし・綱車パレ  
ード (本町通り)

15:30 ~16:30

●神輿渡御 (本町通り)  
諏訪神社おたち (15:30)→巻神社  
おつき (16:30)

16:30 ~18:00

●大人山車パレード (本町通り)

17:30 ~19:00

●江戸みこし (本町通り)

19:00 ~21:30

●「青年の灯」やかた竿燈とジャズダン  
スの競演 (本町通り)

20:00 ~21:00

●カラオケ発表会 (愛宕神社)

●花火大会・仕掛花火 (愛宕神社)  
仕掛5組 (雨天の場合17日に、17  
日雨天の場合18日に順延)

15日(金)

12:20 ~13:00

●巻南小・巻北小金管バンド・バトン  
トワラーパレード (本町通り)

12:40 ~13:20

●巻西中・巻東中吹奏楽隊バトンワ  
ラーパレード (本町通り)

13:00 ~17:00

●お祭り広場 (巻駅前広場)  
ミニSL試乗会、ぬいぐるみショ  
ーなど (雨天の場合、町営体育館)

13:00 ~15:00

●郷土芸能神楽舞 (諏訪神社)

14:00 ~15:30

●子供山車・たるみこし・綱車パレ  
ード (本町通り)



14:30 ~17:00

●神輿渡御 (本町通り)  
巻神社おたち (14:30)→愛宕神社  
(おつき15:00、おたち15:30)→諏  
訪神社おつき (17:00)

16:00 ~18:00

●大人山車パレード (本町通り)

19:00 ~21:00

●カラオケ大会 (諏訪神社)

20:00 ~21:30

●花火大会  
打上げ 281発、スターマイン21組  
(雨天の場合16日に、16日雨天の場  
合17日順延)

相撲大会 とき…6月17日(日)午前11時から ところ…愛宕神社



### 無事故の町へ誓いも新たに 1000人が参加、交通安全推進大会



県警音楽隊とカラーガイズの  
華やかな町内パレード

「交通事故の増加に歯止めをか  
けよう」と、巻町交通安全推進大  
会が五月二十三日、文化会館で行  
われました。  
近年、道路網整備の進行に伴い  
町内の交通事故発生件数も増加し  
ています。今年も既に交通事故で  
四人の尊い生命が失われています  
県警音楽隊とカラーガイズによ  
る町内パレードに続き式典が行わ  
れました。  
交通安全体験発表や巻警察署交  
通課長の講演などがあり、「交通  
事故のない明るく住みよい巻町」  
へ関係者など約千人の参加者は、

#### 〈最近5年間の町内の交通事故〉

	発生件数	傷者数	死者数
60	147件	176人	1人
61	137	172	1
62	134	175	5
63	140	161	3
元	136	170	3

その実現を誓いました。

#### 交通安全年間スローガン

〈運転者に対するもの〉  
安全は 出せるスピード 出さない勇氣  
〈歩行者・自転車利用者に対するもの〉  
危ないと 言うより親が まず手本  
〈子供からの募集〉  
心にも つけよう正しい しんごうき

## 町民憲章

### について ご意見・ご要望を

五月三十日、巻町町民憲章等審  
議会(小林清一会長)が発足し、  
佐藤町長は「町民憲章」と「名譽  
町民条例」の制定について諮問し  
ました。  
来年、平成三年が町政施行百周

年にあたるということから、町で  
は、これをひとつの区切りとして  
さらなる発展を期待するためのひ  
とつとして、同審議会に諮問した  
ものです。  
とくに「町民憲章」については  
県内各市町村とも、それぞれ郷土  
の特色や個性、課題などを織り込  
みながら理想のまちづくりをうた  
っています。  
愛する郷土巻町にふさわしい町  
民憲章はどうあるべきか、町民の  
皆さんご意見、ご要望をお寄せ  
ください。  
▼あて先 巻町十区 巻町役場総  
務課内 巻町町民憲章等審議会事  
務局(☎72・3131)

### ただ今、地下575m 進捗率は41%



ふるさと創生事業として福井地  
内温泉掘削事業を進めています  
この事業は、昨年度からスタート

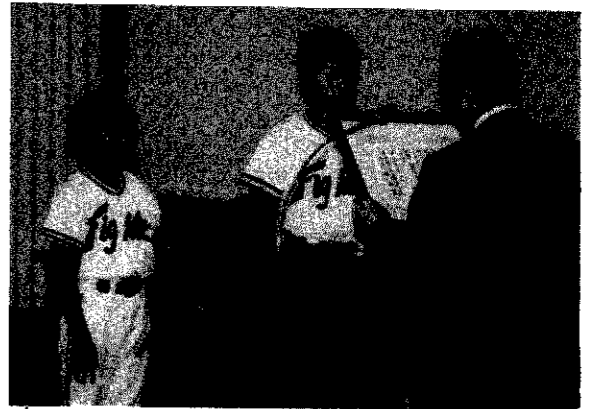
トした継続事業で事業費は総額約  
九千八百万円、うちふるさと創生  
基金が約九千三百万円です。

### 順調に進行、温泉掘削工事

掘削工事は、三月末から始まり  
二か月余りが経過しました。その  
進行状況をみなさんにお知らせし  
ます。  
「五月二十九日現在で五七五m  
を掘削、進捗率は四一%に達しま  
した。機械は、二十四時間稼働で  
昼間五人、夜間三人の体制で工事  
を進めています。一日平均の掘削  
は約十五mです」  
掘削計画は、一四〇〇m。六月  
上旬には五〇%に達する見込みで  
す。十月末までが工期になってお  
り、温泉脈にいつ達するか、楽し  
みなどところです。

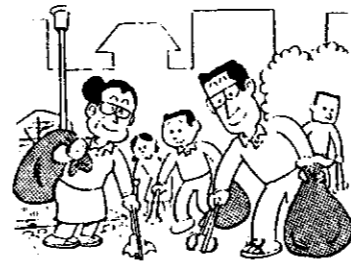
24時間体制で工事は進行

### 子どもたちの すこやかな育ちを願い 青少年育成巻町民会議



堀会長から表彰を受ける漆山ファイターズの代表者

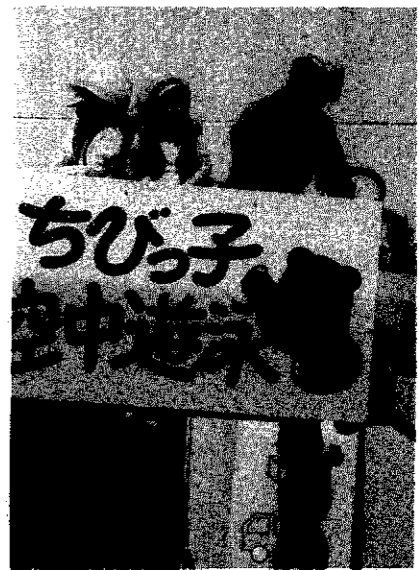
青少年育成巻町民会議総会が六月二日、会員など約六十人が出席して、巻町公民館で開かれました。この町民会議は、昭和五十六年に発足。青少年の心身ともたくましく、健やかな育成の実現に向け、保護司や民生委員、各地区の委員をメンバーに事業を実施しています。



「次代を担う青少年の健全育成に努めよう」と、堀秀圓会長のあいさつ。  
模範青少年表彰として、昭和五十五年から年二回、空き缶拾い、交通安全のためのカープミラーふきを続け、社会環境の浄化に貢献している少年野球・漆山ファイターズを表彰しました。

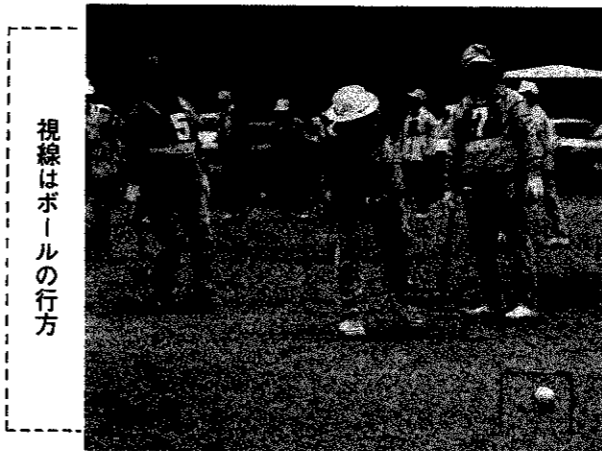
### 地上131呎の空中遊泳に大喜び 手作り紙芝居で電気のお勉強も

五月二十八日から六月九日まで東北電力春のサービス旬間として期間中、巻営業所では、浜茶屋の電気安全点検サービスや火力発電所見学などを実施しました。  
初日は、巻保育園の園児四十六人を招き「でんきってなあに」おたのしみ会が行われました。  
所員の手作りの紙芝居や寸劇で発電所から家庭に電気が送られる仕組み、釣り竿やたこが電線にかかることと感電することもあることを説明。園児たちも神妙な表情で耳を傾けていました。



笑顔で空中遊泳を楽しむ園児たち

### ゲート通過、試合は白熱 表情も真剣にプレーに集中 町民ゲートボール大会



視線はボールの行方

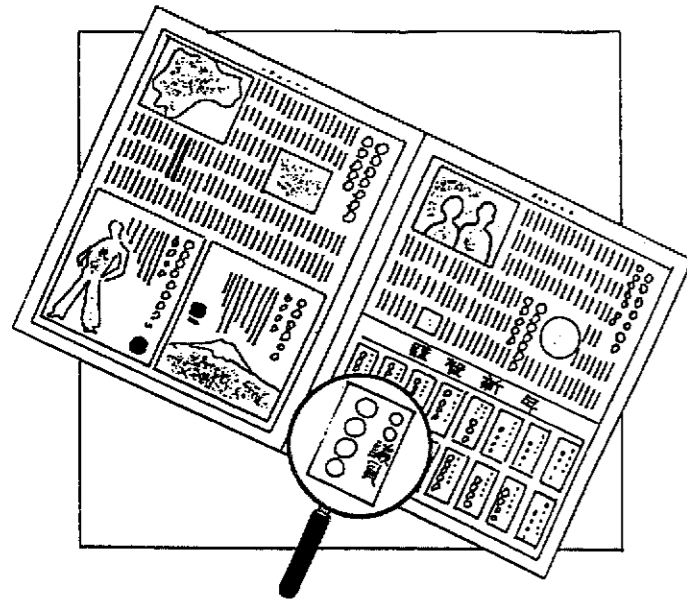
町民ゲートボール大会が五月二十三日、城山運動広場で三十五チーム、約三百五十人が参加して行われました。  
当日は、途中で雨に降られたり気温も低く、あいにくの天候となりましたが、参加者は、寒さも忘れるくらいプレーに集中していました。  
大会は七ブロックに分かれ、七十試合が行われ、いずれも白熱した好ゲームが展開されました。  
ゲーム中は、勝利を目指し、真剣な表情もゲーム終了後は一転して和やかに。互いに健闘をたたえあっていました。

## 公職選挙法Q&A

**Q** 後援会が、花輪や香典、祝儀などを出すこと処罰されます。  
後援団体が花輪や供花、香典、祝儀、その他これらに類するものを出したり、後援団体の設立

**Q** 後援会が選挙区内の家の新築祝いを出すことはできますか。  
**A** 新築祝いは、祝儀にあたるため罰則をもって禁止されます。

**Q** 後援会は、その会員の葬式であっても、花輪や香典を出すことができますか。  
**A** 選挙区内にある者に対しては、罰則をもって禁止され

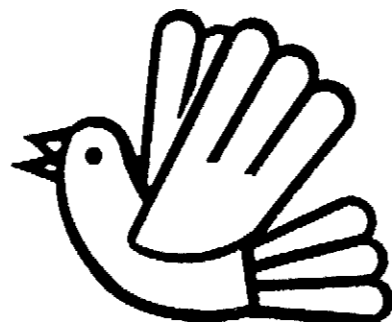
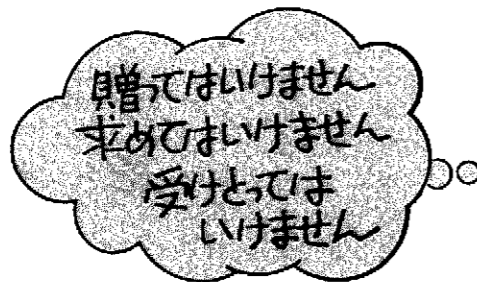


**Q** 政治家や後援会が、有料のあいさつ広告を出すこと処罰されます。  
政治家や後援団体（いわゆる後援会）が、選挙区内にある者に対するあいさつを目的として、新聞や雑誌、テレビ、ラジオなどにより、有料の広告（名刺広告など）を出すこと処罰されます。



**Q** 政治家が、政策広告を新聞に有料で掲載させることはできますか。  
**A** 政策広告は、一般的にあいさつを目的とする広告にはあたらないと考えられます。

**Q** 政治家の親族が死亡した場合、選挙区内の人に対する葬儀礼の広告はどうですか。  
**A** 単に事実を通知する死亡広告は、差し支えありませんが、会葬御礼の広告は、あいさつを目的とする広告にあたり、罰則をもって禁止されます。



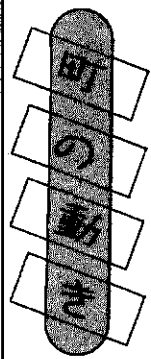
三ない運動を  
推進しましょう。



にゆう  
ふえいす

山添春菜ちゃん(13区、3月21日生まれ)

正夫さん、富美子さんの長女。  
「春分の日に生まれたので春らしい名前をつけました。健康で思いやりのある優しい女の子に…」。



▶ 4月末の人口 ◀

総数 29,502(+146)  
男 14,231(+125)  
女 15,171(+21)  
世帯 7,864(+155)  
(土)は3月末からの増減

お誕生おめでとまでございます (5月16日~31日届出分)

名	前	出生月日	保護者	地区
藤田	彩香	5.6	剛	布目
高橋	希絵	5.7	周衛	馬堀中組
宮田	奈美香	5.8	裕章	東6区
梅澤	隆宏	5.9	透記	3区
亀山	光晴	5.10	博	3区
名塚	優美	5.11	克則	福井区
田中	優実	5.11	昌彦	東6区
齋藤	大輝	5.14	強	堀山団地
松井	大彩香	5.15	勉	堀山団地
樋口	大輔	5.19	行夫	河井区
山添	大美穂	5.20	和彦	12区
長谷川	成美	5.21	誠也	仁箇

ごめい福をお祈りします (5月16日~31日届出分)

名	前	死亡月日	年齢	区名
阿部	市郎	5.15	55	竹野町
灰野	金次郎	5.18	50	3区
大屋	道雄	5.18	60	グリーンハイツ
渡邊	千代	5.23	84	2区
丸山	仁	5.23	55	東6区
篠澤	キセ	5.25	82	白寿荘
佐藤	英夫	5.27	56	東町
山口	サキ	5.28	81	13区
寺澤	太次郎	5.28	73	鷺ノ木
池田	よ志野	5.29	77	3区
山田	勇	5.31	68	大原

お姉さんの動きに合わせて  
正しい歯みがき  
県歯科保健協会のむし歯予防教室



正しい歯のみがき方の説明を聞きながら  
歯ブラシを動かす児童

「歯の衛生週間」の始まった6月4日、県歯科保健協会の「むし歯予防教室」が巻南小学校で開かれました。

この教室は、10年ほど前から実施されており、町内でも毎年、保育園や小学校を1か所同協会の歯科衛生士が訪問しています。

今年は、巻南小の2年生と6年生を対象に教室が開かれました。

歯ブラシは、柄が真っすぐで、中指と人指し指を合わせた大きさで毛先の長さがそろったものを選ぶようにと、アドバイス。きれいに歯を磨く方法も説明され、歯科衛生士のお姉さんの動きに合わせて、児童たちは、手にした歯ブラシを動かしていました。

口座を確認してください  
6月期の児童手当  
現況届の提出は6月30日までに

6月期の児童手当を6月8日(金)に指定口座に振り込みましたので確認をお願いします。

また、毎年提出してもらう現況届については、6月中旬に用紙を送ります。6月30日(土)までに役場社会課へ提出してください。

おわびと  
訂正

5月25日号「ごめい福をお祈りします」で青柳静枝さんの年齢63歳は50歳の誤りでした。おわびして訂正します。

裏紙

五月晴れの5月27日、町内4小学校で運動会が行われました。巻南小でも各競技とも大熱戦。児童は、大奮闘の一日でした。それに負けじと、父兄も大声援。大会を盛りあげていました。

銭湯を無料開放



とき 6月30日(土) 午後3時から8時まで  
ところ 弥生の湯 (10区)  
内容 しょうぶ湯  
なお、入浴中の事故などについては責任を負いません。また、次の人はご遠慮ください。  
●酒を飲んでいる人  
●伝染病の皮膚疾患の人  
●入浴を止められている人  
※タオルなどの入浴用品を各自で用意してください。



参加者募集 ママさんソフトバレーボール教室

だれでも手軽に楽しめるスポーツです。1チーム7人、40cmの軟らかいボールを使用します。ルールも普通のバレーボールとほとんど同じですが、3回めで必ず相手コートに返さなければなりません。  
今、10回コースで教室を開催しています。あなたもチャレンジしてみてください。  
とき 毎週木曜日、午後7時30分から  
ところ 巻西中学校体育館  
参加費 1,500円(保険代)  
申し込み 役場体育課 ☎73131へ

体育施設利用者の方へ!  
ゴミの後始末はきっちりと。  
ゴミは持ち帰りです。  
巻町教育委員会体育課

パート募集  
対象 平成二年六月一日現在で四十五歳以下の女性  
募集人数 一人  
勤務場所 巻保育園  
勤務日・勤務時間 毎週月曜日、金曜日、午後二時三十分～六時三十分(一日四時間)  
給料 時給六百円  
申し込み 六月二十日(水)までに履歴書、身上書(縦四枚、横三枚の胸上脱帽写真貼付)を役場総務課へ提出のこと  
※詳しくは、役場総務課人事係 ☎73131へ問い合わせください。

6月25日より前売り券の発売開始

トウキョウ キッド ニュー ミュージカル  
1990 TOKYO KID NEW MUSICAL  
ブライティング オフ イブニング スカイ  
Brightenig of Evening Sky  
夕空晴れて

とき 9月26日(水) 開場…午後6時  
開演…午後6時30分  
入場料 3,500円(全席指定、当日500円増)

'90 民謡の祭典

とき 8月26日(日)  
午後1時より  
入場料 A席… 2,000円  
B席… 1,500円  
(当日500円増)  
※斉藤はじめ、野呂幸夫(東芝)ほか多数の出演。地元民謡団体が共演します。



- 各プレイガイドでお求めください。
- 問い合わせは巻町文化会館 ☎72219へ。

社会福祉講座  
あなたの参加を!  
社会福祉講座を開催します。多数の参加をお待ちしています。  
申し込み (社)巻町社会福祉協議会  
※詳しくは、同協議会(役場内) ☎73131へ問い合わせしてください。

まつりのテレホンカードを発売!

1枚 600円  
お求めは、NTT巻支局 ☎72906



やかた竿燈が図柄のテレホンカード

今月の納税

町・県民税第1期  
納期限…7月2日  
期限内に納入するようご協力ください。



# 町民生活カレンダー

🕒=時間  
📍=会場  
👤=対象者  
👉=参加費

16～30日

英語で June (ジューン) 月異名一水無月 (みなづき) 誕生石一真珠

※夏至(六月二十一日)…二十四節気の一つ。北半球では昼が一番長いとき。夏の真中で梅雨が降る(おひ).

16土	●まき夏まつり	24日	●休日救急当番医〔外科〕町立病院☎723111〔内科〕古寺医院☎722016
17日	●休日救急当番医〔外科〕県立吉田病院☎925111〔内科〕高木医院☎722208	25月	
18月	【作品募集・工業統計ポスター】 規格 ▼A2版縦長 ▼使用色は4色以内 ▼図案に「通商産業省」「工業統計調査」「平成2年12月31日」の文字を必ず記入 ▼写真使用は不可 応募期間 6月30日まで(消印有効) 応募・問い合わせ先 〒950 新潟市新光町4-1 県庁統計課 ☎025-285-5511	26火	●1歳半児健診
19火		27水	
20水	●三種(二種)混合予防接種	28木	●心配ごと相談☎10:00~15:00📍役場1階相談室
21木	●夏至 ●心配ごと相談☎10:00~15:00📍役場1階相談室	29金	●献血
22金		30土	●銭湯の無料開放

町からののお知らせはテレホンガイドで。(73)-3600

## 赤ちゃんの健康のために 6月後半の保健事業

〈1歳半児健診〉  
対象 63年11月生まれの乳児  
とき 6月26日(火)、午後1時30分集合  
ところ 役場3階大会議室  
内容 内科・歯科検診、保健婦の問診、身体計測  
持ち物 母子手帳  
※昼食後歯を磨き、以後何も食べさせないでください。  
〈三種(二種)混合予防接種〉  
ジフテリア、百日ぜき、破傷風を予防します。既に百日ぜきにかかった幼児には二種混合を受けさせてください。  
対象 第I期…2歳以上4歳ま

での幼児 第II期…I期3回終了後、1年から1年半の間に1回接種  
とき 6月20日(水)、午後1時30分～2時30分(二種混合は2時20分集合)  
ところ 巻町公民館  
持ち物 母子手帳、緑色の問診票(記入、押印を忘れずに)  
※朝と昼の体温は必ず測ってください。  
I期1回めの人は受けられません。

**献血**

とき 六月二十九日(金)  
午前10時～正午まで  
午後一時～三時三十分まで  
ところ 建設業協会巻支部

### 蛍ウォッチング

初夏の風物詩、数少なくなった蛍の話を聞き、蛍の生息環境や生態を知ろう！  
とき 6月23日(土)午後7時30分  
ところ 福井集落センター  
講師 小川徹雄先生(中越高校教諭)  
問い合わせ 峰岡地区公民館 ☎73-4055 巻町公民館☎72-3329  
※集落センターで話を聞いてから蛍をみにでかけます。

