

広報 まき

第551号

1989
(平成元年)

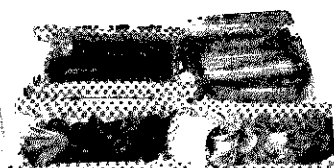
3/10

◆毎月10日・25日発行

特産品候補たちのオンパレード



モロヘイヤ入りこがねまんじゅう



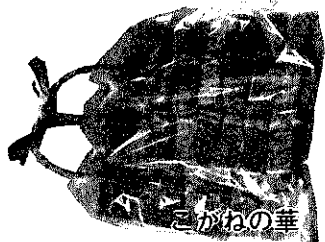
シルバー漬け



世たんご



柿

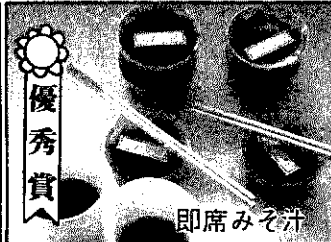


こがねの垂



優秀賞

つむぎたんご

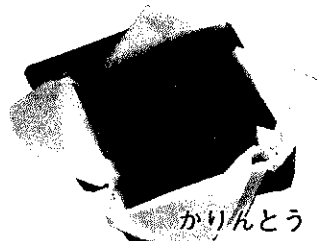


優秀賞

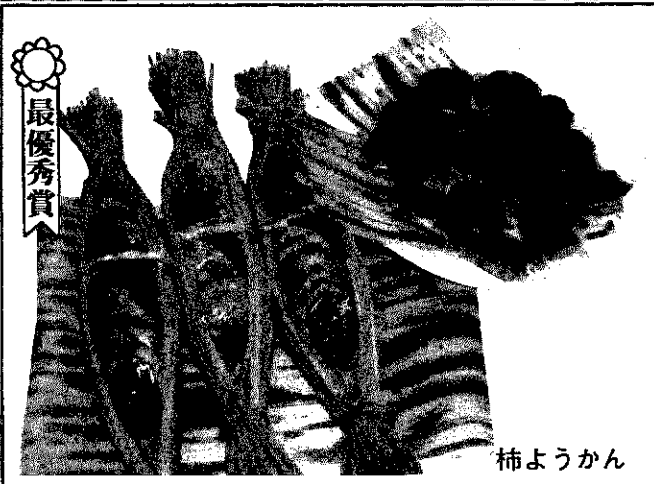
即席みそ汁



なすの百漬け

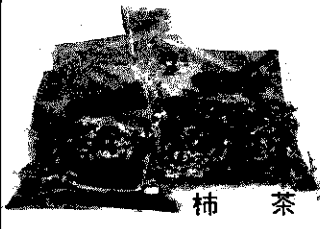


かりんとう

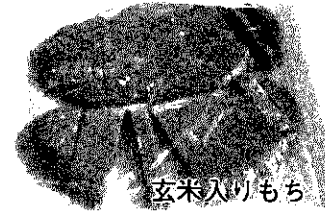


最優秀賞

柿ようかん



柿茶



玄米入りもち

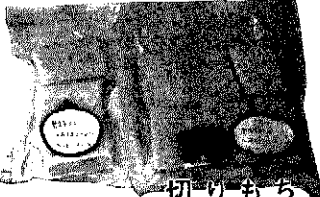


あんの缶詰

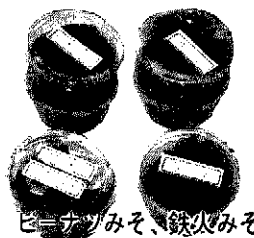


つむぎせんべい

2月28日に第2回「ふるさと特産品品評会」が役場内で開かれ、生活改善グループを中心に22点が寄せられました。将来の特産品につながってほしいですね。
(詳しくは農協か農政課へどうぞ)



切りもち



ビーガンみそ、鉄火みそ



ごぼうの朝鮮漬け



即席漬け、三五八漬け



元気子豆

漆小跡地を宅地分譲・松小を新築移転

町長施政方針

行財政運営の基本指針である第二次総合計画はあと二年残していますが、これと整合性をもたせ、平成元年から二年まで、いわゆる二十一世紀への指針として第三次総合計画を立てました。これには「まちづくり」に対するアンケート調査の町民の皆さんからの意見を反映させてあります。「住民参加の理想のまちづくり」を基本とし、新しい時代に即応した行政を将来の展望に立って計画、策定してあります。その将来像を「豊かな自然と高速ネットワークを生かした活力ある町」としました。なお、この計画については審議会に諮問し、答申を得て、去年の十二月議会から審議中です。

1 状況を見きわめて対応：原子力発電所問題

国内では、現在原子力発電が総発電電力の約30%を占め、石油火力を上回り主力電源の一つになっています。その役割は今後さらに大きくなっていくものと予測されています。巻原子力発電所建設問題については議会同意、町長同意を尊重し、安全性を大前提に、慎重に対応しなければならぬと考えています。現在、敷地予定地内の未買収地、墓石の移転など解決しなければならぬ難問題を抱えており、墓石の移転については関係する両寺院に早期解決への協力をお願いしています。これらについては状況を見きわめながら対応していきたいと思っています。

2 団地造成を新年度内に：漆山企業団地

近年の高速交通時代の中で、巻・湯東インター付近に工業地域を指定した漆山企業団地は注目を浴び、昭和六十一年度一社が進出し、最近多数の企業が進出を希望しています。そこで新年度には団地造成を予定しています。これが将来の町財政安定や雇用促進など、町の活性化につながることを期待しています。

3 分譲に向けて努力：漆小跡地宅地造成

地元関係者や地権者の皆さんに協力を求めています。協議なども終わり、平成元年度の完成・分譲に向けて努力しています。これが町全体や漆山地区の活性化の一助になればと考えています。

4 「わんぱく公園」整備：城山運動公園

また、元年度から城山運動公園の整備計画を具体化する予定で、本年度は、自治省の「まちづくり特別対策事業」で、スカーフ・クリエーション施設として「わんぱく公園」を整備を始めたいと考えています。親と子のコミュニケーションを図る場として、楽しくながら健康の増進と体力の向上を求める施設として、町民の皆さんから気軽に活用していただきたいと思っています。

5 新築・移転へ：松野尾小学校

現在の松野尾小学校は屋外運動場が狭く、校舎も著しく老朽化しています。児童、地域住民から強く要望されていた移転新築事業の早期完成に努めたいと思います。これは継続事業で、順次整備を進めていく予定です。初年度は用地取得費と造成費を計上しました。

6 1億8千万円で建設：漆山東保育園

同園は旧漆山中学校跡地に建設予定です。鉄筋コンクリート平家建て、延面積は約六百六十一平方メートル、定員は九十人で、総工費は約一億七千八百万円です。今後も老朽化した保育園の施設整備、無認可保育園の統廃合、認可保育園への移行促進に努めたいと思います。

7 早期実現へ継続：巻漁港

昭和五十二年度に認可され、五十五年工事が始まり十年が経過しました。六十三年度から平成五年度までの第八次漁港計画では四百三十坪の突堤を延長する計画です。水産業界の厳しい情勢のなか、関係機関への要請や協力を得て早期実現に努力したいと考えます。新年度も継続費として予算に計上しました。

8 稲島登山口駐車場を整備

海と山の観光を拠点として、施設整備や誘客宣伝をすすめています。これからは新たな観光資源の開発を検討したいと思っております。本年度は稲島登山口駐車場や海水浴場の整備を図っています。また、観光協会については、本格的な観光時代に対応するための組織の強化に努め、施設整備の助成にも取り組んでいくと考えています。いずれも厳しい財政の中で、一杯の内容を盛り込みたいと考えています。皆さんのご理解をいただき、町民サービスの低下にならないよう全職員あわせて努力します。ご支援、ご協力をお願いします。

2年目にはいった「健康いきいき教室」

◆◆◆ 桔梗ヶ丘 ◆◆◆

桔梗ヶ丘のお母さんたちの「健康いきいき教室」が二年目にはいりました。昨年からはじめた教室が大好評だったためです。一昨年で集会所をもっと有効に、充実した内容で使おうと考えて、健康についての学習会となりました。保健婦や医師の話、乳房自己検診法などの指導、ビデオ映写を含め、更年期障害、便秘撃

退法、貧血など幅広い内容で、毎回平均十五人ほどが参加。昨年十月に乳房検診法を習ったあと、進んで検診を受けにいった人も出るなど意識は向上。三月から十二月までの九回（八月は休み）熱のこもった集まりになりました。今年テーマを食事にしぼり、鉄分、カルシウム、砂糖、塩などのとり方などを習う予定です。また、「カロリイ計算の仕方」を覚えて、

た、若いお母さんにも子供の食事を考えてもらおうと、七月におやつ調理実習も予定しています。

二十三日、今年第一回目の「ガルスウム欠乏症」の話のときも青柳保健婦に鋭い質問が飛んでいました。ためになりました。うちはカロリイが少ないことが分かりました。改善するように努めます。減塩と牛乳をとることを土台にしたメニューにしています。しかし、教室に出るたびに反省の連続。頭に残る内容で本当にためになっています。団地内の親睦の場にもなっていますね。



中田茂子さん

反省の連続、ためになる

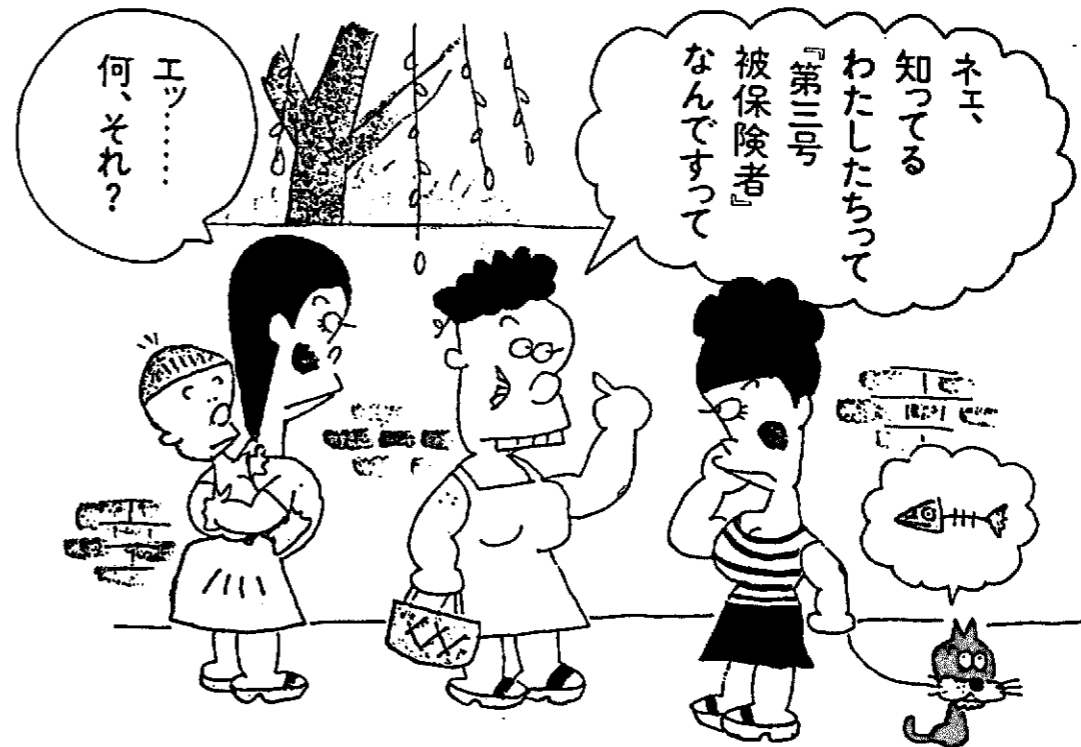
「カロリイ計算の仕方」を覚えて、

「カロリイ計算の仕方」を覚えて、



今年第一回目の教室。血圧を測る(2月23日)

サラリーマンの奥さんは 国民年金の手続きが必要です



昭和六十一年四月に新年金制度がスタート。二十歳以上六十歳未満の人は原則として全員が国民年金に加入することになりました。このうち、サラリーマンの奥さんは「第三号被保険者」という資格での加入です。保険料は、ご主人の加入する厚生年金や共済組合がまとめて負担しますので、自分では納める必要がありません。しかし、第三号被保険者である事を役場の国民年金係(住民課)に届け出て認定を受けることが必要です。この手続きをしないと第三号被保険者として扱われず、年金による保障を受けられなくなる場合もあります。

第三号被保険者とは

国民年金という「サラリーマンの奥さん」(第三号被保険者)とは、ご主人が厚生年金や共済組合に加入していて、そのご主人の収入で主として生計を維持している(健康保険、船員保険、共済組合の被扶養者となっている)奥さんのこと。ご主人が厚生年金や共済

具体的な届出の方法

組合に加入していても、奥さんが自分の職場の厚生年金や共済組合に加入していたり、百万円以上の年収がある場合は該当しません。なお、奥さんが勤めていて、ご主人がその被扶養の場合には、ご主人が「第三号被保険者」になります。

「サラリーマンの奥さん」(第三号被保険者)になったときの届出は、届出用紙に所要事項を記入し、ご主人の勤務先の事業主の確認を受けて役場の国民年金係に提出することになります(郵送でも可)。なお、事業主の確認を受けないときは、ご主人の年金手帳、健康保険の被保険者証(保険証)や印鑑などを持参して国民年金係の窓口で手続きをします。

認定されると年金手帳にその旨を記載します。過去に国民年金、厚生年金の加入期間があつて年金手帳を持っている人は、届出のときその年金手帳を添えてください。

3種類の加入者と保険料の納め方

第1号
農業・自営業

直接町に納めます

第2号
厚生年金保険・共済組合加入者

厚生年金や共済組合の制度でまとめて負担します

第3号
サラリーマンの奥さん

ご主人の加入する厚生年金や共済組合の制度でまとめて負担します

保険料はどう払う

届出するとご主人の給料からその保険料が天引きされるから届出をしないという人や、届出をしたが保険料が天引きされていないので国民年金に加入漏れになっているのではないかと心配する人がいます。

しかし、これは誤解です。厚生年金や共済組合では、奥さんがいても、独身でも保険料は同じです。保険料は決められた率を給料に掛けて計算しますので、奥さんの分がご主人の給料から天引きされる訳ではありません。ご主人の加入する厚生年金や共済組合が制度全体として負担する仕組みがとられているのです。

届出後の手続き

届出をした後に、次のような状況で「第二号被保険者」や「第二号被保険者」になったときなどにも届出が必要です(下表参照)。

- ①勤めに出て厚生年金、共済組合に加入するようになったとき
- ②自営業などで大きな収入が得られるようになったとき
- ③ご主人が退職したり、勤め先を変えたとき

この届出をしないと将来年金を受けられなくなることがありますので注意してください。また、ご主人の退職・再就職などで再び「サラリーマンの奥さん」になったときは、そのつど届出が必要です。

資格取得、種別変更の届出(第3号被保険者分)

事由	種別の変更	届出の種類
●会社員と結婚後20歳に	→ ③	●役場へ資格取得届
●家事手伝いの人が会社員と結婚	① → ③	●役場へ種別変更届
●結婚退職 ●共稼ぎ中止	② → ③	●会社等で厚生年金保険資格喪失届 ●役場へ種別変更届
●ご主人が退職、自営業に ●奥さん収入増加 ●離婚	③ → ①	●役場へ種別変更届
●共稼ぎ開始	③ → ②	●役場へ種別変更届 ●会社等で厚生年金保険資格取得届
●ご出人の転職	③ → ③	●役場へ種別確認届(申出)
●60歳に	③ →	

※数字は被保険者の号数

ご注意ください!



サラリーマンの奥さんであることの届け(第3号被保険者加入届)には時効があり2年です。例えば3年前から該当しているのに、今になってやっと役場に届出した場合、届出による効果は2年前までしか逆上れないため、最初の1年間は空白期間(保険料も納めることができない)になり、年金額計算のときに除かれます。こうした空白期間が多くなると、年金額が少なくなったり、年金を受ける権利を失ったりすることもあります。届出の済んでいない人は至急届出てください。

今年度の未納はありませんか

昨年4月からの1年間の保険料を点検してみてください。ついうっかり納め忘れていたとか、口座振替のはずが引き落とされずだったとか、そんな保険料はありませんか。

「ほんの2、3か月くらい納めてなくても大丈夫だろう」と思っている人もいられるかもしれませんが、万一事故に遭ったとき、事故前1年間に未納期間があるなどの場合には障害基礎年金や遺族基礎年金が受けられなくなることもあります。また、将来に備えての老齢基礎年金が受けられなくなる可能性があります。

未納があつたらすぐに納めましょう。

住所変更したら国民年金の届出も

役場へ転入(転出)の手続きに来たときは、国民年金係にも必ず立ち寄って転入(転出)届を出してください。

◆あなたや家族が国民年金に加入している場合(第1号被保険者、第3号被保険者)…「被保険者住所変更届」が必要です。これがないと、新住所が分からずに納付書が届かず、保険料が納められなくなって未納期間が多くなり、最悪のときには年金が受けられなくなります。

◆既に年金を受けている人の場合…「受給権者住所変更届」を社会保険事務所へ提出してください。これをしないと年金支払通知書が届かなくなったり、支払いができなくなったりすることもあります。

以上の届出紙(はがき)は役場住民課の窓口(巻町の場合)にあります。忘れずに受け取ってください。

4月から保険料は8,000円に

定額保険料は4月分から月額8,000円になります(付加保険料は400円でそのまま)。

国民年金は老齢や障害などで働けなくなったときや、夫や母が亡くなって働き手を失ったときに生活を支えようとするものです。この支払いに必要な費用は皆さんが納めている保険料や国の負担で賄われています。年金制度を健全に運営するためには給付と負担の均衡を保つことが必要で、年金額の引き上げとともに、保険料の引き上げも運動させなくてはなりません。ご理解とご協力をお願いします。

町史
こ・ぼ・れ・話

20
江戸時代の模範領民



長兵衛、市郎兵衛の碑は田んぼの道沿いにひっそり立っている。

皇居北の丸にある内閣文庫で江戸時代の「孝義録」という本を読んでいたら、越後国蒲原郡並木村の長兵衛・市郎兵衛親子のことが出ていた。「孝義録」は、幕府が全国の孝子・義人を選び逸話を集めた記録。今なら、さしずめ道徳教育の模範実例集といったところか。

子は、家内睦まじく領主の命令をよく守り、年貢・公役もはやばやと納めた。親が外出するときは客人に對するよう丁重に送り迎え、帰宅が晩に及んでも眠らずに待つていた。もともとも燈火をともしてはかえって心配するので、これは消しておいた。万事につけ妻子にも相談し家内円満、争いがないう。これが領主牧野公に聞こえ、宝暦二年(一七五二)に表彰された」という話。江戸時代には、藩主を重んじ親に孝行するこういう和やかさが理想とみられていたのである。

「孝義録」は県内にあまり知られていないので、巻町立郷土資料館の石山館長さんを訪ねたときに話をしたら、「はて、どこかで見たいかな」とファイルを探り、「あった、あった」と示されたのは漆山地区の石碑調査票。この親子を顕彰するため明治二十八年(一八九五)に刻した碑文が採録されている。かなり簡略であるが大筋は「孝義録」に同じ。幕府の公的記録と地元の遺跡がピッタリと一致した訳である。

第三部会(近世) 井上慶隆

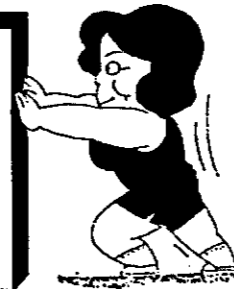
体力づくりと
体力テスト

命あるものすべて日々変化し、一日として同じではありません。その中でも人間は、体の状態や心のあり方によって特に変化します。私たちもそのことをよく考え、体力づくりや健康増進を考えていかなければなりません。



①個人の体力づくりに役立てる
②個人の体力づくりに役立てる
③個人の体力づくりに役立てる
④個人の体力づくりに役立てる
⑤個人の体力づくりに役立てる
⑥個人の体力づくりに役立てる
⑦個人の体力づくりに役立てる
⑧個人の体力づくりに役立てる
⑨個人の体力づくりに役立てる
⑩個人の体力づくりに役立てる
⑪個人の体力づくりに役立てる
⑫個人の体力づくりに役立てる
⑬個人の体力づくりに役立てる
⑭個人の体力づくりに役立てる
⑮個人の体力づくりに役立てる
⑯個人の体力づくりに役立てる
⑰個人の体力づくりに役立てる
⑱個人の体力づくりに役立てる
⑲個人の体力づくりに役立てる
⑳個人の体力づくりに役立てる

体育指導委員の
くらしの中の
体力づくり
~9~



- ② 身体運動の実践効果判定
- ③ 病気や疲労の発見
- ④ スポーツの適性や能力の評価
- ⑤ 集団体力の実態の把握と矯正
- ⑥ 仕事や職場等の能力、適性の評価

チャレンジ
「体力テスト」
4/9

なればなりません。その中でも簡単に「だれでも」「どこでも」「いつでも」できる体力テストが「運動適正テスト」です。実施種目は五つです(立幅跳び、上体起こし、腕立伏せ、時間往復走、五分間走)。対象は四歳以上の老若男女(五分間走は八歳以上)とします。詳しくは春に行う町民体力テストで紹介いたします。ふるってご参加ください。(体育指導委員・笛木卓)

職 ⑤ 伝統を守る



自由な交遊空間 銭湯は捨てたくない

弥生の湯 瀬戸弥兵衛さん

「何とか食べていくのがやっとで、営業としての価値は少ないですね。でも、公共施設として必要なので続ける努力はしていきます」

東京・御徒町の親類の銭湯で一年間修業して経営学を身につけました(東京の銭湯経営者の半数は新潟出身といわれています)。昭和二十四年から東京で海産物卸商に勤務していましたが、父親が亡くなった三十二年、帰町して弥生の湯二代目を継ぎました。しかし、三十四年から五十六年までは海産物の卸しに携わり、五十七年から銭湯に専念。奥さんはこの間、一人で番台に座り続け、弥生の湯を守りました(まさくべや掃除には人を雇いました)。



番台を守って32年。弥生の湯を守ってきた奥さん

「何とか食べていくのがやっとで、営業としての価値は少ないですね。でも、公共施設として必要なので続ける努力はしていきます」



取材中も燃料の廃材補給は欠かせません

クで運び込まれた建築廃材や木工所の残材が燃料です。午前中に釜の湯を約一〇〇℃にし、午後二時から少しきめたお湯を再び熱くし、湯

後仕末掃除は人を雇っています。しかし、夕食は十時過ぎに。現在、一日の利用者は百人ほど。「問題にならない数です。入浴料金は県内一律ですが、毎年値上げをして採算ラインぎりぎりのところ」と瀬戸さんは苦笑い。「昔は農家の人が「しきり」といって一年分の入浴料金を米で払う風習もあったんです。利用者が極端に減ったのはつい最近ですね」。後継者はいません。町の人たちの自由な交遊の場としての銭湯、その灯を消したくないものです。

町の話題
巻菱湖再発見に前進

講演会に150人

巻町双書「巻菱湖」発刊を記念して講演会が二月二十六日に公民館で開かれました。会場には約百五十人が詰めかけ、双書をめくりながら講演に聞き入りました。講師は同書で菱湖の史伝を書いた渡辺秀英さん。不明な点が多い生いたちははじめ、書風、評価などを分かりやすく解説してくださいました。また、双書に転載した物語「酔虎抄」のさし絵と双書の表紙の作者・富川潤一さん(左円内)もお見えになりました。町内での菱湖再発見・再評価に確かな一歩を記したと思われま

女の子もハッケーヨイ

漆山東保・すももフェスティバル

子どもの多くはピーマンが嫌いなのだそうです。保育園ではピーマンだけでなく、好き嫌いをなくして体を丈夫にしようという取り組みがあります。ここ漆山東保保育園もそう。そして、総決算として、体がどのくらい丈夫になったか力比べをしよう、とすもも大会の開催となりました。各組の予選を勝ち抜いた園児が二月二十七日に横綱目指して決勝大会。女の子もビニールテープのさがりをつけて王座を争いました。大関以上には手作りの勳章が授与され、得意満面!

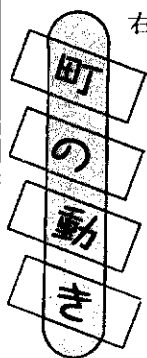




にゆう
ふえいす

森山あきよちゃん(11月7日生まれ、13区)

満さん、百合子さんの2女。「お父さんが好きなようで、お話ししたいようなしぐさを見せます。人に左右されない信念をもってほしいです」。



▶ 1月末の人口 ◀

総数 29,459 (-6)
男 14,323 (-7)
女 15,136 (+1)
世帯 7,792 (-7)
(土)は12月末からの増減

お誕生おめでとございます (2月16日~28日生まれ)

名	前	出生月日	保護者	地区
石原	藤原	2.9	源以智	漆山7の丁
齋藤	佐藤	2.9	朋敬	越前浜
佐藤	若杉	2.11	剛昭	漆山7の丁
若柳	柳澤	2.12	秀雄	9区
村松	松本	2.15	大作	松山区
	藤江	2.20	寛	4区

ごめい様をお祈りします (2月16日~28日生まれ)

名	前	死亡月日	年齢	地区
齋藤	藤原	2.13	86	白寿荘
乘原	石田	2.16	84	東下和
石田	谷本	2.19	81	四ツ郷
澁谷	小林	2.20	68	桜林
小石	土田	2.20	52	漆山2の丁
土田	渡邊	2.21	87	河井
渡邊	熊川	2.22	74	1区
小早	早坂	2.24	76	堀山団地
早坂	川爪	2.24	68	並岡
	爪	2.26	83	漆山2の丁
	爪	2.27	60	



1月29日

- ① 河村 平蔵 (松山)
 - ② 早川 岩利 (3区)
 - ③ 長谷川 芳夫 (1区)
 - ④ 阿部 春美 (1区)
 - ⑤ 伝川 優子 (13区)
 - ⑥ 岩崎 勝也 (13区)
 - ⑦ 阿部 茂孝 (1区)
- ハイゲーム 早川 岩利

4度目の全国大会

おうみ(滋賀)に

相手は近江に

巻高男子バレーボール部



攻撃型のチーム。アタックは威力十分(6日)

力をためす



主将 田辺剛啓さん (燕市)

二月十九日、吉田町総合体育館で行なわれた第二十回記念全国高校バレーボール選抜優勝大会の新潟県代表決定戦で巻高校(男子)が加茂高を接戦で破り優勝。県内九十校の頂点に立ち三月二十日から全国大会に駒を進めました。この大会での巻高の全国出場は三年振り四回目、県下では最多出場を誇ります。なお、五日の抽選

で一回戦は滋賀県の近江高(二年連続八回目)と決定しました。期末試験が終わった六日、午後一時から久し振りに練習を再開。「守勝難」「幸運は勇者を愛す」と書かれた横断幕に見守られ、奮気して大会まで半月しかない調整・仕上げに汗を流しました。東理監督によれば今年のチームは「巻高の伝統だった守り型を脱す。全国大会で自分たちの力がどのくらい通用するのかわかめたいです。そのためには、もっている力を精一杯出しきれるように頑張ります。大会のときにベストコンディションになるように調整します」

全国大会での戦績

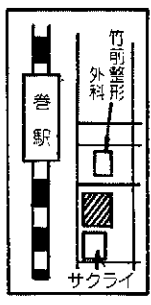
年	対戦校	勝敗
昭和52	弘前工	●
60	宇部商	○
	深谷	●
61	東海大四	●
平成元	近江	

弘前工は優勝、東海大四は準優勝

皮した攻撃型のチーム。平均身長も例年よりやや高く、個性のある選手が多い。歯車がかみ合えばものすごいパワーを発揮する」とのこと。対近江戦は二十日。ぜひ頑張ってください。東西両中学校に男子バレー部がないため、チーム内の町内出身者は少ないので、すべて皆さん応援してください」

「新潟県教育月報」予約受付中...月刊で年4,680円(郵送料含む)

町民百人一首大会

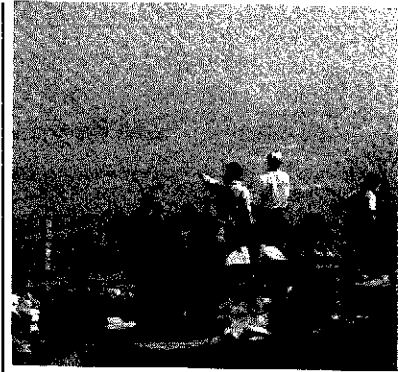


とき 三月二十六日(日)、午前九時

参加費 二千元(保険代含む)
申し込み 三月二十五日(日)までに
体育課へ

月ぎめ契約者募集
町営駐車場
契約期間 四月一日から一年間
料金 一か月五千円(一区画)
募集台数 五十区画分
申し込み 三月十八日(土)までに役場環境課へ

※七月一日から十二月三十一日までは巻町商工会館の建設工事が予定されており、その期間中は他の場所へ移動していただきます。ご了承のうえ申し込んでください。
※申し込み多数の場合は抽選で決めます。



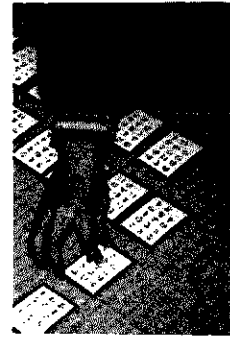
新緑でいっぱいの

KAKUDA 山開き
に登ろうよ!

コース 稲島、五ヶ峠コース
とき 四月二日(日)午前十一時三十分から式典開始
ところ 角田山向陽観音堂
持ち物 昼食
※九時に役場前からマイクロバスが出ますのでご利用ください。下山は自由です。雨の場合は稲島分館での式典になります。(十時三十分にはマイクロバスが役場前出発)

ジュニアテニス教室
とき 四月から平成二年三月までの、日曜日・祭日：午後一時から三時まで、水曜日：午後六時から七時三十分まで
ところ 町営体育館
募集人数 新・小学四年生、五年生併せて十人
参加費 二千元(保険代含む)
申し込み 三月二十五日(日)までに体育課へ

時三十分から午後四時まで
ところ 公民館二階研修室
申し込み 三月二十日(月)までに公民館へ(参加無料、昼食各自持参)三位まで順位を決めます。



◆商業統計調査(一般飲食店)ポスター
規格 A2版縦長、4色以内、「通商産業省」「商業統計調査(一般飲食店)」「平成元年10月1日」の文字入れる、写真不可
締め切り 4月20日(消印有効)
応募・問い合わせ先 県統計課(新潟市新光町4-1)、☎025(285)5511

◆食と緑の博覧会コンパニオン
対象 高校生を除く18歳以上(今年4月1日現在)の女性100人
締め切り 4月15日(消印有効)
応募・問い合わせ先 博覧会事務局(新潟市新光町4-1)、☎025(285)5511

◆奥の細道300年フェスティバル
◎世界俳句大会投句...2句1組(投句料1,000円、定額小為替か現金書留で)、4月20日まで
◎新・奥の細道...魅力ある、守りたいもの、地域とその理由、写真(東北7県から)5月10日まで
応募・問い合わせ先 仙台市綿町NHK仙台放送局、☎022(211)1016

町民親善 ダブルスボウリング大会
とき 三月二十六日(日)、午前十時受付、十時三十分スタート
ところ 弥彦ラビットボウル
定員 二十五組五十人(町民、

町内に勤めている人)
競技方法 男女ペア、スカッチダブルス戦(シングルス二ゲーム、ダブルス二ゲーム。中学生以下にハンデイ百ピン)
申し込み 三月二十二日(木)までに参加費一人千七百円を添えて直接体育課か、長谷川芳夫(一区、☎025841)、堂谷泰弘(七区、☎023402)へ

春季火災予防運動
県下一斉に四月一日(土)から十四日(金)まで春季火災予防運動が実施されます。「その火、その時、すぐ始末!」が統一標語です。近年、出火原因として天ぷら油による火災が増えています。離れる時は火

3月25日(土)
12:00~
15:30
文化会館
入場無料
第10回巻町老人芸能大会



緑の羽根募金にご協力ください

今年度から「緑と水の森林基金」ができ、「緑の羽根」募金による積極的な募金活動を始めることになりました。4月に区長さんを通してお願いに参りますので、ご協力をお願いします。

国土緑化キャンペーン

を消す習慣をつけることが大切です。火気の正しい、安全な使用をお願いします。



町民生活カレンダー

時間
 会場
 対象者
 参加費

16~31日

英語でMarch (マーチ)

月異名一弥生(やよい)

誕生石一血石(ブラッドストーン)

春分(三月二十日)二十四節気の一つ。太陽の中心が春分点上に来る日。昼と夜の長さがほぼ同じ。

16木	●心配ごと相談 ☐10:00~15:00 ☑役場1階相談室 ●ポリオ(小児まひ)予防ワクチン投与	24金	●消費生活苦情相談 ☐13:30~15:30 ☑役場1階相談室
17金	●母親教室	25土	●第10回巻町老人芸能大会
18土		26日	●休日救急当番医〔外科〕町立病院 ☎②3111〔内科〕遠藤医院(西川町) ☎⑧2204 ●第6回町民親善ダブルスポウリング大会 ●町民百人一首大会
19日	●休日救急当番医〔外科〕県立吉田病院 ☎②5111〔内科〕和田医院(西川町) ☎⑧2134	27月	
20月		28火	●3歳児健診
21火	※春分の日 ●休日救急当番医〔外科〕伊藤医院(吉田町) ☎③3115〔内科〕吉田医院(西川町) ☎⑧6650 ●スポーツ・体力づくり指導者研修会 ☐8:45~16:00 ☑入徳館野外研修場	29水	
22水	●消費税説明会(巻税務署)	30木	●心配ごと相談 ☐10:00~15:00 ☑役場1階相談室
23木	●心配ごと相談 ☐10:00~15:00 ☑役場1階相談室 ●3・4か月児健診	31金	●納期限(国民健康保険税第6期)

◆ポリオ(小児まひ)予防ワクチン投与

対象 3か月から4歳までの乳幼児
とき 3月15日(水)…1月25日に1回目を受けた乳幼児を含む、3月16日(木)…1月27日に1回目を受けた乳幼児を含む、いずれも午後1時30分集合
ところ 公民館
 ※ピンクの問診票と母子手帳をお持ちください(朝と昼の体温を測り、記入・押印して)。6週間以上の間隔をおいて2回投与します。なるべく1歳半までに受けさせてください。下痢をしている子供は受けられません。投与の前後30分は飲食できません。

◆母親学級

対象 妊娠20週以降の人
とき 3月17日(金)、午後1時30分集合
ところ 公民館
内容 安心して出産に臨めるように保健婦からの話



3月後半の保健事業

赤ちゃんの健康のために

持ち物 母子手帳、赤いパンフレット(「丈夫な赤ちゃんを産むために」…妊娠届出時に渡したもの)

◆3・4か月児健診

対象 63年11月生まれの乳児
とき 3月23日(水)、午後1時30分集合
ところ 役場3階大会議室
内容 内科・先股脱検診、離乳食指導、保健婦の問診、身体計測
持ち物 母子手帳

◆3歳児健診

対象 60年12月、61年1月生まれの幼児
とき 3月28日(水)、午後1時30分集合
ところ 役場3階大会議室
内容 内科・歯科検診、尿検査、保健婦の問診、身体計測
持ち物 母子手帳
 ※昼食後歯を磨き、以後何も食べさせないでください。

今月の納税

国民健康保険税 第6期
 納期限 3月31日
 期限内に納入してください。

消費税説明会

とき 3月22日(水) 10:00~12:00
ところ 文化会館
 主催:巻税務署



観光のまき写真コンテストの入賞作品は3月25日号で紹介합니다。