

# 広報 まき

1987

4/25

第506号

角田山頂へ  
452 M

発行／新潟県巻町 編集／企画課 ☎72-3111 毎月2回 100頁・25冊発行

## お山の バテバテ

四月十九日、春に誘われた家族連れやハイカー、山菜採りの人たちなどで角田山はにぎわいました。四月の心地よい風が汗を乾かし、向陽観音堂前はくつろぐ家族連れの輪がいくつも。

少々バテ気味のお父さんのわきで、お姉さんが弟の雄姿を記念撮影。「ハイ、ポーズ」

人口	29,282(-155)
男	14,226(-118)
女	15,056(-37)
世帯数	7,572(-114)
3月31日現在	
( ) は前月末比	

皆さんから納めていた税金は効率的に使われなければなりません。巨額の借入金を抱えている厳しい財政状況の現在ではなおさらのことです。町には一般会計とは別に、特定の事業をする場合に、独自の会計処理をする特別会計が四つあります。内容を紹介します。



▲浜地区も3月23日から水道の水(七浦保で)

# よいまちをつくる

## 福祉向上をめざして

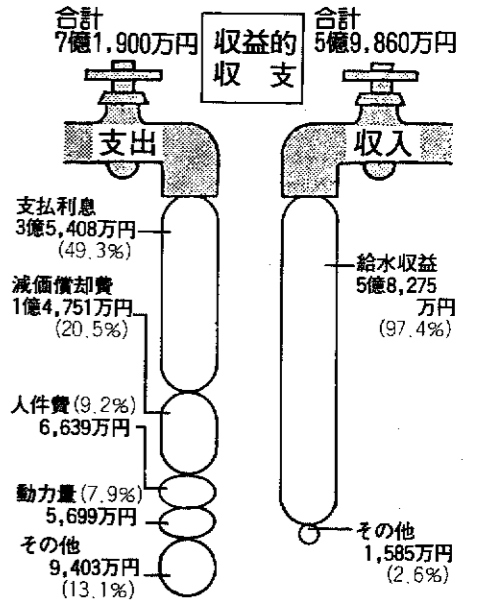
### 水道事業

#### 配水管の布設替えに重点

第四次拡張工事が完了し、今後の課題は老朽化している既設配水管の布設替えです。そこで、今年度は建設改良費で一億一千五百七十七万円を計上しました。

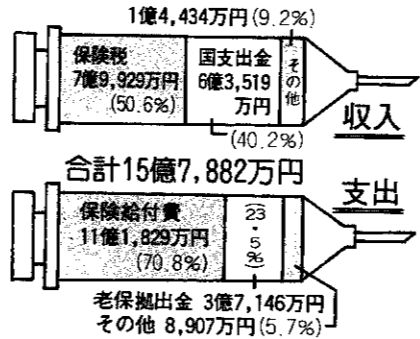
また、収益的支出では拡張工事借入金の返済などを考え、収入・支出については右グラフ参照。

【業務予定】  
 ▼給水契約件数……八千件  
 ▼年間給水量(有収水量)……五百二十二万五千立方量  
 ▼一日平均給水量(有収水量)……一万四千三百四十四立方量  
 ▼一日平均取水量……一万八千六百二立方量



### 国民健康保険

国保財政が厳しく国や県の補助金増が期待できない中で医療費は伸び続け、六十年度は被保険者一人当たり十六万二千円。今年度、皆さんから納めていただく保険税は一人当たり六万五千七百二十六円で、一世帯



あたりでは十九万七千八百十六円になります。事業関係では好評の人間ドックを引き続き実施今年度中に四十歳、四十五歳、五十歳になる人が対象。また、保険納期は、加入者の皆さんが納めやすいように奇数月ごとの六期に分けてあります。完納にご協力ください。

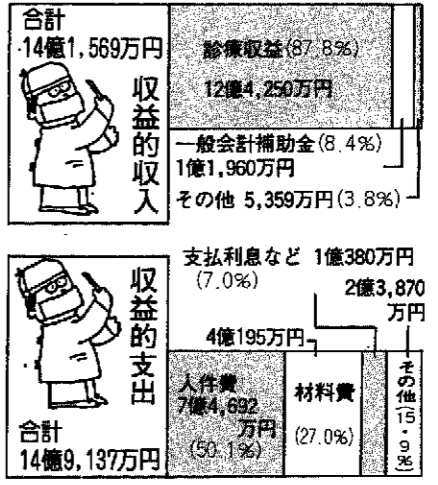
### 老人保健

本年度対象者は二千六百八十四人。支出のうち医療諸費から事務手数料を引くと、十二億三千八百三十二万円一人当たり給付額は約四十六万一千三百七十二円になります。



### 病院事業

収益的収入(支出ともに左グラフ参照)では、入院患者延人数を五万四千二百七十五人、外来患者延人数を八万八千八百四十人と見込みました。また、資本的支出ではX線テレビ装置、自動血液分析装置などの購入に五千七百二十八万円を計上しました。



# 住み

## 環境整備。

### 収益的・資本的につ

水道事業会計と病院事業会計には、収益的収支と資本的収支があります。収益的収支とは、主に今年度一年間でみなさんに水を供給する、

あるいは、医療を提供するときの収益とそれに伴う費用を計算したものです。また、資本的収支は、主に長年にわたって施設を整備する建設改良費や、それに伴って借り入れる資金などのうち、今年度一年間の分を計算したものです。

### 入院負担金減額について

①町民税非課税世帯の人で、高齢者の場合は早目に社会課(②)はお医者さんにも)へ届け出て下さい。

福祉年金をもらっている人が入院した場合一日四百円の一部負担金が、二か月限度で一日三百円に減額されます。②保険証が変わった場合家族の方のご協力も重ねてお願います。

十六日夜シーサイドライン角田浜地区でわき見運転による死亡交通事故が発生。その直後の十八日早朝には再び尊い命が失われました。原因は信号無視。三月までは死亡交通事故は町内では発生していませんでしたが、四月にはいり赤信号が点滅。暖かくなって行動的になればなるほど、交通事故が起きる可能性は高くなります。い

### 事故の悲惨さ知っても

昨年暮れに国道116号線で自動車にはねられた工藤徳敏くんは、幸い自動車がスピードを出していなかったため軽いけがで済みましたが、今は毎日よく注意して通学しています。

### 右と左をよく見てください



工藤徳敏くん(東6区・巻北小2年)おつかりました。顔をすりむいて足をおつけました。とても痛かったです。おつかないかったです。靴が右と左をよよく見なかつたので、今はよく見て道を渡ります。

### 飲酒運転が多い

西浦地区は以前から飲酒運転・事故の多い所です。当町も居住地区別飲酒事故件数では百二十二町村の中でも十二番目に多くなっています(六十二年)。

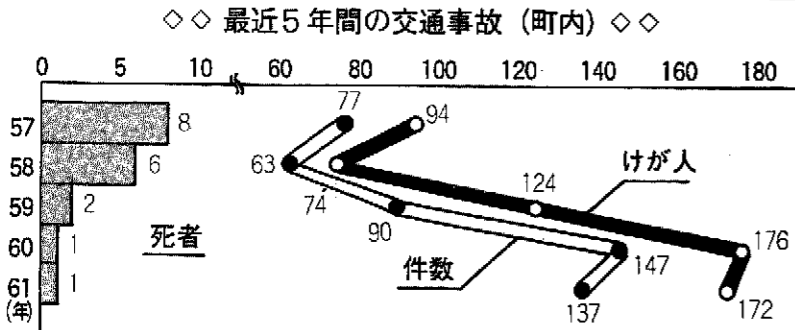
「だれもいなくても交通ルールは守ってほしいですね。夜中で電車が来ないとわかっていて、踏切で一時間停止をしない人はかなりいるんじゃないかと思えます。面倒だ、恥ずかしいという人も

# 大人だってルール守れ

## 死亡事故続発…命は軽くない

### 春の交通安全に運動を前に

春の交通安全に運動を前に。春の交通安全に運動を前に。春の交通安全に運動を前に。



町の数字一口メモ

3.1km 角田山登山コースのうち最長の五ヶ峠コースの長さ。6つあるコースの平均は2.6km。最短は稲島コースの2.1km。他に、灯台、湯の腰、竹野町、浦浜コース。



▲18日早朝の交通事故。29歳の男性が死亡。原因は信号無視。(県道松野尾交差点で)



# なじらね まき

## 冬が暖かくて楽

グリーンハイツ 堀川 睦子さん  
(大分県大分市出身)



堀川睦子さん(四十五歳)は大分市出身。結婚早々ご主人の健二さん(四十八歳、広島県竹原市出身)の仕事の都合で北海道室蘭市へ。おとしし八月に町へ引っ越ししてきました。現在は専業主婦で二女の裕子さんと三人暮らしです。

—大分と室蘭はどんな所ですか。  
「故郷の大分市鶴崎は今ではパルプ会社や製鉄所を中心とした工業地区です。別府温泉まで車で四十分くらいで、猿で有名な高崎山も近いです。室蘭も鉄鋼の町です。」

### 《善意》

- ▽社会福祉に
- 玉木孫栄さん(中郷屋)
- 石崎作市さん(稲島)
- 中野稔さん(東六区)



▲週2回はボールを追います。

夏でも三十度を超える日がほとんどなく、冬も寒いし風も強いんですが、雪が少ない所です。登別温泉や洞爺湖が近くにありました」

—巻の印象は。  
「室蘭は坂が多かったので、まっ平だなあとというのが第一印象です。ここの雪は重いけど冬は暖かいので楽です。ただ雨と雷はすごいですよ。スーパーマーケットも割と多いみたいです」

—今までと違うことは。  
「室蘭では市役所も郵便局も昼休みの正午から一時までは一切閉鎖で窓口も利用できませんでしたの

- 匿名の方(九区、堀山団地)
  - ▽公民館図書に
  - 袖山ムツ子さん(四区) 「日本の歴史く神話から歴史へ」他十八冊
- 以上の方から町にご寄付をいた

で、こつちは便利です」

—言葉には慣れましたか。  
「全然分かりません。市日によく行くんですが、とにかく早口で...。娘が学校から毎日越後弁を覚えてくるのをものにしてしまうとしました。近所の奥さんたちは仕事を持っている人ばかりで井戸端会議もなく寂しいんですよ」

—これからやってみようことは。  
「軟式テニスの同好会にはいつてますので、ずっと続けたいですね、もつとももう下り坂ですが。巻や新潟のいろんな所も歩いて、見て回りたい」

—町への要望はありますか。  
「家の回りに段差がなくて水がすぐたまってしまいます。夏なんかそうじも大変なので、下水・排水をもっと整備してほしいですね。全天候型のテニスコートはいつぱいありますが、軟式テニスは土のコートでやりたい。整備できないものでしょうか」

おだやかな、快活な感じの堀川さん。これは楽しい一家に違いな

だきました。どうもありがとうございました。

「広報まき」へのご意見、ご要望などがあられましたらお知らせください。お寄せお待ちしております。

## 映像のことなら おまかせ

4.27 南小へ移転  
町立視聴覚ライブラリー

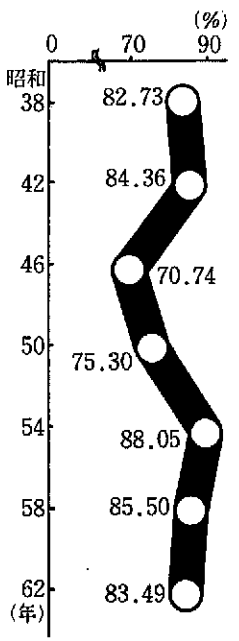
町立視聴覚ライブラリーは皆さんに映像・視聴覚教材、教材を貸し出ししたり、その使い方を教える所です。次のような利用の方法があります。

- ①十六ミリ映画フィルム(千二百本余)と映写機を借りる。
- ②ビデオ機材を利用する(自分の撮ったビデオの編集ができます)。撮映や編集の方法を覚える。
- ③写真やスライドの撮り方、カメラや映写機の使い方を覚える。

視聴覚についての相談がある人や、使ってみてみたい人は気軽にご利用ください。平日は午前八時三十分から午後五時まで、土曜日は正午までです。

なお、今まで巻町公民館内にあったライブラリーが巻南小学校に移転しました。ご注意ください。

最近7回の県選出投票率推移(町)



- 四月十二日に実施された新潟県議会議員一般選挙の町内投票区の開票結果は次のとおりです。
- ▽当日有権者数 二〇、九一三
- ▽投票者数 一七、四六〇
- ▽棄権者数 三、四五三
- ▽投票率 八三・四九%
- (郡は八〇・五〇%)
- ▽有効投票数 一七、三二七
- ▽無効投票数 一三三

	得票数	
	総数	町
竹内十次郎(社)	19,300	5,110
長津光三郎(無)	17,575	4,932
小林 静夫(自)	16,747	1,263
武田 武夫(自)	14,084	463
水倉 庄市(自)	13,526	5,559

# 県議選投票率は 83・49%

# 版 世 知 報 ま 新 潟 県 巻 町

1987.4.25

発行/新潟県巻町 編集/企画課 ☎72-3131 毎月2回 10日・25日発行

No.51

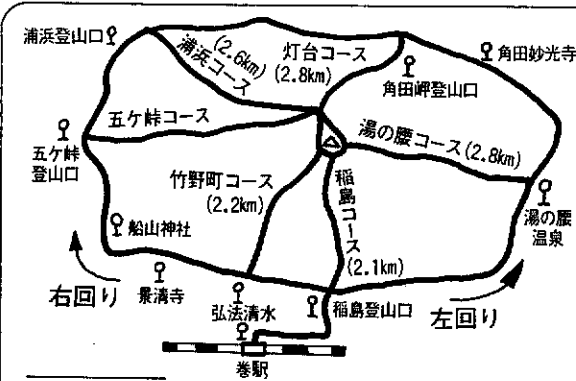
## 角田山周遊登山バス

### 四月十九日より運行中

町と新潟交通では、今年も角田山の六つの登山口を一巡する角田山周遊登山バスを運行しています。

運行期間は、四月十九日から十一月三日までの日曜・祝日で海水浴シーズンの七月二十五日から八月

月十六日までの期間は毎日です。運賃は、乗車区間により百十円から三百七十円となっています。(子供は半額)  
家族でのハイキング、角田山登山、海水浴などの際にご利用ください。



### 時刻表

行先	巻駅	前	9:15	10:45	13:45	15:25
左回り	稲島登山口前	9:23	10:53	13:53	15:33	
	湯の腰温泉前	9:30	11:00	14:00	15:40	
	角田碑登山口前	9:38	11:08	14:08	15:48	
	浦浜登山口前	9:44	11:14	14:14	15:54	
	五ヶ峠登山口前	9:50	11:20	14:20	16:00	
	稲島登山口前	10:08	11:38	14:38	16:18	
巻駅	10:26	11:56	14:56	16:30		
右回り	巻駅	8:30	10:00	13:15	14:15	
	稲島登山口前	8:38	10:08	13:23	14:23	
	五ヶ峠登山口前	8:56	10:26	13:41	14:41	
	浦浜登山口前	9:02	10:32	13:47	14:47	
	角田碑登山口前	9:10	10:40	13:55	14:55	
	湯の腰温泉前	9:15	10:45	14:00	15:00	16:00
稲島登山口前	9:23	10:53	14:08	15:08	16:08	
巻駅	9:35	11:05	14:20	15:20	16:20	

歩くことは健康への第一歩。新緑を浴びて、史跡をめぐるながらのんびり歩いてみませんか。終着地に豚汁が用意してあります。  
とき 五月十日(日)午前九時三十分(雨天中止)



**町民森林浴**  
歩くことは健康への第一歩。新緑を浴びて、史跡をめぐるながらのんびり歩いてみませんか。終着地に豚汁が用意してあります。  
とき 五月十日(日)午前九時三十分(雨天中止)

**町営体育館前集合**  
コース 町営体育館前→金仙寺→あやめ塚古墳→上九原遺跡→弘法の泉→三根山藩跡→入徳館研修センター(現地解散)  
持ち物 昼食、おわん、はし  
申し込み 体育課(当日受付も可)  
☎731311

### ジュニアサッカー教室

教育委員会では、ジュニアサッカー教室の生徒を募集して、五月十日(日)から毎週日曜日(午前八時～十時)(雨天中止)巻町公民館(青少年センター)で開催します。  
対象 小学二年生以上

**精神衛生相談会**  
とき 五月十二日(火)午後一時三十分から二時三十分まで受け付け  
ところ 役場二階第二会議室  
対象 イライラしがちな人。気がない人。子供のおねしょやひきつけが気になる人。その他、精神面で相談のある人  
相談医 佐野先生(白根緑ヶ丘病院)  
※相談は無料で秘密は守られます。

**ジュニアへらぶな釣大会**  
みんなで自然を大切に、正しい釣り方とへらぶなの上手な釣り方を楽しく学びませんか。重量賞・大型賞・参加賞も用意されています。  
とき 四月二十九日(祭日)午前六時十分  
ところ 不備集  
対象 町おまび近隣市町村の小学生(参加費なし)巻町公民館  
申し込み 巻町観光協会(巻町観光課内)☎731311 または 沢田釣具店、石黒釣具店、丸幸スポーツ、阿部スポーツへ

ビリーヴォーン楽団コンサートが6月5日(金)開催されます。(開場)18:00、(開演)18:30、(全席指定)S席4,500円、A席4,000円(当日各500円増)、お問い合わせは文化会館☎73-2219へ。



# 町民生活カレンダー

対象者  
 時間  
 会場  
 参加費

1~15日

※立夏…二十四節季の一つ。暦の上で夏にはいる日。青もの野菜の種まきが多く、新緑のころ。

<b>1金</b>	●献血☎10:00~12:00、13:00~15:30 役場南口	<b>9土</b>	●健康相談☎9:00~11:30 役場1階相談室
<b>2土</b>		<b>10日</b>	●母の日 ●愛鳥週間(16日まで) ●休日救急当番医〔外科〕竹前医院☎☎2809〔内科〕古寺医院☎☎2016 ●休日営業スタンド加藤油店巻北、キースタンド国道、青柳石油巻、ヨネヤ松野尾、●森林浴ウォーク
<b>3日</b>	※憲法記念日 ●休日救急当番医〔外科〕県立吉田病院☎☎25111〔内科〕長沼医院☎☎2210 ●休日営業スタンドフリー営業	<b>11月</b>	●春の交通安全運動(20日まで)
<b>4月</b>	●振替休日 ●休日救急当番医〔外科〕町立病院☎☎23111〔内科〕本田医院☎☎2100 ●休日営業スタンドフリー営業	<b>12火</b>	●町立病院小児科午後休診 ●作業停電☎割前(下川原)、前田☎13:30~16:30 ●精神衛生相談会
<b>5火</b>	※こどもの日 ●休日救急当番医〔外科〕本間医院(分水町)☎☎2350〔内科〕高木医院☎☎2208 ●休日営業スタンドフリー営業	<b>13水</b>	
<b>6水</b>	●立夏	<b>14木</b>	●心配ごと相談☎10:00~15:00 役場1階相談室 ●町立病院小児科午後休診 ●作業停電☎漆山6~8ノ丁、東町、巻・渦東インターチェンジ付近
<b>7木</b>	●心配ごと相談☎10:00~15:00 役場1階相談室 ●作業停電☎竹野町の一部、伏部、稲島☎8:30~12:00	<b>15金</b>	●町立病院小児科午後休診
<b>8金</b>	●消費生活苦情相談☎13:30~15:30 役場1階相談室 ●町立病院小児科午後休診		

町立病院小児科では、乳幼児の検診などのため、午後から休診することがあります。町民生活カレンダーでお確かめください。

また、空気が乾燥して、野草が燃えやすいのもこの季節。次の点に十分注意して、大切な森

## なくすな緑 なくそう山火事

山火事予防運動 5.1~5.7



行楽シーズンです。山菜採りやレクリエーション、登山等で入山者が増えます。

**今月の納税**  
固定資産税 第一期  
納期限 四月三十日  
期限内に納入するようにご協力ください。

- 林を守りましょう。
- ①火入れの許可は必ず受ける
  - ②たき火の場所を離れるときは完全に火を消す
  - ③たばこの吸いながら捨てない
  - ④強風時または異常に乾燥しているときは火を使わない
  - ⑤枯れ草近く等でたき火をしない

○地方産業育成資金		
	改正後	改正前
貸付限度額	400万円	400万円
貸付利率	5.40%	5.65%
	(信保付)4.90%	(信保付)5.15%
○巻町商工業近代化資金(経営安定資金)		
	改正後	改正前
貸付限度額	250万円	250万円
貸付利率	5.40%	5.90%
	(信保付)4.90%	(信保付)5.40%
○巻町商工業近代化資金(施設整備資金)		
	改正後	改正前
貸付限度額	500万円	500万円
貸付利率	5.90%	6.40%
	(信保付)5.40%	(信保付)5.90%

最近の金融情勢の変化により、地方産業育成資金の貸付利率が四月一日から改正となりました。また、巻町商工業近代化資金(経営安定資金、施設整備資金)についても金融機関の協力を得て同時に改正しましたのでお知らせします。申し込み 商工観光課へ

**貸付利率が下がりました**  
地方産業育成資金、商工業近代化資金