

# 広報 寺基

1985

4/25

第458号

発行/新潟県巻町 編集/企画課 ☎72-3131 毎月2回 10日・25日発行

人口	29,130	(+223)
男	14,166	(+151)
女	14,964	(+72)
世帯数	7,467	(+145)
3月31日現在		
( )内は前月比		

## 佐留堤の桜前線

日に日に気温も上昇し、さる二十日過ぎに町内を桜前線が到来。ホカホカ陽気に誘われて、桜の名所を知られている佐留堤に、三三五五若い人や家族連れが訪れ、らんまんの桜を足留めの命短かい美しい姿に見入っていました。



# 4 特別会計予算

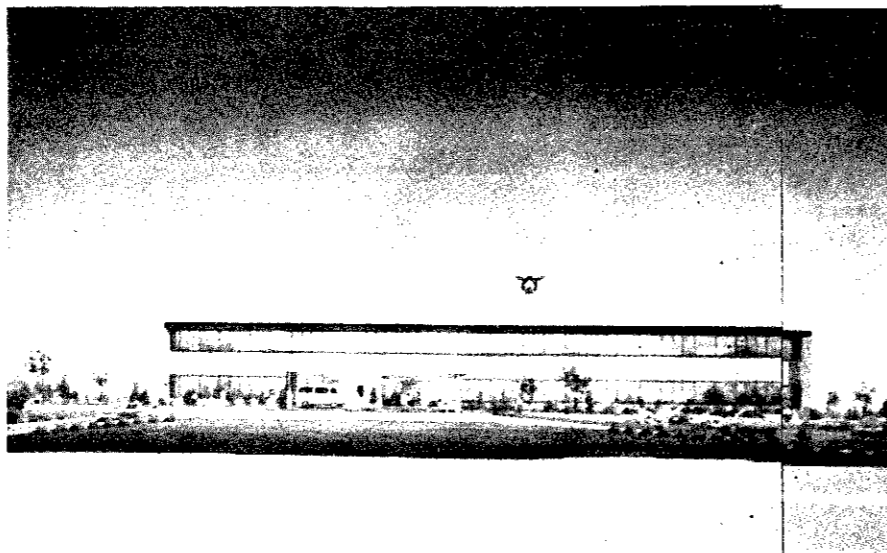
## 水道・病院の予算では 順調に進む水 道拡張事業

水道・病院の予算では

水道事業会計と病院事業会計の予算には、収益的収支(事業収益と事業費用)と資本的収支があります。収益的収支とは、主に、今年度一年間で、みなさんに水を供給する、あるいは、医療を提供するときの収益と、それに伴う費用の予定額を計算したものです。また、資本的収支は、主に長期にわたって、施設を整備する建設改良費や、それに伴って借り入れる資金などのうち、今年度一年間の予定額を計算したものです。

収益的・資本的とは…

### 病院事業会計



12月完成予定の外来・管理棟

### 外来・管理棟改築に着手

病院事業会計では、事業収益12億9,978万1千円、事業費用13億5,167万3千円となっています。

12月完成を目指す外来・管理棟の改築工事を進めるため、資本的支出では、建設改良費に10億3,981万7千円の予算を組みました。

今年度も、地域医療の中核としての使命を更に発展させ、これまで以上のサービス向上と充実した診療ができるよう心がけています。



### 町立病院

### 医療体制を充実

町立病院では、医療体制の充実を図るため、昭和59年度で新鋭の医療機械28点を導入しました。

購入費は、4,486万5千円です。(そのうち4,480万円は年金積立金還元融資から借り入れました。)

主な機械は、整形外科用X線テレビです。このテレビにより、患部を映像で見ながら整骨関係の手術ができるようになりました。



手術で患部を写し出すX線テレビ

## 道拡張事業

### 国民健康保険特別会計

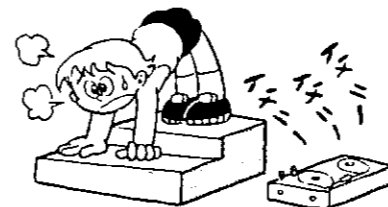
### 助産費15万円に

国民健康保険特別会計予算は、歳入歳出とも14億1,853万6千円で、歳出の主なものは保険給付費9億1,554万円、老人保健拠出金4億3,173万1千円などです。

歳入の重要な財源となる保険税は5億3,238万2千円で、今年度は、被保険者1人あたり4万2,793円、1世帯あたり13万5,222円納めていただく計算です。

今年度も、好評の人間ドッグ事業を、ことし満40歳、45歳、50歳になる方を対象に実施し、早期発見、早期治療に努めます。

また、被保険者が出産したときの助産費を1件につき5万円増額して15万円にしました。



### 老人保健特別会計

医療給付額

### 1人あたり42万7千円

老人保健特別会計予算は、歳入歳出とも、11億6,232万4千円です。

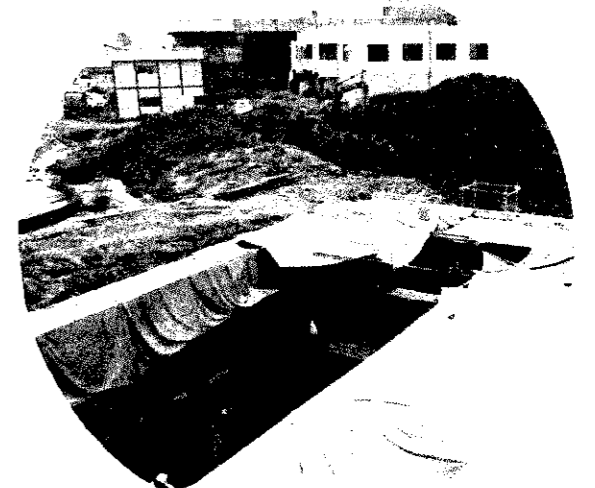


歳出の主なものは、医療給付費11億4,574万1千円で、これは、お年寄り1人あたり42万7,515円の給付額になります。

限られた財源を

重点配分

みなさんから納めていただいた税金は、重要な財源として、効率的に使われなければなりません。今年度のように、国が地方行政を補助する割合が引き下げられ、また、累積した巨額の借入金を抱えているという厳しい財政事情のときは、なおさらです。巻町には、一般会計のほかに、国民健康保険、老人保険、水道事業、病院事業の四つの特別会計がありますが、これは、複雑な行政組織の中で、目的別に財政処理をするものです。ここでは、各会計の主な内容を紹介いたします。



工事が進む浄水場建設現場

### 水道事業会計

県道新潟・寺泊線と並行に、間手橋のやや東側から岩室村へ向う広域農道9号線沿いに、61年度完成を目指して浄水場新設工事を進めています。

第4次拡張工事4年度目を迎えた水道事業会計の資本的支出では、この水道拡張事業をはじめとする建設改良費に17億5,532万円の予算を組みました。

おいしい水をいつも供給



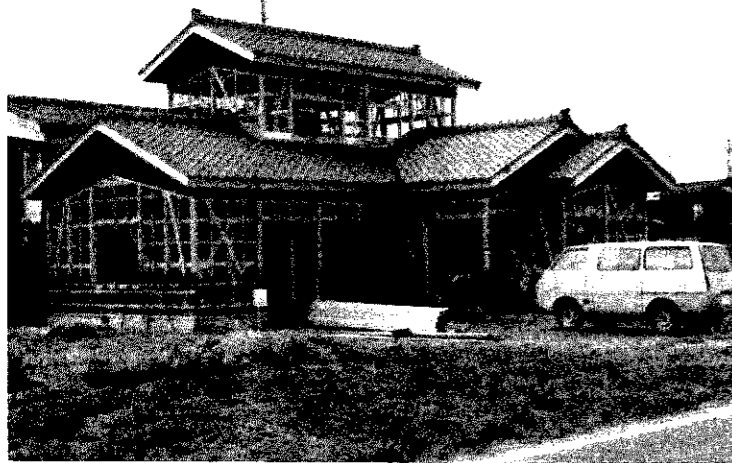
また、事業収益2億9,140万7千円、事業費用1億9,356万2千円で、今年度は、純利益を9,700万円見込みました。

水道に対する社会的要請に応えるため、安くておいしい水の安定供給に努める考えです。

# 勤労者のマイホーム造りに一助



## — 利子補給制度 —



町では、四月から、勤労者住宅建設特別対策資金貸付金利子補給制度をはじめました。

この制度は、町内に住宅を新築する方の借入れ資金にかかる支払い利子の一部を町が補助すること、持家促進と建設関連業界の振興をはかろうとするものです。

利子補給を受けられる人は次のとおりです。

対象となる借入金額は、五十万円から三百万円まで、三百万円を超える金額を借入れた場合は、

### 家を持つ勤労者が到来

#### 最高で 6万3,600円を補助

##### Aさんの場合

Aさんは、400万円を年7.8パーセントの貸付利率で借りました。

この場合、最初の1年間では、Aさんが借り入れた400万円のうち、300万円にかかる利率の2.12パーセントを町が補助します。

(補給金の計算)

$$300\text{万円} \times 0.0212 = 6\text{万}3,600\text{円}$$

##### Bさんの場合

Bさんは、250万円を年7.5パーセントの貸付利率で借りました。

この場合、最初の1年間では、Bさんが借り入れた250万円にかかる2.0パーセントの利率を町が補助します。

(補給金の計算)

$$250\text{万円} \times (0.075 - 0.055) = 5\text{万}5,000\text{円}$$



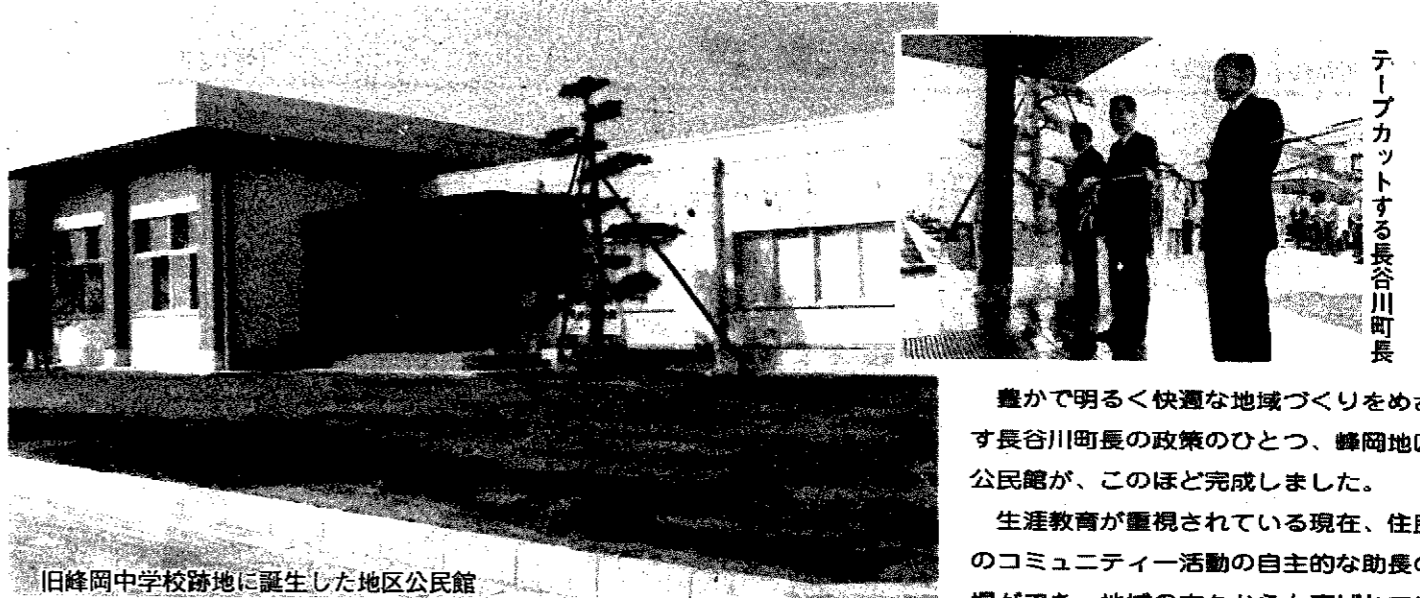
- 利子補給を受けられるのは、次の条件をすべて備えている方です。
- 一、自分が住む家を新築する方
  - 二、利子補給を受けなければ建設できない家族の年間総収入額が七百万円以下の方
  - 三、工事を町内の建設業者に発注する方
  - 四、住宅部分の床面積が五十〜二百平方メートルの家を建てる方
  - 五、すでに町内に住んでいる場合は、町税を完納している方
  - 六、新築後、町の住民となる方
  - 七、貸付金が確実に返済できる方

### 利子補給を受けられる人

入れる際に行ってください。

受け付けは申込み順で、随時、行い、予算の範囲内で運用します。

くわしくは、町内の金融機関の窓口、または、役場商工観光課へ



旧峰岡中学校跡地に誕生した地区公民館

テープカットする長谷川町長

豊かで明るく快適な地域づくりをめざす長谷川町長の政策のひとつ、峰岡地区公民館が、このほど完成しました。

生涯教育が重視されている現在、住民のコミュニティー活動の自主的な助長の場ができ、地域の方々からも喜ばれています。

また、昨年、町が分譲した鷺ノ木団地(36区画)など、近年、峰岡地区は住宅化が進んでいることから、地域の組織強化を図るなど、地区公民館のオープンに期待し、ここに概要を紹介します。

## 社会教育の地区拠点 峰岡地区公民館がオープン



長井ミヤ子さん(鷺ノ木)

### 室内スポーツにもどうぞ

峰岡地区公民館が旧峰岡中学校跡地に、三月二十日、完成し、四月十一日に待望の開館式を行いました。

この地区公民館は、公民館運営審議会(杉山泰三会長)が「公民館活動を活発にするために建設してほしい」と要望していたもので、昨年九月に着工しました。

町内で、初めての地区公民館で、地域の社会教育センターとして、コミュニティー活動の拠点となるよう期待しています。

同地区公民館の施設内容をお知らせします。

- ▽講堂兼会議室：三人がけの机二十とイス百を備え、六十人程度の会議が可能です。また、卓球などの室内スポーツもできます。
- ▽第一研修室：……………十五畳

- ▽第二研修室：……………十七畳半 畳敷きの研修室で、茶道や生け花など、お稽古ごとに使用できます。
- ▽実習室：三つの調理台があり、食事指導会や料理の講習に最適です。
- ▽図書室：約二十人が、落ち着いて読書できます。
- ▽スロープ：玄関には、障害者が車イスでも入れられるようスロープもあり、事務室に連絡できるよう、イヤホンも取り付けました。
- なお、総事業費は六千七百六十九万三千円、うち一千六百万円が国の補助金。三千六十万円が年金積立金還元融資資金から借り入れたものです。

### とても感じのいい施設

私は、柏会の活動で、週一回、踊りの練習に参加しています。

- #### 利用のきまり
- ▽利用の申込みの際、印鑑をお持ちください。
  - ▽営利を目的とする活動には利用できません。
  - ▽利用は、地区の活動が優先します。
  - ▽利用時間は、午前八時三十分から午後九時三十分までです。
  - ▽使用後は、必ず、清掃してください。
- ※くわしくは、峰岡地区公民館 4055へ



峰岡地区公民館は、私たちが一番乗りで使用しましたが、広いし明るくて、とても感じのいい施設でした。

こんな立派な施設を、これから多くに使いたいし、他のみなさんも、十分に活用すべきだと思います。



### 無責任なカンを後始末 竹野町老人ク

竹野町老人クラブでは、地域美化を進めようと、毎月一回、第一、三土曜日に、県道、横山バイパス、小学生の通学路などの空缶拾いをしています。

早朝から行うこのボランティア活動に、約九十人が参加し、集めた空缶でゴミ収積場はいっぱいになります。

会長の佐藤善一さんは「自分で飲んだジュースの空缶くらい責任を持って始末してほしいものです」と話していました。

なお、四月二十五日から春の環境美化運動を実施します。あなたの捨てたゴミが人の手を煩わすことのないよう、また、美しい町づくりにご協力ください。



### 並岡の主婦が 消火器の取扱い勉強

並岡部落では、春の火災予防運動として、家事などで、火を使うことが何かと多い主婦を対象に、防火訓練を行いました。

約六十人の参加があり、消防署員の指導のもとで、消火器の取り扱いをマスターした奥さんたちはちよっとした消火活動に自信がつかましたと、盛況でした。

### 県警へりが 南・北小で交通指導

四月十五日、巻警察署では、交通指導用の県警へり「こしかぜ号」を招き、巻南・北小学校で交通安全教室を行いました。

教室では、児童代表による交通安全の誓い、空から舞い降りたヘリコプターの見学があったほか、大原巻警察署長が「小学生には、とび出し事故がたいへん多い」と話し、児童たちは、交通安全に対する意識を高めました。



# 住宅災害に見舞金を支給

## 共済掛金は町で負担

町では、町民のみなさんが安心して生活できるように、四月から、住宅災害見舞金制度に加入しました。これにより、火災や風水害にあった町民の方に、町から見舞金を支払います。

給付の対象は、罹災のときに、住んでいる住宅と、その住宅内にある家財です。

ただし、借家・アパートなどの自家以外に住んでいる方は家財のみ。住宅を店舗・事務所などと併用している方は、住宅専用部分と

家財のみが対象です。

なお、共済掛金は、一世帯あたり年間九十円で、これは、みなさんから納めていただく税金でまかれません。

見舞金額は次のとおりです。火災・風水害などの不慮の事故で、住宅災害にあった方は、役場総務課で手続きを行ってください。



## 火災全焼で10万円

一支給金額

区分	給付額	
火災等の場合	全焼・全壊	10万円
	半焼・半壊	5～9万円
	一部焼・一部損壊	3万円以内
風水害等の場合	全壊・流失	3万円
	半壊	1万5千円
	床上浸水	3千円
	一部壊	1千円

※住宅災害による同居親族の死亡は、1件につき1万円



### こころの健康づくり

このコーナーでは、年齢や発達段階に合わせた運動例をシリーズで紹介いたします。家族で実践する体力づくりや百日常運動にもご利用ください。

幼児期は、バランスのとれた栄養をとること、多様な運動経験をさせることが大切です。

お父さん、お母さん、おじいちゃん、おばあちゃんもいっしょに、身近にできる運動で、子どもの成長を見守ってあげてください。

全身の遊びによって、基礎体力も高まります。次の運動例を参考に、各家庭で実践してください。

(体育課)

## 全身運動で 体力向上



### 糖尿病 ①

#### 保健婦さんのちよっと

#### 予防は生活改善から

一般に四十～五十代の人には「食べすぎ、飲みすぎ」「運動不足」「ストレス過剰」などが影響するたためか、糖尿病にかかりやすいといわれます。

町で、把握している糖尿病病者が五百六十八人(五十九年)おり、この数は年々増加しています。(グラフ参照)

糖尿病は、日常生活の中のひと工夫で完全に予防できます。

食べすぎ、飲みすぎに注意し、足をせせと使う——そういう習慣を身につけてください。

なお、次に該当する方は、特に糖尿病になりやすく、十分な注意が必要です。

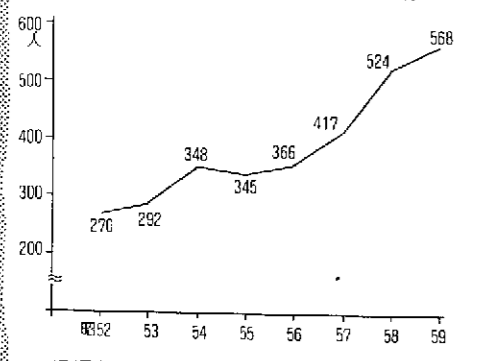
一、糖尿病の方が身内にいる人

二、四キログラム以上の赤ちゃんを生んだ婦人

三、尿にブドウ糖が出るけれども、糖尿病ではない人(腎性糖尿)

とことひ

### 町内の糖尿病患者数の推移



把握されているだけでこれだけ。実際は、もっと多い。



# 巻駅北側に 第二自転車置場オープン ——利用マナーを守って——

巻駅構内の自転車置場が手狭となってきたため、町では同駅北側に第二自転車置場を設置、このほどオープンしましたので、ご利用ください。

場所は、巻駅前派出所の裏側で面積が二百四十四平方メートル、コンクリート舗装で、自転車百十台を収容できます。これは、町が国鉄から借りうけたもので、町民の皆さんは無料で利用できます。

これまで、自転車置場が狭いうえ、一部利用者の自転車の置き方が悪く、周辺住民や往來する人々から苦情がありました。そこで利用者の方々にお願ひですが、自転車は奥の方からきちんと並べ、盗難防止のため必ずカギをかけるようにしてください。

なお、紛失や破損につきましても、町と駅では責任を負いかねますので、ご注意を願ひます。



## 放し飼いにしないで

最近、犬に対する苦情が、多くなっています。町内では、放し飼いにした犬が、人にかみついたり、傷を負わせた事件も起きました。人に危害をおよぼしてからは手遅れです。愛犬は、必ず、つないで飼ってください。

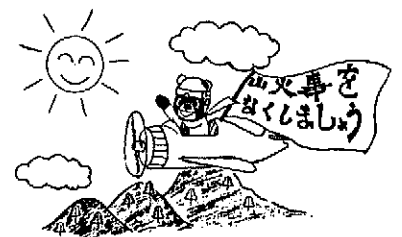
また、犬のふんが放置したままだと、非常に迷惑です。飼主が責任をもって後始末してください。なお、首輪には、必ず、登録済票を付けましょう。



## 小さな火“たき火”がよこす山の火事

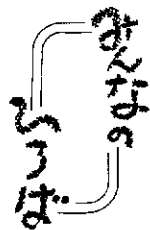
緑がまぶしい季節になりました。山菜取り、ハイキング、登山等、野山では楽しい事がたくさんまっています。しかし、4月5月は空気が乾燥し、ちょっとした火の不始末が山火事という恐い事態をまねきます。山に入るときは次の事を守り山火事をなくしましょう。

1. たき火の場所を離れるときは完全に消火すること。
2. たばこの吸いがらは必ず消すこと。
3. 車からたばこの吸いがらを投げ捨てないこと。
4. 強風又は異常乾燥のときには、たき火、火入れをしないこと。
5. 枯れ草等のある危険な場所では、たき火等はしないこと。
6. 火入れの許可は必ず受けること。



## グループ紹介

### (9) 巻町連合青年団



あなたは、青年団を知っていますか？  
職業・性別にかかわらず、ここ巻町に住んでいれば、だれでも入れます。仲間一人ひとりの生い立ちや努力していること、生き方や望みを大切にする集団です。



▲公民館での調理実習

そして「人と人との出会い、心と心のふれ合い、喜びと悲しみの

わから合い」の場が青年団です。

現在、巻町連合青年団は、健苗青年団、西部サークル、松野尾青年団、越前浜青年団の四つの地域団体からなり、体育部、学習部、広報部、女子部を組織し、年間を通じて様々な行事を計画しています。

今年も国際青年年。私たちといっしょに、青年期を歩いてみませんか。

連絡先 山川豊昭(越前浜) ☎2309

巻町公民館 ☎3329

発行 / 新潟県巻町 編集 / 企画課 ☎72-3131 毎月2回 10日・25日発行

5月(1~15日)の健診

町民生活カレンダーを  
ご覧ください

◆9・10か月児健診

母子手帳をお持ちください。

◆日本脳炎予防接種

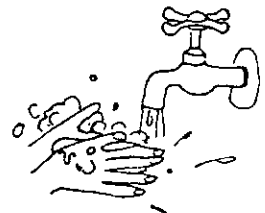
接種1回 100円です。  
母子手帳をお持ちください。  
問診票を記入、捺印してお持  
ちください。

◆1歳半児健診

母子手帳をお持ちください。  
歯科検診もありますので、食  
食後、歯を磨き、以後、物を  
食べさせないでください。

広報まき一月十日号  
でお知らせした水道料  
金の改定を四月からお  
願ひしております。改  
定後の料金は次のとお  
りです。

良質の水を安定して供給するために、みなさんのご協力をお願いします。



改定後の水道料金

一般用 (1か月)			
口径 (mm)	基本水料 (m <sup>3</sup> )	基本料金 (円)	超過料金(円) (1m <sup>3</sup> あたり)
13	10	750	78
20	25	2,500	
25	50	5,000	
40		1万 3,250	85
50		1万 6,630	
75	100	2万 5,000	
100		6万 6,250	

また、これまで、水道料金は二  
か月ごとに支払っていただきまし  
たが、四月(五月に請求)から、  
一か月ごとの支払いになります。

町立病院診療日程

科名	内科		神経内科		小児科		外科		脳外科		整形外科		皮膚科		泌尿器科		眼科		
	前	後	前	後	前	後	前	後	前	後	前	後	前	後	前	後	前	後	
月	■				■	■	■			■	■		■						
火	■				■	■	■			■	■		■						
水	■				■	■	■			■	■		■						
木	■				■	■	■			■	■		■						
金	■				■	■	■			■	■		■						
土	■				■	■	■			■	■		■						



今年度の町立病院の診療日程は  
次のとおりです。また、駅前と町  
立病院の間を往復するマイクロバ  
スもご利用ください。  
なお、外来・管理棟改築工事の  
ため、駐車場がせまくなっており、  
ご不便をおかけしますが、ご協力  
ください。工事は十二月までの予  
定です。

■は診療します

※小児科は、乳児検診などで、午後  
休診の場合があります。(4ペー  
ジ町民生活カレンダーをご覧ください。)

○受付時間…新患は午前8時30分  
から11時まで、再来は11  
時30分までです。

○面会時間…午前11時から午後2時  
まで

午後4時から午後8時  
まで(時間厳守してく  
ださい)

○マイクロバス…

巻駅前発	8:15	9:00
	10:00	10:30
	8:10	8:50
町立病院発	9:50	10:20
	11:00	11:30



町では、町政に理解を深めてもらおうと、昨年好評だった「公共施設めぐり」を行います。  
みなさんから納めていただいた税金が、どのような施設に生まれかわったか、この機会に、自分の目で確かめてください。  
マイクロバスを用意してお待ちしています。

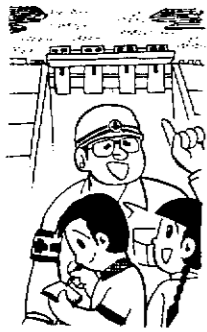
とき 五月十四日(火)午前九時～午後四時三十分  
ところ 役場一階ロビー集合  
定員 二十五名  
コース  
〔役場集合〕— 移動入浴車— えんじゆ房— 鋸濁清掃工場

### あなたの税金を見る 公共施設めぐり



好評だった昨年の公共施設めぐり

文化会館・公民館 巻・  
湖東消防本部 巻西中学校  
得雲荘(昼食) 松野尾  
保育園 巻漁港建設現場  
シーサイドライン 福井 般  
廃棄物最終処分場 尿処理場  
入徳館野外研修場 城  
山運動公園 峰岡地区公民館



健康は歩くことから始まりま  
す。自動車中心の生活から、歩  
みだして、新緑の五月、史跡を  
めぐりながら、のんびり歩いてみ  
ませんか。

距離は約六キロ、終着地には豚  
汁も待っています。(雨天中止)  
とき 五月十九日(日)午前九時～  
十分集合

ところ 町営体育館集合  
コース 町営体育館→金仙寺→あ  
やめ塚古墳→上原原遺跡

### 楽しく歩いて健康づくり

#### 町民森林浴ウォーク

水道拡張工事現場 役場  
着解散  
申込み 五月十一日(日)までに企画  
課へ(定員になり次第し  
め切ります)  
※参加は無料ですが、各自昼食を  
お持ちください。



弘法の泉→景清寺大け  
やき→根山藩跡→入徳  
館研修センター  
持ち物 昼食、おわん、雨具  
申込み 五月十五日(水)までに体育  
課 ☎2030へ

### 家でスポーツ

#### 体力づくり100日運動

教育委員会と体育指導委員会  
は、町民一人ひとりが、日常生活  
の中にスポーツを取り入れ、健康  
で充実した毎日を過ごせるよう、体  
力づくり100日運動を実施します。

五月一日から体育課と住民課の  
窓口で記録カードを置き、百日間  
実施した方には、県・町で認定証、



あなたも野菜や草花を育てませ  
んか。町では「老人健康農園」の  
利用申込みを受け付けています。  
なお、現在、利用している方も  
申込んでください。

対象 六十歳以上の方  
申込み 五月十日(金)までに社会課  
へ

### 楽焼教室

あなたも、自分の手で陶器をつ  
くってみませんか。そして、下づ  
くりの茶わんや皿を使えば、愉  
楽しい食事になるかも。

対象 六十歳以上の方  
とき 毎月第三金曜日  
ところ 楽焼の家(仁簡)  
申込み 社会課へ

### 老人健康農園

二年に一度の商業統計調査が、  
五月一日現在で、全国一斉に行な  
われます。



### 5月1日 商業統計 調査

この調査は、卸・小売業を営む  
すべての商店に、調査員が訪問し、  
売場面積、従業員数、年間販売額  
など、必要な事項を記入してい  
た方法で行います。

この結果は、商業の実態を明ら  
かにし、商業育成の基礎資料とし  
て利用するほか、商店の経営指針  
としても役立ちます。

なお、秘密は守られ、調査結果  
は、統計以外の目的には使いた  
せん。正確な調査にご協力をお願い  
します。



### 交通事故相談所 あなたの悩みを聞きます

毎日、どこかで悲惨な事故が発  
生しており、これは、決して他人  
ごとではありません。

不幸にして交通事故にあった方  
は、県の交通事故相談所をご利用  
ください。

専門の相談員が、損害賠償や保  
険の利用などについて指導します。  
相談は無料で秘密は守られます。

▽常設相談所  
新潟市県庁第一分館一階  
☎0252235511  
(内3256)  
※六月十七日(月)から、この常設相



談所は、次の新県庁に変わります。  
千九五一 新潟市新光町四一  
☎0252235511

### 乳剤(ウジ用殺虫剤) を配布



町では、四月二十六日から、例  
年どおり区長さんを通じて各家庭  
に乳剤(ウジ用殺虫剤)を配布し  
ます。

次の点に注意して、安全な取り  
あつかいを行ってください。

### 作業は安全に

1. 長袖シャツ、ゴム手袋、マスク、帽子の服装で作業をする
2. 乳剤は 200倍にうすめて使う(ウジ)
3. 散布は必ず風上から行う
4. 飲食物、食器、おもちゃなどにつけない
5. ベット、観賞魚、イタズラなどに注意する
6. 家具、建具への直接散布は避ける
7. 身体にかかったら、すぐに、石けんで洗う
8. 散布後は、器具をよく洗い、手入れをする
9. 散布後、石けんで身体を洗い、着替えをする
10. 直射日光を避け、火気のない場所に密栓して保管する
11. 幼児の手の届かない場所、飲食物、食器、飼料、動物などから離して保管する
12. 万一、あやまって飲んだときには、患者を安静にさせ、衣服をゆるめて呼吸を楽にさせ、早く、医師に連絡する



### 商業近代化資金 利率下がり 利用しやすく

公定歩合の引下げ等に伴  
い、新潟県産業育成資金と  
町独自の制度である近代化  
資金貸付規定を四月に一部  
改正しました。

従来よりも金利が低くな  
り、より利用しやすくなり  
ました。

申込み 商工観光課へ

貸付利率等改正表		改正後	改正前
地方産業育成資金	貸付限度額	400万円	350万円
	貸付利率	6.60%	6.85%
巻町商業近代化資金(経営安定資金)	貸付限度額	250万円	250万円
	貸付利率	6.85%	7.10%
巻町商業近代化資金(施設整備資金)	貸付限度額	500万円	500万円
	貸付利率	7.35%	7.60%
		(信保付)	(信保付)
		6.35%	6.60%
		6.85%	7.10%



# 町民生活カレンダー

🕒=時間  
📍=会場  
👤=対象者

1~15日

## 日曜 くらしのメモ

## けんこうメモ 日曜

1 水	■商業統計調査基準日
2 木	八十八夜
3 金	☞憲法記念日
4 土	
5 日	☞こどもの日 ■休日スタンド 全店営業 立夏
6 月	☞振り替え休日
7 火	
8 水	■作業停電🕒桔梗ヶ丘、割前、3区の教員住宅付近🕒8:30~12:00 世界赤十字デー
9 木	
10 金	愛鳥週間 (16日まで)
11 土	◆清水和音ピアノ・リサイタル🕒19:00~ 📍文化会館※全席自由 一般・高校生 2,000円 小中学生 1,500円 (当日 200円増)
12 日	■休日スタンド樋口石油巻インター、樋口商店巻、青柳石油巻、佐藤商店国道、加藤油店巻
13 月	母の日
14 火	◆公共施設めぐり🕒9:00~16:30 📍町内
15 水	

1 水	■献血🕒9:30~15:00 📍役場南口
2 木	
3 金	■休日救急当番医外科町立病院 (☎72-3111) 内科菊部医院 (西川町☎88-2057)
4 土	■休日救急当番医外科県立吉田病院 (☎92-5111) 内科西川医院 (☎72-6066)
5 日	■休日救急当番医外科本間医院 (分水町☎97-2350) 内科長沼医院 (☎72-2210)
6 月	◆9-10か月児健診🕒59年7月生まれの乳児 🕒13:30集合📍役場3階大会議室 ■ソフトボール教室開級式🕒19:30~ 📍竹野町野球場 ■町立病院小児科午後休診
7 火	■町立病院小児科午後休診
8 水	◆日本脳炎予防接種🕒3歳以上の幼児 (漆山、峰岡、松野尾、角田、五・二地区、赤鎗) 🕒13:30~14:30 📍役場3階大会議室 ■バドミントン教室開級式🕒19:30~ 📍巻西中学校
9 木	◆日本脳炎予防接種🕒3歳以上の幼児 (1~13区、東6区、堀山団地、グリーンハイツ、桔梗ヶ丘) 🕒13:30~14:30 📍役場3階大会議室
10 金	
11 土	
12 日	■休日救急当番医外科竹前医院 (☎73-2809) 内科高木医院 (☎72-2208)
13 月	
14 火	◆1歳半児健診🕒58年10月生まれの幼児 🕒13:30集合 📍役場3階大会議室 ■町立病院小児科午後休診
15 水	