

# 広報 まき

1983  
2/25

発行 / 新潟県巻町 編集 / 企画課 毎月2回 10日・25日発行

第406号

## ひと足早い

### 巻西中見学

巻北小六年生



二月十七日午後から、巻北小学校（遠藤慶作校長・児童数千人）の六年生百六十三人が、四月四日に開校する巻西中学校をひと足早く見学しました。

体育館に集合した子どもたちは、思わず口を開き「わあ、すごいなあー」「大きいなあー」と驚きの声をあげました。教室や音楽室、科学室、視聴覚室、放送室などを次々に回り、中には校長室に入ってはしゃぐ子どももいました。

これは校長室に入ってはしゃぐ子どももいました。これから自分たちが勉強する新しい学び舎に、どの子ども期待に胸がいっぱいの様子でした。

人 □ 29,147(±0)

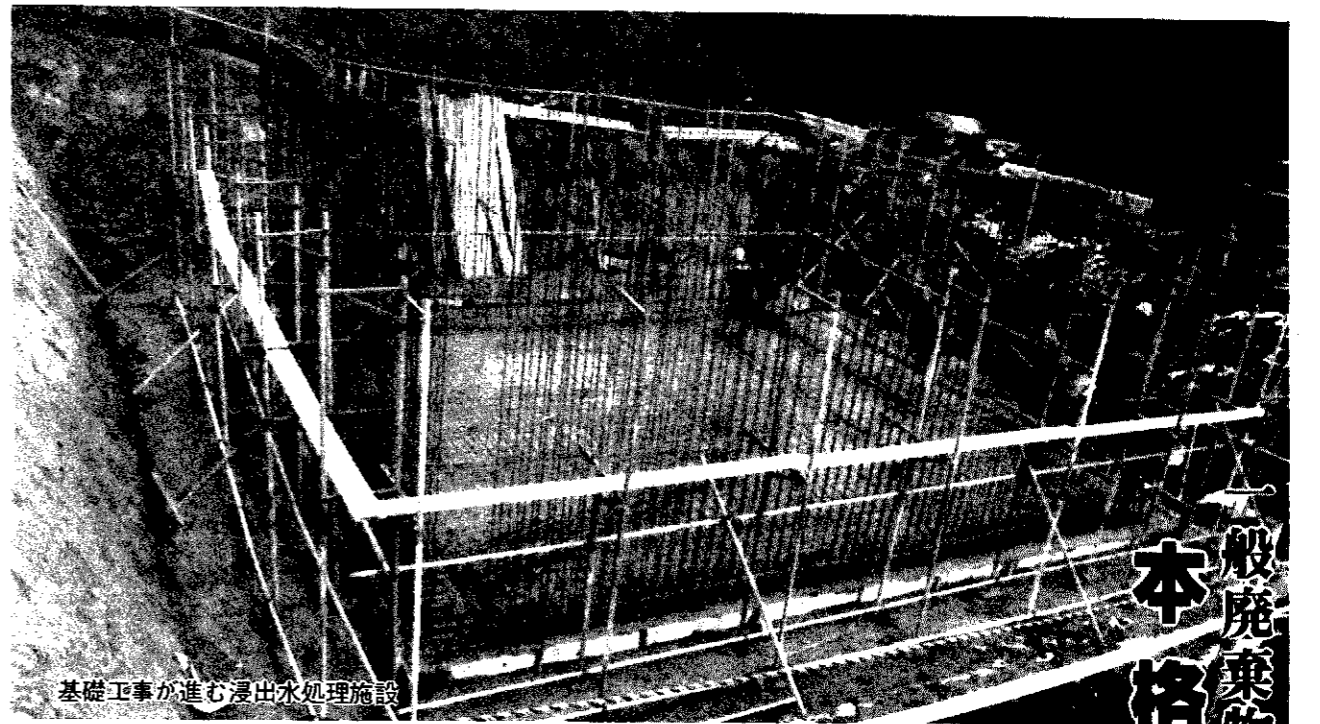
男 14,249(-2)

女 14,898(+2)

世帯数 7,441(+8)

1月31日現在

( )内は前月比



基礎工事が進む浸出水処理施設

# 一般廃棄物最終処分場 本格的工事に着手

## 八月完成を目指して

巻町外三ヶ町村衛生組合(管理者・長谷川巻町長)では、今後十一年間のゴミを埋立処分できる「一般廃棄物最終処分場」の地鎮祭を二月八日に行い、今年の八月完成を目指して本格的な建設工事に着手しました。

同組合は、年々増加、多様化する廃棄物処理に対応するため、昨年三月に「鋭湯清掃工場」を完成させたところですが、焼却残灰及び家庭から出る不燃性廃棄物の処分については、埋立地を造成し対処してきました。

しかし、近年用地の確保が困難なうえ、小規模埋立地のため維持管理の十分な施設も設置できず、二次的環境汚染も心配されている実情で、早期問題解決に迫られていました。

新しい「最終処分場」は、大字福井通称小入沢地内(福井から樋曾へ向かい、し尿処理場手前の山手へ五十坪くらい登った付近)で約六万平方メートルの用地を確保。この沢の下流部に高さ十三坪、幅七十五坪、天部の厚さ二坪、底部の



地鎮祭でクワ入れを行う長谷川町長

厚さ十一坪の重力式コンクリートダムを築き、他に管理棟(木造、平家建て)一棟、浸出水処理施設(鉄骨造、スレートぶき、平家建て)一棟、貯水槽一槽も建設されます。

採用します。これは、二坪の厚さに廃棄物を埋め、その上に五十坪坪の厚さで覆土し、また廃棄物を埋めて、計三回にわたって埋立てする方法で、現在最も多く用いられています。

また、峰からの出水はU字溝を埋設して水を放出し、用地の底部には、地下水汚染防止のため、集水管を枝葉のように布設し、浸出水処理施設へ導き、高度な水処理を行い、環境保全に万全を期しています。

同処分場は、衛生組合加入四カ町村(巻町、西川町、岩室村、湯東村)の人口が十年後、七万人に増加した場合のゴミ処理に十分対応できる施設で、鋭湯清掃工場から出る焼却残灰と破砕処理された不燃物(金属類を除く)などを約六万八千ト(日量で二十一・三ト)も埋立て可能です。

建設工事の主な請負金額と請負業者は次のとおりです。  
▼本体工事：一億七千万円、(株)水倉組  
▼浸出水処理施設工事：一億一千八百万円、富士電機総合設備(株)。  
なお、用地費は二億七十三万三千元です。

# 57年分 農業所得標準決まる

## 納税相談は二月二十八日から

巻町農業所得審議委員会が二月五日役場で開かれ、二月二十八日から行われる納税相談に必要な昭和五十七年分の農業所得標準を決めました。ここで主な内容をお知らせします。

- ◇ 水稲の所得標準(十町当り)
  - ◎角田地区：十方一千六百円
  - ◎他の地区：十方九千七百円
- ◇ 普通畑の所得標準(十町当り)
  - ◎特殊地帯：三万四千六百円(角田・松野尾地区・布目)
  - ◎一般地帯：三万二千四百円
- ◇ 五十六年産米の適用米価の精算差額の加算
  - ◎五十六年産米の適用米価の差額を百町当り二百十円とし、五十七年分の農業所得に加算します(五ヶ浜)

- ◎級地A：四万四百円(葉巻場・中郷屋)
- ◎級地B：三万九千四百円(友尻)
- ◎級地：二万八千五百円(特殊・級地以外の地区)
- ◎級地：一万七千五百円(五ヶ浜)

- ▽加算額(十町当り)
  - ◎角田地区：千円
  - ◎角田地区以外：千二百円
- ◆標準外経費(特殊大農具、農用自動車)
  - ◎固定経費：減価償却の定額法による控除のほか、次の控除もあります。(一台当り)

- ▽耕うん機：四千七百円
- ▽トラクター：一万八千七百円
- ▽動力田植機(育苗施設有)：一万三千二百円
- ▽動力田植機(育苗施設無)：七千六百円
- ▽クローラー：二千六百円
- ▽バインダー：二千二百円
- ▽大型穀物乾燥機：九千八百円
- ▽コンバイン：二万六千八百円
- ▽ハーベスター：二万八千八百円
- ◎比例経費(十町当り)
  - ▽普通トラック：二千六百円
  - ▽軽トラック：二千五百円

なお、五十七年中に購入や買替えをされた方で「売渡証明書」を提出していない方は、申告当日に必ずご持参ください。

また、農用自動車をお持ちの方は、車検証、任意保険の証書を提出してください。

▲納税相談風景(相談は、決められた日に決められた場所においでください)

# 巻郵便局 新局舎が完成

## 2月21日から業務が開始される

### このほど巻郵便局の新局舎が、東仲江通り(十一区)に完成し、二月十八日に関係者約九十人が出席して落成式が行われ、二十一日から業務を開始しました。

これは、本町通りの旧局舎(八区)が昭和三十四年に移転し、四十三年に増築したものの、木造建てのため老朽化が著しく、また年々増加する郵便業務量で手狭になってきたため、総工事費約二億六千二百万円です。昨年四月から工事を進めていたものです。

完成した新局舎は、鉄筋コンクリート造、二階建て(一階七九四・五〇平方メートル、二階七八六・五二平方メートル)、敷地面積が、九〇〇・八二平方メートルです。

玄関は二カ所あり、お年寄りや身障者の方のためにならかなスロープ玄関も設置され、入口も全部自動ドアとなっています。

窓口は今までのような仕切りを取り払い、親しみやすいオープンカウンター方式を採用し、色別に区分(緑色の窓口：貯金・為替・年金関係、青色の窓口：簡易保険・郵便年金関係、赤色の窓口：郵便関係)するなど、利用されやすいよう配慮されています。

落成式で、中澤巳喜夫巻郵便局長は「今年、明治六十年に巻郵便取扱所として開局以来百十年めを迎え、地域の皆様により親しまれる郵便局を目指して、職員一同努力してまいります」と述べました。



# 青少年育成 巻町民会議

## 愛のむち 初めて知った 親心 悪の道 一度入れば 出口なし



# 国 ねんきん

などにより転々と年金制度を変わって加入したときは、ひとつの制度だけでは、将来の年金を受けるのに必要な加入期間を満たすことができない場合が生じます。そこで、このような場合に、それぞれの年金制度の加入期間をつなぎあわせて、一定の期間を満たしている場合には、年金を支給するようにしています。この制度を通算年金制度といいますが、これによって、すべての人が、なんらかの年金を受けることができるようになっていきます。

▼公的年金の種類

国民年金の給付に必要な費用は加入者からの保険料と積立金の利子及び国庫負担によってまかなわれています。

「強制」・「任意」の加入の別なく、加入者となったときは保険料を納める義務があります。保険料は定額となっており、また将来高い給付を受けた人は、付加保険料を納めることができます。

▽保険料(一カ月)五、二二〇円(ただし昭和五十八年四月分からは五、八三〇円)

▽付加保険料(一カ月)四〇〇円(ただし昭和五十八年四月分からは五、八三〇円に引き上げられます。これは、年金受給者が十分な年金を受けるには、それをまかなうに足る年金財政の基礎が必要だからです。)

しかし、保険料は一律のため毎

## 保険料とその納付

- 国民年金
- 厚生年金保険
- 船員保険
- 国家公務員共済組合
- 地方公務員共済組合
- 公共企業体職員等共済組合
- 私立学校教職員等共済組合
- 農林漁業団体職員共済組合

## 昭和58年度 保険料の納期限

納める月分	納期限
4月、5月分	4月25日
6月、7月分	6月25日
8月、9月分	8月25日
10月、11月分	10月25日
12月、1月分	12月20日
2月、3月分	2月25日

## 保険料を滞納した場合

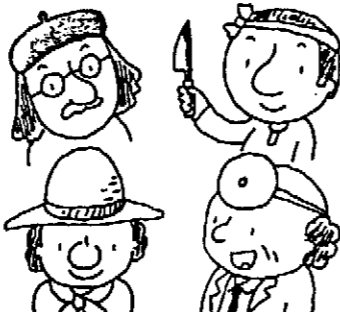
保険料を納期限までに納めていないと、もし交通事故などにあい障害者となったり、万一不幸にして死亡した場合に、障害年金などが受けられないことがあります。また、保険料は納期限から二年過ぎると時効になり、納めたくとも納められなくなって、将来老齢年金が受けられないことがありますので、必ず納期限内に納めてください。

## 任意加入者

○厚生年金や共済組合などの被用者年金制度の加入者の配偶者  
○年金や恩給を受ける人とその配偶者  
○市町村議員とその配偶者  
○昼間部の大学生。



国民年金に加入する人  
(日本国民で国内に住む二十歳から六



## 強制加入者

○農林漁業、商業、工業、建設業、医師、看護師、弁護士、自営業、自営業の業や共済組合の業や共済組合の業に加入しない人。

# 民 コーナー



## 二十歳になったら国民年金に加入を……

### 老後の暮らしを支える年金

わたしたちのだけれども、毎日元気に働き、家族と楽しい生活を送っているときには将来の自分自身ができるのか、考える人はいないでしょう。

ところで、近ごろのわたしたちの生活をとりまく環境が大幅に変化し、良薬の開発や、医療技術が進歩するにしたがって、日本人の平均寿命も驚くほど延びてきており、人生五十年といったのは遠い昔のこととなってしまいました。これは、まことにけっこうなことですが、本当に安心できることでしょうか。

だけれども長生きできるということは、同時に日本に老人が多くなり、「老人社会」になるといえます。

これまで、老人の生活は子どもがめんどろをみる、いわゆる家族制度によって支えられてきましたが、近ごろでは、この家族制度も急激にくずれ、核家族といわれるように夫婦と子どもだけの家族が増え、自分自身で老後を送らなければならぬ老人が増えていきました。わたしたちはだれでも歳をとるにつれて、気持ちも弱くなり、身体も無理がきかなくなるばかりでな

く、収入も少なくなり、元気が若いうちから老後の生活設計の問題を真剣に考える必要があります。

そこで、早いうちから、みんなが費用を出し合って、それを積立てて、老後に不安がないようにと生まれたのが年金制度で、国が責任をもってこれを管理し、運営することになったわけです。

## 年金制度のいろいろ

昭和三十四年に国民年金制度が創設されて、すべての人は、職業によって、あるいは年齢によってだれでもがいくらかの年金制度に加入しなければならないこととなり、国民皆年金体制が確立されました。

現在、わが国には、八つの公的年金制度があり、地域住民を対象とした国民年金制度や、サラリーマンを対象とした厚生年金保険制度、各種共済組合制度に大別することが出来ます。

その加入する制度は、職業によって決められているために、退職したり、職業を変えたりしますと加入する年金制度も、そのつど変わるようになります。

各年金制度においては、将来、年金を受けるためには一定の条件を満たすことが必要ですが、退職

### 保険料の免除

保険料を納めたくとも、家計が苦しくて納められないとか、生活保護を受けている人などは、保険料の納付が免除されます。この免除には、法定免除と申請免除があります。

#### ▼法定免除

次のいずれかに該当するときは、保険料が免除されます。  
なお、法定免除に該当したことを役場に届出ることとなります。

- ①国民年金の障害年金、障害福祉年金、母子福祉年金や準母子福祉年金を受けているとき
- ②生活保護法の生活扶助、らい予防法の生活扶助を受けているとき

きなど  
③らい療養所などの施設に収容されているとき

#### ▼申請免除

次のいずれかに該当していて、保険料を納めるのが困難な人は、申請し認められたときは、申請した月の間近の納期限の月から保険料の納付が免除されます。

- ①所得がないとき
- ②加入者やその世帯の人が、生活保護法の医療扶助や、らい予防法の扶助を受けているとき
- ③保険料を納めることが、非常に困難であるとき

### 保険料の追納

保険料の免除を受けたときにはその免除を受けた期間も年金の計算の中に入りますので、有利な制度ではありませんが、年金額は保険料を納めた場合の三分の一(国庫負担相当額)となります。

### 保険料は税金の控除対象になります

昨年一年間に納めた国民年金の保険料は、二月十六日から三月十五日までに行う確定申告の際、納めた額がまるまる所得額から控除されます(家族の分も同様です)

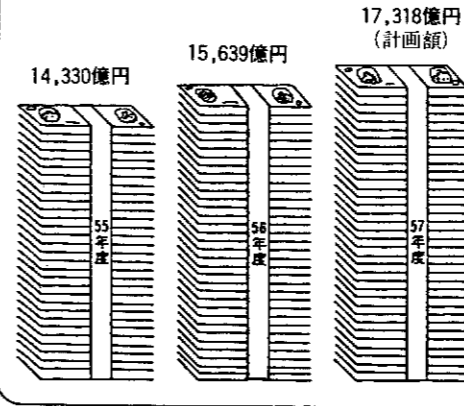
▼控除される額  
昭和五十七年一月から十二月ま

## 還元融資

保険料の積立金は、将来、年金として使用されるまでの間、国が責任をもって有利に運用し、その一部は地方公共団体が設置する賃貸住宅、病院、市民会館、体育館、保育所、老人ホームなどの公共福祉施設の建設費として融資され、加入者等のために有効に利用されています。

次の図は、厚生年金保険、国民年金、船員保険の3制度の加入者が納める保険料の中から、還元融資の資金としてまわされた金額の総額です。

### 還元融資の資金額の推移



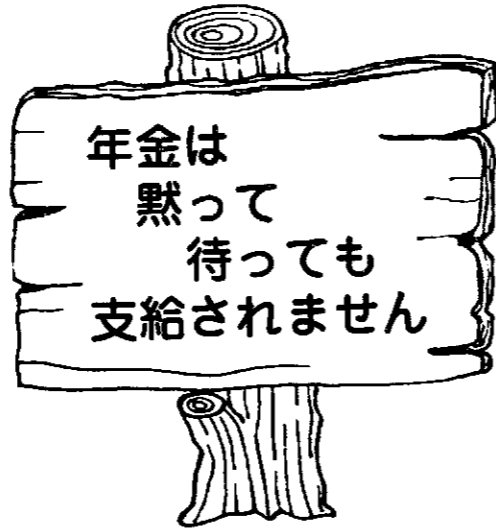
### 住宅資金の貸付制度

国民年金に三年以上加入すると低利の住宅資金を借りることができます。「住宅金融公庫」の業務を取扱っている金融機関が窓口です。五十八年度の貸付限度額は左表のとおりです。

加入期間	貸付限度額
3年以上・5年未満	130万円
5年以上・15年未満	220万円
15年以上	300万円

### 年金の請求

年金を受けるためには、受ける権利のあることを確認してもらう必要があります。このため、年金が受けられる条件がそろった人は年金の裁定請求書に、年金の種類



上請求ができます。この場合は、請求時の年齢に応じた一定の率で年金額が減額され、その減額された年金を一生うけることとなります。

### 必要な書類

- ①老齢年金 国民年金手帳、印鑑、預金通帳
- ②通算老齢年金 他の年金制度の通算対象期間確認通知書、国民年金手帳、印鑑、預金通帳
- ③障害年金 医師の診断書、国民年金手帳、印鑑、預金通帳
- ④母子年金 国民年金手帳、印鑑、戸籍簿本(抄本)または住民票
- ⑤準母子年金
- ⑥遺児年金
- ⑦寡婦年金
- ⑧死亡一時金

に応じた書類を添えて、役場に提出してください。  
なお、年金は六十歳からでも繰

### 年金の支払い方法

年金は、年四回三月、六月、九月及び十二月(老齢年金は十一月)に三カ月分がまとめて支払われます。



なお、通算老齢年金は、年二回六月及び十二月に六カ月分がまとめて支払われます。  
老齢年金と通算老齢年金の支払いは、裁定請求のときに希望した銀行、郵便局、農協等で支払われます。銀行、農協等を指定される場合は、その銀行、農協等に本人の預金口座があることが必要で、支払いはその口座に振込みとなります。郵便局で受け取る場合は、郵便局の窓口で受け取る方法と郵便貯金口座に預入する方法があります。

でに納めた次の保険料が控除の対象になります。

- ①定額保険料：五十七年一月から三月までは、一カ月につき四、五〇〇円。四月から五十八年一月までは、一カ月につき五、二〇〇円。(一年間納めた場合は六五、七〇〇円)



- ②付加保険料：五十七年一月から五十八年一月まで、一カ月につき四〇〇円。(一年間納めた場合は五、二〇〇円)  
※定額と付加の保険料を合わせて一年間納めた人は、七〇、九〇〇円です。
- ③五十七年一月から十二月の間に納めた未納保険料、前納保険料や追納保険料。

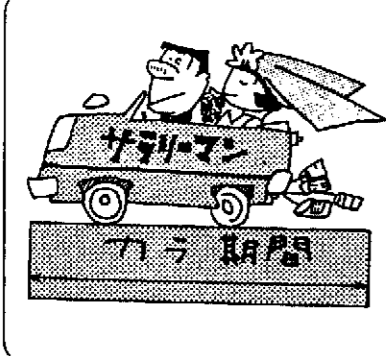
### 誕生月には現況届を

国民年金の老齢年金、通算老齢年金を受けている方は、現況届を自分の誕生月の末日までに提出していただくことになっています。現況届とは、国民年金を受けている方が、引き続き年金を受けられるかどうかを調べる大切な手続きです。その届の提出を怠ると年金の支払いを止められることがありますから、ご注意ください。現況届の用紙は、提出時期のおよそ一カ月前(誕生月の月初めころ)に社会保険庁から、受給者あてに送られてきますので、必要な事項を記入のうえ、役場の証明を受けて社会保険庁に返送してください。

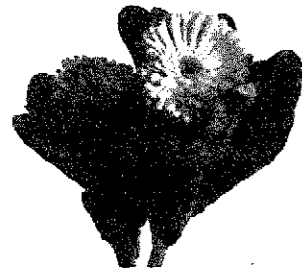
### ご主人にお願い

奥さんに国民年金の加入を、サラリーマンのみなさん、近ごろ、奥さんの方で老後のこと、特に年金についての関心が高まっていることをご存知ですか。結婚と同時に家庭に入り、家族の中心として働き、そして老後を迎える……。しかし、長年にわたる苦勞を共にしてきたのに、年金はご主人名義というものは、奥さんは何か割り切れないものが残るんじゃないでしょうか……。また、女性は老いても、家計のやりくりから逃れることはできません……。このような奥さんに、少しでもその労をねぎらうためにも、「国民年金」をプレゼントされてはいかがでしょう。奥さんが国民年金に加入すれば夫婦そろって老齢年金が受けられより豊かな老後の生活が送れます。

国民年金についての相談や問い合わせは役場住民課国民年金係の窓口へどうぞ。



お知らせ



早くお早めにね。



確定申告による所得税の納期限は、申告期限と同じ3月15日です。「正しく、お早めに……」

巻病院3月の小児科午後の休診日

1日(火)、8日(火)、9日(水)、29日(火)。

3月の休日給油所

- 6日...長島石油店国道、日進、福木岡農協
13日...加藤油店巻、青柳石油巻、笹川農機店白山
20日...加藤油店巻北、樋口商店巻、近江屋商会ニュー岩室
27日...堀川石油岩室国道、田辺石油巻インター、金ヨ石油岩室

作業停電

3月9日(水)午前9時から午後1時まで、東6区の一部(漆山金属、白寿荘付近)、グリーンハイツ全部

準要保護児童・生徒援助費補助金の制度

この制度は、経済的に困っている家庭の児童や生徒に対し、学校給食費、学用品費、修学旅行費、医療費などを補助するものです。

補助金の支給を受けられる世帯は、生活保護世帯に準ずる程度に困っていると教育委員会が認めた場合に支給します。

認定の基準

- ①生活保護法に基づく保護の停止または廃止を受けた世帯
②町民税の非課税または減免を受けている世帯
③国民年金の掛金の減免を受けている世帯
④国民健康保険法に基づく保険料の減免を受けている世帯
⑤児童扶養手当の支給を受けている世帯
⑥保護者の職業が不安定で、生活状態が悪いと認められる世帯

※①から⑥のいずれかに該当する世帯で、希望される方は教育委員会庶務課(☎3-2000)へお問い合わせください。

ガールスカウト募集

ガールスカウト新潟県第18団(金子須美子団長)では、58年度の新人スカウトを募集します。

- ▶対象...4月から小学2年生になる少女10人
▶申込み...公民館添え付けの用紙で3月10日(木)までに
▶主な活動...①毎週1回土曜日に集会を開いています②キャンプ③ハイキング④奉仕活動など

今すぐ役立つ消費者情報

3月予定テレホンサービス

県消費生活センター

- 税金が戻る時 1日~3日
○新入学時の支度 3日~7日
○消費生活相談事例 7日~10日
○礼服の手入れ法 10日~14日
○消費生活相談事例 14日~17日
○食用油の知識 17日~22日
○石油製品の価格動向 22日~25日
○寿命のアップした蛍光灯ランプ 25日~28日
○消費生活相談事例 28日~31日

ダイヤルしましょう!! ☎0252-67-7000 (情報は正午切替)

スポーツ指導者研修会

最近のスポーツ熱の向上はめざましく、各種スポーツクラブは増加の一途をたどっています。

町では、充実したスポーツクラブの指導者育成を目指して「スポーツ指導者研修会」を次のとおり行います。興味のある方は参加費も無料ですので、ふるって参加ください。

- ▶と き...3月6日(日)午後1時30分から4時まで
▶ところ...公民館小ホール(3階)
▶講師...下越教育事務所 佐藤博司先生
▶内 容...講義と実技 「指導者としてのあり方」「スポーツマッサージ」
▶申込み...3月3日(木)までに体育課へ。電話でも受け付けます。(☎3-2030)

重度心身障害者医療費を助成

この制度は、在宅重度心身障害者の医療費自己負担額を助成し、障害者の保健の向上を図ることを目的としています。

- ▶対象者
(ア)重度身体障害者 身体障害者手帳の交付を受け、障害の等級が1級、2級であって日常生活上、食事や排便、入浴など基本的な動作が困難で他の介助を必要とする状態が継続すると認められる人
(イ)重度精神薄弱者 療育手帳Aを所持する人
(ウ)重症心身障害者 重度の精神薄弱及び重度の肢体不自由(1級、2級)が重複している人
▶申請
申請に必要なものは①保険証②身障手帳または療育手帳③印鑑
※くわしくは役場社会課へお問い合わせください。

冬の夜空に親しむ親子の集い

- ▶と き...3月12日(日)午後7時から9時まで
▶ところ...公民館小ホール(3階)
▶講師...神保達雄先生
▶申込み...希望者は公民館(☎2-3329)へ電話で申込みを
※当日は天体望遠鏡で星座を観察します。雨天の場合は、スライドと映画を見ながら天体の話をします。筆記用具と紙ばさみも持参してください。

お年寄りが十六ミリ 映写機に挑戦

二月十六、十七日の二日間にわたって、巻町老人クラブ連合会では、公民館視聴覚室で「十六ミリ映写機操作技術講習会」を開催しました。集まった十八人のお年寄りは、慣れない機械操作に熱心に取り組み、みごと全員が検定に合格しました。指導の小林利夫先生「視聴覚ライブラリー」は「若い人たちと比べてもそんな色がない技術でこれなら、どこでも取りつばに十六ミリ映写機を扱えます」と大鼓判を押しました。



思いがけない雪でビックリ

静岡県の青年学級生が来町

静岡県吉田町の青年学級生22人が、2月11日から13日の間当町を訪れ、地元青年団と楽しく交歓しました。一行は、思いがけない雪を目の当たりに見てビックリ。履いてきた靴が用をなさず、役場からゴム長靴を借りる一幕もありました。



消費者講演会が開催される

町では、2月16日午後1時30分から公民館研修室で、県消費者協会副会長の皆川良次郎氏(新潟商業短大講師)を講師に招き「最近の経済の動きと私たちの暮らし」と題して講演会を開催し、75人の聴衆が集まりました。

農業の道しるば



地方の時代

巻町農業振興協議会 西村欣策

国はいま、臨調という他人の力をかりて、その経営を建て直そうとし、県や地方自治体も、国の苦しみを被って、その行き場を戸惑い、町部も農村も、低迷の中でその方向を失っている。

言ってみれば、方向知らずの社会は、国をはじめ県や市町村、それに私たち個々の家庭でも同じく経済成長という中で、身分不相応な生き方をして来たことになる。

経済成長という名に踊らされた人たちがいま、真に反省する時代に入っている。だが、その名を低成長時代という。低成長とは、成長理論という、これからは通用しないものに、まだこだわって、いつか来る成長を夢見ている人たちの言葉である。

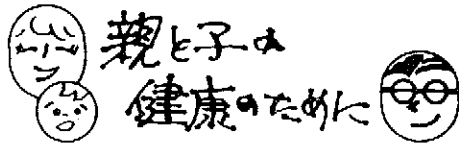
「くたばれGNP」という言葉もあるが、経済成長を期待した社会はもう来ない。という思想の中

で生きなければならぬ。商業主義に進めば成長理論は忘れられない。だが、成長がやめばガタガタする産業形態は、今後大きな反省を必要とする。新しいものを作らねばならないのは、むしろ商工業の世界である。農業なんか、ここ十五年間も、成長政策から取り残されて生きて「農業なんかなくともよい」という思想的背景が強く政治を支配している。農業はなくなるとい

その農業は、「人間の生きる原点」として「間違っていないよ」ということを示している現実の証左であって、「もしも日本の農業をつぶすなら、国の存在がむづかしくなるよ」という強い低流が、農業の存続を望んでいることであり、国民的にこのことを悟るべきである。

最近、地方の時代や、地域の時代という思想は、商業主義的な工業化理論ではなく、地域性を生かす、地場で地域が自力で生きる方法を考えてくれ、ということ以外にはないのである。社会福祉も補助や助成政策もカットされる時代そんな時代は、農業を基幹にしないで、地域の活性化は望めない。経済人が目を覚ますべき時代、それが地方の時代である。

テレビ特別番組「ウランをめぐる男たち」……3月5日(土)午前9時から9時55分の間テレビ新潟(TNN29ch)で放送されます。どうぞご覧ください。



◆3歳児検診

- ▷と き 3月1日(火)午後1時30分までにお集まりください
- ▷と ころ 役場大会議室 (3階)
- ▷対 象 56年2月から3月生まれの幼児
- ※当日は、歯科検診と尿検査もあります。

◆母親教室

- ▷と き 3月7日(月)午後1時30分までにお集まりください
- ▷と ころ 役場第2会議室 (2階)
- ▷対 象 初妊婦の方

◆乳児検診

- ▷と き 3月8日(火)午後1時30分までにお集まりください
- ▷と ころ 役場大会議室 (3階)
- ▷対 象 57年5月生まれの乳児

♥献 血

- ▷と き 3月9日(水)午前9時30分から正午までと午後1時から3時まで
- ▷と ころ 役場南口

◆母親教室

- ▷と き 3月15日(火)午後1時30分までにお集まりください
- ▷と ころ 役場1階休憩室 (職員玄関からお入りください)
- ▷対 象 妊娠前期 (妊娠19週までで、出産予定月が7月以降の方)

3月の巻保健所総合相談日

毎週水曜日午後1時から3時まで行っています。お気軽においでください。

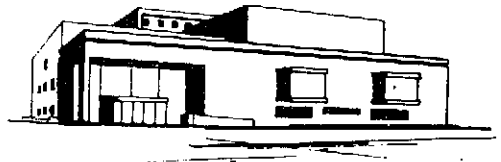
- 2日 健康についての悩みや保健衛生についての相談 (斎藤先生)
- 9日 乳児相談 (田中先生)
- 16日 健康についての悩みや保健衛生についての相談 (松浦先生)
- 23日 健康についての悩みや保健衛生についての相談 (今井先生)
- 30日 健康についての悩みや保健衛生についての相談 (遠藤所長)



文化会館催し物案内

(大ホール)

☎3-2219



日	曜	催物名称	主催者・連絡先	開演	備考
2	水	老人芸能大会	老人クラブ連合会 ②5171	13:00	無料
6	日	北日本食品職員映画会	同従業員組合 ②4171	13:00	
8	火	マリンコンサート	アラシ ②2556	19:30	有料
12	土	映画「少林寺への道」	映藤見座 ③3874	13:00 18:30	有料
13	日	第2回労改協 芸能大会	労務改善協議会 ②2026	13:00	
14	月	日本の税制と福祉 を考える集い	西浦民上商工会 ②3372	9:00 (予定)	
18	金	巻町農協総代会	巻町農業協同組合 ②2121	13:30	
19	土	町民芸能祭 —ライフイン巻—	文化会館 ③2219	18:30	整理券 300円
20	日	竹田人形座公演準備	文化会館 ③2219		
21	月	竹田人形座公演	文化会館 ③2219	10:00 13:30	全席指定 一般 1,500円 子供 1,000円
27	日	ピアノ発表会	曲栄堂 ②2279	13:30	

※後日、主催者の都合により変更する場合がありますので、お問い合わせは主催者へどうぞ。



竹田人形座 公演

わらべ唄 夏冬  
泉児童福祉文化賞受賞作品  
(冬・お正月がござった)

ばろっく  
児童福祉審議会推薦  
(ウアラエティー)

3月21日(祭日) AM10:00  
PM 1:30

全席指定  
一般券(高校生以上)1,500円  
子供券(中学生以下)1,000円

外科

6日	県立吉田病院	☎吉田②5111
13日	竹前医院	☎③2809
20日	県立吉田病院	☎吉田②5111
21日	本間医院	☎分水⑦3128
27日	町立巻病院	☎②3111

3月休日救急病院

内科

6日	古寺医院	☎②2016
13日	和田医院	☎曾根 2134
20日	高木医院	☎②2208
21日	金子医院	☎②8030
27日	大越医院	☎②2707

2月の納税

固定資産税

第4期分

納期限 2月28日