

広報 まき

1983
1/10

発行 / 新潟県巻町 編集 / 企画課 毎月2回 10日・25日発行

第403号

四千人が 初もうで || 巻神社 ||

除夜の鐘が鳴り、昭和五十八年の新しい年を迎えたばかりの巻神社では、初もうでの参拝者が四千人も集まり、今年一年の幸福を願いながら手を合わせていました。

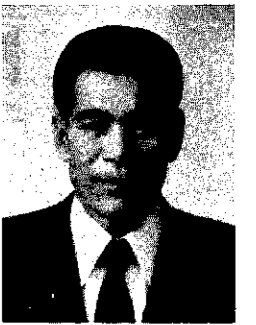
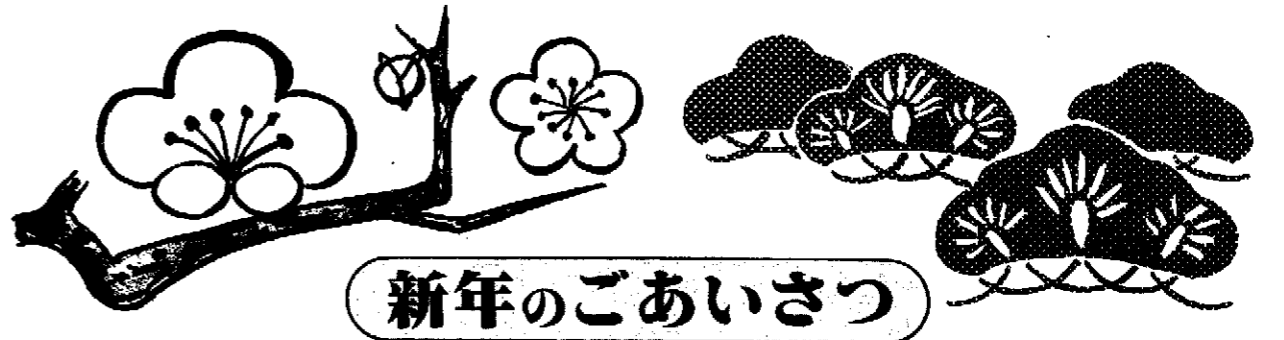
境内では、商工会青年部の若者たちによるもちつきが行われ、威勢のよい声が響く中で、あちらこちらから「あけましておめでとう」「今年もよろしく」と、あいさつを交わし合う人たちの声があふれ、にぎやかに新年を祝っていました。



人口 29,140(+16)
男 14,255(+10)
女 14,885(+6)
世帯数 7,425(-3)

11月30日現在

()内は前月比



町長 長谷川要一

明けましておめでとうございませう。昭和五十八年の新春をご健康にご家族おそろいで迎えのことと存じます。昨年中は公私にわたり一方ならぬご支援、ご厚情を賜りまして、深く感謝いたしますとともに厚くお礼申し上げます。さて、昨年八月町長就任以来、常に行政の円滑なる運営と町政の伸展を第一義として誠心誠意努



議長 高杉嘉蔵

輝かしい新春を迎えるにあたり巻町議会を代表して町民の皆さんにつつしんで新年のごあいさつを申し上げます。

力を重ねてまいりました。ここに一陽来復、新春を迎えるにあたり、町政をあずかる者として、責任の重大さを痛感し一層町政に精進いたす覚悟であります。

最近の経済情勢をみますと景気の回復テンポは、従来の回復期に比べ緩やかな中にも依然として厳しく跛行性の兆候が感じられるのであります。私は、この時期こそ町民本位の民主的で肌触れ合う政治を基本とした住みよい豊かな町づくりの実現に精魂を傾けたいと存じます。

当面する行政課題はきわめて複雑多岐であります。これを取りまく経済的、社会的環境は厳しく、本年は、国の行政改革による

昨年、東西両中学校建設工事入札をめぐる談合疑惑から議会の審議が大幅に遅れ、皆さんに大変ご心配をかけたことが、その後工事も順調に進み、今春開校の運びとなりました。

これらとえに町民各位のご支援とご協力の賜であると、心から感謝の意を表する次第です。

近年国の財政は、第二次石油ショック後の世界経済の停滞等の影響から税収が大幅に落ち込み、まさに危機的局面に立ち至っており

地方への影響などで、町にとって過去にない厳しい局面を迎えるものと思われまます。

このような社会経済情勢下において、町民生活の向上のため福祉、教育、生活環境等の諸々の行政需要に對して、町政執行の総合的プログラムである第二次巻町総合計画に則つて、長期的展望のうえに立つて計画的かつ具体的に施策を進めていく考えであります。

この春には松野尾保育園が改築完成し、そして三カ年継続事業でありました町立中学校の統合整備事業も順調に進み、ゆとりあるしかも充実した学校生活を目標に、二カ校同時にこの四月開校いたす運びとなりました。

さらには、近年人口の増加と生活水準の向上により給水需要の伸

地方財政もそのような情勢から更に厳しい年になりそうです。巻町議会といたしましては、厳しい財政事情ではありますが、本年も三万町民の信任に応え、町政の諸問題を慎重に検討し、皆さんのご期待にそよう努力する決意であります。

次に、本県も待望の上越新幹線が開業し、高速自動車道の整備も着々と進み、本格的な高速交通時代を迎えました。地方の時代といわれ、教育・文化の振興、観光客の

びと未給水区域を解消し巻町全域に給水するため、総事業費四十四億七千七百万円で、今年度から五カ年継続の上水道第四次拡張事業に着手しております。

また、原子力発電所の建設の問題につきましては、我が国のエネルギー事情と地域振興発展の観点から、安全対策面には特に視点を置き、議会の意志を尊重し、原子力発電を推進して行きたいと思っております。

私は、町民各位の特段のご理解ご協力を得ながら町民との対話を大切に、困難の中にも少しでも町民優先の行政を努めていく所存であります。

改めて皆様のご多幸を心からお祈りいたしまして、新年のごあいさつといたします。

増加、産業経済の発展など多くの利益がもたらされるものと期待されております。

その反面、騒音、日照権など公害問題の発生している地域もあり、これら公害対策には近隣町村とともに取り組んで参ります。

本年も倍旧のご指導とごべんたつをお願い申し上げますとともに、昭和五十八年が最良の年でありますよう皆さんのご健康とご多幸をお祈り申し上げまして年頭のごあいさつといたします。



希望に向かってさあ走ろう 町民元旦マラソン大会

雪のない好天の正月を迎えた一月一日、恒例の町民元旦マラソン大会が行われました。午前十一時に町営体育館に集結した参加者は、小学生からお年寄りまで総勢七百三十八人で昨年より二百十五人も多い大会となりました。

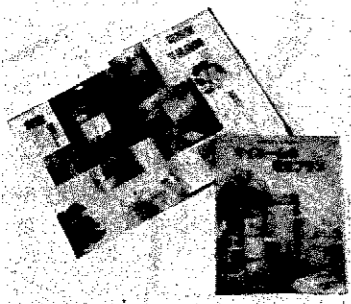
十一時三十分、第四銀行前から全員が一斉にスタート。本町通り二千府のコースを元氣よく白い息をはきながら走り抜けます。町営体育館では、完走し終えた人たちに「お年玉抽選会」が行われました。

ポケットラジオや目覚まし時計、トレーニングウェア、スポーツバッグなどが次々と当たり、子どもたちは大喜び。楽しい正月のひとときを過ごしました。なお、今年から参加者全員に「元旦マラソン参加証」が贈られました。

マイホームづくりを「計画の方へ」

東北電力では、このほど快適な住まいづくり役に役立つ小冊子「マイホームの電気プラン」を作成しました。この冊子は、理想的な新居を部屋別にカラー写真と解説で紹介しています。

ご希望の方は、ハガキに①住所②氏名③年齢④電話番号⑤職業⑥建築予定年月を記入のうえ、申込みください。無料で差し上げます。巻町1区 東北電力(株)巻営業所 「新築相談の係」 (02)2161-



計画に息吹きを 巻町農業振興協議会 西村 欣策

「明けましておめでとう」という言葉は、明るくて、生きるものに希望や努力を約束させる。人間の生活の中から生まれた、偉大な言葉である。

この年頭に立つて、町内の農業関係者が、いま進めようとしている、農業振興整備計画は、立案者の手から離れて、生きているように動き出そうとしている。

三月の末までに、動く計画に変わろうとしているからであるが、世の中には、紙上プランという言葉がある。立案者の思想が、計画として現われ出る仕事、それがどんなに立派であっても、息の通いが見られない場合のことで、いままでも、沢山のプランが、紙上で眠っていることであろう。しかし、ただ今の農村では、生

ぬるいことでは通れないほど厳しく、苦しい環境が待ち構えている。国内情、国外の強圧が、交差来つて、予測もできない事態が現われる状態である。一月中旬の首相訪米が、「農村人の生首を土産にしてもって行く」などと、凄惨な言葉が聞かされる。このことは、日本の国に、農業に対する思想の統一や、確立がなされていないことによるものである。「お国の事情」による農業の確立が、国際的にも重大な課題だということ、海外に向つて言われていない。それで、地域においてどんなプランを作つても、実りあるものにならない。だが、ほんとうに生きて行かねばならないのは農業者であり、農村人である。自分の身は自分で……というのが、地方の時代である。そこでいま、町や村で確立した認識や、思想や、それに連なる行動が起らなければならぬ。その作業が、巻町の農業振興整備計画でもあると言える。さてその動きの中で、最も弱くもろいものが、「地域の連帯」の姿である。地域の人たちが「ここで生きる仕組みは何か」という気風を作らなければ、どんな対策もプラン段階で終わる。新しいものは心新たに作らねばならない。

育成青少年 親と子の深いきずなで非行なし



十二月定例議会が、十四日から十八日までの五日間開かれました。この会期中、昭和五十六年度一

般会計歳入歳出決算認定、昭和五十七年度一般会計補正予算、巻町ふれあい会館条例の制定など十二

12月 定例議会

一般会計補正予算 一億八万二千円を追加

議案が提出され、それぞれ原案どおり認定及び可決されました。また、請願四件のうち二件が採択、一件が不採択、一件が継続審査、陳情四件のうち二件が採択、二件が継続審査となり、議員提出の意見書二件が可決されました。主なものをお知らせします。

▼昭和五十六年度国民健康保険特別会計決算認定
歳入総額は十二億五千五百四十八万六千円、歳出総額は十二億二千五百九十六万九千円となり差引き二千九百五十一万七千円が五十七年度へ繰り越しになりました。

▼昭和五十七年度一般会計補正予算
歳入歳出それぞれ一億八万二千円を追加し、予算総額は六十三億六千三百二十二万二千円となりました。

歳出の主なものとして、児童福祉費九百九十一万一千円、水産業費三千六百九十四万三千円、社会教育費(埋蔵文化財発掘調査費など)一千九百五十万四千円……などを追加しました。

▼昭和五十七年度国民健康保険特別会計補正予算
歳入歳出それぞれ九百五十一万六千円を追加し、予算総額は十三億三千四百九十九万九千円となりました。

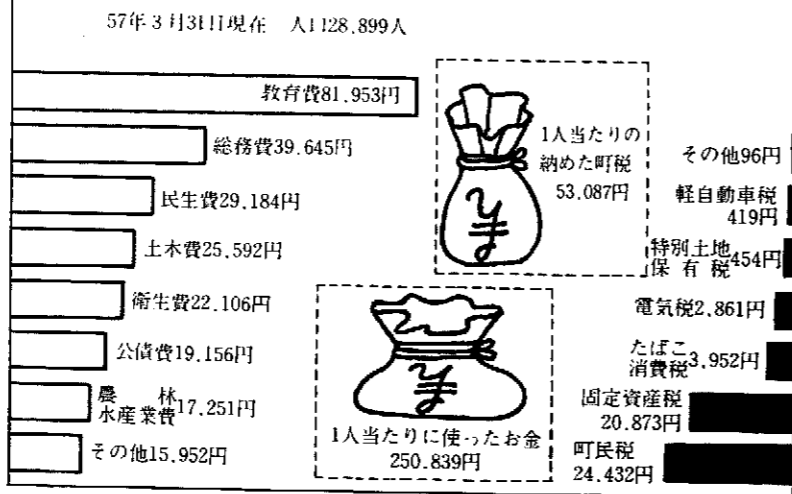
監査委員の意見(要旨抜粋)

厳しい財政事情の中にあつて、年々増大する行政需要に対処し、限られた財源を効果的に執行され、継続事業の東・西中学校の建設、巻保育園の建設などのほかに多くの道路整備事業が実施された。このような中で、昭和56年度においても黒字決算ができたことは当局の並々な努力のたまものであると認める。

しかしながら、57年度以降においても東・西中学校建設のほか、保育園建設など大きい事業のある中で、その財政状況を思考するとき、財政の健全化については十分な配慮と綿密適切な計画のもとにこれら事業がスムーズに遂行されるよう一段と当局の努力を望むものである。

なお、財政健全化の面からも自主財源の根幹である町税の徴収は重大な役割にあり、税の公平を重んじ、さらに徴収成績の向上に努められるよう望みます。

町民1人当りに使ったお金・納めたお金

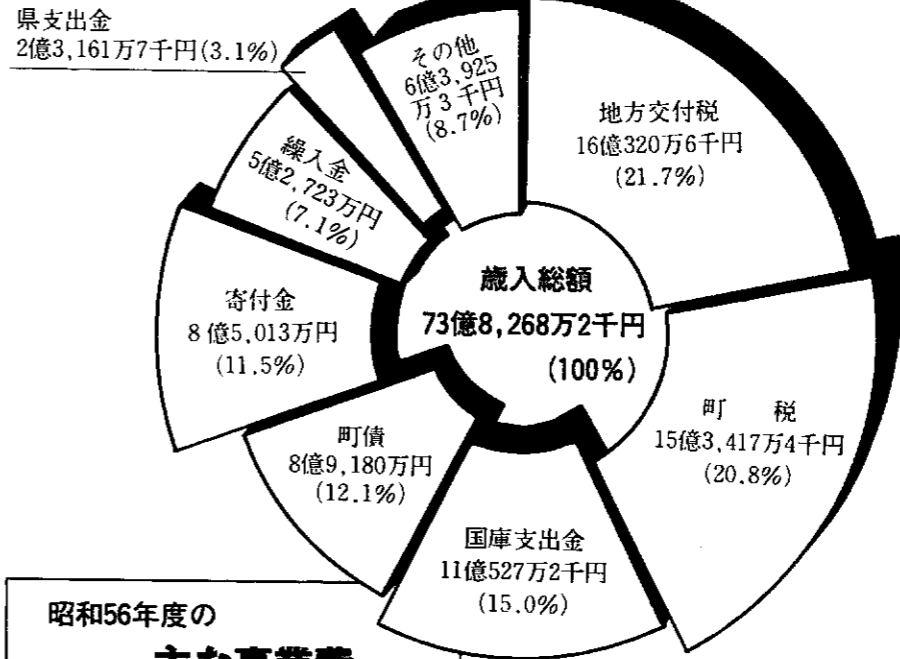


町の財産

土 地	建 物	有 価 証 券	出 資 金
451,392.59㎡	68,221.39㎡	450万5千円	1,223万5千円

昭和56年度 一般会計決算 町の家計簿 1億3,368万円の黒字

歳入



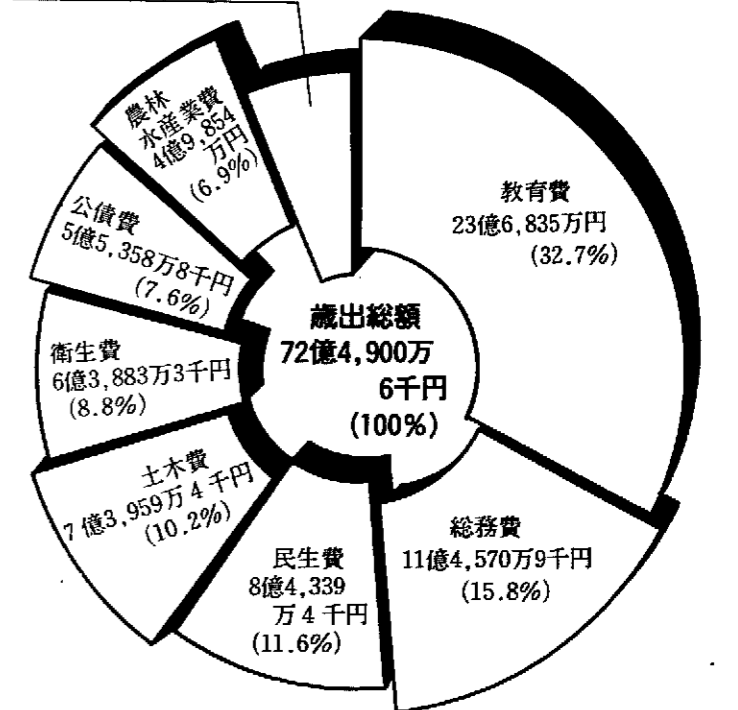
昭和56年度の 主な事業費

(単位：千円)

- ▷ 巻東中・巻西中学校建設事業費 1,914,271
- ▷ 児童福祉施設整備事業費 252,398
- ▷ 町道舗装・改良工事費 399,111
- ▷ 道路改良・舗装のための用地買収費 62,971
- ▷ 橋梁整備工事費 25,241
- ▷ 排水路工事費 90,653
- ▷ 花き(チューリップ球根) 中核産地育成整備事業費 13,603
- ▷ 「農村婦人の家」建設事業費 38,596
- ▷ 水田利用再編対策費 38,606
- ▷ 農村総合整備モデル事業費 35,503
- ▷ 河井農道(2号線)整備事業費 20,590
- ▷ 水産振興費 34,793
- ▷ 四ツ郷屋海水浴場駐車場等整備工事費 10,480
- ▷ 巻町外三ヶ町村衛生組合負担金 325,428
- ▷ 巻・潟東消防事務組合負担金 139,332
- ▷ 防火貯水槽新設工事費 8,675

その他 4億6,099万8千円(6.4%)

歳出



十二月定例議会でも、町の家計簿といわれる昭和五十六年度一般会計の決算が認定されました。歳入総額は七十三億八千二百六十八万二千円、歳出総額七十二億四千九百六十六千円、差引き一億三千三百六十七万六千円が五十七年度一般会計へ繰り越し黒字決算となりました。これからも、健全財政で住みよい豊かな町づくりを目指して一層努力しますので、皆さんのご協力をお願いします。



お知らせ

社会課から

妊娠届けや出生届けの際に…

妊娠届けや出生届けにおいでになる時は、妊娠届出書及び出生連絡票を必ず記入のうえ、次に掲げるものを持参して手続きを受けるようになります。

- ▶妊娠届けに必要なもの
①妊娠証明書(妊娠届出書)
②印かん
③被保険者証(妊婦が加入しているもの)
④預金通帳(巻町にある金融機関で振込先を指定する所のもの)
▶出生届けに必要なもの
①母子手帳(住民課で出生届出済証明を受けてください)
②出生連絡票(母子手帳の最後のページのハガキ)
③印かん
④被保険者証(乳児が加入しているもの)
⑤預金通帳(巻町にある金融機関で振込先を指定する所のもの)

※なお、書類不備の場合は受け付けできないこともありますので、ご注意ください。

巻町ボウリングクラブ発足記念ボウリング大会

1月12日(水)に発足する巻町ボウリングクラブでは、現在会員を募集しており、発足記念ボウリング大会を次のとおり行います。入会及び参加を希望する方は長谷川芳夫さん(1区・☎2-5841)へお申込みください。
▶と き…1月12日(水)午後7時から
▶ところ…弥彦ラビットボウル
▶参加費…1人1,000円

町民スキー大会

▶と き…2月6日(日)第四銀行前に午前6時50分集合(午後6時30分帰町予定)
▶ところ…浦佐国際スキー場
▶参加費…大人1,800円 子供1,200円
▶募集人員…80名(定員になりしだい募集を打ち切ります)
▶申込み…1月26日(水)まで体育課へ(☎3-2030)

町立巻病院から

このたび、整形外科の診療に内山政二先生(新大附属病院)が派遣されることになり、手術や入院が可能なほか患者の多い場合は金曜日の午前に限らず、午後でも診療できることになりました。

“ふるさとの味”を知人・友人へ 巻郵便局

巻郵便局では、郵便小包用の段ボールを用意して無料で配布している外に、包装用ビモ、ガムテープ、荷札、ビニール袋なども窓口で備えてサービスにつとめています。

段ボール箱1個には、米で5kg、蛸(たこ)なら2匹ぐらい入り、もちやお菓子、笹だんごなどにも利用できます。

また、小包を同時に10個以上まとめると料金が20%、100個以上では25%割引引きするサービスも行っています。どうぞご利用ください。

農耕用(軽油) 免税証を交付

巻財務事務所では、農業用耕うん機に使用する軽油の免税証を、次のとおり交付します。

- 1. 免税証の交付日程
①共同申請(一括交付申請)は、農業協同組合や石油販売業者などでまとめて1月20日(木)までに申請してください。
②個人申請は、3月の毎週金曜日午後1時30分から3時30分まで巻財務事務所2階会議室で交付します。
2. 持参するもの
①新規申請の人…(ア)町長が発行する機械証明書 (イ)農業委員会が発行する耕作面積証明書(機械の共同使用申請の場合は全員の印かん)
②使用者証の交付を受けている人…(ア)免税軽油使用者証(イ)耕作証明書(共同使用者証の場合は各人の証明)(ウ)印かん(共同使用者証の場合は全員の印かん)
③使用者証の交付を受けており、今回登録している耕うん機などを変更した人及びコンバインについての使用者証の交付を受けており、今回耕うん機についても免税証の申請をする人…(ア)免税軽油使用者証(イ)機械証明書(ウ)耕作証明書(共同使用者証の場合は全員の印かん)
④耕作の委託を受ける人…(ア)委託者の耕作面積証明書(全耕作面積のうち、一部の委託を受ける面積を表示)(イ)農作業の委託を承諾した書面

毎週金曜日から 6時40分から テレビ新潟(29ch)で 「巻町だより」 放映中

日本学生 科学賞で 内閣総理大臣賞

浜中 科学部 今度は「フジノハナガイの研究」

昨年「スナガニ研究」で日本学生科学賞の科学技術庁長官賞をはじめ、数々の受賞に輝いた浜中中学校(野沢孝夫校長、生徒数百六十四人)の科学部(金安健一先生指導、部員二十一人)では、第二十六回日本学生科学賞の中央審査に「フジノハナガイの研究」で県代表として応募し、このほど共同研究部門でみごと内閣総理大臣賞を受賞、さらに全国学芸コンクールでも文部大臣奨励賞、旺文社社長賞などを受賞しました。



▲年に1回ぐらいしか見られないフジノハナガイのめずらしい光景(9月中旬ごろ)

地元の人たちがカモメガイと呼ばれるフジノハナガイは、すこし高い波が砂浜を打ちつれると砂の中から飛び出すおもしろい行動をする貝で、五十五年四月以

来「スナガニ研究」で浜辺を調査していた浜中科学部の生徒たちに注目されていました。スナガニ研究も一段落したから興

味をひかれていたフジノハナガイを次の研究テーマに決め、この貝の生態、行動、発生、生理の解明を目標に研究計画を立て、予備実験を行い、雪解けの翌五十七年四月から本格的な調査を開始しました。その結果、フジノハナガイが生息するには直接波が寄せる、安定した広い砂浜が必要で、海水浴場が設置されたり、テトラポットがある海では数が減少し、なぎさに小石が混ざると生息できないことがわかりました。

また、県内では佐渡と加治川分水から間瀬までの間で主に生息し、柏崎から荒浜新田までの間にわずかながら生息する他は、全く生息しないことも確認できました。「フジノハナガイは、一カ所にとどまらずかなり移動するんですよ。晴れて波が穏やかな日に、すこし大きい波が打ち寄せるとボンと砂の中から飛び出すんですね。生徒たちは、総計一万个にもおよぶ貝にペンキを塗って追跡調査を



まだ冷たい海に潜ってフジノハナガイを探る科学部員たち

しました。毎日が調査の連続でしたが、よくやったと思います」と語るのは指導の金安先生。関東地方では、潮の満ち干に関係して貝が移動するとされていた定説が、今回の調査で、むしろ風による波の強さが影響すると判明しました。

この新しい事実、学術的にも貴重な結果をもたらすことになりました。さらに生徒たちは、この貝が十六カ月で一生涯を終えることも突き止めた。七月下旬から八月下旬にかけて、オス貝の出水管から放出された精子はメス貝の入り水管に取り入れられ、胎内で受精が行われた後一週間産卵されます。貝は十二月までに三ヶ月の大きさになり、冬の間は成長が止まって砂中深く眠りにつきます。海水の温度が上がる四月ごろから再び成長が開始され、七月から八月には十三センチぐらいの大きさに成長し、繁殖能力をもった親貝になります。

産卵し終えた親貝は、北西の季節風が吹き始めると動かなくなり、その年の冬に死んでしまいます。生徒たちの探求活動はなおも続きます。「一時間にどれぐらいの水を吸うんだろう」「水がない状態でどれぐらい生きられるかな」

予約受付中 新潟県史刊行

新潟県が「立県百年」の記念事業として、かねて編さんを進めてきた「新潟県史」は、昨年度に続いて3月末に5巻が刊行されることになりました。

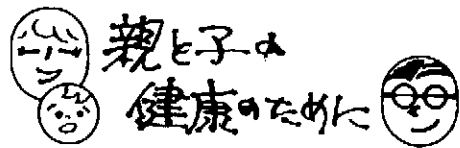
刊行予定の5巻は、貴重な未公開史料を多数紹介しており、新潟県の歴史を知る上で不可欠の資料集です。昨年度までに刊行された11巻もご好評を得て、県内外の方々に愛読されています。この機会に多くの皆様のご購読をお勧めします。

- 《今回刊行巻の内容》
▶資料編1 原始古代1 考古編…5,500円
▶資料編4 中世2 文書編II…4,950円
▶資料編11 近世6 文化編…4,900円
▶資料編14 近代2 明治・維新編II 4,900円
▶資料編19 近代7 社会文化編…4,950円

《申込先》 〒951 新潟市学校町1番町602番地 新潟県総務部県史編さん室(☎0252-23-5511) 《申込方法》 ハガキに住所、氏名、購入巻名、冊数、公私用の別、電話番号などを記し、お申込みください。

訂正

前号3ページで紹介しました島工業団地集会所の延床面積を167.83平方メートルと訂正させていただきます。



ま き

昭和58年1月10日(8)

うぶごえ (11月21日~12月20日届け出)

◆3歳児検診

▷とき 1月18日(火)午後1時30分までにお集まりください。

▷ところ 役場大会議室(3階)

▷対象 54年12月から55年1月生まれの幼児

※当日は歯科検診と尿検査もあります。

◆献血

▷とき 1月18日(火)午前9時30分から正午までと午後1時から3時まで

▷ところ 役場南口

◆母親教室

▷とき 1月20日(木)午後1時30分までにお集まりください。

▷ところ 役場1階休憩室(職員玄関からお入りください)

▷対象 妊娠前期(妊娠19週まで、出産予定月が5月以降の方)

♥乳児相談

▷とき 1月21日(金)午後1時30分から2時30分まで。

▷ところ 役場第7会議室(3階)

▷対象 57年6月生まれの乳児で発育や育児について心配又は困っている方。

◆1歳半児検診

▷とき 1月25日(火)午後1時30分までにお集まりください。

▷ところ 役場大会議室(3階)

▷対象 56年7月生まれ幼児

※当日は歯科検診もありますので、昼食後に歯を磨き、以後食べ物を与えないでください。

◆母親教室

▷とき 1月27日(木)午後1時30分までにお集まりください。

▷ところ 役場1階休憩室(職員玄関からお入りください)

▷対象 妊娠後期(妊娠20週以降で、出産予定月が4、5月の方)

◆精神衛生相談

▷とき 1月28日(金)午後1時30分から2時30分まで。

▷ところ 役場第3会議室(3階)

▷相談医 小串先生(佐潟荘)

▷対象 イライラしがちな人。夜眠れない人。気力のない人。子供のおねしょやひきつけが気になる人。

※相談は無料で、内容についての秘密は守られます。

《善意》

社会福祉に役立ててほしいと次の方がたから浄財のご寄付をいただきましたので、ここに掲載し厚くお礼を申し上げます。

- ▷匿名の方(6区).....20,000円
 - ▷大沢九蔵さん(1区).....10,212円
 - ▷株ファミリーデパートサクライ.....10,000円
 - ▷巻簡易保険海外旅行交友会.....250,000円
 - ▷久保田耀峰さん(東京都).....100,000円
- ※なお、今回から10,000円未満のものは掲載を省略させていただきます。

なまえ	生年月日	戸籍筆頭者	区名
佐々木 淳平	11.11	信 行	グリーンハイツ
山下 洋平	11.11	剛 士	東 6 区
亀山 潤	11.16	国 弘	13 区
大岩 美香	11.16	要 治	1 区
横山 隆則	11.19	耕 一	松野尾下組
桑原 達矢	11.19	幹 夫	稲 島 区
土出 貴成	11.20	実	8 区
朝妻 裕子	11.22	昇 三	10 区
長谷川 麻衣子	11.23	高 隆	角 田 浜 区
笹川 美穂	11.24	隆 博	7 区
雨木 都	11.25	博 清	13 区
石高 由多可	12. 1	清	13 区
田辺 美穂	12. 1	道 也	峰 岡 区
長谷川 奈穂	12. 2	芳 郎	東 6 区
阿部 裕美	12. 2	習 哉	13 区
長谷川 友紀	12. 3	一 郎	角 田 浜 区
長谷川 崇	12. 4	誠 也	仁 箇 島 区
桑原 麻希	12. 7	勇	稲 福 井 区
羽生 菜月	12. 8	清	福 河 区
番場 幸	12. 8	正 志	10 区
水倉 聡子	12. 9	高 志	10 区
川見 和幸	12.10	祐 二	越 前 浜 区
横山 貴之	12.12	道 男	新 月 区
横山 雅之	12.13	道 男	新 3 区
地亜季子	12.13	正 司	3 区
斎藤 裕美	12.13	春 敏	馬 堀 西 下 組 区
小出 佳典理	12.14	良 広	13 区
小林 美沙子	12.18	稔	13 区

おくやみ (11月21日~12月20日届け出)

なまえ	死亡日	年齢	区名
岡崎 久太郎	11.20	60	福 井 区
栗 ヨシ	11.24	82	3 区
巻 藤次郎	11.26	70	12 区
桑原 トメ	11.26	76	稲 島 区
田村 チヨノ	11.27	83	白 寿 区
渡辺 修作	11.29	94	9 区
寺嶋 ハル	11.30	82	濁 頭 区
石川 文夫	12. 1	64	3 区
阿村 ヨキ	12. 3	97	角 田 浜 区
中村 清吉	12. 4	78	5 区
石山 忠松	12. 4	80	仁 箇 島 区
伊藤 俊	12. 9	44	東 6 区
上原 トメ	12.12	84	竹 野 町 区
小川 ナカ	12.14	81	白 寿 区
米原 乙一	12.15	81	竹 野 町 区
森山 辰太郎	12.16	88	6 区
斎藤 ヨミ	12.17	89	並 岡 区
五十嵐 ミヅ	12.18	77	柿 島 区
細川 トサキ	12.19	92	伏 部 区
岩田 トキ	12.19	86	馬 堀 西 下 組 区
伊藤 亀代	12.20	56	福 井 区

1月休日救急病院

外 科
15日 町立巻病院 ☎ ②3111
16日 県立吉田病院 ☎ 吉田②5111
23日 伊藤病院 ☎ 吉田②3115
30日 桑原病院 ☎ ②2221

1月休日救急病院

内 科
15日 遠藤医院 ☎ 曾根 2204
16日 高木医院 ☎ ②2208
23日 金子医院 ☎ ②8030
30日 大越医院 ☎ ②2707

1月の納税

町民税 第4期分
保険税 第4期分
納期限 1月31日