

広報 まき

1982
12/25

発行 / 新潟県巻町 編集 / 企画課 毎月2回 10日・25日発行

第402号

巻ボーイスカウトが 歳末街頭募金



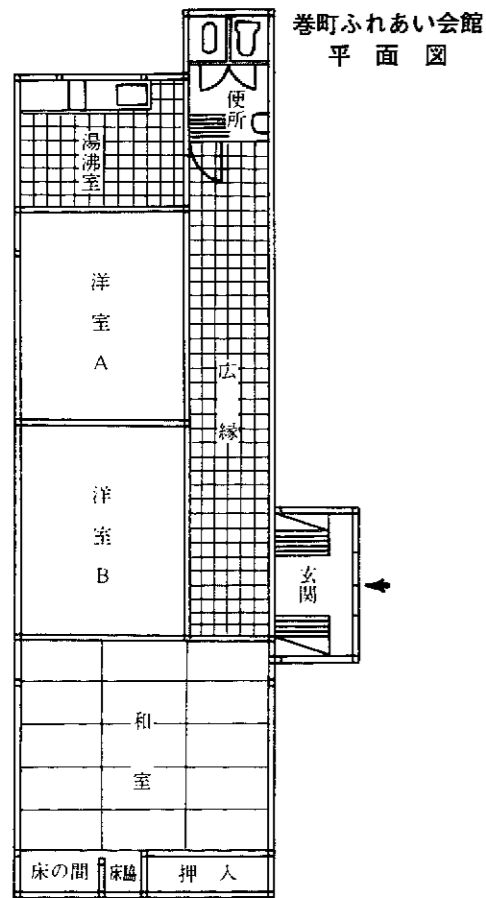
十二月四、五の二日間、巻ボーイスカウトの子供たちが「歳末助け合い運動」の街頭募金を町内三方所で行いました。「歳末助け合い運動にご協力くださあい」「お願いしまあーす」と呼びかける子供たちに、道行く人たちは「寒いのにご苦労さん」と声をかけて手製の募金箱にお金を入れていました。

合計で七万二千五百二円集まった善意の募金は、子供たちの手で社会福祉協議会に寄付されました。

人 □ 29,140(+16)
男 14,255(+10)
女 14,885(+6)
世帯数 7,425(-3)

11月30日現在

()内は前月比



ご利用
ください

巻町ふれあい会館 島工業団地集会所が完成

このほど、堀山団地内（堀山新田四四番地）に心のふれあいを尊重し、各世代間の交流を深めて活力ある地域づくりを促進する場として「巻町ふれあい会館」が完成し、今月二十五日から利用出来ることになりました。

同会館は木造セメント瓦葺、平家建て、延床面積一〇二・六八平方メートル、総事業費は八百万円となっています。

利用を希望する方は、役場社会課福祉係へ申し込んでください。使用料は次のとおりです。

▼洋室（A・B）：午前五百円、午後六百円、夜間六百円、全日二千五百円

▼和室：午前七百円、午後八百円、夜間八百円、全日二千円

また、島工業団地内（安原一九三八番地）に建設中の「島工業団地集会所」も今月二十五日に完成。来年の一月下旬には利用出来ることになりました。

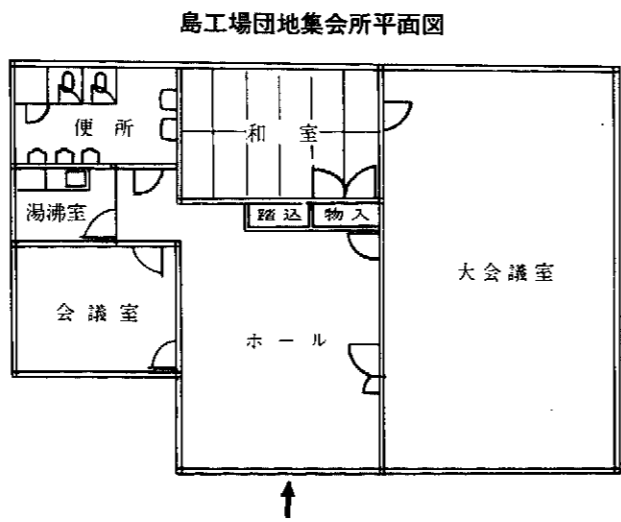
同集会所は鉄骨造カラー折版、平家建て、延床面積一〇七・八平方メートルの建物で、総事業費は千四百八十五万四千円（うち通産省工業再配置促進費補助金七百四万五千円）となっています。

利用を希望する方は、役場商工観光課へ申し込んでください。使用料は次のとおりです。

▼大会議室：午前千円、午後二千五百円、夜間二千二百円、全日三千円

▼会議室、和室：午前五百円、午後六百円、夜間六百円、全日千五百円

（いずれも午前八時から正午まで、午後は十二時三十分から五時まで、夜間は五時三十分から十時まで、全日は午前八時から午後十時まで）



情 報 表 財政の公

一般会計現計予算

九月六十二億六千万円

補正後

町の財政がどのように運営されるようになってきているのかを、町民の皆さんから知っていただくために、地方自治法の規定により町では毎年町の財政事情を公表しています。

今回は、昭和五十七年度一般会計予算（九月三十日現在）の執行状況と町債の状況について、そのあらましをお知らせします。

昭和五十七年度一般会計予算は当初六十一億円の予算規模でしたが、その後六月に九千七百七十七万九千円、九月に六千四百六十六万九千円、合わせて一億五千九百二十四万円の追加を行い、現計予算は六十二億五千九百二十四万円となっています。

予算の執行状況は、歳入で予算額の三十九・九%の収入済み、歳出で二十六%の支出済みとなっており、町では今後も効率的な予算の執行に努力していきます。

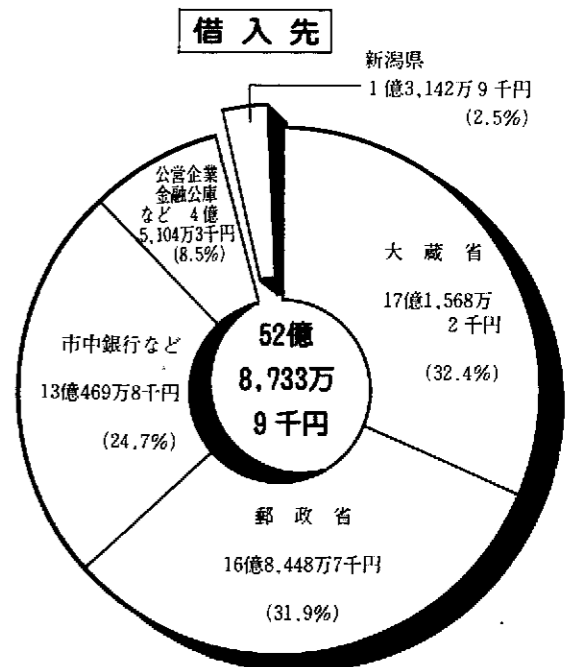
◇昭和57年度一般会計予算執行状況 (昭和57年9月30日現在)

歳入		歳出					
款別	区分	予算現額	収入済額	款別	区分	予算現額	支出済額
町	税	1,591,421	779,178	議会費		93,713	44,201
地方譲与税		97,000	25,559	総務費		497,235	224,488
娯楽施設利用税交付金		14,000	7,012	民生費		780,588	314,485
自動車取得税交付金		65,000	23,669	衛生費		664,835	329,636
地方交付税		1,299,123	1,042,832	労働費		23,463	22,900
交通安全対策特別交付金		3,096	0	農林水産業費		463,388	63,488
分担金及び負担金		11,447	51,011	商工費		207,207	173,122
材料及び手数料		110,105	14,883	土木費		935,335	304,956
国庫支出金		576,449	119,475	消防費		201,594	98,383
県支出金		199,827	39,468	教育費		1,744,884	459,661
財産収入		3,827	2,822	公債費		633,661	216,704
寄付金		803,000	10	予備費		13,337	0
繰入金		566,000	250,000	歳出合計		6,259,240	2,252,024
繰越金		133,676	133,676				
諸収入		173,569	9,416				
町債		611,700	0				
歳入合計		6,259,240	2,499,011				

◇町債現在高 (昭和57年11月30日現在)

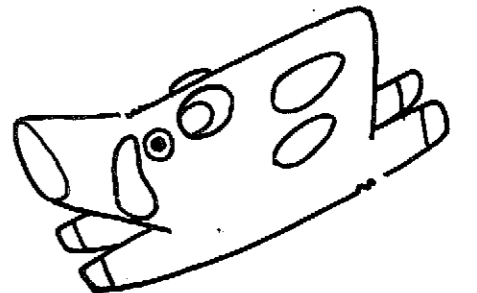
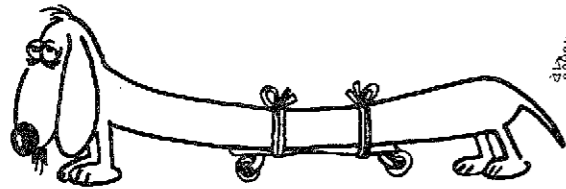
総額…52億8,733万9千円 (億円)

事業名	金額 (億円)
小・中学校施設整備事業	20億1,934万4千円
道路整備事業	11億399万2千円
文化会館・公民館建設事業	7億2,131万8千円
町営スポーツ施設整備事業	5億4,250万円
都市下水道・排水路整備事業	1億6,786万7千円
庁舎建設事業	1億2,691万4千円
その他事業	6億540万4千円



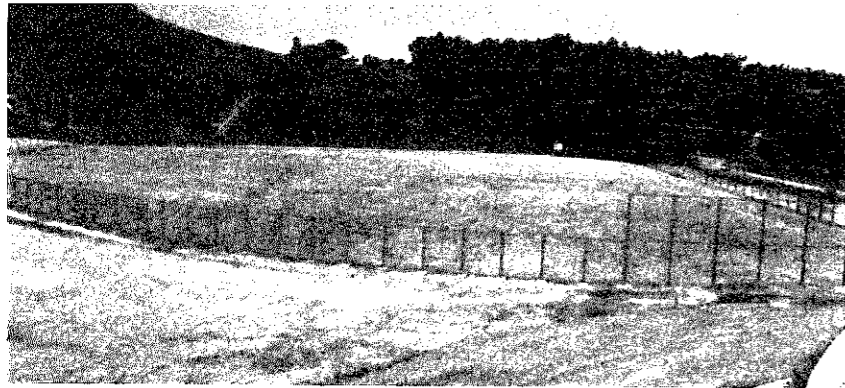
さようなら

1982年



写真で振り返

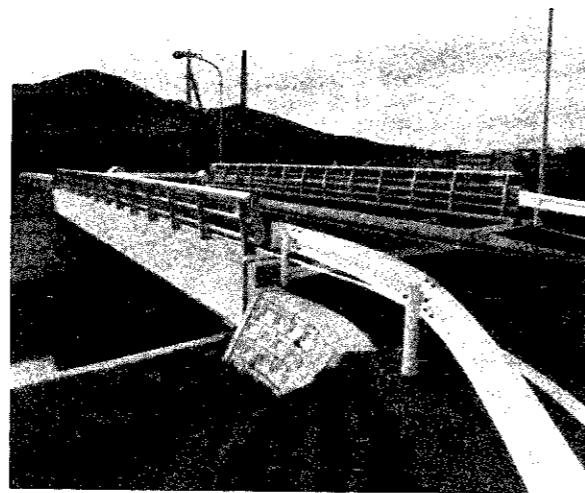
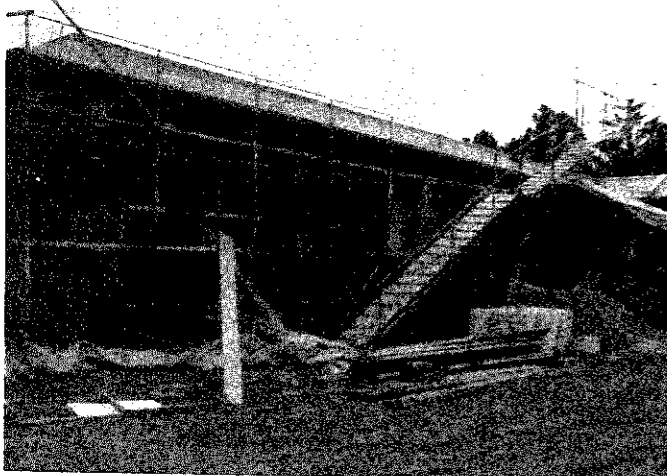
る町のうごき



7月
城山サブ野球場が完成
城山野球場の西側に、総事業費二千五百万円をかけたサブ野球場が完成。面積は五千二百平方メートル、グラウンド両翼で七十メートル、センターが七十五メートルで、少年野球やソフトボールなどに利用されています。

7月 **松野尾保育園の全面改築工事着手**

近代的な鉄筋コンクリート建物に全面改築する松野尾保育園の地鎮祭が7月29日に行われ、来年3月完成を目指し、本格的な建設工事が始まりました。



11月 **前田橋が完成**

総事業費6,600万円をかけて、二カ年継続事業として実施していた前田橋の架替工事が11月4日に完了。前田橋はP・Cコンクリート製の永久橋に生まれ変わりました。



8月 **町長選執行**

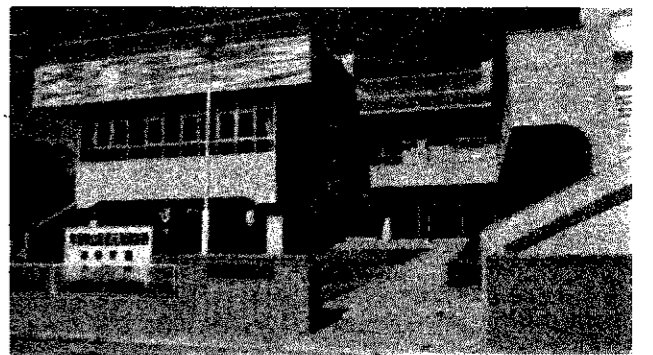
任期満了に伴う町長選挙が八月一日、町内十二カ所で投票が行われ、即日開票の結果、新町長に長谷川要一氏が当選しました。

▽選挙当日の有権者数……………二〇、五三二人
▽投票者数……………一九、〇一四人
▽投票率…九二・六一％(男九一・九八％、女九三・一八％)
▽無効投票数……………一〇一票



4月 **鍮濁清掃工場が稼動**

巻町外三ヶ町村衛生組合が総事業費21億円をかけて55年8月から建設を進めてきた鍮濁清掃工場が完成。4月2日に竣工式が行われ、本格稼動を開始しました。



4月 **巻保育園が完成**

新装なった巻保育園は4月6日に入園式が行われ、長年の懸案であった心身障害児保育も実施されました。総事業費は2億3,285万円です。

その他の主なできごと

(内は広報掲載日付)

- 1月**
 - ◇元日マラソンに五百二十三人が参加(%)
 - ◇青少年育成委員市民会議が設立総会(%)
 - ◇鍮濁清掃工場「火入れ式」(%)
 - ◇町と青年団体代表が「新春座談会」で意見交換(%)
 - ◇スポーツ振興審議会が発足(%)
- 2月**
 - ◇スナガニ研究所の浜中科学部、相次ぎに開講(%)
 - ◇巻北小教諭が、野性の珍味を紹介した「巻町の味」を発行(%)
- 3月**
 - ◇三月定例議会、五十七年度一般会計予算六十一億円を可決(%)
 - ◇佐藤吉之助さん全国町議議長会から表彰、上田肇さんと田辺文夫さんに都町村議議長会から表彰(%)
 - ◇五十五年国勢調査結果の公表(%)
 - ◇高生産農家育成事業がスタート(%)
 - ◇工業統計調査結果の公表(%)
 - ◇巻町双書第三十集「蒲原の稲作り」五〇年発行(%)
 - ◇室内中学生八人が巻郵便局で「口郵便局長」として招待(%)
 - ◇前田良雄さんと廣藤器一郎さんに厚生大臣特別表彰(%)
- 4月**
 - ◇八木一夫さん農場で、新嘗祭献米田植え(%)
 - ◇郷土資料館で平野秀吉先生顕彰展(%)
 - ◇巻病院で重症(傷)者搬送訓練と消火訓練(%)
 - ◇春の叙勲で桜井政次さんに勲六等瑞宝章(%)
 - ◇技能五種全国大会で優勝した山口紀吉さん表彰(%)
 - ◇台湾の胡碧蓮さん表敬訪問(%)
- 5月**
 - ◇巻町市計画用途地域決まる(%)
 - ◇巻夏まつりに十万人の人流、ミス巻に高井春美さんが選ばれる(%)
 - ◇第一回巻町戦没者合同慰霊祭が町営体育館で行われる(%)
 - ◇ママさんバレー県大会で「巻クラブ」チーム初優勝(%)
 - ◇六月定例議会、五十六年度水道会計の赤字決算承認(%)
- 6月**
 - ◇巻町市計画用途地域決まる(%)
 - ◇巻夏まつりに十万人の人流、ミス巻に高井春美さんが選ばれる(%)
 - ◇第一回巻町戦没者合同慰霊祭が町営体育館で行われる(%)
 - ◇ママさんバレー県大会で「巻クラブ」チーム初優勝(%)
 - ◇六月定例議会、五十六年度水道会計の赤字決算承認(%)
- 7月**
 - ◇越前浜海水浴場にサービスタワー完成(%)
 - ◇緑と土に親しむ会、得志荘で松の手入れ奉仕(%)
- 8月**
 - ◇浜中生徒会、観光地美化運動で表彰を受ける(%)
 - ◇角田山ちようちん登山に八百人が参加(%)
 - ◇町立巻病院前にバス待合室完成(%)
- 9月**
 - ◇九月定例議会、長谷川町長所信表明(%)
 - ◇巻・巻東消防署、日本消防保険協会から消防自動車を寄贈される(%)
 - ◇渡辺廣さんと金子アキさんに原知事表彰(%)
 - ◇横辺石松さんに農林大臣感謝状(%)
 - ◇巻東・西両中学校の校章が決定(%)
 - ◇新沼モサイク橋でコンシキリと八珍柿の消費拡大PR(%)
- 10月**
 - ◇町内六カ所の保育園児たちが、レクリエーション園遊会(%)
 - ◇八木一夫さん、新嘗祭献米家としてコンシキリを献納(%)
 - ◇巻町手をつなぐ親の会、巻南小で手芸品の即売会(%)
- 11月**
 - ◇秋の叙勲で岡田進さんに勲五等瑞宝章(%)
 - ◇巻町表彰式、四十七人、五団体表彰(%)
 - ◇公民館で町政懇談会を開催(%)
 - ◇巻南小学校で創立五周年記念式典が行われる(%)
- 12月**
 - ◇町長選挙は百五十四キロメートルを計画(%)

地域環境の浄化のため

悪書追放運動にご協力を



所一台、計四カ所七台です(昭和五十五年には七カ所十六台ありました)

今年も、同協議会の他に青少年育成委員会やライオンズクラブも協力し、今まで以上に強力な運動を推し進めることにしています。

青少年が、心身ともに健やかに成長を遂げることは、すべての町民の願いであり、私たち大人に課せられた責任でもあります。

どんな誘惑にも負けない、気力あふれる明るい青少年の育成のため、家庭・学校・地域が力を合わせ、総ぐるみで悪書追放運動に取り組む、次のことを実践し、健康な社会環境をつくりましょう。

▼児童生徒に、いかがわしい本を絶対買わせないようにしましょう。

▼悪書の自動販売機の取り付けに對して、地域ぐるみで反対しましょう。

▼各家庭で、いかがわしいものの子どもの目に触れないよう特別の注意を払いましょう。

▼現在設置されている悪書の自動販売機を撤去させましょう。

▼悪書の自動販売機を設置する地所は貸せないようにしましょう。

▼この運動の輪が広がるよう、地域ぐるみで積極的に協力しましょう。



青少年育成 巻町民会

見ているよみんなが君の行動をやめよと

はつきり言える強い意志



13区PTA 青少年育成ミニ懇談会を開催

十二月八日午後七時三十分から十三区集会所で、地区PTAの人たち三十五人が集まり、青少年健全育成に関するミニ懇談会が開かれました。

オブザーバーとして出席した青少年育成巻町民会議会長の杉山泰三さんは「子どもたちの非行問題は現在社会問題となっています。今、私たち大人が真剣にこの問題に目を向けなければ大変なことになります。自分の子に限ってという考えは捨て、広く町内全体の子どものためにどうするかという立場で互いに考えていきましょう」と訴えました。

集まった人たちは、町内で実際あった小学生の集団万引きやシンナーを吸って取り返しつかなかった事件を起した少年たち、またちよつとしたきっかけで暴走族に入ってしまった少女などの例を聞きながら熱心に話し合いを続け、「そんなことになるまでどうして親はほっておいたんだ」「子どもをしめる親が少なくなった」「忙しすぎて子どもと話をしていないなあ」「親のしつけが問題だな」など意見が交わされていました。

「子どもを育てるのは親の責任であり大人の義務でもあります」という基本をそれぞれ胸に刻み、懇談会は十時に終了しました。

青少年の非行化を未然に防ぎ健全育成を実践するには、住民の意識の高揚が大前提です。いつかは大人になる子どもたちのために、私たち町民一人ひとりが地域ぐるみ一体となってこの問題に取り組んでいきましょう。

食糧管理法改正に伴う懇談会開催

県消費者協会巻支部では、十一月十八日巻町公民館において消費者と米穀販売業者との懇談会を開催しました。

当日は新潟食糧事務所の業務課長を講師に招き、今年一月、改正になった食糧管理法について講演を聞き、その後講師を交えてお互いに日頃不満や疑問に思っている点について、活発な意見交換を行い有意義な一日を過ごしました。



第2回巻町室内老人ゲートボール大会

第2回巻町室内老人ゲートボール大会が12月7日、町営体育館で行われました。各地区から66人の老人が参加し、11チームでリーグ戦を闘い、巻Dチームが優勝。2位は巻Bチームでした。



第1回婦人室内テニス大会

第1回婦人室内テニス大会が12月2日、町営体育館で開催され、13チームが参加しました。ダブルスのリーグ戦で行われた結果、優勝は太地、本田組、2位は山田、清水組でした。



ご存じですか? 無利子で借りられる交通遺児の育成資金



者がいる場合は、その保護者が生活保護を受けていること、市町村民税を納める必要のないことなど一定の条件にあてはまる必要があります。

▼貸付金額：一人当たり、当初に一時金十二万三千元、以後月額一万三千元、小学校および中学校入学時に入学支度金三万三千元。

▼貸付期間：貸付決定時から中学校を卒業するまで。

▼貸付利子：無利子。

▼返還方法：貸付期間終了後一年を経過したのち年賦、半年賦または月賦のいずれかによる二十年以内の均等分割返還。

ただし、高校・大学への進学者は卒業まで返還が猶予されます。

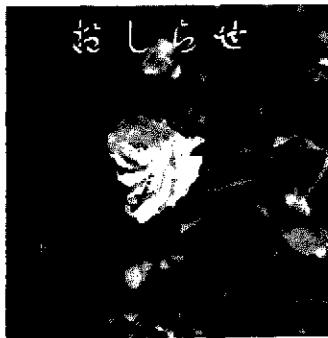
不幸にして、一家の働き手が自動車事故で亡くなったたり、重度の後遺障害になってしまったとき、そのお子さんを対象に特殊法人自動車事故対策センター(国が出資して昭和四十八年十二月に設立された政府の関係機関)では無利子で育成資金の貸し付けをしています。

貸付制度のあらましは、次のとおりです。

▼対象者：自動車事故により、保護者が死亡し、または重度の後遺障害者となった児童(七歳から中学校卒業までの者)。ただし、これらの児童を扶養している保護

申込みはいつでも出来ます。詳しくは、自動車事故対策センター新潟主管支所(新潟市本町通七番町一五三、日本信販新潟ビル ☎〇二五二・二二三・二二三五)へお尋ねください。

なお、同センターでは他に後遺障害保険金(共済金)一部立替貸し付け、保険金一部立替貸し付け不履行判決等貸し付けや自動車の運行管理等に対する指導講習、自動車の運転者に対する適性診断なども行っていますので、お気軽に相談ください。



巻保健所から

犬や猫の引取りを巻保健所県動物保護管理センター(中之口村大字三ツ門)で次のとおり実施します。くわしくは同管理センター(☎0253-75-5140)へお問い合わせください。

引取り日 1月18日(火)、2月22日(火)、3月15日(火)
引取り時間 午前8時30分から9時30分まで

巻 駅 から

年末・年始の期間は駅や車内がたいへん込み合います。お出かけの際はきっぷを早目にお買求めください。
なお、指定券は一カ月前から発売していますのでご利用ください。

作業 停 電

1月18日(火)午前8時30分から午後1時まで、松野尾の一部と興業第1、第2、新月の全地域

工業に関する 統計調査にご協力を

通商産業省では毎年12月31日現在で工業統計調査を実施していますが、今年と同時に商鉱工業エネルギー消費構造統計調査と新潟県地場中小工業統計調査も実施されます。

いずれも製造業事業所すべてが対象となります。
調査の概要は次のとおりです。

工業統計調査

従業者4人以上のすべての製造業事業所と3人以下の事業所であっても通産省が指定した業を営む事業所が対象となります。

商鉱工業エネルギー消費構造統計調査

工業におけるエネルギーの産業別、規模別、地域別の消費の実態を明らかにすることを目的とし、従業者30人以上のすべての事業所が対象となります。

新潟県地場中小工業統計調査

県が調査するもので、「工業統計調査」の対象とならない従業者3人以下のすべての事業所が対象となります。

※年末・年始でお忙しいところお手数をおかけしますが、調査員が記入依頼のため、12月25日～1月10日頃までの間にお伺いいたしますので、ご協力をお願いします。

なお、調査した内容は統計以外には使用しませんので、安心して正確な記入をお願いします。

今すぐ役立つ消費者情報 1月予定テレホンサービス 県消費生活センター

- 上手なお酒の飲み方 1日～5日
○灯油を買う時のコツ 5日～10日
○消費生活相談事例 10日～13日
○ちよつと待って契約する前に 13日～17日
○石油製品の価格動向 17日～20日
○消費生活相談事例 20日～24日
○ラップの上手な使い方 24日～27日
○消費生活相談事例 27日～31日

ダイヤルしましょう!!

☎ 0252-67-7000 (情報は正午切替)

58年度 認可保育園児を募集 (申し込みは1月6日～17日)

昭和58年4月からの認可保育園の入園申し込みを次のとおり行います。希望される方は忘れずに申し込んでください。なお、不明な点がございましたら社会課へお問い合わせください。

入園資格

- ①児童の母親が家庭外で仕事をし、保育ができない家庭。
②児童の母親が家庭内で仕事をし、保育ができない家庭。(ただし父親がその仕事に従事したり、使用人のいる家庭は除く)
③母親が死亡・行方不明などで保育できない家庭。
④母親が出産・病気などで保育できない家庭。
⑤母親が家庭で長期にわたる病人の看護のため保育できない家庭。
⑥火災や風水害などの不幸があり、復旧などで保育できない家庭。
※ただし、①から⑥までの場合でも、母親以外の方が保育できる場合は除きます。

募集人員

Table with columns: 保育園名, 公私別, 乳児, 幼児, 障害児, 計. Rows include 巻保育園, あたご保育園, すわ保育園, 漆山保育園, 松野尾保育園, 七浦保育園, 竹野町保育園.

※ 昭和58年4月1日現在で、乳児とは3歳未満、幼児とは3歳以上をいいます。

申し込み

- ①申し込み用紙は各保育園及び社会課に備えてあります。
②家族の源泉徴収票の写し、または給与証明書を申し込み書に添付してください。
③申し込み書の記載事項は正確に記入されるようお願いいたします。
④現在入園中の児童も申し込んでください。
⑤申し込み期間は昭和58年1月6日(木)から1月17日(月)までです。
⑥巻保育園への障害児の申し込みについては、社会課へお問い合わせください。

面接

入園申し込みについては、家庭環境や入園理由などをお聞きしたいために面接を行います。面接日については後日通知します。

省エネルギー 巡回技術指導の活用を

県では、各種エネルギー計測機器を積載した省エネルギー指導車で、中小企業の工場や事業所を対象に省エネルギー技術の向上と企業経営の合理化を目的とした巡回指導を実施しています。費用は無料ですので、希望の方は役場商工観光課へ申込みください。

指導期間

年間随時

指導内容

電気、ガス、ボイラーなどの設備の効率利用や代替エネルギー設備導入の相談

労働組合のない職場に 働く人々への融資

勤務先に労働組合のない方や組合があっても、労働金庫に加入されていない方にも新潟県労働者信用基金協会の保証により次の融資が受けられます。どうぞご利用ください。くわしくは労働金庫巻支店(☎2-4161)へどうぞ。

Table with columns: 種類, 用途, 融資額, 期間, 金利. Rows include 住宅ローン, 暮らしのローン(不動産担保), 暮らしのローン(無担保).

昭和五十七年もすでに幾日もな... 西村 欣策

たあげく、米を輸入するという... 「天候を克服して」という熱意と、高度な技術の行使が、米の生産を作ってきた。それが、「米なんてどうでもよい」という農業の風潮を作り上げ、進んだ技術は眠ってしまおう。という現状では、不作はもう天候のせいではない。

ビニール・プラスチック類のゴミ収集日変更

現在月2回収集しているビニール・プラスチック類のゴミは、米年1月から週1回収集することになりました(ただし祝祭日は休みます)

ビニール・プラスチック類ゴミと燃えないゴミ(セトモノ・ガラス・金属類)が同じ収集日になることもありますので、ゴミを混入しないよう分別には一層のご協力をお願いします。
なお、燃えないゴミの収集は今までどおりです。

ビニール・プラスチック類のゴミ収集日

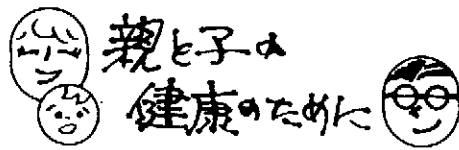
Table with columns: 曜日, 収集地, 区. Rows include 月, 火, 水, 木, 金, 土.

掉尾の叫び

巻町農業振興協議会 西村 欣策



昭和五十七年もすでに幾日もな... 西村 欣策



◆献 血

- ▷と き 1月7日(金)
- ▷と ころ ◎役場南口…午前9時30分から正午まで
◎スーパー堀川…午後1時から3時まで

◆乳児検診

- ▷と き 1月11日(火)午後1時30分までにお集まりください。
- ▷と ころ 役場大会議室 (3階)
- ▷対 象 57年3月生まれの乳児

◆献 血

- ▷と き 1月13日(木)午前9時30分から正午までと午後1時から3時まで
- ▷と ころ 巻農業高校

◆献 血

- ▷と き 1月14日(金)午前9時30分から正午までと午後1時から3時まで
- ▷と ころ 巻農業高校

◆小児マヒ・生ワクチン投与

- ▷と き 1月13日(木)…巻地区以外
1月14日(金)…巻地区
午後1時30分から2時30分まで
 - ▷と ころ 役場大会議室 (3階)
 - ▷対 象 生後3カ月以上から4歳までの乳幼児で、6週間以上の間隔で2回投与を受けます。
- ※当日は母子手帳、問診票に記入、捺印のうえおいでください。なお、投与の前後30分は飲食させないでください。

1月の巻保健所総合相談日

毎週水曜日午後1時から3時まで開催しています。お気軽においでください。

- ▷5日 健康についての悩みや保健衛生についての相談
- ▷12日 乳幼児相談
- ▷19日 健康についての悩みや保健衛生についての相談
- ▷26日 健康についての悩みや保健衛生についての相談

※くわしくは巻保健所へどうぞ (☎②5111内線236)

外 科	
1日	新潟中央病院 ☎新潟④4101
2日	新潟中央病院 ☎新潟④4101
3日	県立吉田病院 ☎吉田②5111
9日	竹前医院 ☎③2809
15日	町立巻病院 ☎②3111
16日	県立吉田病院 ☎吉田②5111
23日	伊藤医院 ☎吉田②3115
30日	桑原医院 ☎②2221

1月休日救急病院

内 科	
1日	長沼医院 ☎②2210
2日	本出医院 ☎③2100
3日	和出医院 ☎曾根 2134
9日	古寺医院 ☎②2016
15日	遠藤医院 ☎曾根 2204
16日	高木医院 ☎②2208
23日	金子医院 ☎②8030
30日	大越医院 ☎②2707



文化会館催し物案内

(大ホール)

☎3-2219



日 曜	催 物 名 称	主催者・連絡先	開 演	備 考
5 水	映画 「ガンダム総集編」	株式会社東映 02563②0626	11:00	有料
9 日	映画 「伊賀忍法帖」「刑事物語」	文化会館 ③2219	13:30 18:30	一般1,000円、中学生800円、小学生500円 (当日200円増)
22 土	映画 「ランボー」予定	文化会館 ③2219		
23 日	映画予定			

※ 後日、主催者の都合により変更する場合がありますので、お問い合わせは主催者へどうぞ。

1月の休日給油所

- 9日…佐藤商店国道、樋口石油巻インター、近江屋商会ニュー岩室
- 16日…キースタンド国道、長島石油店巻、金ヨ石油岩室
- 23日…長島石油店国道、日進、小林商会岩室
- 30日…加藤油店巻、青柳石油巻、福木岡農協

町立巻病院から

- ◇1月の小児科午後の休診日
11日(火)、12日(水)、18日(火)、25日(火)

《 善 意 》

社会福祉に役立ててほしいと次の方がたから浄財のご寄付をいただきましたので、ここに掲載し厚くお礼を申し上げます。

- ▷外山春吉さん (13区) ……………11,800円
- ▷匿名の方 (3区) …………… 2,800円

1月の納税

町民税 第4期分
保険税 第4期分
納期限 1月31日