

広報 まき

1982
10/25

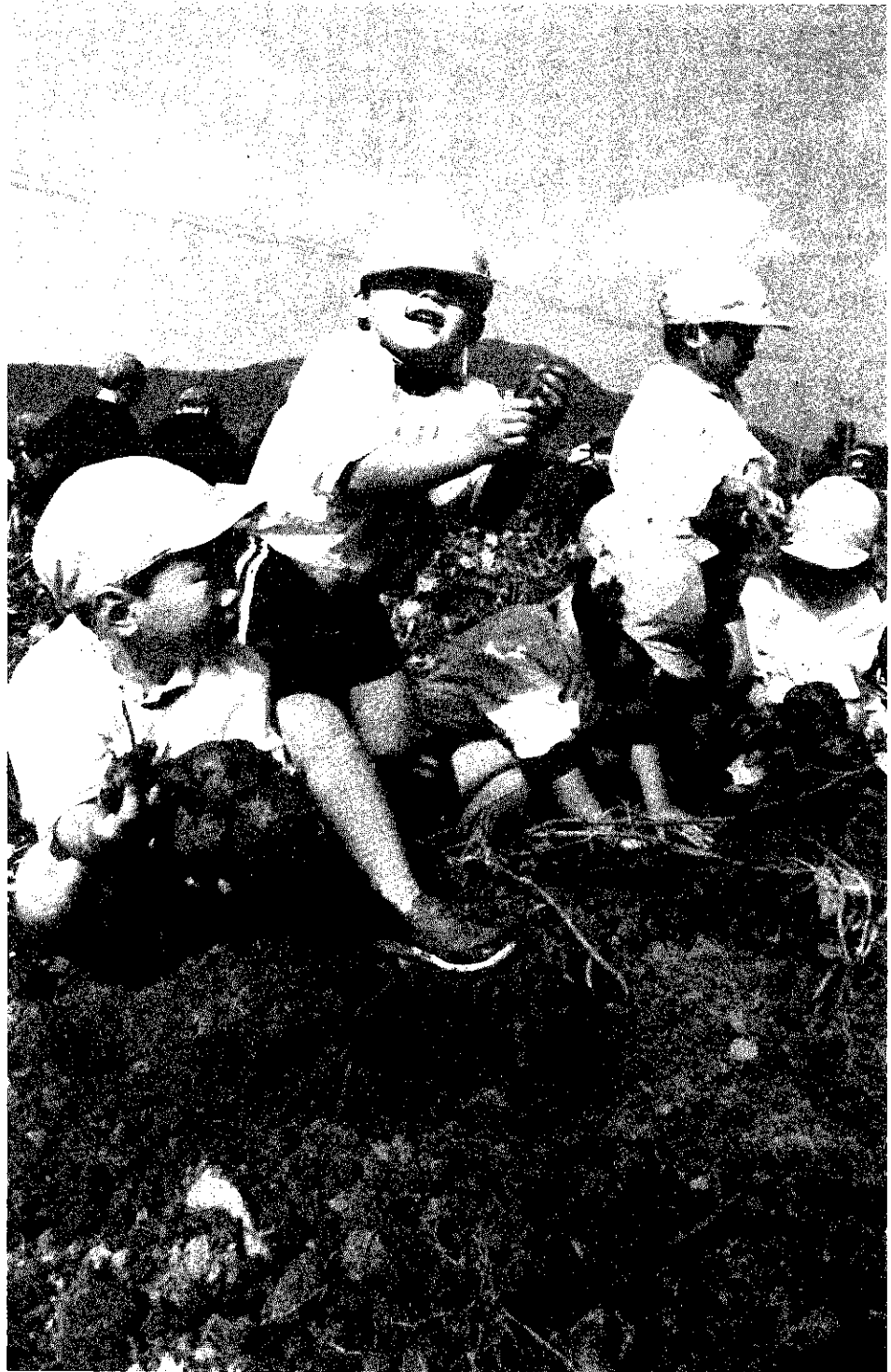
発行 / 新潟県巻町 編集 / 企画課 毎月2回 10日・25日発行

第398号

にぎやかに いも掘り

—レクリエーション農園—

好天に恵まれた十月十二日、堀山地内にあるレクリエーション農園で、町内六カ所の保育園児たちが今年の春自分たちの手で植えつけたさつまいもの収穫を行いました。
おぼつかない手つきながらも、目を輝かせて作業する子供たちは「わぁー、お顔ぐらいもあるおいもだ」、「これはちびいもだ」など、にぎやかな歓声をあげながら、いも掘りに汗を流していました。



人口 29,109(+25)
男 14,239(+11)
女 14,870(+14)
世帯数 7,424(+3)

9月30日現在

()内は前月比

市政発展の功労者

四十七人、五団体を表彰

町では「巻町ほう賞条例」に基づいて、昭和五十七年度の表彰式を十一月十二日(金)午前十時三十分から文化会館大ホールで挙行します。式典では、市政発展に功労のあった四十七人、五団体の方がたに町長から表彰状、感謝状が贈られます。一般の方もどうぞご来場ください。

(敬称略)

〈行政功勞〉

▼玉木久作(八十三歳・中郷屋)：昭和四十二年四月から十五年余、中郷屋分館長として、地区の社会教育の振興に寄与されました。

〈教育振興〉

▼小川清作(七十七歳・松山)：昭和初期青年団活動を通じて弁天原グラウンドの建設に尽力、また歌集野松の同人として活躍されています。

〈産業振興〉

▼結城イサ(六十九歳・五ヶ浜)：昭和二十五年から三十一年間、過疎化のすすむなかで長期にわたる五ヶ浜婦人会長として貢献されました。

〈土地改良事業〉

▼河井第二生産組合：中核農家五戸を中心として組合を設立し、十五分の稲作を一貫した機械化作業で実施し、完全協業経営によるモデル的生産組合として育成されました。

〈保健衛生・体育の向上〉

▼本間郡一(七十歳・六区)：昭和四十年民謡同好会「耀峰会」を結成以来、老人ホーム慰問や毎年十月十日に「全国民謡唄まつり」を行い、老人福祉事業に協力されました。

〈社会福祉の向上〉

▼有田正悟(七十歳・三区)・星井政吉(五十五歳・七区)・横山清作(六十三歳・七区)・吉川吉輔(六十四歳・七区)：昭和二十八年以来毎年十二月のクリスマスに保育園を訪問し、子供たちに夢と希望を与えるプレゼントを続けられました。

地)：長年にわたり、海水浴シーズン中急病人などの治療介助のほか環境衛生の指導に当たられました。

〈防災振興〉

▼海藤高吉(七十三歳・馬堀)：長年、青少年輔導委員、公民館馬堀分館長、巻町防犯組合漆山支部長として地域住民のために貢献されました。

〈交通安全功勞〉

▼村井厚(六十五歳・中郷屋)：巻地区交通安全協会監事、交通安全協会巻支部副支部長などを歴任し、全日本交通安全協会交通栄誉表彰等を受賞、地域の交通安全運動に尽力されました。

〈模範行為〉

▼大滝作二(五十八歳・東六区)：三十三年間自主的に巻中学校の校舎を巡視し、不審者の有無、火災や強風による損壊の発見など校舎管理をされました。

〈巻町最高齢者〉

▼金子アキ(七十歳・十二区)：長年、白寿荘の草取りやガラスふきなどの奉仕活動を続けられました。

〈私財寄付〉

▼越前小学校校門建立促進委員会：町立越前小学校に校門一式を寄付されました。

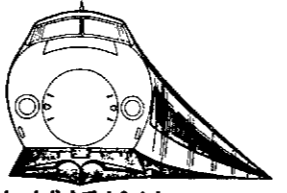
付されました。(百六万円)。

〈行財政協力〉

▼阿部嘉作(六十六歳・堀山団地)：多年、各種統計調査の調査員として統計業務に尽力されました。

▼野口スズノ(五十八歳・松野尾)：多年、各種統計調査の調査員として統計業務に尽力されました。

▼巻生活学校：昭和五十一年以来古紙、空缶、空ビンの回収など資源リサイクル運動を積極的に推進しました。



上越新幹線 燕三条駅と新潟駅のご案内

日本海時代の幕開けを告げる上越新幹線の開業が間近となりました。ここに、燕三条駅と新潟駅のご案内をいたしますので、利用の参考にしてください。

Table with 2 columns: 燕三条駅 and 新潟駅. Rows include: 駅前広場 (Station Plaza), 駅舎規模 (Station Building Scale), 所要時間 (Travel Time), and 運賃 (Fare). It details station facilities, travel times to various destinations, and fare structures for different seating options.

青少年育成巻町民会議 非行化防止の立て看板を設置. Advertisement for anti-delinquency signs. Text: 青少年育成巻町民会議では、青少年の非行化防止と健全育成を目的とした標語を管内四中学校から募集しました。応募された作品は全部で51あり、そのなかから18の作品が立て看板として町の要所に設置されます。防ごう非行 やらぬ勇気とさせぬ声 ひきかえせ 非行のとびらに鍵かけて

(巻駅からの計算による。)

原子力今年の主な動き (1月~9月)

月 日	説 明
1月22日	日本原子力発電(株)敦賀発電所1号機(BWR、出力35万7千kw)が昨年4月の事故以来10か月ぶりに営業運転を再開。
25日	東北電力(株)が巻原子力発電所1号機(BWR、出力82万5千kw)の原子炉設置許可申請書を通産省に提出。
26日	日本原子力発電(株)敦賀発電所2号機(PWR、出力116万kw)の原子炉設置を通産省が許可(57年4月着工予定、62年6月運転予定)。
3月19日	四国電力(株)伊方発電所2号機(PWR、出力56万6千kw)が通産省の使用前検査に合格し、営業運転を開始(これにより日本の原子力発電は、23基、1,607万7千kwの設備容量となる)。
26日	第87回電源開発調整審議会で、北海道電力(株)の共和・泊原子力発電所1、2号機(PWR、出力各57万9千kw)を決定。 動力炉・核燃料開発事業団が建設を進めてきた遠心分離法による濃縮パイロットプラント3千台が完成、運転開始(既に運転中の4千台とあわせて7千台が全面運転となる)。
4月12日	東北電力(株)が昭和57年度電力施設計画で、巻原子力発電所2、3、4号機(BWR、出力各110万kw)の3基増設計画を発表。
20日	日本原子力発電(株)が敦賀発電所2号機(PWR、出力116万kw)の建設に本格着工。 東京電力(株)福島第二原子力発電所1号機(BWR、出力110万kw)が通産省の使用前検査に合格し営業運転を開始(これにより日本の原子力発電は、24基、1,717万7千kwの設備容量となる)。
6月11日	北海道電力(株)が泊(とまり)原子力発電所1、2号機(PWR、出力各57万9千kw)の原子炉設置許可申請書を通産省に提出(「共和・泊原子力発電所」を「泊原子力発電所」と名称変更)。
21日	東京電力(株)柏崎・刈羽原子力発電所2、5号機(BWR、出力各110万kw)の増設について、通産省が安全審査を終了し、原子力委員会と原子力安全委員会に再審査(ダブルチェック)を諮問。
7月2日	動力炉・核燃料開発事業団が福井県敦賀市に建設を予定している高速増殖炉(FBR)原型炉「もんじゅ」発電所(出力28万kw)の設置に係る公開ヒアリングが原子力安全委員会の主催で地元敦賀市で開催。
16日	九州電力(株)玄海原子力発電所3、4号機(PWR、出力各118万kw)の増設に係る通産省主催の第1次公開ヒアリングが佐賀県唐津市で開催。
9月6日	原子力船「むつ」が4年ぶりに母港の青森県むつ市の大湊港に入港。
21日	第89回電源開発調整審議会で九州電力(株)の玄海原子力発電所3、4号機(PWR、出力各118万kw)を決定。

巻原子力発電所建設計画の概要

- 位置
巻町大字角海浜
- 敷地面積
陸上敷地面積 約204万㎡
前面海域埋立地面積 約16万㎡
(1号機建設時点)
- 計画の概要
 - 1号機の計画
電気出力 82.5万kw
原子炉型式 軽水炉(沸騰水型)
着工 昭和60年2月予定
運開 昭和65年2月予定
 - 2号機以降の計画
2号機以降は、1号機の計画に引き続き、各110万kwの軽水炉(沸騰水型)を予定。
最終規模については4基で412.5万kwを計画。
- 送電線計画
中越地区に建設される一次変電所を通じ送電する計画
- 港湾施設
港湾施設については、敷地前面海域に防波堤を構築し、堤内に3,000トン級の繋船岸壁を設ける計画
- 淡水の取水
淡水の取水については、坂本川、白勢川、宝川の3河川から取水する計画
- 温排水対策
冷却水取水は、下層取水方式により、低温海水を取水し、排水温度と海面温度との差をできるだけ小さくするとともに、放水については沖合水中放流方式を採用することにより、温排水の拡がりをできるだけ小さくすることを基本とする。
取放水量 約300㎡(4基)/秒
取放水温度差 約7℃
- 放射性物質の処理
発電所の通常運転時放出される放射性物質による公衆の被ばく線量を、周辺監視区域外において年間5ミリレム以下に抑える。
(東北電力(株)資料による)



原子力平和利用の推進のために、広く国民一般の原子力についての理解と認識を深めることを目的として、昭和三十九年七月、毎年十月二十六日を「原子力の日」として制定されました。毎年この日を中心に原子力に関連した広報や各種記念行事が実施され、原子力平和利用の発展に寄与することとしています。

原子力広報用映画フィルム の利用について

「原子力の日」として十月二十六日を選んだのは、この日が、わが国が国際原子力機関への加盟を昭和三十一年に決定した日であり、また、日本原子力研究所が昭和三十一年八月初めて原子力による発電に成功した日であるからです。

「原子力の日」も今年で十九回目を迎えました。この間に石油代替エネルギーの主役として期待されている原子力発電をはじめとしてわが国の原子力開発利用は着実に進展し、原子力発電は、現在二十四基、約一、七七八万キロワットの規模に達しており、昭和五十六年度の総発電電力量の約十七パーセントを占めるまでになっております。

町では今回、科学技術庁が発行した冊子「原子力発電の安全性Q&A」を購入し、配付しましたのでごらんください。

原子力に関する広報事業のひとつとして、映写設備一式(十六ミリ)と次の映画フィルムを購入しましたのでご利用ください。

- 「私たちの海と原子力発電」
海と原子力発電所の関係をわかりやすく解説したものである。
- 「十六ミリ、カラー、二十四分」
「原子力発電と放射性廃棄物」
原子力発電の運転に伴って生成する放射性廃棄物とはどんなものを紹介したものである。
(十六ミリ、カラー、二十分)

△利用を希望する場合は、企画課までご連絡ください。

昭和56年度の原子力発電所の運転実績

(上段は時間稼働率(%) 単位: 発電時間(H) 発電電力量(千kw)
下段は設備利用率(%)

発電所名	型式	認可出力(万kw)	発電時間	発電電力量	%	発電所名	型式	認可出力(万kw)	発電時間	発電電力量	%
東海	GCR	16.6	8,189	1,093,969	93.5 75.2	美浜2号	PWR	50.0	6,615	3,181,014	75.5 72.6
東海第二	BWR	110.0	6,085	6,400,445	69.5 66.4	〃3号	〃	82.6	8,356	6,754,028	95.4 93.3
敦賀1号	〃	35.7	2,150	683,111	24.5 21.8	高浜1号	〃	82.6	4,367	3,451,692	49.9 47.7
福島第一・1号	〃	46.0	2,915	1,194,781	33.3 29.7	〃2号	〃	82.6	5,569	4,572,000	63.6 63.2
〃2号	〃	78.4	4,729	3,198,725	54.0 46.6	大飯1号	〃	117.5	4,138	4,534,015	47.2 44.0
〃3号	〃	78.4	6,961	5,228,704	79.5 76.1	〃2号	〃	117.5	4,668	5,340,755	53.3 51.9
〃4号	〃	78.4	6,585	4,862,204	75.2 70.8	島根1号	BWR	46.0	6,519	2,905,216	74.4 72.1
〃5号	〃	78.4	6,616	4,778,725	75.5 69.6	伊方1号	PWR	56.6	6,663	3,715,197	76.1 74.9
〃6号	〃	110.0	6,238	6,311,560	71.2 65.5	〃2号	〃	56.6	312	176,592	100 100
浜岡1号	〃	54.0	6,709	3,344,910	76.6 70.7	玄海1号	〃	55.9	5,309	2,892,667	60.6 59.1
〃2号	〃	84.0	6,067	4,785,289	69.3 65.0	〃2号	〃	55.9	7,161	3,998,837	81.7 81.7
美浜1号	PWR	34.0	2,021	594,485	23.1 20.0	合計又は平均		1,607.7	124,942	83,998,921	64.7 61.7

注) 1. GCR: ガス冷却炉 BWR: 沸騰水型原子炉 PWR: 加圧水型原子炉 ※ 資源エネルギー庁資料による。
2. 時間稼働率 = $\frac{\text{稼働時間数}}{\text{暦時間数}} \times 100 (\%)$ 設備利用率 = $\frac{\text{発電電力量}}{\text{認可出力} \times \text{暦時間数}} \times 100 (\%)$
3. 伊方2号(57年3月19日運転開始)は、運開初年度にあたり、運開以降の暦時間数に基づく時間稼働率、設備利用率を計上してある。

おしらせ



人権擁護委員

お気軽に相談を

このほど富所和夫さん(角田浜)と前田良雄さん(並岡)の二人が法務大臣から人権擁護委員の委嘱(再任)を受けられました。

人権擁護委員は、国民に保障されている基本的人権を擁護し、自由人権思想の普及高揚を図るために置かれているものですが、次の問題にお困りの人は、他にもれることは絶対にありませんから安心してお気軽にその自宅へ相談にお出かけください。

私的制裁、人身売買、村八分、教育を受ける権利の侵犯、強制圧迫、酷使虐待、差別待遇、生活権の侵犯、その他お困りの問題

※また、堂谷哲雄さん(7区)も人権擁護委員として委嘱されていますのでご相談ください。富所和夫さん...☎7-2447 前田良雄さん...☎3-2237 堂谷哲雄さん...☎2-3402

巻病院11月の小児科午後の休診日

2日(火)、4日(木)、9日(火)、10日(水)、11日(木)、18日(木)、30日(火)

作業停電

▶11月8日(月)午前8時30分から午後1時まで、峰岡、舟戸、下木島、平沢、松郷屋

「いざ火災!!」に備えて 消火訓練

これから、一日一日と寒さが増して暖房器や火の使用も多くなり、一年を通じていちばん火災が発生する季節になります。そこで消防署では「いざ火災が発生」という場合に備えて、初期消火に大切な消火器の取扱いや消火訓練を次のとおり実施します。多数お集まりください。

▶と き...10月31日(日)午前10時から正午まで

▶ところ...諏訪神社境内(12区) ※なお、各地域や団体などで消火訓練の希望があれば、消防署(☎2-3309)へ連絡ください。相談に応じ出向きます。

中小企業退職金共済制度

あなたの職場に退職金制度を

すぐれた従業員の確保には、退職金制度は欠かせません。国の援助で魅力ある退職金が支給できるように「中小企業退職金共済制度」が設けられています。この制度は、常用労働者を対象とする「一般退職金共済制度」と期間雇用者が多い建設労働者、清酒製造業労働者及び林業労働者を対象とする「特定業種退職金共済制度」の二本建です。ご利用ください。

[制度の特色]

- ①国の制度で、退職金額に国庫補助金がつき安全、確実に手続きは簡単です。
②従業員のための福利厚生施設を設置する場合の資金が低利で受けられます。
③掛金は全額経費扱いです。
※くわしくは、県労政課または労政事務所へお問い合わせください。

海外布教の先覚者

旭日苗展(仁箇出身)

旭日苗は、天保3年に仁箇庄屋内藤曾平4男として生まれ、明治35年に日蓮宗大本山本國寺(京都)48世住職、42年には同宗管長となり、釜山や仁川をはじめ京城、元山、上海、ロサンゼルスなどに別院を建立し、海外布教を實踐しました。

▶と き...11月7日(日)~14日(日)(月曜日休館)
▶ところ...巻町郷土資料館特別展示室

10月29日(金)、30日(土)都合により得雲荘を休館します。

募集 昭和58年度 職業訓練生

◎県立三条高等職業訓練校(専修訓練課程)

▶募集人員

Table with columns: 訓練科目, 定員, 期間, 入校時期, 対象. Rows include 機械製造科, 機械科, 金属プレス科, 溶接科.

▶申込期間...11月1日(月)から15日(月)まで

▶選考日...11月26日(金)午前9時30分から

▶ところ...三条高等職業訓練校(三条市柳沢)

▶選考方法...学科試験(簡単な国語、数学)と面接のみ

※くわしくは、三条高等職業訓練校へお問い合わせください。(☎02563-8-8520)

◎新発田総合高等職業訓練校

▶募集人員

Table with columns: 科名, 定員, 期間, 対象. Rows include 機械組立専攻, 機械加工専攻, 製かん科, 電気機器科, 自動車整備科, 建築科, 木工科, 塗装科.

▶申込期間...11月1日(月)から15日(月)まで

▶選考日...11月26日(金)午前9時から

▶ところ...新発田総合高等職業訓練校(新発田市新富町)

▶選考方法...学科試験(簡単な国語、数学)と面接のみ

※くわしくは、新発田総合高等職業訓練校へお問い合わせください。(☎02542-3-2168)

11月予定テレホンサービス(県消費生活センター)

- 消費生活相談事例...1日~4日
○難燃性カーテンとじゅうたん...4日~8日
○消費生活相談事例...8日~11日
○まな板とふきんの衛生...11日~15日
○石油製品の価格動向...15日~18日
○生命保険で注意すること...18日~22日
○消費生活相談事例...22日~25日
○お年寄りと訪問販売...25日~29日
○大豆製品の効用...29日~30日
ダイヤルしましょう!! ☎0252-67-7000(情報は正午切替)

社会福祉法人みずほ福祉会 「みのり園」職員募集

▶受験資格

- ①新潟市及び西蒲原郡内各町村に住所または本籍を有する者
②採用後は、施設への通勤が容易な地域に居住できる者

▶採用職種

- ①一般事務員(男性1人)
②指導員(性別不問若干名)
③介助員(男性1人)
④看護婦(女性1人)
⑤栄養士(女性1人)
⑥調理員(女性若干名)
⑦庁務員(男性1人)

▶試験内容

- ①第1次試験 高校卒業程度の内容で、一般教養について筆記試験ならびに作文試験を行います。
②試験日...12月4日(日)
③試験場...平安閣(新潟市学校町通)
▶受験申込受付期間 11月10日(水)~20日(土)午前8時30分~午後5時(土曜日は正午)郵送の場合11月20日までの消印有効

※くわしい募集要項や受験申込用紙は役場社会課福祉係に用意してありますので、お問い合わせください。

お年玉つき年賀はがき発売 =11月5日=

地球の上の異変は、いつどんな形で襲ってくるかわからない。ことし、オーストラリアの干ばつはひどく、特有の牧場には、牧草が育たなくて、大量の牛の飼料が枯れ、どんだん屠(と)殺して、肉として出荷しなければならなくなったという。一方人間は、その知恵が進んで来ると、自然の征服ができるような、錯覚や思い上がりが拡がって来る。特に工業が盛んになると、自信過剰や、人間の尊大ぶりが出て来る。

その点、人間の生体を扱っておられるお医者さんたちのご心情はなかなか謙虚で、自然の配慮の偉大さや、人智の至らなさを考えられる方が多い。最高の知識や技術の中におられる人たちが、宗教や哲学や、人情の機微にふれる文学

ゆきつばき号、が巡ってきます

県消費生活センターの移動車「ゆきつばき号」が次の日程で移動消費生活センターを開設します。

「ゆきつばき号」では、初めて参加する人たちにもわかりやすいよう、電動パネル、展示商品、簡易テストなどを交えながら、皆さんの日常生活に必要な商品等の知識についてお話しくれます。

また、そのあとで、日ごろ疑問に感じている事柄や被害の苦情についても相談に応じますので、仕事の手を休めて参加しましょう。

- ▶と き...10月29日(金)午後1時30分から3時30分まで
▶ところ...竹野町(農村婦人の家)
▶内容...商品のマークや表示の見方
○訪問販売などの話
○手がるにできる食品等のテスト
○質問や相談の受付

第八回 巻町大農業祭記念講演

- ▶と き...11月7日(日)午前10時30分から
▶ところ...巻町文化会館大ホール
▶講師...寺山義雄氏
▶テーマ...「日本農業はどうか」
※お気がるにしてください。

第7回 町長杯争奪 野球大会結果

9月26日と10月3日の二日間、第7回町長杯争奪野球大会が城山野球場ほか三会場で行われ、次のとおり結果になりました。

▶優勝...巻町役場
準優勝...サムライ
三位...松野尾クラブ
...ゼウス

BSNテレビ(5ch) あなたのチャンネル 「民謡チャンピオン」 公開録画

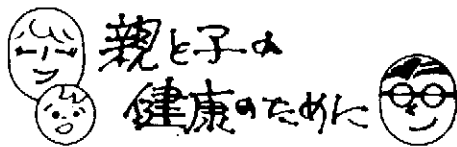
- ▶と き 11月5日(金)午後6時30分開演、7時開演
▶ところ 文化会館大ホール
※当日は、巻町から16名の方が出場され、ゲスト歌手は葵ひろ子さんが予定されています。
入場は無料で、整理券は商工観光課、商工会、文化会館にあります。
なお、放送日は12月3日(金)と17日(金)の午前10時からです。ご覧ください。



自然の中の人間

巻町農業振興協議会 西村欣策

などに傾倒される方々もあって、誠にすばらしい。農業のように、自然の力に絶えずおびやかされていると、自然の力のおそろしさや、人間の力の至らなさが身にしみてわかって来る。そこで、国民皆農運動という動きも、社会の一角に現われているが、この自然の中で、人間たちが、ほんの自分の姿を悟ってもらいたい、というねらいが含まれているし、人間とは、自然の中で、さやかな営みをしているのだ、ということをおぼえてもらいたい、ということであり、みんなが手をつなぎ、お互いに謙虚さや、助け合いなどが育って欲しいというねらいである。



◆ 3歳児検診

▷と き…11月2日(火)午後1時30分までにお集まりください。

▷ところ…役場大会議室 (3階)

▷対 象…54年10月から11月生まれの幼児

※当日は歯科検診と尿検査もあります。

◆ ジ・百・破3種混合予防接種

▷と き…11月5日(金)午後1時30分から2時30分まで

▷ところ…役場大会議室 (3階)

▷対 象…第1期…2歳以上4歳までの幼児

第2期…1期3回終了後1年から1年6カ月の間に実施

※ただし1期2期とも4歳を過ぎた場合は接種できません。当日は問診票に記入捺印し、母子手帳といっしょに持参してください。

◆ 乳児検診

▷と き…11月9日(火)午後1時30分までにお集まりください。

▷ところ…役場大会議室 (3階)

▷対 象…57年1月生まれの乳児

♥ 母親教室

▷と き…11月10日(水)午後1時30分までにお集まりください。

▷ところ…役場1階休憩室 (職員玄関からお入りください。)

▷対 象…妊娠前期 (妊娠19週までで、出産予定月が3月以降の方)

◆ 乳児相談

▷と き…11月12日(金)午後1時30分から2時30分まで

▷ところ…役場第7会議室 (3階)

▷対 象…57年4月生まれの乳児で発育や育児について心配又は困っている方。

◆ 献 血

▷と き…11月12日(金)

▷ところ…巻総合庁舎一午前9時30分から正午まで 役場南口一午後1時から3時まで

《 善 意 》

社会福祉に役立ててほしいと次の方がたから浄財のご寄付をいただきましたので、ここに掲載し厚くお礼を申し上げます。

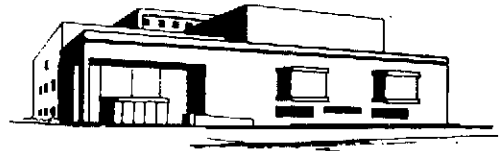
- ▷7、8、9区商店街の皆さん……………38,652円
 - ▷佐藤新悟さん (4区) …………… 2,000円
 - ▷寺尾勝子さん (東6区) …………… 100,000円
 - ▷阿部哲也さん (五ヶ浜) ……………
- 巻町ふるさと会館ステージ幕一式



文化会館催し物案内

(大ホール)

☎3-2219



日 曜	催物名称	主催者・連絡先	開 演	備 考
2 火	巻中・西川中吹奏楽部 リハーサル	巻 中 学 校 2-3332	10:00	
3 水	巻中・西川中吹奏楽部 合同演奏会	巻 中 学 校 2-3332	14:00	有 料
6 土	文 化 講 演 会	巻 町 教 育 委 員 会 2-3329	14:00	有 料
7 日	巻 町 農 業 祭	巻 町 農 協 2-3131	9:30	
8 月	巻中校内 音楽コンクール	巻 中 学 校 長 2-3332	13:30	
11 木	巻 町 表 彰 式 準 備	巻 町 2-3131	13:00	
12 金	巻 町 表 彰 式	巻 町 2-3131	10:30	
14 日	小林音楽教室 ピアノ発表会	岩室村 小林純子 02568-2-3339	13:30	無 料
16 火	芸能祭りハーサル クラシック	巻 町 文 化 会 館 3-2219	18:30	
18 木	芸能祭りハーサル 民 謡	巻 町 文 化 会 館 3-2219	18:30	
19 金	芸能祭りハーサル 民 謡	巻 町 文 化 会 館 3-2219	18:30	
20 土	映 画 「教育は死なず」	巻 町 文 化 会 館 3-2219	9:30 13:30 19:00	一般1,000円、中学生800円、小学生500円 (当日200円増)
21 日	映 画 「教育は死なず」	巻 町 文 化 会 館 3-2219	9:30 13:30 19:00	一般1,000円、中学生800円、小学生500円 (当日200円増)
23 火	芸 能 祭 民謡とクラシック	巻 町 文 化 会 館 出 演 団 体 3-2219	13:00民謡 19:00クラシック	無 料
27 土	吉田吹奏楽団 定期演奏会	吉田町 治田勇英	18:15	
28 日	芸 能 祭 (バンド)	巻 町 文 化 会 館 出 演 団 体 3-2219	18:30	

※ 後日主催者の都合により変更する場合がありますので、お問い合わせは主催者へどうぞ。

11月の休日給油所

- 7日…加藤油店巻北、樋口商店巻、小林商会岩室
- 14日…堀川石油岩室国道、田辺石油巻インター、福木岡農協
- 21日…佐藤商店国道、樋口石油巻インター、笹川農機店白山
- 28日…キースタンド国道、長島石油店巻、近江屋商会ニュー岩室

外 科	
3日	本間医院 ☎ 分水 ⑦2350
7日	町立巻病院 ☎ ②3111
14日	竹前医院 ☎ ③2809
21日	県立吉田病院 ☎ 吉田 ⑤5111
23日	榊原医院 ☎ 分水 ⑦3128
28日	県立吉田病院 ☎ 吉田 ⑤5111

11月休日救急病院

内 科	
3日	西川医院 ☎ ②6066
7日	長沼医院 ☎ ②2210
14日	本田医院 ☎ ③2100
21日	遠藤医院 ☎ 曾根 2204
23日	古寺医院 ☎ ②2016
28日	和田医院 ☎ 曾根 2134

10月の納税

町民税 第3期分

保険税 第3期分

納期限 11月1日