

# まき 広報

1982  
6 / 10  
第389号

発行／新潟県巻町 編集／企画課 毎月2回 10日・25日発行

## 巻病院で 重症(傷)者 搬送訓練と消火訓練



五月二十七日(木)、午後三時三十分から町立巻病院で火災を想定した重症(傷)者搬送訓練と消火訓練が行われました。

搬送訓練では、「自力で避難できない重症患者を早く、安全に、確実な方法で避難させる」ことを目的とし、一台のタンカーに四人の看護婦さんがつき、計十人の模擬患者を病室から外来者駐車場に搬送避難させました。

消火訓練ではイザという時、女性でも憶することなく消火作業ができるように、六本の消火器や消火ホースを使って訓練しました。

人 □ 29,060(+161)

男 14,206(+105)

女 14,854(+ 56)

世帯数 7,407(+150)

4月30日現在

( )内は前月比

町では、住みよい街づくりのために都市計画法に基づく用途地域の指定を行うため諸手続きを進めてきました。このほど県都市計画地方審議会で承認され、六月十五日に告示となります。用途地域は、告示をした日から効力が発生しますので、その概要についてお知らせいたします。

用途地域は、都市計画の基本であり、今後の街づくりの骨組を決めるもので、非常に重要なものです。用途地域を決めるにあたっては、区域内の土地利用の現況や動向を調査し、将来の人口や産業を収容するのに必要な住宅地、商業地、工業地などが地形や交通条件から見て適切に配置することを計画の基本としています。

用途地域には、八種類ありますが、巻町の場合は、第一種住居専用地域、住居地域、近隣商業地域、商業地域、準工業地域、工業地域の六種類を指定いたします。

用途地域の指定面積は、巻地区〇・三ヘクタール、漆山地区〇・四ヘクタールで、地域区分については別図のとおりです。

◇ 用途地域の内容

○ 第一種住居専用地域

中高層住宅も建つような住宅地としての良好な環境を保護するための地域です。

都市には、人口や産業が集中し、放置しておくといろいろな用途や形態の建物が無秩序に混在し、その結果、騒音、悪臭、日照妨害などにより生活環境が悪化するばかりでなく、生産、交通、レクリエーションなどの都市機能が混乱し、住みにくく不便な街になってしまいます。

そこで、このようなことがおこらないように、建物を建てる場合に建物の用途、容積、形態等につ

◇ 用途地域をなぜ定めるか

主として住居の環境を保護するための地域です。

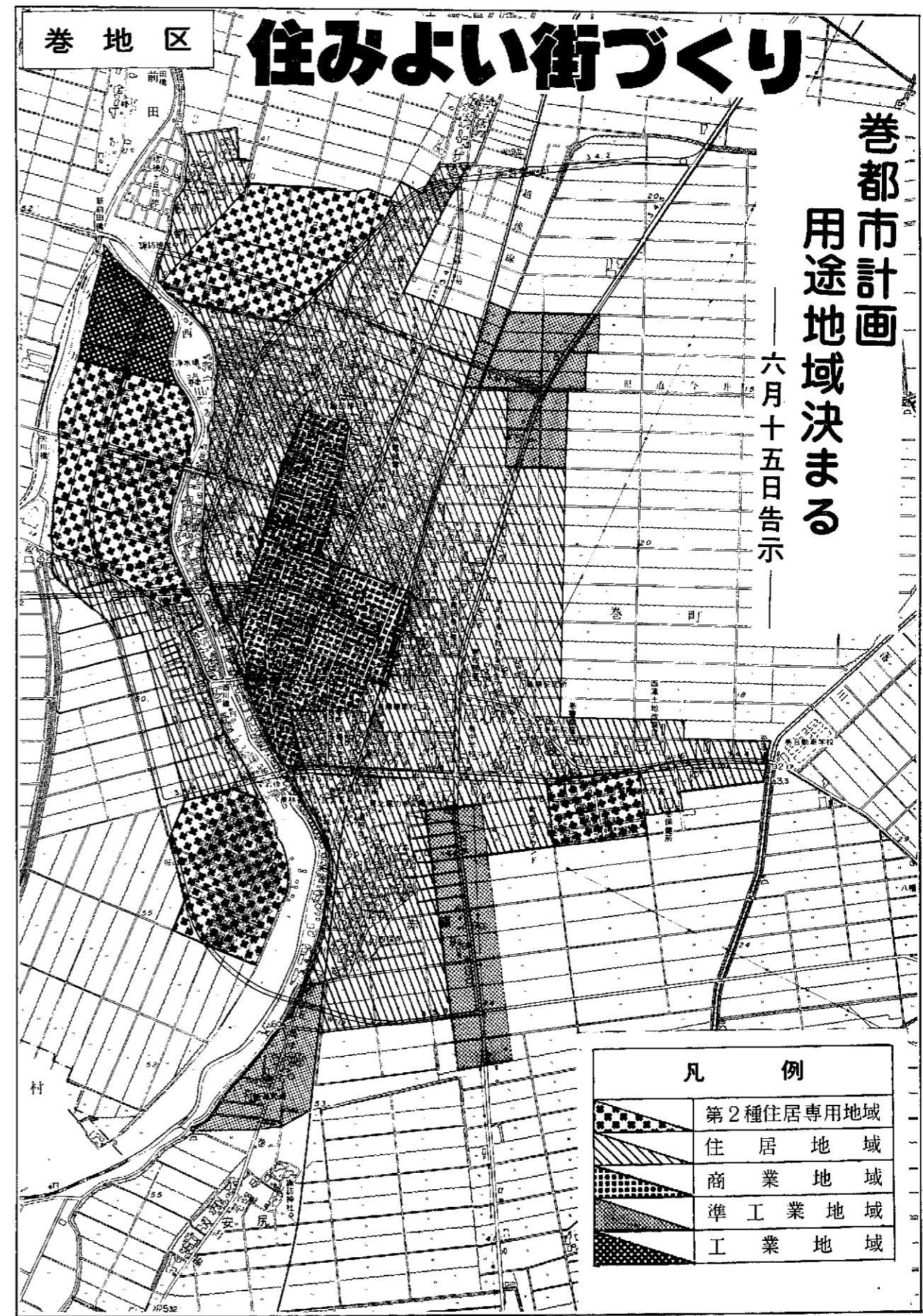
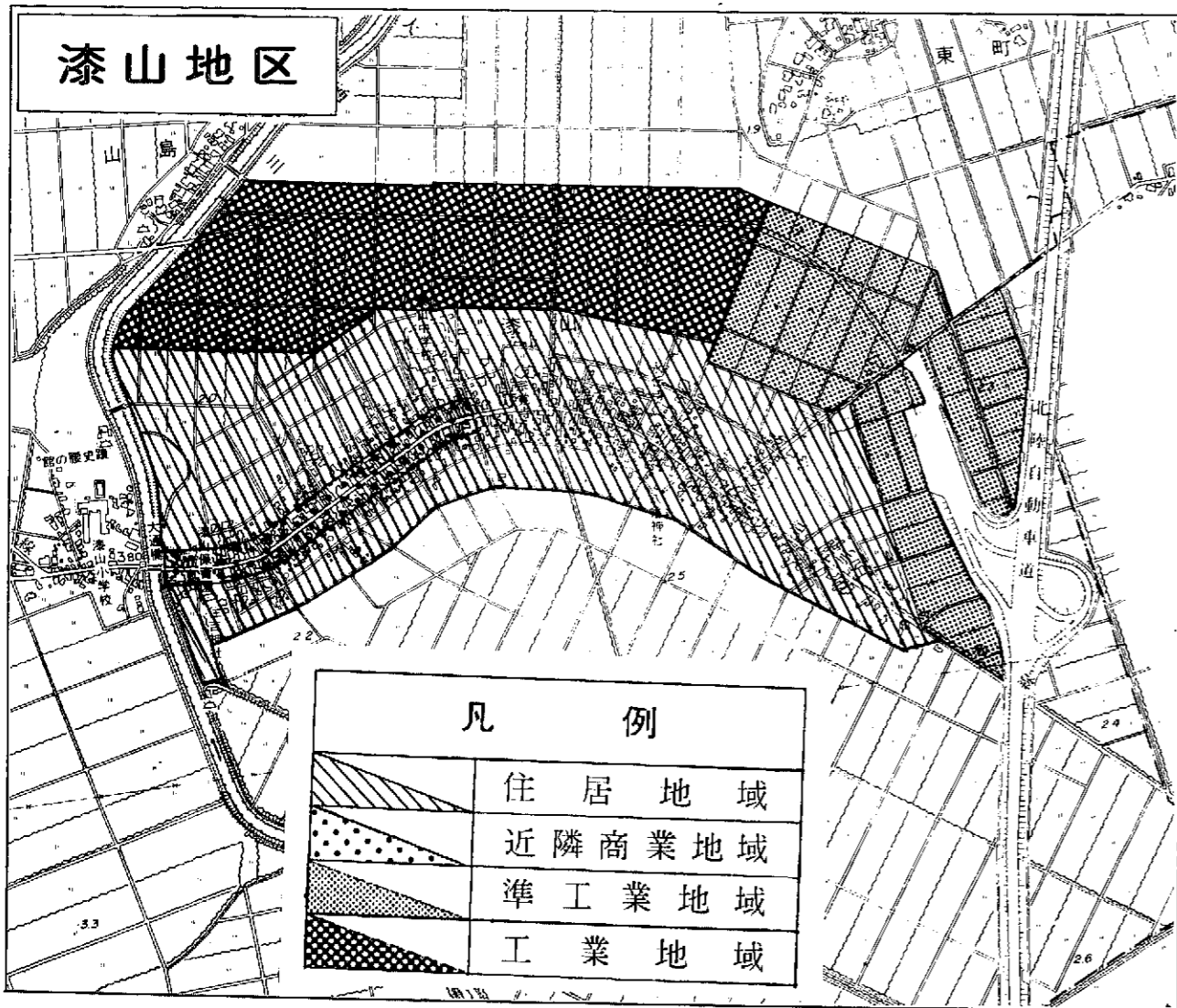
○ 住居地域  
主として住居の環境を保護するための地域です。

○ 近隣商業地域  
周辺の住民に対して日用品を供給する商業などの利便を増すための地域です。

○ 商業地域  
銀行、事務所、専門店、映画館、料理店などの各種商業業務施設の利便を増すための地域です。

○ 準工業地域  
主として環境の悪化をもたらすおそれのない工業の利便を増すための地域です。

○ 工業地域  
主として工業の利便を増すための地域です。



◆ 用途地域内の建物の形態制限の概要

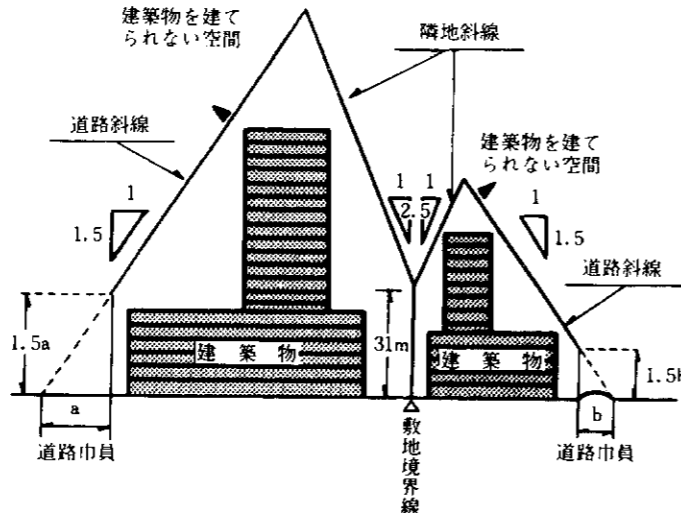
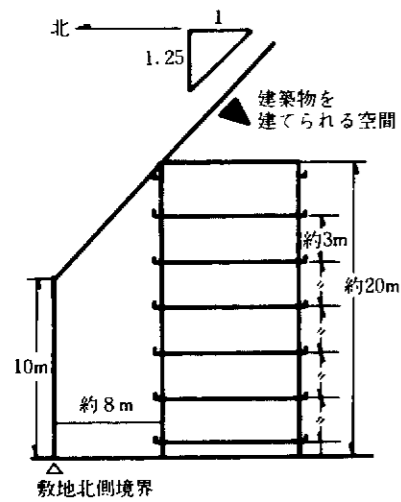
[北側斜線制限例]

	控除高	勾配
第2種住居専用地域内	10m	1.25/1

隣地斜線、道路斜線図解

(近隣商業、商業、準工業、工業地域の場合)

第2種住居専用地域内



制限項目	用途地域	第2種住居専用地域	住居地域	近隣商業地域	商業地域	準工業地域	工業地域
容積率(%)		200		200	400		200
建ぺい率(%)		60		80			60
斜線制限	前面道路斜線(勾配)	1.25/1		1.5/1			
	隣地斜線(立ち上がり+勾配)	20m + 1.25/1		31m + 2.5/1			
	北側斜線(立ち上がり+勾配)	10m + 1.25/1					
高さの限度		-					
敷地境界線からの壁面後退		-					

※ 不明な点は、役場企画課都市計画係までお問い合わせください。

敷地の境界に接して高い建物が建たないようにするための制限で、隣りの敷地の境界や敷地が接している道路の反対側の境界から建物までの水平距離との割合で、建てられる高さの限度が決まります。このため、建物を敷地の境界から離せば、一定の割合で高く建てられることとなります。

◆ 斜線制限とは

敷地の境界に接して高い建物が建たないようにするための制限で、隣りの敷地の境界や敷地が接している道路の反対側の境界から建物までの水平距離との割合で、建てられる高さの限度が決まります。このため、建物を敷地の境界から離せば、一定の割合で高く建てられることとなります。

◆ 建ぺい率とは

建物の建築面積(通常の場合建て坪と同じです。)の敷地面積に対する割合のことを言います。普通%で表わします。

◆ 容積率とは

建物の各階の床面積の合計の敷地面積に対する割合のことを言います。普通%で表わします。

用途地域の制限は適用されません。また、建ぺい率や容積率の限度以内である限り、従前の床面積の1.2倍まで増築や改築をすることが出来ます。

◇ 用途地域内の建物の用途制限の概要

例示	第2種住居専用地域	住居地域	近隣商業地域	商業地域	準工業地域	工業地域
住宅、共同住宅、寄宿舍、下宿						
兼用住宅のうち店舗、事務所などの部分が一定規模以下のもの						
上記以外の兼用住宅						
幼稚園、小学校、中学校、高等学校						
図書館、博物館						
神社、寺院、教会						
養老院、託児所、公衆浴場、診療所						
巡査派出所、公衆電話所、一定規模以下の郵便局						
大学、高等専門学校、各種学校						
病院						
物品販売業を営む店舗(百貨店を含む)、飲食店						
上記以上の店舗、事務所						
ホテル、モーテル、旅館						
ボーリング場、スケート場、水泳場						
マージャン屋、パチンコ屋、射的場						
劇場、映画館、演芸場、観覧場						
待合、料理店、バー、キャバレー、ダンスホール、トルコ風呂						
営業用倉庫、床面積が50㎡をこえる車庫(一定規模以下の附属車庫などを除く)						
自動車教習所、床面積の合計が15㎡をこえる畜舎						
パン屋、米屋、豆腐屋、菓子屋などの食品製造工場で一定規模以下のもの						
作業所の床面積の合計が50㎡以下の工場で危険性や環境を悪化させるおそれが極めて少ないもの						
作業所の床面積の合計が150㎡以下の工場で危険性や環境を悪化させるおそれが少ないもの						
作業場の床面積の合計が150㎡をこえる工場または危険性や環境を悪化させるおそれがやや多いもの						
危険性が大きいまたは著しく環境を悪化させるおそれがある工場						
火薬類、石油類、ガスなどの危険物の貯蔵、処理の量が非常に少ない施設						
〃 〃 〃 少ない施設						
〃 〃 〃 やや多い施設						
〃 〃 〃 多い施設						
卸売市場、と畜場、火葬場、汚物処理場、ごみ焼却場						

□ 建てられる用途    ■ 建てられない用途 (ただし、特別の許可を受けてから建てられる場合があります。)

◇ 用途地域が決まるとどうなるか

都市計画区域内で建物を建てようとする場合は、県(巻土木事務所)に確認申請書を提出して建築主事の確認を受けなければなりません。用途地域が決まるとその制限に反する建物はこの確認が受けられないこととなります。しかし、建物の用途が用途地域の制限に反する場合であっても、それが地区の環境や利便を害するおそれがないものであるとき、または公益上やむを得ないものであるときは、周辺の住民など利害関係人について公開の聴聞を行い、建築審査会の同意を得たうえで特別に許可を受けることができる場合があります。

また、一定規模以上の敷地で一定の割合より広い空地をとり、周辺の環境がよくなるような形で建てる場合には、用途地域で定められている高さ、容積率などの限度をこえて建築することが許可される道も開かれています。

なお、既存の建物で用途地域が決められたとき、その制限に反することになる、いわゆる既存不適格建築物は、建築行為がなければ



# るまつり

年に一度、町民がこぞって燃えあがる夏まつりが今年も近づきました。街には、まつり提灯が飾られ、まつりばやし、もちもちから流れていきます。工夫をこらした山車もあとの出番を待たばかり。まつり気分はいやがうえにも盛り上がりつつあります。

夏まつりは十四日の前夜祭民謡流しで開幕し、十六日のやかた竿燈まで多彩な行事がくりひろげられます。

ここに主な行事を紹介いたしますので、あなたもぜひ参加してください。

## 十三日

◆「ミス巻まつり」発表会  
午後一時から三時まで文化会館大ホールでミス巻まつり一人、準ミス巻まつり二人の発表と表彰式を行います。

## 十四日

◆ボイスカウト・ガールスカウト鼓笛隊パレード  
午後六時四十五分から七時三十分まで、愛宕神社から諏訪神社までパレードします。

◆民謡流し  
午後七時四十五分から九時十五分まで、踊り子約千七百人が諏訪神社と愛宕神社から二手に分かれて出発し、二列の踊りの帯となって第四銀行前の特設ステージをめざし、ここで踊りの輪をつくりま

## 十五日

◆奉納相撲大会  
午前十時三十分から午後三時三十分まで、国体県予選をかねて愛宕神社で行われます。

◆巻北小・巻南小金管バンド・パレード  
午後七時から九時まで、諏訪神社で行われます。

◆カラオケ大会  
午後七時から九時まで、大人の部と子供の部があり、諏訪神社で行われます。

◆花火大会(打上げ)  
午後八時から九時三十分まで、国道一六号線の東側で、二百三十発打上げの予定です。

## 十六日

◆さざなみ会民謡流し  
午後一時から四時まで、諏訪神社から愛宕神社まで五十人参加して行われます。

◆子供山車・たるみこしパレード  
午後二時から三時三十分まで、諏訪神社から愛宕神社までパレードします。

◆大人山車パレード  
午後四時三十分から六時まで、諏訪神社から愛宕神社までパレードします。

◆野外音楽祭  
午後七時三十分から九時三十分まで、愛宕神社境内で行われます。

◆花火大会(仕掛け)  
午後七時三十分から九時三十分まで、愛宕神社境内で行われます。

# 燃え夏



◆さざなみ会民謡流し  
午後一時から四時まで、諏訪神社から愛宕神社まで五十人参加して行われます。

◆子供山車・たるみこしパレード  
午後二時から三時三十分まで、諏訪神社から愛宕神社までパレードします。

◆大人山車パレード  
午後四時三十分から六時まで、諏訪神社から愛宕神社までパレードします。

◆青年の灯、やかた竿燈  
午後七時から九時三十分まで、本町通りを五団体の青年たちが元気に、やかた竿燈をかつぎま

◆野外音楽祭  
午後七時三十分から九時三十分まで、愛宕神社境内で行われます。

◆花火大会(仕掛け)  
午後七時三十分から九時三十分まで、愛宕神社境内で行われます。

## お願い

十六日行事のやかた竿燈、野外音楽祭で、スピーカーを使用するため周辺の皆さんにご迷惑をおかけしますが、まつり最終日ということで、暖かいご理解とご協力をお願いいたします。

## みこし渡御

十五日は、午後二時三十分、愛宕神社を出発、愛宕神社を経由して諏訪神社まで渡御。

十六日は、午後四時に諏訪神社を出発、巻神社まで。

## 臨時露店市場の開設

十四日の午後から十六日まで、仲江通りで約二百店の露店が並び、まつり気分を盛り上げます。

## テレホンカー参上

巻電報電話局の協力で、いろいろな電話機を積み込んだ「電話のミニデパート」テレホンカーがやってきます。

「電話の相談コーナー」も開設してありますのでお気軽においでください。

と き：六月十五日(火)午前十時から六時まで。

と き：アイビコ理髪店前  
※お試しできる電話：ブッシュホン、ホームテレホン、ビジネスステレホン、新親子テレホン等

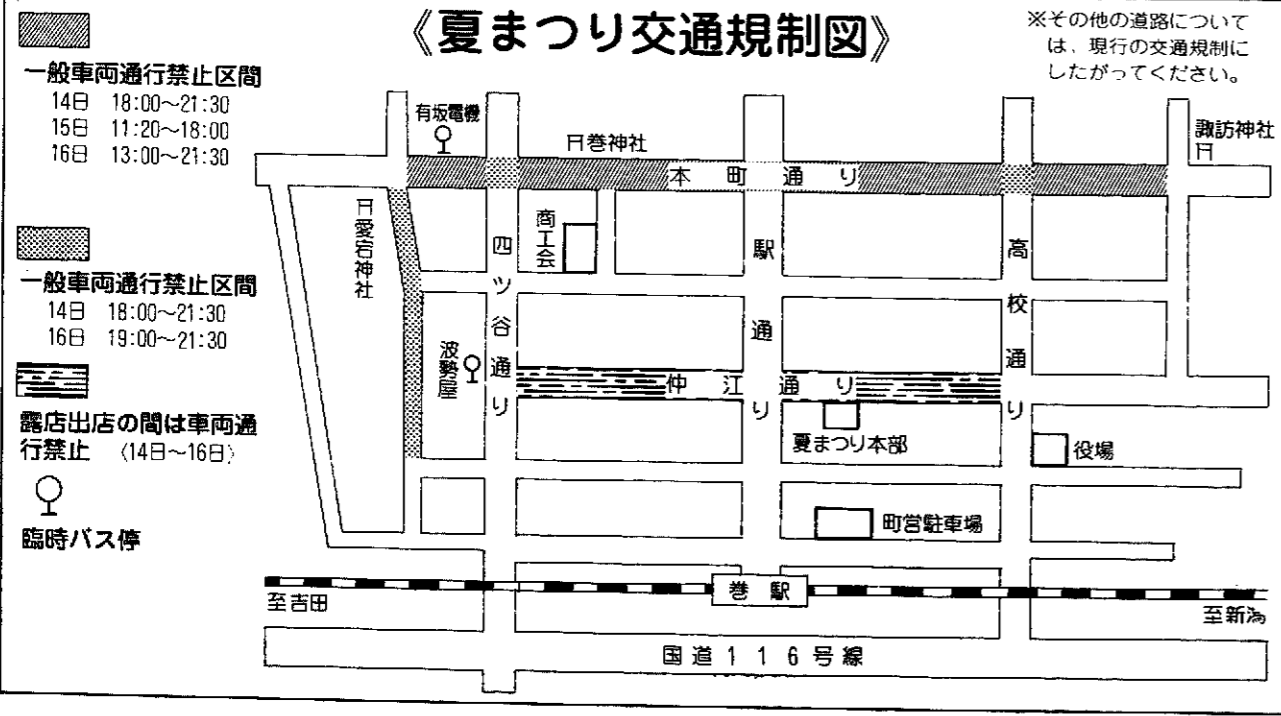
## まつり期間中の役場業務

▼役場：十五、十六日は、業務を平常どおり行います。

▼巻病院：平常どおり行います。

▼得業荘：十五、十六日は休業します。

## 《夏まつり交通規制図》



昭和57年度 老人医療費 受給者証更新日程表

月	曜	時間	会場
%	金	午前	松野尾 集落センター
		10時~12時	角田浜長生館
		午後	越前浜分館
		2時~4時	四ノ郷屋分館
%	土	午前10時~11時30分	ふるさと会館 (五ヶ浜)
%	月	午前9時30分~12時	馬場分館
		午後1時~3時30分	馬場分館
		午前9時30分~12時	福本岡農協
		午後1時30分~4時	仁菌分館
%	火	午前9時~12時	役 場
		午後1時~4時	第1会議室
%	水	午前9時~4時	役 場
		午後1時~4時	第1会議室
%	木	午前9時~12時	役 場
			第1会議室



▲優勝した松野尾クラブのチーム (左端が最優秀選手賞を獲得した高野喜一さん)

**第七回 野球連盟会長杯 争奪野球大会**  
**松野尾クラブが優勝**  
**延長十一回サヨナラヒット**

去る五月十六日と二十三日の二日間にあつて、第七回野球連盟会長杯争奪野球大会(町教育委員会・体育協会共催、町野球連盟主催)が竹野町野球場と城山野球場で開催されました。

参加三十一チームのうち予選を勝ち抜いてきた松野尾クラブと巻ボウルズの間で決勝戦が行われ、延長十一回の裏、松野尾クラブの高野選手が見事なサヨナラヒットをはなし、白熱した投手戦に終止符をうちました。

**大会結果**  
優勝 松野尾クラブ  
準優勝 巻ボウルズ  
3位 蒲原ガス  
3位 土地改良区

**個人賞**  
最優秀選手賞 高野喜一(松野尾クラブ)  
敢闘賞 坂下吾己(松野尾クラブ)  
優秀打者賞 平(巻ボウルズ)  
優秀投手賞 土(蒲原ガス)  
優秀捕手賞 喜(土地改良区)

技能五輪 全国大会 「電工」の部で日本一 笹口紀吉さん



第二十回技能五輪全国大会(中央職業能力開発協会・日本産業訓練協会共催、労働省・都道府県など後援)の「電工」の部で優勝された笹口紀吉さん(松山、二十一歳)が五月二十八日、役場に表敬訪問しました。

試験は、持ち時間(六時間)の間に、いかに早く、正確に、経済的な配線工事を完了するかがポイント。

過去二回挑戦している笹口さんにとって、今年は年齢制限(二十一歳まで)により最後のチャンスでしたが、見事日本一の栄冠を手に入れました。

「これからも、精進して、より以上の技術をも身につけてください。」と星井助役より激励を受けた笹口さんは、十月のスペイン世界大会でも充分、実力を発揮してくれるでしょう。

春の勲 桜井政次さんに 勲六等瑞宝章



今年の春の叙勲で桜井政次さん(堀山田地六十七歳)が三十三年間の警察功勞により、勲六等瑞宝章を授与されました。

このたびの叙勲について桜井さんは「昭和十三年から四十六年までの長い警察官生活でしたが、終戦前後の米の取り締まりの時期が一番苦勞しましたね。まあ何事にも、こつこつと積み重ねてやってきた仕事に認められたんでしよう。」と静かな口調で感想を語ってくれました。

警察官時代から今でも「四季の流れ」と題した日記を一日もかかさず書いておられ、そこにびっしりと記された細かい文字は、桜井さんの几帳面な人柄を表わしているかのようです。

現在は証券会社にお勤めで、新潟へ通っている毎日だそうです。

**「便利さ」の 落とし穴 (三)**  
**西村 欣策**  
**巻町農業振興協議会**

西ドイツへ旅行した人の話を聞いた。「向うの食事をしていると、とかく野菜と果物が足りない。それで果物などを買おうとしたら日本と違って、果物を売る店は滅多にない。五人仲間)でハイヤーを頼み、果物屋探しをしたら、何と自動車賃を表示値段の五人分取られて、目の玉の飛び出る思いをしたが、運賃ぐるみ高い果物になりウンザリした。国情が違うとは言え、外国の不便さをつくづく感じた」と語っていた。

人間たちの文化や文明は、ひたすら便利を追って発展してきた。しかしその文化の先進地は、決してもう、みんなに便利ではないらしい。それで、日本の生活環境は、いま、世界に類のない便利さの中



にあると見られる。果物が買いたければ町並みのところどころにあるし、日用品も随所に買える。ところが最近、この日本の生活環境も、見境のない経済理論によって社会環境は破壊されはじめている。ちょうど、社会開発ということ、自然環境を壊されたように、小売商店などは、軒並み苦しく、農家といつても専作化だけが、ひた走りに走る。

小さいものを生かそうとしない社会は、人間の生活をただ、もうけの対象として見、大衆の生活を集合の便利さに使うという現象である。自動車に乗って行けば……というものを現代の便利さの先端だとしているが、それが基本的な生活の便利さを壊してゆく。地域の過疎化は、いまにスーパーまで行かねば生活の用が足りないことになる。それは人間が歩いてできる生活ではない。広漠たるアメリカ文化をまねて、日本の文化を壊す愚かさを反省すべきである。

経済第一主義は、日増しに不便を生みつつ、人間たちの心情的な通い合いを壊し、事務的な商取引の場だけが残って、日々荒涼の社会となる。便利さとは、人間と人間のつながりの中に育ち上げなければならない。それが新しい日本の文化の基本であると思う。



**青春のひとつときを 過ごした巻町 台湾の胡碧蓮さん 表敬訪問**

去る五月三十一日(月)、台湾からやって来た一人の女性、胡碧蓮さん(58歳)が高野町長を表敬訪問しました。

碧蓮さんは、太平洋戦争が始まった翌年の昭和十七年の四月に、台湾からの委託生として他の二十八名の仲間と共に、現在の巻農業高校の前身である「新進農堂」に派遣されて、一カ月間巻町に滞在した経験の持ち主です。

「主に精神修養を目的とした合宿生活で、とても厳しい毎日でした。その当時の同級生からも温かい歓迎を受けて、戦後三度目の来町を果たした碧蓮さんは、六月一日に五人のお孫さんの待つ台北市に帰るとのことでした。

だが、その時学んだことは後の人生におおいに役立ちました。」と碧蓮さんは農生活の感想を懐しそうに語ってくれました。

当時十八歳という多感な青春時代のひとつときを異国の地で過ごした思い出は、忘れ難いものがあるでしょう。

外国の人とは思えないほど碧蓮さんの話される日本語は巧みで、しかも町長が進新農堂の故高野幾太郎堂長の子息ということもあってか、二人の会話は楽しそうにはずみませんでした。



### 巻町・岩室村葬祭施設組合 男子職員募集

- ▶職 種…葬祭場管理人
- ▶資 格…昭和12年から39年までに生まれた人
- ▶募集人員…1名
- ▶試験方法…作文と面接のみ
- ▶試験期日…後日、本人に通知します。
- ▶申込み…6月20日までに履歴書に身上書、写真(縦4cm横3cm 胸上脱帽)3枚を添えて役場内の巻町・岩室村葬祭施設組合事務局までに。

### 身体障害者 精神薄弱(児)者 移動相談会

病氣、ケガなどでまだ身体障害者手帳の交付を受けていない人、あるいは障害の程度が変わられた方および精神薄弱(児)者に対する生活相談(施設入所を含む)などで相談なきたい方はお気軽においでください。

- ▶と き…6月27日(日)午前10時から3時まで。
- ▶と ころ…役場1階ロビー
- ▶相談員…巻町と西蒲原社会福祉事務所の職員

### 手話講習会

「手話」を学んでろうあ者と交流を深めたいと思う人はいませんか。巻・手話サークル愛称「はたる」ではいま会員を募集しています。興味のある方は見学がてらお気軽においでください。

- ▶と き…毎週土曜日午後7時から8時30分まで。
- ▶と ころ…公民館和室(2階)
- ▶連絡先…渡辺裕子(☎2-5144)

### テレビ防災キャンペーン

テレビによる防災キャンペーンが、次の日程で放送されますので、ぜひご覧ください。

ごぞんじですか? —防災ミニ百科—	そのときあなたは? —くらしの中の防災—
TNN(木) 11:25~11:30	NST(日) 7:25~7:30
7/17 集中豪雨の被害 —ガケ崩れ—	7/13 風水害の教訓 —山崩れ—
7/14 集中豪雨の被害 —浸水—	7/20 風水害の教訓 —内水はららん—

### 航空防除にご協力を

航空防除を次のとおり行いますので、ご迷惑でしうが、農業を浴びないようご注意ください。

- 実施日(第1回)
- ▶6月19日(日) 漆山地区、福本岡地区、赤館地区
- ▶6月20日(日) 巻地区、峰岡地区、堀山地区、松野尾・角田地区

### 作業停電

- ▶6月18日(金)午前8時から午後1時まで。3、4、5、6区の各一部と駅前通り全部。
- ▶6月25日(金)午前8時30分から午後1時まで。越前浜の一部。
- ▶6月30日(木)午前8時30分から午後1時まで。角田浜全部。

### 巻夏まつりが テレビで放映

と き…6月26日(日)午後4時から4時55分まで  
放送局…テレビ新潟(29ch)  
テレビの「大江戸捜査網」でおなじみの川崎たか子さんがリポーターとして巻町にやってきました。

### 訂正

前号6ページの「行政相談のご利用を」中の佐藤淳一郎さんの電話番号を2-3778と訂正させていただきます。

### 6月19、20日 高校野球招待試合

- ▶と ころ…城山野球場
- ▶試合の組み合わせ
- 19日(日)午後2時  
新潟工業高校—巻工業高校
- 20日(日)  
第1試合(午前9時30分から)  
長岡工業高校—巻農業高校
- 第2試合(午後12時30分から)  
新潟高校—巻高校
- 第3試合(午後3時から)  
長岡工業高校—興農館高校

### 第4回北信越高等学校 ホッケー選手権大会

- ▶と き…6月19、20日
- ▶と ころ… 巻高等学校グラウンド  
巻南小学校グラウンド
- ▶参加県…福井県、富山県、長野県、新潟県(男女2チームずつ、計8チーム出場。)

### 募集 新潟県男子警察官(大学卒)

- ▶受付期間…6月29日(火)~8月16日(日)
- ▶第1次試験…8月29日(日)
- ▶試験区分…警察官A
- ▶受験資格…昭和30年4月2日から昭和36年4月1日までに生まれた男子で、4年制大学を卒業した者又は昭和58年3月31日までに卒業見込みの者。(短期大学を除く。)
- ▶採用予定人員…約60人  
※くわしくは巻警察署が最寄りの派出所、駐在所へ。

### 交通事故無料相談

自動車事故による自動車損害賠償責任保険や任意自動車保険(対人・対物車損)の請求について、次のとおり無料で相談していますので、ご利用ください。

- ▶と き 平日は午前9時30分から午後4時30分まで。土曜日は正午まで。
- ▶と ころ (社)日本損害保険協会新潟自動車保険請求相談センター(新潟市本町通7番町1082 興亜火災新潟支店ビル5階、新潟調査事務所内 ☎0252-25-1851)

### 昭和57年 工業統計 調査用 ポスター公募

通商産業省が毎年実施している工業統計調査の宣伝用ポスターを次のように募集します。

▶応募作品の内容

- ① 応募作品は、製造事業所が工業統計調査に対する理解を深め、その協力が得られる内容のもので、未発表のもの。
- ② ポスターの規格
- (ア) 用紙の大きさ縦59cm横42cmで縦長に使用する。
- (イ) 使用する色は四色以内(白は色と数えない。)
- (ウ) 図案に入れる文字

通商産業省、工業統計調査、昭和五十七年十二月三十一日

(エ) 写真は使用しないこと

(オ) 応募するポスターの裏面には、住所、氏名、職業(学生の場合は学校名)を明記する。

▶応募期日 六月三十日(水)まで

▶応募先 新潟県学校町通一番町六〇二 新潟県企画調整部統計課

▶入選者の発表 十月一日付「統計だより」で公表。本人には直接通知します。最優秀賞一名、賞状と副賞十万円。優秀賞二名、賞状と副賞三万円。佳作五名に記念品を贈呈。

### 夏まつりのごみ収集

6月15日と16日は可燃ごみと不燃ごみ及びプラスチック類のごみ収集を早朝に行います。収集地区の人は午前7時30分までに分別して出してください。なお、市場通りは臨時露店市場開設のため、収集車が通れませんので、東仲江通りの最寄りの集積場に出してください。

### 精神障害者の医療費を助成

町では、巻町に住所を有する精神障害者の医療費を次のとおり助成していますので、該当すると思われる方は、役場社会課に申し出てください。なお、すでに受給している方は更新の手続きが必要です。

- ▶対 象…精神分裂病、そううつ病、てんかんの医療費。
- ▶受給者…精神障害者の保護義務者
- ▶申 請…①必要なもの①「精神障害者受給資格証交付申請書」(社会課にあります) ②被保険者証(精神障害者が加入しているもの) ③医師の診断書④印鑑

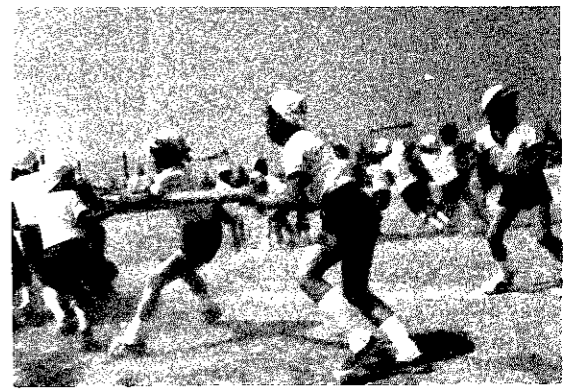
※今年から助成金の限度額が上げられましたので、くわしくは社会課にお問い合わせください。

### 町民講座

- ▶と き…6月24日(木)午後7時30分
- ▶と ころ…福井部落集落開発センター
- ▶演 題…「前方後方墳とそれを取りまく古代文化」
- ▶講 師…甘粕 健先生(新潟大学法文学部教授)

### 郷土史ゼミナー開講 (4回シリーズ)

- 7月と8月の第1・3金曜日に4回シリーズで開講します。第1回のテーマは巻町史概説—明治以前の巻町—で、講師に斎藤順作さんを予定しています。
- ▶と き…7月2日(金)午後7時30分
- ▶と ころ…巻町公民館
- ※くわしくは公民館へ ☎2-3329



砂塵にけむる棒引き合戦  
巻南小で運動会

### 水難救助ボート操作訓練 巻・潟東消防署

五月二十六日(水)、巻・潟東消防署で今年初めて購入した水難救助ボート(折りたたみ式で長さ三・二m、巾一・四六mのアルミ製)の操作訓練が西川で行われました。

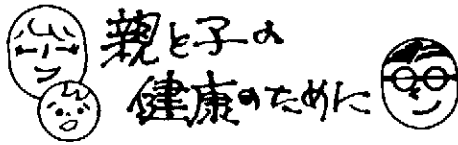


### 優良畜産

県を代表して本田哲夫さんが発表  
全国優良畜産経営発表会

五月十九日(木)、昭和五十七年度全国優良畜産経営技術発表会が東京農林年金会館で行われ、新潟県を代表して馬場養豚生産組合の本田哲夫さん(高畑)が「ミニ養豚団地の歩みと私の経営」と題して経営発表をしました。





◆献 血

▷と き 6月11日(金)午前9時30分から正午までと午後1時から3時まで。

▷と ころ 役場南口

◆失股脱検診

▷と き 6月17日(木)午後1時30分までにお集りください。

▷と ころ 役場大会議室 (3階)

▷対 象 57年2月、3月生まれの乳児。

♥乳児相談

▷と き 6月18日(金)午後1時30分から2時30分まで。

▷と ころ 役場第7会議室 (3階)

▷対 象 56年11月生まれの乳児で、発育や育児について心配又は困っている方。

♥母親教室

▷と き 6月21日(月)午後1時30分までにお集りください。

▷と ころ 公民館和室 (2階)

▷対 象 初妊婦の方。

◆ジ・百・破3種混合予防接種

▷と き 6月25日(金)午後1時30分から2時30分まで。

▷と ころ 役場大会議室 (3階)

▷対 象 第1期…2歳以上4歳までの幼児。

(今回初めての方は接種できません。)

第2期…1期3回終了後1年から1年6カ月の間に実施。

※ただし今回初めての方や1期2期とも4歳を過ぎた場合は接種できません。当日は問診票に記入し、母子手帳といっしょに持参してください。

◆1歳半児検診

▷と き 6月29日(火)午後1時30分までにお集りください。

▷と ころ 役場大会議室 (3階)

▷対 象 55年12月生まれの幼児。

※当日は歯科検診もありますので、昼食後に歯を磨き、以後食べ物を与えないでください。

《 善 意 》

社会福祉に役立ててほしいと次の方々から浄財のご寄付をいただきましたので、ここに掲載し厚くお礼を申し上げます。

- ▷川島与三郎さん (3区) ..... 100,000円
- ▷新田 亥丸さん (松山) ..... 300,000円

うぶごえ (4月21日～5月20日届け出)

姓 名	生年月日	戸籍筆頭者	区 名
間 美 矢 子	3.30	哲	島 区
赤 川 奈 穂	4.10	隆 幸	11 区
玉 木 直 人	4.15	徹	13 区
朝 妻 迈 宏	4.19	育 夫	10 区
渡 林 宏 樹	4.20	勝 大	13 区
小 井 勝 香	4.21	孝 幸	10 区
竹 井 宏 美	4.22	博 史	13 区
山 賀 沙 織	4.23	広 巳	竹 野 町
福 木 悠 輔	4.23	守 滋	グリーンハイツ
八 足 志 織	4.25	太 郎	堀 山 団 地
足 笹 洋 加	4.27	清 男	2 福 井
神 林 有 里	4.29	貴 志	グリーンハイツ
中 村 尚 人	4.30	静 一	漆 山 4 ノ 丁
村 川 太 郎	4.30	登 志	5 区
渡 辺 幸 幸	5. 2	正 志	6 区
猪 俣 美 幸	5. 5	志 志	東 島
猪 俣 美 幸	5. 5	正 志	赤 縮
朝 妻 沢 啓	5. 5	正 良	赤 縮
石 大 越 瑞	5. 6	公 一	1 島 区
梅 山 沢 徹	5. 7	茂 一	13 区
高 村 一 佳	5. 9	富 孝	並 桜 東 6 区
堀 川 塚 大	5. 9	富 士 男	13 区
赤 岩 理 恵	5.12		伏 部

お く や み

姓 名	死亡日	年 齢	区 名
山 川 ト シ	4.20	85	新 月 区
石 田 清 亥	4.20	67	1 島 区
石 崎 猛 治	4.25	71	3 林 区
平 川 島 恭	5. 2	89	越 前 区
長 倉 松 マ ヨ	5. 2	61	1 野 木 区
大 越 孝 治	5. 3	81	5 野 木 区
田 邊 重 一	5. 3	67	驚 ノ 野 木 区
佐 藤 清 作	5. 3	69	5 野 木 区
堀 之内 正 次	5. 5	71	竹 野 木 区
石 田 イ ツ ル	5. 7	82	下 野 木 区
星 野 ツ ル	5. 7	89	12 野 木 区
伊 藤 タ カ	5. 7	63	峰 野 前 組
新 田 清 カ	5. 8	88	松 野 尾 前 組
大 竹 岩 内	5. 8	79	安 尻 区
岩 内 敬 吉	5. 9	85	2 東 町 区
高 島 昭 志	5.15	78	東 6 区
金 子 貞 子	5.15	40	東 6 区
若 安 折 衛	5.16	56	四 ツ 郷 区
田 林 ト マ	5.17	77	12 野 木 区
伴 清 嘉 智	5.17	76	漆 山 8 ノ 丁
	5.18	74	羽 田
	5.20	65	

**外 科**

13日 竹前医院 ☎ ③2809

20日 県立吉田病院 ☎ 吉田 ②5111

27日 町立巻病院 ☎ ②3111

6月休日救急病院

**内 科**

13日 高木医院 ☎ ② 2208

20日 金子医院 ☎ ② 8030

27日 大越医院 ☎ ② 2707

**6月の納税**

専使税第1期

納税期 6月30日