

広報 まき

1982

5

25

第388号

発行／新潟県巻町 編集／企画課 毎月2回 10日・25日発行

保育園児が さつまいもの 植えつけ

レクリエーション農園

五月七日、堀山部落の川島与三郎さんの圃場（二〇アール）で、町内六カ所の保育園児たちがレクリエーション農園によりさつまいもとラッカセイの苗の植えつけを行いました。

朝方のあいにくの雨で圃場はぬかるみの状態でしたが、園児たちは泥だらけになりながらも小さい手で一本一本丁寧に植えていました。

植えつけ後は、月に三〜四回の草取りなどで作物の育ちかたを観察して、秋の収穫を待つことにしています。



人 □ 29,060(+161)

男 14,206(+105)

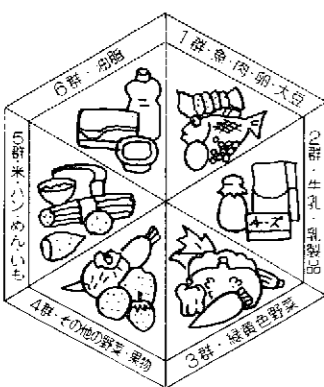
女 14,854(+56)

世帯数 7,407(+150)

4月30日現在

()内は前月比

図3 六つの基礎食品のねらい



第一群のねらい
からだをつくるたん白質。
毎食必ず食べること。

第二群のねらい
不足しがちなカルシウム・

ビタミンB₂良質のたん白質は乳や乳製品の利用で一挙に解決。小魚をプラスすれば、さらによい。

第三群のねらい
ビタミンAを中心に、ビタミンC・B₂、鉄、カルシウムもとれる緑黄色野菜。

第四群のねらい
主にビタミンCのとれるその他の野菜。同じ野菜でも、ちがいがある。

第五群のねらい
エネルギー源となる。ビタミンB₁の考慮、過食に注意。

第六群のねらい
もっとふやしたい植物油。

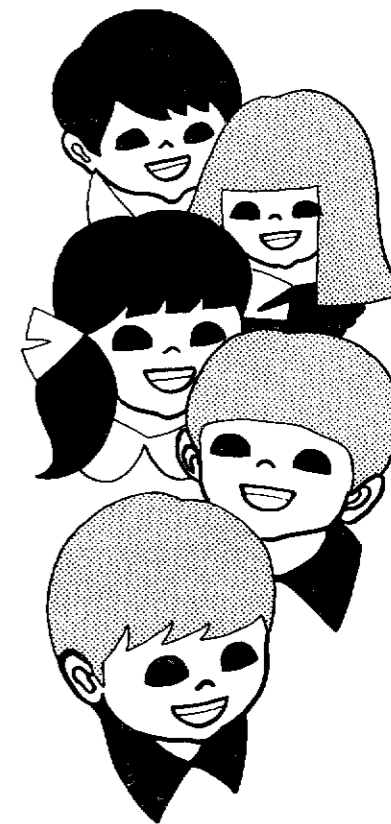
白い歯はだいじな宝物
歯は、栄養をとる消化器の一つ

幼児のおやつは栄養上、二回の食事よりきれなかつた分を補う重要な意味がありますが、時間を決めずグラグラと与えることは、ムシ歯を招く結果になります。きつちり時間を決めて、歯につつきやすいお菓子や、合成着色料などの添加物を使った飲みものは避け、くだものや牛乳を原料としてつくったものを選んで規則正しく与えるようにしましょう。

で、健康づくりには、極めて大切なものです。しかし厚生省で行った最近の歯科疾患実態調査によりますと、乳歯がほぼ生えそろうた3才児ですでに八〇%以上がむし歯にかかっている結果がでています。むし歯はほかの病気と違って、一旦なってしまうと決して元に戻りません。健康な白い歯は、だいじな宝物です。歯の健康の重要性を自覚して、むし歯にならないようにしましょう。

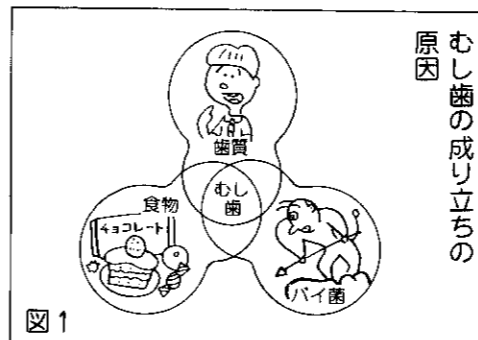
白い歯はあなたのだいじな宝物

— 6月4日～10日「歯の衛生週間」—



今年も六月四日から十日までの一週間、「歯の衛生週間」が全国的に行われます。これにちなんでむし歯についてすこし考えてみましょう。

むし歯の原因



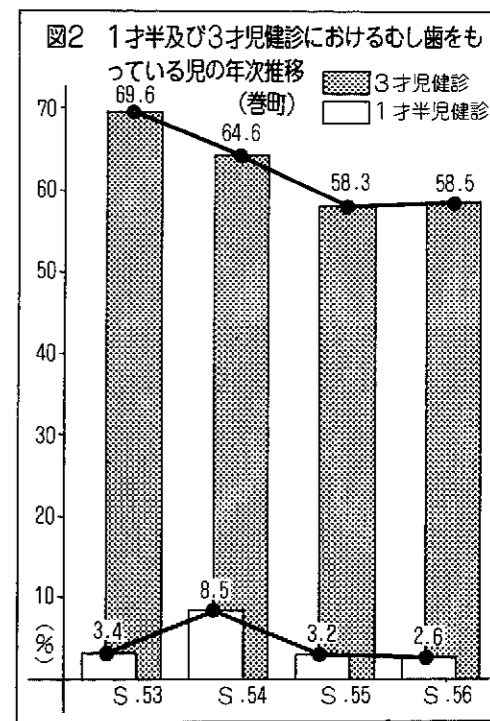
原因
むし歯の成り立ちの

むし歯の原因は図1のように、三大要因が相互に作用して成り立つと考えられています。

- ① 歯の質をよくする
 - ② バイ菌を除去する
 - ③ よい食習慣を身につける
- という二つに気をつければ、むし歯はできないこととなります。

むし歯の予防

- ① 歯の質をよくする
食べものや歯の清掃を同じように注意しても、むし歯にかかる子供とかわらない子供がいます。これは子供の歯質が大きく影響しているからです。もともと歯質が弱ければ、むし歯になりやすいわけです。乳歯は妊娠のごく初期(妊娠三

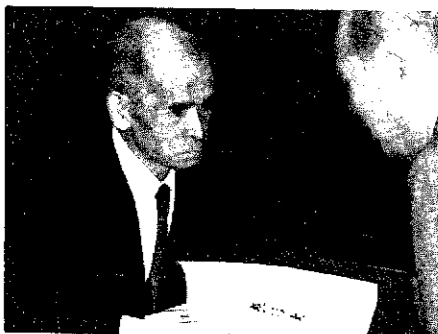


カ月頃まで)に基ができてしまします。つまり胎児の時に、お母さんが広範囲にバランスのとれた食事をすることが、歯の質を良くする第一歩と言えます。永久歯は生まれるとすぐ歯ぐきの中で形成され始めます。乳幼時期に歯に必要な良質のたん白質、カルシウム、ビタミンなどの栄養素を多く含んだ食品をとる必要があるわけです。② バイ菌を除去する
長時間よこされた歯のままにしておくと、バイ菌が繁殖し、むし歯の原因となります。バイ菌をとり除くには、歯みがきが有効とされています。方法として、一日三回、食後三分以内に、三分間歯をみがく「三

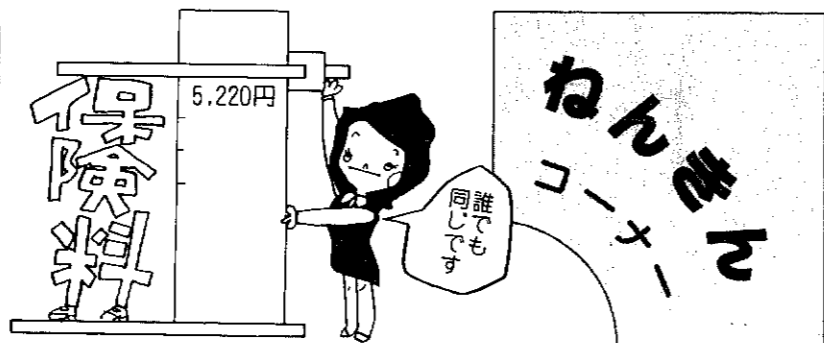
三、「三方式」が基本となりますが、食べたあとは必ず歯をみがく習慣を身につけることが一番大切です。歯みがきができない時は、ブクブクうがいや湯、水、番茶などを飲むようにしましょう。③ よい食習慣を身につける
数多い食品を組み合せ、正しく選んで、必要量だけ食べるにはそれなりの知識と工夫が必要です。そこで誰にも覚えられ、すぐ実行できるものに図3における「六つの基礎食品」が提唱されています。

毎回の食事にこの六つの各食品群から、少なくともそれぞれ一つずつ食品を選んで食べるようにすれば、一応バランスのとれた食事づくりができます。

厚生大臣特別表彰



去る4月16日、社会福祉に多大な貢献をされた方に贈られる厚生大臣特別表彰が町長室において坂井助役から伝達されました。表彰された方は、並岡の前田良雄さん(民生委員歴35年)と中郷屋の齋藤嘉一郎さん(民生委員歴20年)のお二人です。これからも地域住民の福祉のためによりしく願います。(写真の上が前田さん、下が齋藤さん)



四月から国民年金の定額保険料が、月額五、二二〇円に引き上げられました。(付加保険料については、いままでどおり月額四〇〇円とす置きです。)集金も納めやすいように二カ月徴収になりました。

保険料を納期限までに納めていませんと、交通事故などにあつた場合に障害年金や母子年金が受けられないことがあります。また、未納のまま納期限から二年たつとあとで納めたくとも納められなくなり、将来、老齢年金が受けられないこともありますので、必ず納期限内に納めてください。

なお、保険料を納めたくても家計が苦しいとか、失業や災害などで納めることが困難な人には保険料の免除制度(任意加入者にはありません。)があります。

昭和57年度 保険料の納期限

納める月分	納期限
57年4月、5月分	4月30日
6月、7月分	6月30日
8月、9月分	8月31日
10月、11月分	10月30日
12月、58年1月分	1月31日
2月、3月分	2月28日

免除された人は保険料を納めた人に比べると、どうしても将来年金をもらう場合に差がでてきます。その後、生活に余裕ができたら免除分を納めるようにしましょう。(十年前までさかのぼることができます。)

免除には、届出が必要な法定免除と申請書が必要な申請免除の二種類がありますので、役場住民課の国民年金係に相談してください。

平野秀吉先生顕彰展

— 郷土出身の偉大な教育者、篤学の人 —

とき 5月30日～6月6日
(5月31日(月)休館)
ところ 巻町郷土資料館
特別展示室(2F)



巻町が生んだ偉大な教育者であり又、数々の名著を残した篤学の人でもある平野秀吉の顕彰展が郷土資料館で開かれます。この顕彰展は去る四月二十二日、ご遺族の平野不二夫(上越市在住)氏と著作原稿の保管者である小泉孝(上越市在住)氏のご両名により、「全釈万葉集昭和略解」を含む万葉集研究原稿や歌稿などが一括町に寄贈されたことを記念して行われるものです。

平野秀吉は旧制高田師範学校で通算三十二年間の長きにわたり教壇に立ち、「学力高く、正義感の強い先生。厳格の中に豊かな人間味を内蔵している先生。」と教え子たちに敬慕され昭和二十二年七十四才で他界しました。

その間の著作量は膨大なもので「唐詩選全訳」など刊行されたも



△ 全釈万葉集昭和略解原稿

のも多くありますが、中でも一生の仕事として全力を傾注したものが未刊の大著「全釈万葉集昭和略解」(原稿用紙で三千百八十枚)です。

日曜日も開館しておりますのでぜひご参観ください。

＝ 出展内容 ＝

- 全釈万葉集昭和略解 ほか受贈原稿
- 書跡、短歌条幅、屏風、色紙、短冊、校歌
- 著作刊行物
- 写真、履歴書その他



知っていますか？ クーリング・オフ

5月30日は「消費者の日」

ここ数年、「うっかり契約したために高い買い物をしてしまった。」「手続きや法律を知らなかったために、トラブルに巻き込まれたり思いがけない損をした。」という話を数多く聞きます。

県内の消費生活センターには、年間約九百件の契約に関する相談が寄せられますが、そのうち約六百件は訪問販売関係でしめています。

訪問販売による申込みの撤回や契約の解除には、クーリング・オフ制度があります。

クーリング・オフとは

「クーリング・オフ」とは冷静期間、熟慮期間の意味で、消費者が不用意に契約してしまつてから起きるトラブルを防ぐため、一定期間内であれば、消費者が書面(内容証明つき郵便にすると確実です。)によって、販売業者に申込みの撤回や契約の解除をすることが出来る仕組みをいいます。

消費者はこの期間内に、契約内容などを冷静に検討することが必要です。クーリング・オフを行った場合、損害賠償とか違約金を支払う必要はありません。

訪問販売の場合

契約した日を含めて、四日以内に書面で通知すれば無条件で契約の解除ができます。ただし、乗用車の場合や化粧品、健康食品などの消耗品を使った場合、また代金をその場で支払った場合などにはクーリング・オフはできませんので注意してください。

広がる適用範囲

クーリング・オフ制度は訪問販売のほかに、生命保険(期間四日以内)、割賦販売(期間四日以内)連鎖販売取引(マルチ商法、期間十四日以内)などにも適用され、今後適用範囲が広がる傾向にあります。

よりよい消費生活をおくるために、クーリング・オフの知識は知っておきたいものです。

なお町では毎週木曜日午後一時三十分から三時三十分まで消費生活苦情相談を公民館二階ロビーで行っていますのでお気軽にご相談ください。

57年度 県消費者協会 巻支部総会

とき 六月四日(金)
午後一時二〇分
ところ 公民館研修室

「食生活と健康を考えて」の講演があります。

新嘗祭

献穀米田植え

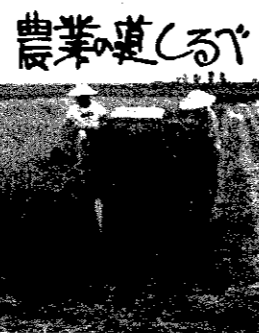
葉置場
八木一夫さん



澄み渡った五月晴れの五月十三日、葉置場の八木一夫さんの圃場で、新嘗祭に献穀されるコシヒカリの田植え式が行われました。

新嘗祭にはアワと米が献穀され、アワは東頸城の浦川原村で、米は八木さんが作ることにしたもので、巻町では初めての事です。圃場脇に設けられた祭壇の前には、八木さん一家のほかに、町長や農業団体関係者約五十人が参列し、巻神社神主のお祓いで、収穫までの無事を祈りました。

お祓いの神事が済んだあと、めいめいが「アール(一畝)の田圃にはいり、すくすく育った苗を丁寧に植え、田植え式が終わりまし



農業誘導は

これで行い
小さいものの存在論

西村 欣策

「縮み志向の日本人」という本を書いた韓国人の、李御寧という人がいる。日本国民のすぐれた点

は、ものを小さく作りかえる技術にある。と論じている。ものを縮める技術が、日本人を栄えさせ、日本の文化は、すばらしい発展を来しているのを見るのである。

そのむかし日本人は、あの中国大陸の文化や制度を見ながら来た。広漠たる大陸に育った、とてもない大きなスケールの文化をとり入れ、日本的凝集力によって、固有の文化を完成した。

生花、盆栽、茶の湯、日本式庭園そして他の生活文化……等。特に日本農業は、そうした風土の中で、特異な発展の道をたどり超集約的な農業を作った。

ところが、第二次世界大戦後の日本は、かつて、中国大陸の文物に接したと同じように、巨大なアメリカ文化に接したのである。

たまたま経済発展が、「大きなことはいいことだ」という理論と作用し合って、現在の経済環境を作った。そして大きなことに感嘆されはじめています。

生産も消費も、大きなものに変つてゆく、農業についても、ひたすらに規模拡大をすすめ、アメリカ方式国際価格論を打ち出している。しかし日本農業の内部は、思ったとおりに変らず、兼業化という意外の方向に動いた。

それがまた、いろいろな事情で「日本農業壊滅」も辞さない方向に転じている。正に経済理論の独走であり、恐ろしいことである。

「農業のようなものはなくなってもよい」という発想は、「小さなものはなくともよい」ということである。全産業に対する意向でもあり。「中小企業なんてなくともよい。」というに通ずるのである。もつと端的に言えば、国などなくともよいことになる。

李御寧さんは、「日本人が、大きいことに取りつかれたとき、一番危険である。」という。

私たちはいつ、日本文化はいまの方向ではないのだ、と悟るだろうか。



消防署から

消火器販売者に注意

最近、他県から消火器の販売業者が消防職員を装って、一般家庭に法的に設置義務があるような言い方で強制販売をしている例がありますのでご注意ください。

消火器は信用のおける店で求められれば安心です。

不審な点がありましたら消防署にご連絡を。

各モニターについて

県政モニターと国税モニターに次の3人の方がたが委嘱されました。

この一年間モニターとして住民の意見や要望を関係機関に伝えるために活躍されます。

○県政モニター

- 松村絢子 (1区)
- 加藤清美 (堀山団地)
- 国税モニター
- 乙川靖衛 (12区)
- 山田金一 (5区)

6月の休日給油所

- 6日…キースタンド国道、長島石油店巻、金ヨ石油岩室。
- 13日…長島石油国道、日進、小林商会岩室。
- 20日…加藤油店巻、青柳石油巻、福木岡農協。
- 27日…加藤油店巻、樋口商店巻、笹川農機店白山。

町立巻病院6月の小児科休診日(午後)

- 4日(金)、7日(月)、8日(火)、9日(水)、11日(金)、15日(火)、16日(水)、17日(木)、29日(火)、30日(水)。

作業停電

- ▶ 6月3日(木)午前9時から午後1時まで、漆山の一部と東町全部。
- ▶ 6月4日(金)午前8時30分から午後1時まで堀山団地、堀山及び3区の一部。
- ▶ 6月7日(月)午前8時30分から午後1時まで、堀山及び三区の一部。



親と子の名画鑑賞会

- ▶と き…6月20日(日)午前10時から正午まで
- ▶と ころ…公民館研修室 (2階)
- ▶題 名…「野ばら」「銀河鉄道999」
- ※ 入場整理券は公民館にあります。(無料)

レクリエーション指導者研修会

- ▶講 師…荒木快英先生
- ▶と き…6月6日(日)午後1時30分から。
- ▶と ころ…町営体育館
- ▶対 象…PTA役員及び各種団体のリーダー。(定員100人)
- ▶申込み…6月4日(金)までに体育課へ。(☎③2030)

学卒求人説明会

昭和58年3月新規学卒予定者の求人申込手続きについての説明会を開催します。

なお、今年度の学卒求人の受付は7月1日より開始します。

- ▶と き…6月18日(金)午後1時30分。
- ▶と ころ…西蒲原土地改良区

※ 不明な点は巻公共職業安定所へ。(☎②3155)

高速道路の法面火災防止について

最近、高速道路の法面火災が多発しています。

出火原因は、畔道などの枯草に発火したまま関係者が立去ったことや、高速道路走行中のドライバーが煙草の吸い殻を投げ捨てたため法面に延焼したものがほとんどです。

人家に燃え移ったり、煙によって走行中のドライバーの見とおしがきかず、大災害につながる危険性がありますので充分注意しましょう。

新潟県離職者生活安定資金貸付制度

自己の責任によらない理由で離職し、現に求職活動をしている人や県内に1年以上居住し、世帯の生活を維持していた人が利用できます。

- ▶貸付金額…10万円以上30万円まで。
- ▶貸付利率…年4.5%
- ▶貸付期間…3年以内
- ▶償還方法…元利均等月賦償還(据置期間3か月以内)
- ▶債務保証…(財)新潟県労働者信用基金協会の保証。
- ▶申込み…昭和58年3月20日まで(但し、貸付枠を超えた場合は、期間中でも打ち切ります。)
- ▶取扱金融機関…新潟県労働金庫

老人生きがい対策事業 巻町老人ゲートボール大会

- ▶と き…6月9日(水)午前9時集合。
- ▶と ころ…巻工業高校ホッケーグラウンド。(雨天町営体育館)
- ▶申込み…6月3日(木)までに体育課へ。(☎③2030)

巻英会話同好会

- ▶と き…毎週火曜日午後7時30分から9時30分まで。
- ▶と ころ…公民館
- ▶対 象…一般社会人
- ▶講 師…内田郁英(東6区)
- ▶申込み…小川絹依(9区) ☎②2883 玉山庸子(赤縮) ☎②7102

夏まつりのごみ収集

6月15日と16日は可燃ごみと不燃ごみ及びプラスチック類のごみ収集を早期に行います。収集地区の人は午前7時30分までに分別して出してください。

なお市場通りは臨時露店市場開設のため、収集車が通れませんので、東仲江通りの最寄りの集積場に出してください。

前田橋架替工事に伴う交通規制

6月1日と2日の間、前田橋の桁架設工事が行われますので、前田橋の通り抜けができません。ご注意ください。

- ▶規制時間
- 1日…午前5時から午後10時まで。
- 2日…午前8時から午後5時まで
- ▶規制区間
- 旧横山線全線

身体障害者手帳所持者に対する国鉄運賃割引について

国鉄運賃割引証については、役場窓口において交付していましたが、このたびの改正で、駅窓口で直接手帳を提示するだけで旅客運賃の割引が受けられるようになりました。

毎週土曜日朝6時40分から
テレビ新潟(29Ch)で
「巻町だより」放映中

行政相談のご利用を

行政は、わたしたちの毎日の生活と無関係な分野で密接にかかわっています。

そんな中で、役所や公社・公園などの仕事について苦情や要望、意見のひとつひとつに耳を傾けて問題の解決に努力し、行政の改善に役立てるものに「行政相談」制度があります。

現在、相談件数は全国で年間十数万件余りにのぼり、巻町においても、ここ二、三年県の平均を上回っています。

行政相談委員は、行政管理庁が委嘱している民間の有識者で、巻町は、佐藤淳一郎さん(一区 ☎二・三七七三)が担当しています。

この相談は、毎月第一、第三木曜日午前10時から午後三時まで役場の相談室で行っていますので、お気軽にご相談ください。(直接相談委員の自宅に伺っても受け付けています。)

「行政相談」はあなたの生活と行政をつなぐパイプです。明るく住みよい社会をつくるために、「行政相談」をご利用ください。

なお、このたび佐藤淳一郎さんは長年の功績により新潟行政監察局長感謝状を授与されました。

昭和56年中央省別 巻町行政相談件数	
建設省	18件
厚生省	16件
通商産業省	9件
農林水産省	8件
総理府	6件
自治省	5件
その他の省庁	15件
合 計	77件



巻農協峰岡支所に強盗事件発生。というても、これは巻警察署の防犯訓練の話。農協職員には知らせずに行なった奇襲訓練でしたが、職員は冷静な行動は、今まで行った防犯訓練中、最高のランクと同署長から評されました。

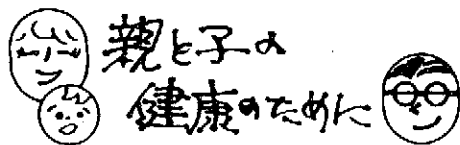
老人ゲートボール大会 巻チーム 県大会へ出場

郡大会で優勝した巻チーム(監督大野三治)は、5月6日の地区大会で、激戦の末見事県大会への出場権を獲得しました。

西蒲・燕老人ゲートボール大会



児童手当現況届を6月1日から20日まで社会課に提出してください。



◆母親教室

- ▷と き 5月31日(月)午後1時までにお集まりください。
- ▷と ころ 役場1階休憩室(職員玄関からお入りください)。
- ▷対 象 妊娠後期(妊娠20週以後の方)

◆精神衛生相談

- ▷と き 6月4日(金)午後1時30分から2時30分まで。
- ▷と ころ 役場第3会議室(3階)
- ▷相談医 小串先生(佐潟荘)
- ▷対 象 イライラしがちな人。夜眠れない人。気力のない人。子供のおねしょやひきつけが気になる人。

※相談は無料で、内容についての秘密は守られます。

◆乳児検診

- ▷と き 6月8日(火)午後1時30分までにお集まりください。
- ▷と ころ 役場大会議室(3階)
- ▷対 象 56年8月生まれの乳児

◆献血

- ▷と き 6月11日(金)午前9時30分から正午までと午後1時から3時まで。
- ▷と ころ 役場南口

◆先股脱検診

- ▷と き 6月17日(木)午後1時30分までにお集まりください。
- ▷と ころ 役場大会議室(3階)
- ▷対 象 57年2月、3月生まれの乳児

◆乳児相談

- ▷と き 6月18日(金)午後1時30分から2時30分まで。
- ▷と ころ 役場第7会議室(3階)
- ▷対 象 56年11月生まれの乳児で発育や育児について心配又は困っている方。

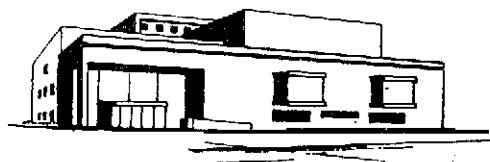
《善 意》

社会福祉に役立ててほしいと次の方々から浄財のご寄付をいただきましたので、ここに掲載し厚くお礼を申し上げます。

- ▷巻中学校2年6組の皆さん……………600円
- ▷沢和さん(5区)……………100,000円
- ▷(株)サクライ巻店……………40,000円

6月

文化会館催し物案内 (大ホール) ☎3-2219



日 曜	催物名称	主催者・連絡先	開演	備 考
5 土	松村和子ショー	後藤プロダクション 0252-(84)-3555	15:00 18:30	有 料
7 月	'82世界大会婦 朝記念ステージ	西蒲美容組合 02569-(3)-2592	10:30	無 料
13 日	ミス巻まつり発 表会	夏まつり協賛会 (2)-3131	13:00	無 料
16 水	文化庁移動芸術 祭 青年座・三 文オペラ	巻町文化会館 (3)-2219	18:15	全席指定 二階 2,400円 高校生以下 1,000円

※後日主催者の都合により変更する場合がありますので、お問い合わせは主催者へどうぞ。



好評前売中

57年文化庁移動芸術祭新劇公演 劇団青年座の 三文オペラ 6月16日(水) PM6:15

19世紀のロンドンの下町、泥棒の親分マック(大塚国夫)は乞食のピーチャムの娘ポリーと結婚式をあげる。立合人はなんと警視総監だ。娘を奪われたピーチャムはマックを警察に逮捕させようと躍起。一方総監の娘ルーシーもマックの愛人で、マックとポリーの仲を裂こうと懸命。さてさてどうなることやら……………。

6月休日救急病院

外 科	日 時	電 話
6日 県立吉田病院	☎ 吉田	②5111
13日 竹前医院	☎	③2809
20日 県立吉田病院	☎ 吉田	②5111
27日 町立巻病院	☎	②3111

6月休日救急病院

内 科	日 時	電 話
6日 和田医院	☎ 西川	2134
13日 高木医院	☎	② 2208
20日 金子医院	☎	② 8030
27日 大越医院	☎	② 2707

5月の納税

軽自動車税 全期分
 固定資産税 第1期分
 納期限 5月31日

県税 自動車税定期分 5月31日が納期限です。