

# 広報 まき

1981  
12/25

第378号

発行/新潟県巻町 編集/企画課 毎月2回 10日・25日発行

## Xマス・セール 大はんじょう 巻保育園



町立巻保育園(本間癸巳子園長・児童百二十人)では十二月十八日に「クリスマス・セール」ごっこを楽しみました。

遊戯場には、ケーキ屋、花屋、おもちゃ屋などの模擬店が出て、園児たちが作った商品が並べられました。一人四百円のおモチヤのお札を手にした園児たちは、それぞれの店さきで買い物や福引きを楽しみ、飛び入りのサントのおじさんといっしょに遊びました。

人口 28,977(-6)  
男 14,192(+4)  
女 14,785(-10)  
世帯数 7,485(+7)

11月30日現在  
( )内は前月比

(1) 人件費の状況(普通会計決算)

Table with 5 columns: 区分, 住民基本台帳人口(年度末), 歳出額A, 人件費B, 人件費率(B/A). Row for 55年度 shows 28,668 people and 17.1% rate.

(2) 職員給与費の状況(普通会計予算)

Table with 7 columns: 区分, 職員数A, 給与費 (給料, 職員手当, 勤奨手当), 計B, 1人当たり給与費(B/A). Row for 56年度 shows 253 staff and 2,939 per person.

(注) 1. 給与費は当初予算に計上された額である。 2. 職員手当には退職手当を含まない。

(3) 職員の平均給料月額及び平均年齢の状況(56年4月1日現在)

Table with 5 columns: 区分, 一般行政職 (平均給料月額, 平均年齢), 技能労務職 (平均給料月額, 平均年齢). Rows for 巻町, 新潟県, 国.

(4) 職員の初任給の状況(56年4月1日現在)

Table with 4 columns: 区分, 学歴, 決定初任給, 採用2年経過日給料額. Rows for 一般行政職 (大学卒, 高校卒) and 技能労務職 (高校卒, 中学卒).

(5) 職員の経験年数別・学歴別平均給料月額の状況(56年4月1日現在)

Table with 5 columns: 区分, 学歴, 経験年数10年, 経験年数15年, 経験年数20年. Rows for 一般行政職 and 技能労務職.

(6) 一般行政職の等級別職員数の状況(56年4月1日現在)

Table with 7 columns: 区分, 1等級, 2等級, 3等級, 4等級, 5等級, 計. Rows for 標準的な職務内容 and 職員数, 構成比.

(注) 1. 町の給与条例に基づく給料表の等級区分による職員数である。 2. 標準的な職務内容とは、それぞれの等級に該当する代表的な職名である。

町は、ここに町職員の給与などの実態を公表します。去る八月二十五日、政府は「行財政改革に関する当面の基本方針」を閣議決定しましたが、地方公務員の給与の適正化について、その促進を図るための措置のひとつとして、職員給与の実態を住民に公表することを決めました。これを受けた町では、職員給与などの公表により、町民の皆さんの関心を期待し、さらに町議会においてより充実した審議が進められ、地方公務員の給与について一層の納得と支持が得られるよう期待しています。

巻町の職員給与などについて

(7) 職員手当の状況

Table with 4 columns: 期末・勤奨手当, (55年度支給割合), 期末, 勤奨. Rows for 6月期, 12月期, 3月期, 計, and 退職手当 (支給率, 自己都合, 勤奨).

(8) 特別職の報酬等の状況(56年4月1日現在)

Table with 3 columns: 区分, 給料月額等, 報酬. Rows for 町長, 町助役, 町収入役, 議長, 副議長, 議員.

財政事情表の公

九月六十二億五千万円(現計) 補正後

今後とも効率的な予算執行に努力

町の財政がどのように運営されたのかを、町民の皆さんから知っていただくために、町では毎年町の財政事情を公表しています。今回は、昭和五十六年度一般会計予算(九月三十日現在)の執行状況について、そのあらましをお知らせします。昭和五十六年度一般会計予算は当初五十八億円の予算規模でしたが、その後六月に六千九百九十九万九千円、九月に三億八千五百九十八万四千円、合わせて四億五千五百八十八万九千円の追加補正を行い、現計予算は六十二億五千五百八十八万九千円となっています。予算の執行状況は、歳入で予算額の八十一・一%の収入済み、歳出で三十四・九%の支出済みとなっており、町では、今後も効率的な予算の執行に努力して行きます。

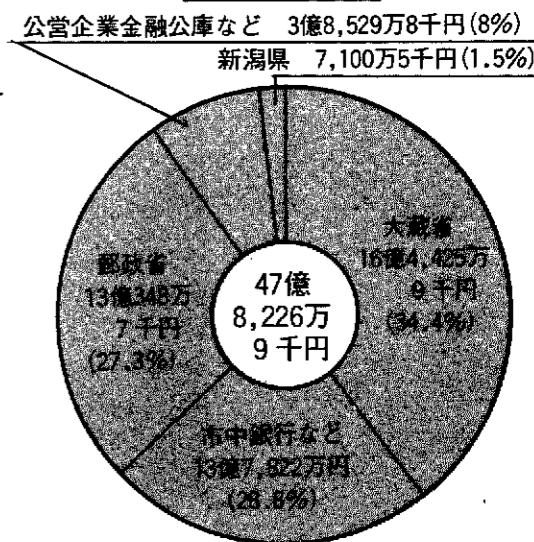
◇昭和56年度一般会計予算執行状況(昭和56年9月30日現在)

Table with 4 columns: 歳入 (税, 地方譲与税, etc.), 歳出 (議会費, 総務費, etc.), 予算現額, 収入済額/執行済額. Total 歳入 6,255,889千円, 歳出 2,182,602千円.

◇町債現在高(昭和56年11月30日現在)

Table showing total debt of 47.82269 billion yen, broken down by category: 小・中学校施設整備事業 (16.36966), 道路整備事業 (9.671), 文化会館・公民館建設事業 (7.266), etc.

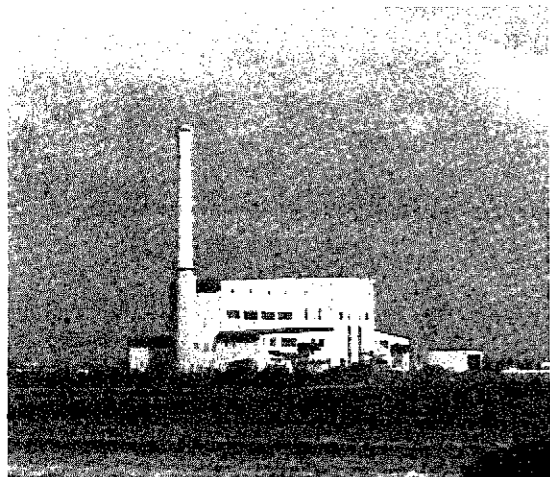
借入先



# さようなら 1981年

## 写真で振り返え

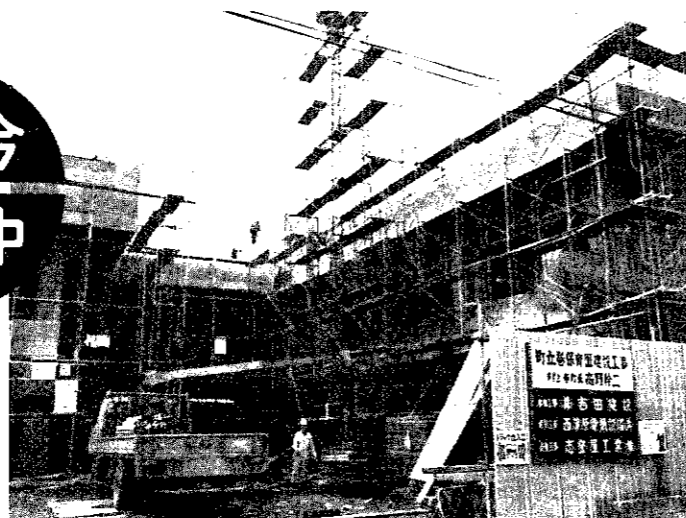
## る町のうごき



### ◇ゴミ処理施設の建設

巻町外三カ町村衛生組合が約20億円を投じて、鏡淵地内に移転新設中。来年3月完成を予定。

ただ今  
建設中



### 7月 巻保育園の全面改築工事

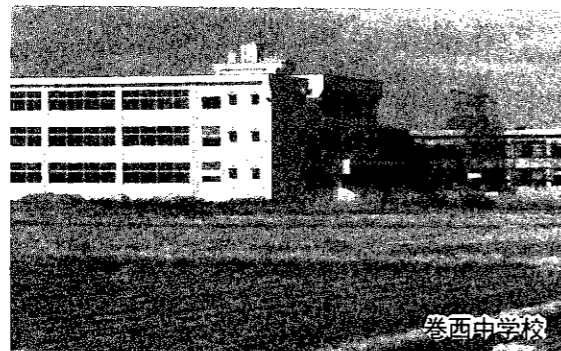
総事業費2億3千万円で来年3月完成を予定。長年の懸案であった心身障害児保育を実施します。



巻東中学校

### ◇巻東中・巻西中の建設

両校の建設は第2期工事に入っています。総事業費は両校で約40億円が見込まれ、現在町が取り組んでいる最大の事業です。58年4月同時開校を予定しています。



巻西中学校



### 8月 原発公開ヒアリング

通商産業省では8月28日、町営体育館で東北電力株式会社巻原子力発電所1号機の設置について、公開ヒアリングを開催しました。

### 3月 七浦保育園が完成

浜地区の三保育園が統合となり、四月六日に入園式。総事業費は二億一千万円です。

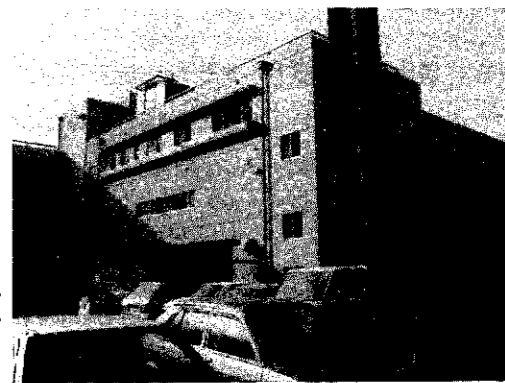


### △集団赤痢が発生 11月

巻北小を中心に集団赤痢が発生し、町は保健所の指導のもとで予防対策に努めています。

### 7月 町立巻病院の中央診療棟が完成

レントゲン室、手術室、病室などを充実させ八月一日オープン。総事業費、二億九千万円のうち一億円が年金積立金還元融資。



## その他の 主なできごと

( )内は広報掲載月日

- 1月
  - ◇東六区に児童遊園地が完成(%)
  - ◇元旦マラソン大会に四百人が参加(%)
- 2月
  - ◇青少年健全育成懇談会開かれる(%)
  - ◇彦山中、卒業記念に二宮全次郎像(%)
- 3月
  - ◇三月定例議会、五十六年度一般会計予算五十八億円を可決(%)
  - ◇空ビン回収、一年間に八十トンの実績(%)
  - ◇交通安全母の会が十五周年記念大会(%)
- 4月
  - ◇県営前住住宅が完成(%)
  - ◇福祉相談電話が開通(%)
  - ◇巻駅構内に自転車用置場完成(%)
  - ◇中学生が県道の空カン回収(%)
- 5月
  - ◇春の叙勲で玉木鹿蔵さんに勲五等瑞宝章(%)
  - ◇町立巻病院、外科医師一名を増員(%)
  - ◇婦人ドライバー教室開かれる(%)
- 6月
  - ◇巻夏まつりに十万人、ミス巻には大山弥生さんが選ばれる(%)
  - ◇山形県彦山小と町立巻山小が交換会(%)
- 7月
  - ◇越前小児童が砂浜清掃(%)
  - ◇米沢陸一さん、崎岡で陶器づくり(%)
- 8月
  - ◇米国交換学生、町長を表敬訪問(%)
  - ◇巻町で初めての手話講習会(%)
- 9月
  - ◇米国ろう学校生徒、単身でペンフレンドの石川涉さんを訪問(%)
  - ◇大沢遺跡、三年目の発掘調査(%)
  - ◇本町通りで交通安全「よい子の広場」(%)
- 10月
  - ◇中国から有坂さん一家が帰国(%)
  - ◇北小児童、田んぼにカシのプレゼント(%)
  - ◇町営体育館で特別セールと不用品即売会(%)
  - ◇巻都市計画、各地区で用途地域原案の説明会(%)
  - ◇町長を先頭に職員四十七人が角田山のゴミ清掃(%)
  - ◇巻北小で、教育課程「一般」の研究発表会(%)
  - ◇巻高合唱部、県合唱フェスティバルで芸術祭賞(%)
  - ◇文化会館で小・中学校の合同音楽祭(%)
  - ◇巻町身障者福祉協会が十五周年記念大会(%)
  - ◇巻農業高校、献血功労で県知事から感謝状(%)
- 11月
  - ◇浜中科学部の「スナガニ」研究が県学生科学賞で最優秀賞(%)
  - ◇秋の叙勲で山田清一さんに勲六等瑞宝章。県知事表彰は中野文作さん(%)
  - ◇巻町表彰式、三十人、六団体を表彰(%)
  - ◇町内九会場で、移動役場(%)
  - ◇東京・新宿駅でコシヒカリと八珍柿の消費拡大PR(%)
- 12月
  - ◇町道除雪は百五十二時を計画(%)

# 高野町長、特別警戒を督励

## 巻警察署 署員五十六人が出動

師走恒例の年末警戒が十二月一日から始まりましたが、十一日夜には「特別警戒」が県下三十三警察署で千三百五十人を動員し、パトカー二百二十七台、検問二百箇所規模で行われました。

巻警察署では夜九時から深夜一時まで、署員五十六人が管内八箇所で、交通検問や少年補導、窃盗犯の検挙などにあたりました。この特別警戒には、高野町長をはじめとして管内七町村長が参加し、寒い夜風にさらされながら手ざわよく検問を進める巻署員に、「本当にご苦労さまです」と激励の言葉をかけ、地元町村の検問箇所を視察しました。

この全県下にわたる特別警戒の結果、酒酔い運転や無免許、スピード運転など交通違反で六百三十七人が検挙、喫煙や夜遊びなどで少年百六十六人が補導され、傷害の現行犯などで五人が逮捕されました。

なお、巻警察署では年の瀬まであと二回「特別警戒」を実施することにしています。



### 飲んだら乗るな 町・警察がワッペン作戦

「飲酒運転追放」運動を実施中の町、警察、交通安全協会では十四日夜、十八人が参加して飲食店街付近の路上に駐車中の車に、「飲んだら乗るな」というワッペンをつけて、注意をうながしました。

この夜はちょうど雪で、スノー



### 東北電力(株)巻原子力発電所の設置に係る公開ヒアリング報告書の閲覧について

去る8月28日に行われた東北電力(株)巻原子力発電所の設置に係る公開ヒアリングの報告書ができ、このほど国から送られてきましたので、町では一般の閲覧に供しています。

ご覧になりたい方は、役場企画課までおいでください。

### 農業の更なる

## 年末に立ち止まって

巻町農業振興協議会  
西村 欣 策

年をとると、一年がアツという間に過ぎるといいますが、一九八一年は誠に瞬時に過ぎ去ってゆく、という感じがする。

いつものことながら、年を忘れる行事が方々で行われている中で、今年を思い出すことは野暮ったいが、人間生活には、過去の反省が必要なのである。

それどころか、最近の経済成長期は、後を見ることを忘れてしまつて、二十年間を過ごした。人間の歩みは、一歩一歩が過去のものとなつて、積み上げられて行く。新しい道を拓くには、その積み上げが土台になつていけるのだから、後を見ないという時期は、ともするとまちがった方向に進む心配がある。

面をまちがいをしたようである。経済社会というものに振り廻され、社会悪に気付かなかつたようだが、政治も産業も文化も教育も総反省時代を迎えた。

特に農業は、経済的に劣勢だということでも、「農業なんて無くともよい」という言葉の中で、苦しい立場を守らねばならなかつた。しかし世の中はもう、経済人の言う方向に動いてはいない。

産業構造の大反省期に到つていて、何を、誰かが新しい心得として持たねばならない時期になつたのである。

歴史はくり返すというが、農村の生活、農業生産の循環社会が、もう少しで来るのである。

こう言う予言ができる時代相になつたということは、いまだに、生き返らない経済成長に、カンフルや、強心剤を打つという、対症療法を行なつていられる見ればわかる。

豊かな生活とは、経済オンリーでなく、温かい心、正常な循環系のある農業基調の社会であると、識者が感づき出したからである。物の問題で解決できると思つた社会が、「余る現象」の中で行き詰り、山のように沢山の問題を積み重ねてしまつていられる。

こうした認識は、おそきに失したとも言えるが、農村の新しい環境作りは、新しい年からである。

## 町ぐるみで赤痢の絶滅を

### 消毒液で手洗いを

町では十二月十三日、緊急課長会議を開き、高野町長を本部長とする「赤痢対策本部」を役場内に設置し、赤痢予防に対応することになりました。

十四日には、消毒液(逆性せっけん)一千五百四十六本を全世帯及び官公庁に配布。十七日から二十五日までは、町内十一会場で医師や保健婦、町による「赤痢予防についての衛生普及指導」の説明会を開き、赤痢の正しい知識に基づ

いた予防と不安の解消を図りました。

また、十七日には巻地区の保育園、幼稚園の一斉検便を実施、その結果園児一人が健康保菌者であることがわかりました。

町で発生している赤痢菌の種類は、毒性の弱いゾンネ菌で、感染しても症状は軽いのですが、年末・年始を間近にひかえていますので、予防には皆さん一人一人の注意と手洗いの励行が必要です。

※現在、下痢や腹痛などで体の具合の悪い方は、すみやかに医師の診察を受けてください。

赤痢は口から入る伝染病ですから、予防は消毒液による徹底した手洗いしかありません。

手洗いは、逆性せっけん液(一%濃度)の容器を、家庭や事業所のトイレの便器のわきや台所に置いて、用後や食前などに三十秒ほど液の中に手を浸してください。逆性せっけん液の中にはガーゼを入れておき、手を浸した後は、そのガーゼをしばって手をふき、水洗いはしないようにしてください。

## 米の消費拡大の作文を募集

町では、町内の小・中学生を対象に「米消費拡大作文」を次のとおり募集しています。

▷内容…「ごはんをわたし」、「学校のごはん給食」、「米を見直す」、「田うえ」、「稲かり」など、ごはんやお米に関係のあることならなんでもけっこうです。

▷原稿…400字詰め原稿用紙で  
小学生—3枚以内  
中学生—4枚以内

▷送り先…1月20日までに役場農政課へ。  
※入賞した方には図書券をお贈りします。入賞発表は広報まき紙上で行います。

## 1月6日は消防出初式

恒例の消防出初式が1月6日に行われます。当日は午前10時から市中行進(文化会館→本町通り→高校通り)し、西川で放水訓練を行います。このため、新生橋から下流の巻工業高校側道路200mを10時~11時まで、一時交通止めになりますので、ご協力ください。

## 57年度 認可保育園児を募集

《申し込みは1月6日~16日》

昭和57年4月からの認可保育園の入園申し込みを次により行います。希望される方は忘れずに申し込んでください。なお、不明な点がありましたら社会課へお問い合わせください。

### ◆入園資格

- ①児童の母親が家庭外で仕事をし、保育ができない家庭。
  - ②児童の母親が家庭内で仕事をし、保育ができない家庭。(ただし父親がその仕事に従事したり、使用人のいる家庭は除く)
  - ③母親が死亡・行方不明などで保育できない家庭。
  - ④母親が出産・病気などで保育できない家庭。
  - ⑤母親が家庭で長期にわたる病人の看護のため保育できない家庭。
  - ⑥火災や風水害などの不幸があり、復旧などで保育できない家庭。
- ただし、①~⑥までの場合、母親以外の人が保育できる場合は除きます。

### ◆募集人員

保育園名	公私別	乳児	幼児	障害児	計
巻保育園	公立	13人	111人	6人	130人
あたご保育園	〃	12	78	—	90
すわ保育園	〃	12	78	—	90
漆山保育園	〃	12	78	—	90
松野尾保育園	〃	12	78	—	90
七浦保育園	〃	24	96	—	120
竹野町保育園	私立	12	78	—	90

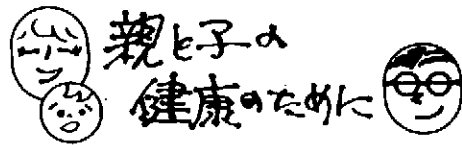
※昭和57年4月1日現在で、乳児とは1歳6カ月以上3歳未満。幼児とは3歳以上をいいます。

### ◆申し込み

- ①申し込み用紙は各保育園及び社会課に備えてあります。
- ②家族の源泉徴収票(給与証明書)を申し込み書に添付してください。
- ③申し込み書の記載事項は正確に記入されるようお願いいたします。
- ④現在入園中の児童も申し込んでください。
- ⑤申込期間は昭和57年1月6日(水)から1月16日(土)までです。
- ⑥巻保育園への障害児の申し込みについては、社会課へお問い合わせください。

### ◆面接

入園申し込みについては、家庭環境や入園理由などをお聞きしたいために面接を行います。面接日については後日通知します。



◆1歳半児検診

- ▷と き 1月12日(水)午後1時30分までにお集まりください。
- ▷と ころ 役場大会議室 (3階)
- ▷対 象 55年7月生まれの幼児

♥小児マヒ・生ワクチン投与

- ▷と き 1月13日(水)村部  
1月14日(木)巻地区、五・二部落  
午後1時30分から2時30分まで
- ▷と ころ 役場大会議室 (3階)
- ▷対 象 53年1月15日から56年10月14日までに生まれた子

※当日は母子手帳、問診票に記入、捺印のうえおいでください。なお、投与の前後30分は飲食させないでください。

◆乳児検診

- ▷と き 1月19日(水)午後1時30分までにお集まりください。
- ▷と ころ 役場大会議室 (3階)
- ▷対 象 56年6月生まれの乳児

《善 意》

社会福祉に役立ててほしいと、次の方がたから浄財のご寄付をいただきましたので、ここに掲載し厚くお礼申し上げます。

- ▷寺沢元次さん (東6区) .....50,000円
- ▷さざなみ会 .....50,000円
- ▷鈴木広志さん (赤館) .....1,000円
- ▷巻建設業協会 .....213,395円
- ▷巻農協漆山支所青年・婦人部 .....14,445円
- ▷巻中生徒会 .....21,430円
- ▷川村忠男さん (峰岡) .....50,000円
- ▷外山春吉さん (13区) .....13,000円
- ▷河合ヨシさん (13区) .....5,750円
- ▷坂爪文治さん (漆山) .....20,000円
- ▷大沢九蔵さん (1区) .....11,538円
- ▷巻農協巻支所青年・婦人部 .....21,761円
- ▷大倉チヨさん (東6区) .....2,000円
- ▷佐藤大介さん (8区) .....1,420円

1月 文化会館催し物案内  
(大ホール) ☎3-2219



日 曜	催し物名称	主催者・連絡先	開演	備 考
9 土	映画「まんざい太閤記」ほか	巻町文化会館 ③2219	13:30 18:30	大人1,000円 中学生800円
16 土	郷ひろみショー	巻町商工会 ②2026	14:00 18:00	有 料
23 土	映画「キャノンボール」 「エンドレスラブ」	巻町文化会館 ③2219	13:30 18:30	前売券で大人1,000円 中学生800円
30 土	西蒲原郡商工会婦人部 講演会	巻町商工会 ②2026	13:00	

※後日主催者の都合により変更する場合がありますので、お問い合わせは主催者へどうぞ。

工業に関する統計調査にご協力を

通商産業省では毎年12月31日現在で工業統計調査を実施していますが、今年と同時に商鑑工業エネルギー消費構造統計調査と工業実態基本調査がおこなわれることになり、あわせて新潟県地場中小工業統計調査も実施されます。

いずれも製造業事業所すべてが対象となります。調査の概要は次のとおりです。

☆工業統計調査

従業者4人以上のすべての製造事業所と3人以下の事業所であっても通産省が指定した業を営む事業所が対象となります。

☆商鑑工業エネルギー消費構造統計調査

工業におけるエネルギーの産業別・規模別・地域別の消費の実態を明らかにすることを目的とし、従業者30人以上のすべての事業所が対象となります。

☆工業実態基本調査

中小企業の近代化と経営の合理化に資するための基礎資料をつくることを目的とし、通商産業大臣が指定した企業が対象となります。

☆新潟県地場中小工業統計調査

県が調査するもので、「工業統計調査」の対象とならない従業者3人以下のすべての事業所が対象となります。

年末・年始でお忙しいところお手数をおかけしますが、調査員が記入依頼のため、12月25日～1月10日頃までの間にお伺いいたしますので、ご協力をお願いいたします。

なお、調査した内容は統計以外には使用いたしませんので、安心して正確な記入をお願いいたします。

作業停電

- ▶ 1月18日(月)午前9時から午後1時まで、安尻の全部、赤館、下和納、工業団地の1部
- ▶ 1月19日(火)午前9時から午後1時まで、東6区国道沿いの1部

外 科

1日	町立巻病院	☎②3111
2日	新潟中央病院	☎新潟④4101
3日	県立吉田病院	☎吉田②5111
10日	竹前医院	☎③2809
15日	桑原医院	☎②2221
17日	県立吉田病院	☎吉田②5111
24日	潟東大原診療所	☎潟東 2037
31日	榊原医院	☎分水⑦3128

1月休日救急病院

内 科

1日	和田医院	☎西川2134
2日	高木医院	☎②2208
3日	金子医院	☎②8030
10日	大越医院	☎②2707
15日	菊部医院	☎西川2057
17日	西川医院	☎②6066
24日	長沼医院	☎②2210
31日	本川医院	☎③2100

1月の納税

町民税 第4期分  
保険税 第4期分  
納期限 1月30日