

# 広報 まき

1980  
9/25

発行／新潟県巻町 編集／企画課

昭和53年11月2日第3種郵便物認可  
毎月2回 10日・25日発行1部10円

第348号

## 冷夏にめげず 米質は一等米

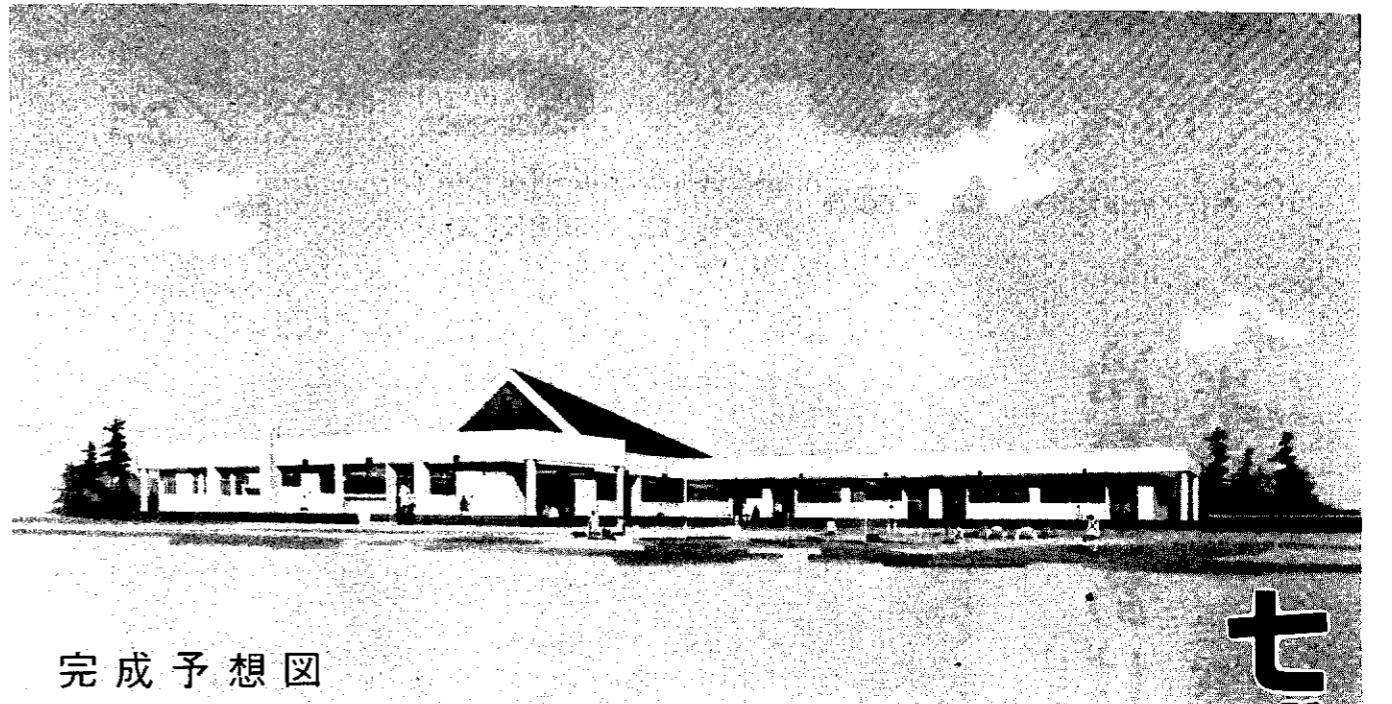
秋晴れのもとで、いま稲刈り作業が真最中。ここ巻農協マンモス倉庫の米集荷場にも、三十<sup>ト</sup>の袋づめにされた新米が続々と運び込まれています。

冷夏による山間部の不作が報道されるなか、平野部の巻町での作況は幸いにも「平年並み」。しかも、米質は昨年以上に良好で、ほとんどが一等米に合格です。

これは、稲体のできる六月が好天に恵まれたことや冷夏にあわせて肥料を少なめにしたことなどが、稲の倒伏を防ぎ米質を良くしたということだそうです。



人口 28,790 (+27)  
男 14,108 (+15)  
女 14,682 (+12)  
世帯数 6,917 (+2)  
8月31日現在  
( )内は前月比



# 七浦保育園(仮称)建設始まる

## 五十六年四月開園をめざす

町が越前浜地内に建設する七浦保育園(仮称)の起工式が九月十二日に行われ、本格的な建設工事が始まりました。

同保育園は、角田浜地区の三保育園——部落立角田保育園、町立越前浜保育園、町立四ツ郷屋保育園を統合するもので、町立では初めての鉄筋コンクリート造りの平家建て。床面積が八百四十三平方メートル、敷地面積は約四千平方メートル。事業費一億九千六百万円をかけ、来年三月末に完成、四月開園をめざしています。園児定員は百二十人です。

施設は保育室四、乳児室一(ほふく室付)、屋内遊戯場一がありとくに屋内遊戯場は広いスペースをとって長い冬の期間を伸び伸びと過ごせるよう配慮されています。ところで、この保育園統合の背景には、同地区の過疎化と核家族化などで出生数が減り、各保育園とも園児数が定員の五十〜七十％ということがまずあげられます。



▲9月12日に起工式を……

このため、理想的な年齢別保育ができず、三歳児と四歳児をいっしょに保育するという混合保育を余儀なくされています。

加えて、各保育園とも古材を使用した木造建築のため、三十年の歳月で老朽化がかなり進んでおり全面改築が迫られていました。そこで町では、小規模な三保育園をひとつに統合し、広く明るい新築の保育園で年齢別の保育を行うことによって、園児がよりすこ

やかに成育できると考え、父母の方々と十分話し合い、理解と協力を得て建設に踏み切りました。事業費一億九千六百万円の財源内訳は、町の一般会計から五千八百五十七万三千円、国庫補助金四千四百八十一万八千円、県補助金二千二百四十万九千円、起債七千八百万円を予定しています。建設工事の請負金額と業者名などは次のとおりです。

- ▼本体棟建設工事：九千七百万円
- ▼水庄建設(株)▼電気設備工事：九百四十五万円、東北電気工事(株)▼給排水暖房工事：一千八百九十九万円
- ▼巻町設備工事共同企業体▼造成工事：四百六十六万円、角田産業(株)
- ▼進入路・構内工事：五千九百万円
- ▼水庄建設(株)▼排水工事：七百二十五万円、(株)大祐建設▼ボーリング調査・削井戸工事：二百万円、(株)三宝ボーリング工業▼設計監理：五百万円、(株)アイト建設設計事務所
- ▼土地購入費：一千二百八十万円▼その他：十二万円

## 冷夏で海水浴客減る

### 四海水浴場で入出二十六万人

角田浜、越前浜、浦浜、四ツ郷屋の四海水浴場についての「海の反省会」が九月八日、役場で開かれ「天候不順で入出が大幅に減った」など、地元や業者にとつて不運なシーズンであったことが報告されました。

四海水浴場の今シーズンの入出(七月一日〜八月二十五日、各観光協会調べ)は二十六万五千六百八人で、昨年と比べ十、万七千六百八人の大幅減(三〇・七%)となりました。涼夏といわれた昨年をさ

らに下まわる入出となったのです。七月に入ってから気温が三十度を超えたのはたった三日間(七月)中)で、十九日の土用の入り以後の上、日も気温二十五〜二十七度。水温は十二〜二十四度と、盛夏とは名ばかりの天候が続いたからです。また、昨年あたりから海水浴場としての体制が整ってきた四ツ郷屋では、十九軒が浜茶屋の営業許可を取りましたが、冷夏のため実際に営業したのは、わずか七軒にとどまりました。

方、救護面では水死者が一人(昨年二人)、傷病者は百五十人(昨年八十三人)。海水浴客数は減っているにもかかわらず、テトラポットなどで切傷や刺傷、すり傷を負った人が倍増しました。施設関係では、現地案内所の運営、救護所開設、浜茶屋や民宿の環境衛生、ゴミ処理など大体うまくいきました。

また、反省会では来季に向けて望む事項として、①各海水浴場に歓迎塔の設置②海難救護説明会の開催③暴走族の取締り④海岸無雪道路の早期開通の呼びかけなどが出されました。



## 9月例会 一般会計予算に 二億六千万円を補正

九月定例議会は、十七日から十九日までの三日間開催されました。提出された案件は、五十五年度一般会計補正予算、町営住宅管理条例の一部改正など五議案が上程され、それぞれ原案どおり可決されました。

さらに、請願一件が継続審査、陳情一件が採択されたほか、議員提出一件、議長報告一件、選挙一件がありました。

- ▼五十五年度一般会計補正予算は
- ▼総務費：八百八十六万円
- ▼民生費：八百三十三万円(七浦保育園建設費六百三十九万円)
- ▼衛生費：一億七百七十八万円(巻町外三ヶ町村衛生組合負担金一億七千六百八十八万円)
- ▼農林水産業費：三千四百四十五万円
- ▼土木費：八千六百六十六万円(町道用地買収費三千四百六十三万円、同土地開発基金三千二百九十九万円、町道舗装費一千三百九十六万円、橋梁拡幅費二百二十万円、水路改良用地買収費三百九十八万円)
- ▼消防費：六万円
- ▼教育費：六十九万円
- ▼予備費：千二百六十七万円

いままでの歳入歳出の総額に二億六千八百七十九万六千円を追加補正して、総額五十一億三千二百六十六万二千円となりました。

補正された主な内容は、次のとおりです。

## 10月1日は 国勢調査



理解あるご協力をお願いします

この10月1日、全国いっせいに国勢調査が実施されます。

国勢調査は、大正9年の第1回調査以来5年ごとに行われ、今回は第13回目に当たります。9月24日から30日の間に、調査員があなたのお宅に調査票をお配りし、記入をお願いすることになっています。

お宅にふだん住んでいる方(長期滞在している方や生まれたばかりの赤ちゃんも含みます)についても、もれなく記入してください。調査票は10月1日から5日までに、調査員が取り集めに伺います。

国勢調査の結果は、国や都道府県、市町村などのこれからの行政の基礎資料となり、皆さんのより良い暮らしづくり、例えば福祉対策、雇用対策、交通対策、環境整備計画、住宅建設計画などに利用されます。

また、アメリカ、イギリス、ソビエト、中国をはじめ世界的な規模で行われる「1980年世界人口・住宅センサス計画」の一環をなすものであり、国際的事業としても重要な意義を持っています。皆さんの理解あるご協力をお願いします。



### 町立巻病院から

- ◇小児科  
午後からの休診日  
10月8日(水)、15日(水)、  
22日(水)、29日(水)、31日(金)
  - ◇面会時間  
午後1時から3時まで  
午後5時から8時まで
- 作業停電**
- ▶10月3日(金)  
午後3時から7時まで、  
東6区、グリーンハイ  
ツ、巻農高付近、変電  
所裏の全部。
  - ▶10月6日(月)  
午前9時から正午まで、  
漆山8の丁の一部
  - ▶10月16日(水)  
午前9時から正午まで、  
浦浜の全部

### 町民バレーボール大会

- ▷とき 10月19日(日)午前9時から
- ▷ところ 巻高校体育館
- ▷チーム 男子6人制、女子9人制
- ▷参加費 1チーム500円
- ▷申込み 10月12日までに参加費を添えて公民館へ申込んでください。

### 建築確認申請手数料の一部改正について

建築基準法施行令に規定する確認申請手数料が、10月1日から次のとおり一部改正になります。

◆建築基準法施行令第1章第3節第10条

床面積	手数料の額	
	改正後	現行
30平方メートル以内のもの	3,000円	1,500円
30平方メートルを超え、100平方メートル以内のもの	5,000円	3,000円
(略)	(略)	(略)

### 粗大ゴミの回収

町では、次の日程で粗大ゴミの回収を行います。  
巻地区……10月19日(日)  
巻地区以外……10月26日(日)  
くわしくは、広報10月10日号でお知らせします。

### 16mm映写機認定講習会

- 視聴覚ライブラリーでは、第4回16mm発声映写機の操作技術認定講習会を次の日程で行いますので、多数ご参加ください。(無料)
- ▷とき 10月18日(日)、19日(月)の午前9時から午後4時まで
  - ▷ところ 公民館3階視聴覚教室
  - ▷定員 30人(先着順)
  - ▷申込み 10月15日までに申込んでください。(☎3930)

### 狂犬病予防注射

犬の登録と狂犬病予防注射を次の日程で行いますので、必ず近くの会場で受けるようにしてください。

- ▷料金 ①新規の場合 3,300円  
②本年登録済 1,300円
- ※当日は印鑑と愛犬手帳ご持参で。

日程表

月日	会場	時間
10月14日(火)	四ツ郷屋分館	10:00~10:30
	農協越前支所	11:00~11:30
	浦浜分館	13:30~14:00
	旧入徳館小学校	10:00~10:30
	農協峰岡支所	11:00~11:30
10月15日(水)	農協松野尾支所	13:30~14:00
	巻町役場	10:00~12:00 13:00~15:00
	漆山駐在室	13:00~14:00



もうじき百歳  
漆山の山岸アキさん

町の最長老は、漆山七ノ丁の山岸アキさんです。明治十四年一月四日生まれですから、もうじき百歳。敬老の日の十五日には、県副知事と町長の表敬訪問を受けられました。

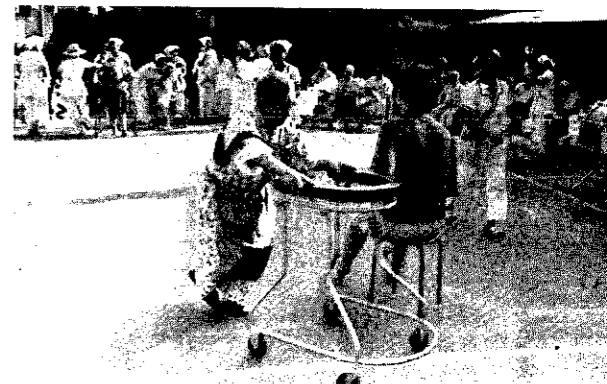
アキさんは耳が遠いけれど、いたって元気。一日三食、かたいご飯と塩っぱいものが好物。長生きのコツは、仕事に精出し、のん気に暮らすことだそうです。

### 点字タイプライターを寄贈

丸善精機工業(株)



丸善精機工業(株)では点字タイプライターを開発し、うち一台をこのほど町に寄贈。町ではさつきそく点訳友の会から点字広報など点訳ボランティアに役立ててもらうことになりました。



### 初めての運動会

白寿荘

9月18日午後、白寿荘では設立後初めての運動会を開きました。寝たきりの人以外はすべて参加。不自由な身体を車イスや歩行器にまかせながらも、いっしょうけんめい競技に熱中しました。

## 文化会館催し物案内

### 三十二年ぶりの大歌舞伎来演

巻町でも昔は大歌舞伎や小芝居がよく廻ってきたものです。しかし戦後、写真の看板のように大歌舞伎は、昭和23年8月13日、亡くなった三世時蔵一座の「東海道四谷怪談」が最後でした。坂東彦三郎(現市村羽左衛門)の民谷伊衛門丸橋忠弥やまだ若い錦之助の「鏡獅子」の弥生などまだご記憶の方も多いことと思います。

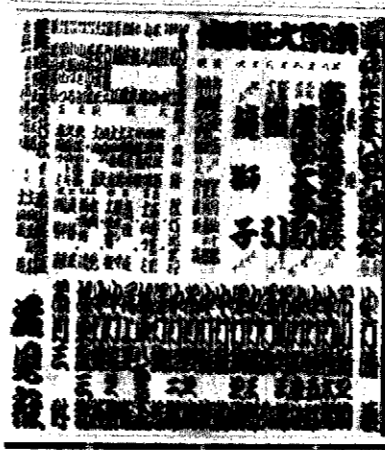
今回、文化庁移動芸術祭で32年ぶりに松竹大歌舞伎が来演することになりました。女形の最高峰、芸術院会員歌右衛門の凄麗な玉手御前、重厚延若の合邦、艶麗芝翫の藤娘に、加えて若手人気役者福助の青山播磨など、絶対見逃せない好舞台と存じます。

料金も文化庁のご好意で大変安くなっております。日本の古典芸能、日本人の心の原点ともいわれる歌舞伎を、この機会に若い方からご年配の方まで、沢山の方々にご高覧いただきたくご案内申し上げます。

なお、今回の来演は県内では当会館と長岡市立

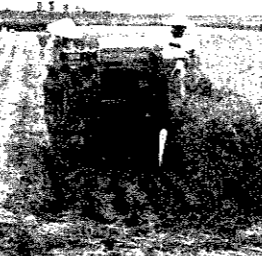


中村 歌右衛門



映画「影武者」10月29日、30日(13:30~、19:00~) 文化会館大ホールで上映

### 農業の道しるべ



### 日ごとに落ちる作柄

凶作の稲作と  
巻町農業振興協議会  
西村 欣策

涼夏が冷夏になり、稲の作柄予想は「やや良」が「平年作」になり、続いて「不作」になった。「青空の日」をのぞみながら、雲があとからあととからと、湧(わ)いてくる天をながめて、「一日も雨の降らない日がない」と嘆いてきた。

いまでは、全国的な災害となつて、農作物は「凶作」の烙印をおされていく。

田圃の凶作を苦にして、自殺したものがええ出た。といわれることしの農業であり、農村人が記憶しておかねばならない年となった。こんな年に、稲の実際を見ると平場の稲は幸いに、極早生の収量はまあまあである。

それは、東北系の耐冷性の品種が多いからであるが、越路早生以降は必ずしも楽観できない。

早生種は、六月の好天候の中で栄養を蓄積して穂を作り、冷夏といつても障害になるほどの低温にはならなかった。

ところが全国的に、天候のくずれた七月になって田植えをしたような地帯は、暖地でさえ冷害型の障害を出している。

それで、品種もおそいほど、悪い天候の中で穂を作り、稔りをしなければならなかった。日照不足と低温の夏が、秋のような気候で障害となっている。

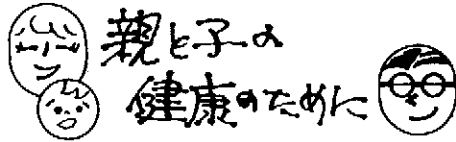
高冷地や東北では不慮になり、青立ちになったのである。ともかく、七月以降の天候が超異常だから、おそい田植えの地帯では、九州や四国、中国でも凶作という異例な作柄になっているのである。

品種によっては「いもち病」に悩まされ、穂首もちで減収したという年でもあった。

ただ、稲の生育が進まないのだから、稲の生育が予想外に少なかったのは、せめてもの救いである。

毎日のように降る雨の中で稲が倒れていたなら、穂発芽などで品質の悪い米だけになっていただろう。

何十年来ないという気象に会って、稀に見る新しい反省がなされる年であった。



◆ 乳児相談

- ▷と き 10月1日(水)午後1時30分までにお集まりください。
- ▷ところ 役場大会議室(3階)
- ▷対 象 54年12月生まれの乳児の発育や育児について、心配または困っている方

◆ 母親教室(1回目)

- ▷と き 10月3日(金)午後1時30分までにお集まりください。
- ▷ところ 役場第2会議室(2階)
- ▷対 象 初めて妊娠された方

◆ ジ・百・破3種混合予防接種

- ▷と き 10月7日(火)午後1時30分から午後2時30分まで
- ▷ところ 役場大会議室(3階)
- ▷対 象 ◎第1期…2歳以上4歳までの幼児  
◎第2期…1期3回終了後、1年から1年6カ月経過した幼児

※ただし、第1期、第2期とも4歳を過ぎた場合は接種できません。当日は母子手帳と問診票を用意してきてください。

♥ 乳児検診

- ▷と き 10月8日(水)午後1時までにお集まりください。
- ▷ところ 役場大会議室
- ▷対 象 55年3月生まれの乳児

◆ 1歳半児検診

- ▷と き 10月15日(水)午後1時30分までにお集まりください。
  - ▷ところ 役場大会議室(3階)
  - ▷対 象 54年4月生まれの幼児
- ※当日は歯科検診もありますので、歯をきれいにみがいてきてください。

◆ 先股脱検診

- ▷と き 10月16日(木)午後1時30分までにお集まりください。
- ▷ところ 役場大会議室(3階)
- ▷対 象 55年6月、7月生まれの乳児

＝ 巻駅からのお知らせ ＝

10月1日から  
指定券は1ヶ月前に買えます

1. 旅客制度の一部改正で、これまで指定券の発売は一週間前からでしたが、10月1日からご乗車になる列車が発券駅を出発する日の1ヶ月前(前の月の同じ日)の午前10時から発売いたします。

[例]

乗車日	2月1日	2月10日	3月 29・30・31日 4月1日	5月31日 6月1日	1月1日
発売開始日	1月1日	1月10日	3月1日	5月1日	12月1日

ただし、10月中は移行措置として、10月1日に10月8日から15日までの指定券、10月2日に10月16日から11月2日までの指定券を発売いたします。

2. 現在、定期券で急行列車(急行券が必要です)に乗車できます。更に10月1日から自由席特急券をお買いになれば、特急列車(特急寝台列車を除きます。)新潟～長岡間の自由席に乗車できます。料金は800円です。

鉄道事故防止にご協力を

国鉄では、9月21日から9月30日まで実施される「秋の交通安全運動」にあわせ、踏切での衝突事故、線路立人による死傷事故をなくするため、次の項目により防止運動を実施いたします。次のことがらを守り、事故を起さないようにしましょう。

- ◆踏切では一時停止をして、左右の安全を確かめて渡りましょう。
- エンスト、落輪で動けなくなったときは、非常ボタン、赤旗などで、まず列車をとめる手配をとりましょう。
- 踏切内にしゃ断棒で「とりこ」になったときは自動車でしゃ断棒を押して脱出しましょう。
- ◆線路通行は危険ですからやめましょう。
- 最近巻地内で小学生が線路歩行中、列車にふれケガをしました。事故は悲惨です。可愛いお子さんを線路付近で遊ばせないようにしましょう

外 科	
5日	県立吉田病院 ☎ 吉田 ② 5111
10日	大原診療所 ☎ 湯東 2037
12日	竹前医院 ☎ ③ 2809
19日	県立吉田病院 ☎ 吉田 ② 5111
26日	町立巻病院 ☎ ② 3111

10月休日救急病院

内 科	
5日	古寺医院 ☎ ② 2016
10日	斎藤医院 ☎ ② 2056
12日	高木医院 ☎ ② 2208
19日	金子医院 ☎ ② 8030
26日	大越医院 ☎ ② 2707

**10月の納税**  
**国民健康保険税**  
**第3期分**  
**町民税 第3期分**  
**納期限 10月31日**

胸部レントゲン検診の結果、精密検査を要する方には連絡しましたが、異状のない方には連絡しませんので、ご了承ください。