

# 広報 ままき

1980

4/25

第338号

発行／新潟県巻町 編集／企画課

昭和53年11月2日第3種郵便物認可

毎月2回 10日・25日発行 1部10円

## 桜の花の下で 伸び伸びと

松野尾小学校



昨夜来の雨もすっかりあがって、青空が頭上いっぱい広がりました。校庭の桜も四分咲きです。

ここ松野尾小学校（棚橋享介校長）では、昼休みになると、揃いの青いトレーニング・ウェアを着た百六十七人の児童たちが、いっせいに晴天の屋外に出て思っきり遊びます。

桜の木の下では、四年生の児童たちが馬乗り遊びやナワ飛びに熱中。なかには、身軽に桜の木に登る児童もいて、なかなかのワンパクぶり。そんな児童の姿を担当の大川先生が頼もしそうに見守っていました。

人口 28,606 (-130)  
男 13,976 (-104)  
女 14,630 (-26)  
世帯 6,889 (+8)

3月31日現在( )内  
は前月比です。



昨年から建設が進められてきた入徳館野外研修場がこのほど完成し、二十六日に竣工式が行われ運びとなりました。

# 入徳館野外研修場が完成

## 青少年の健全育成をめざす

### 五月一日からオープン



▲芝生広場とキャンプ場

施設は、①管理棟(宿泊所)②芝生広場③キャンプ場から成り立っており、とくに管理棟は鉄筋コンクリート造平屋建て(八百四十平方メートル)で、和室五部屋(各十畳)と大広間一部屋(三十三畳)がとられており、ほかにプレイルーム一部屋と厨房、シャワールームを完備しています。

芝生広場は二千平方メートルで、軽スポーツや遊戯などを中心とした体力づくりの場として利用できます。また、キャンプ場には、野外調理場や炊事場、野外便所が設置されており、宿泊訓練や共同炊事など集団活動研修が行えます。

# 5月から 本町通りが一部駐車可能

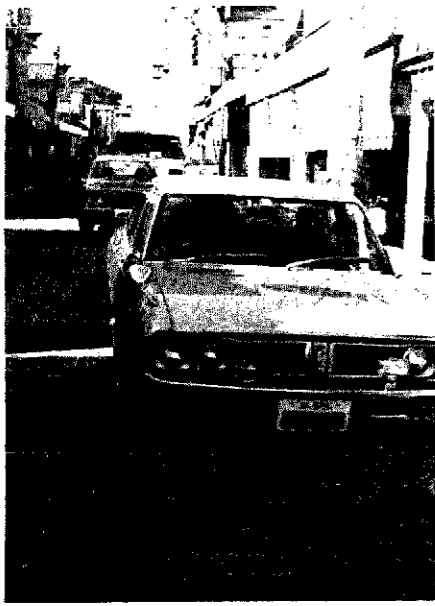
## 白線ワク内 40分間駐車

交通規制の緩和により、五月一日をめぐり、本町通りの一部片側四十分間駐車が可能となります。この交通規制の緩和は、去る三月五日に開かれた巻警察署交通規制審議会が合意に達したもので、同審議会が町商工会と町に六項目の条件を提示し、これを前提とした上で実施に踏み切ったものです。

これを受けた巻警察署では、住民の交通安全が保たれ、交通渋滞が悪化しないならばという許容範囲内で、規制の見直しに踏み切ったものです。

巻警察署では、いま五月一日に向けての準備を進めています。駐車可能を示す白線ワク位置の指定と線引きは県警道路交通規制課の担当ということもあって、はつきりとしたことは現在公表できないとしていますが、駐車可能台数はおよそ三十五台前後、位置は福安家具店前から駅通り交差点間の東側と駅通り交差点から高校通り交差点間の西側(いずれも法定駐車禁止場所を除く)になるものと話しています。

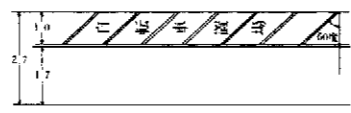
白線ワク内は五月一日間近に行う予定ですが、雨天で作業ができないときは、規制緩和実施日が若干のびる場合もあるそうです。巻警察署では、期間を設け、違反のないよう指導しますが、住民の皆さんにも、駐車時間をオーバーしないよう、また、斜め駐車や白線ワク外駐車などしないよう、協力を呼びかけています。



▲本町通りでの違法駐車の一列

### ◇巻町本町通り、西浦通りの交通規制の見直し

(巻警察署交通規制審議会)

要望内容	見直しの内容	見直しに伴う諸条件
1.本町通りにおける日曜、祭日の時間駐車	日曜、祭日に限らず、9:00~18:00の間40分間の時間駐車を認める。 ただし、 ○法定駐車禁止ならびに法定駐車禁止場所を除く。 ○進行方向の左側のみとする。 ○白線で指定した場所のみとする。 ○アーケードならびに柵木がある部分のみとする。 ○車長5メートル以下、車幅2メートル以下の車のみとする。	本町通りにおける時間駐車に伴う諸条件 1.巻町商工会に対する条件 (1)アーケード内には物品、木箱、ダンボール、看板等、歩行者の通行に障害となるものを出さないこと。 (2)アーケード内に自転車置き場を設けること。 (次図のごとく車道側から1メートルの位置に白線をひき、さらに60度に白線をひいて自転車置き場であることを明示すること。 
2.本町通りにおける夜間の一方通行規制の解除	(現行どおりとする。)	(3)上記(1)(2)が適正に行われるよう自主パトロールを行い、障害物の除去ならびに自転車の整理にあたること。 14指定駐車場所への商店の不必要な駐車を自粛し、一般利用者が有効に使用されるようにつとめること。 15将来を見とおした抜本的な駐車対策を積極的に講ずること。
3.西浦通りにおける一方通行規制の解除	小柳真治方前から竹内書店前までの間については一方通行規制を解除し交互通行を認める。 ただし、内川孝夫方前から竹内書店前までの間については、7:30~8:30の間現行どおりの一方通行規制とする。 その他の区間については、現行どおりとする。	2.巻町に対する条件 (1)冬期間における排雪をできる限りすみやかに、指定駐車場所等の確保にあたること。 (なお、除雪、排雪作業の関係で、警察署長による駐車禁止)の臨時交通規制を行う場合もある。

### 《使用料金表》

施設の名称	区分	使用料の額(1人につき)						内容
		町内			町外			
		小中学生	高校生	一般	小中学生	高校生	一般	
入徳館	管理棟	200円	300円	400円	300円	400円	500円	素泊り
	宿泊	100円	150円	200円	150円	200円	250円	
野外研修場	キャンプ	200円	250円	300円	250円	300円	350円	テント炊事用具付
	宿泊	100円	150円	200円	150円	200円	250円	テント炊事用具持参

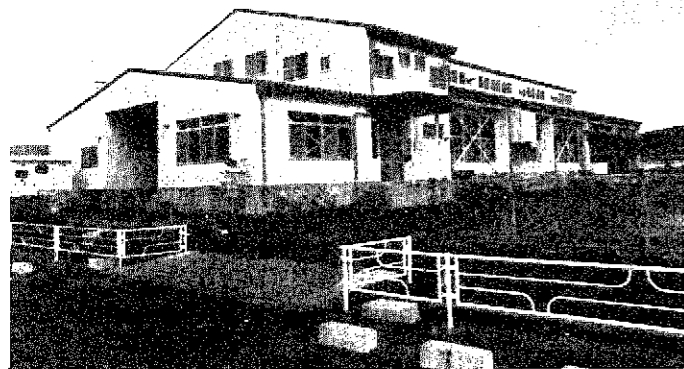
備考  
① 2泊以上の場合の宿泊料は、1泊の宿泊料に1泊につき本表の5割を加算した額とする。  
② 宿泊1回につきクリーニング代200円、暖房期間中1日につき暖房費50円をそれぞれ加算する。

### 地籍調査

#### 今年が伏部地内を

町では、昭和四十四年から国土調査法に基づいて地籍調査事業を進めています。今年が伏部地内を中心に、表の区域を調査します。該当する方には、あらかじめ所有者台帳の写しを送付しますので隣接地との境界を明確にされておきましょう。この調査は土地の国勢調査とも言うべき大切な事業です。現在使用している更正図は、明治の初期に作成されたもので、当時の測量技術の幼稚さのうえに、長い年月を経ているため、現在では全くあてにならない。土地の境界争いの原因ともなっています。そこで、地籍調査を行うことにより、新しい図面(地籍図)と台帳(地籍簿)を作り、所有者の権利の確保と各種事業の振興に役立てようとするものです。

地区名	字名
伏部	下谷内、前山、隠郷屋、居掛、居廻、寅新田、寺田、南、角見田
稲島	酒ノ沢
竹野町	北赤坂



# 新・給食センターが完成

## 巻南小 敷地内に移転建設

町では、学校給食施設を充実させるための施設・設備更新事業を昨年から行ってきましたが、このほど、巻南小学校の敷地内(西南端)に鉄骨造二階建ての新・給食センター(八百七十七平方メートル)が完成し、四月九日から業務を開始しています。

新・給食センターは、旧センター施設にくらべ、多様化する給食献立をつくるのに便利な種々の最新設備を完備しているほか、排水処理施設も備えています。

建物一階は調理室、食品庫、冷凍冷蔵室、調味料室、洗たく室、ボイラー・機械室、事務室などが合理的に配置されています。二階は会議室、休憩室、シャワー室となっています。



清潔な調理室



## 県農協学園が開園

県農協組合学園校舎が鏡淵地区内に完成し、四月十七日、開園式を行いました。

同学園は、県農協中央会と各農協が昨年八月から県立興農館高校旧グラウンドに建設していたもので、鉄筋コンクリート三階建ての管理・教室棟と宿泊棟、それに平屋建ての食堂の三棟から成っています。県内農協職員の研修を目的としており、興農館高校、農業大と同一敷地内にあるのも、耕作経験の少ない農協職員が大半を占める中で、とすれば忘れがちな農民の心を体得させようという配慮からだということです。



## 空ビン回収十・五トン

四月七日の「資源ゴミの日」、町内諸団体をはじめ町民の皆さんの協力で、空ビン十・五トン、古紙十二・六トン、金属類一・六トンを回収することができました。ご支援本当にありがとうございました。

## 町長自ら交通安全街頭指導

春の全国交通安全運動が始まった4月7日、高野町長と佐藤警察署長は早朝から街頭に立って、通学途中の児童・生徒たちに横断歩道の正しい渡り方などを指導しました。

さらに、国道116号線沿いでも、交通安全協会や母の会の人たちと一しょに、交通安全のキャンペーンを行いました。



## 婦人テニス教室

- ▷と き 5月から10月まで(8月は休み)の毎週火、木曜日午前10時から11時30分
- ▷と ころ 町営グラウンド・テニスコート
- ▷定 員 30人(先着順)
- ▷指 導 巻軟式庭球協会
- ▷参加費 1,500円
- ▷申込み 5月15日まで、参加費を添えて公民館へ。

## 募集 妙有院用務員

巻町・岩室村葬祭施設組合では、次のとおり職員を募集します。

◇採用予定職種・資格

職 種	資 格	性 別	募集定人員
妙有院用務員	昭和10年から昭和35年までに生れた者	男 子	1 名

- ◇試験方法 作文、面接試験のみ
- ◇試験期日 5月下旬の予定ですが、必要事項は後日、本人に通知します。
- ◇申 込 み 5月20日までに、履歴書に身上書、写真(たて4cm、よこ3cm胸上脱帽)3枚を添えて役場内、巻町・岩室村葬祭施設組合事務局へ。くわしくは、組合事務局へお問い合わせを。

## 産業育成資金を利率上がる

「地方産業育成資金」など、町と県で運用している貸付制度の利率などが4月1日から、次のとおり変更となりましたのでお知らせします。

◇巻町商工業近代化資金(経営安定資金)

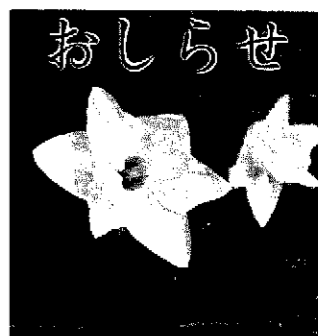
	変更前	変更後
貸付利率	年6.25%	年7.00%
	信保付年5.75%	信保付年6.50%
預託利率	年1.37%	年1.62%
貸付限度額	150万円	150万円
貸付期間	2年(すえ置6か月)	3年(すえ置6か月)

◇巻町商工業近代化資金(施設整備資金)

	変更前	変更後
貸付利率	年6.75%	年7.50%
	信保付年6.25%	信保付年7.00%
預託利率	年1.00%	年1.25%
貸付限度額	500万円	500万円
貸付期間	5年 附則第4条規定年	5年 附則第4条規定年

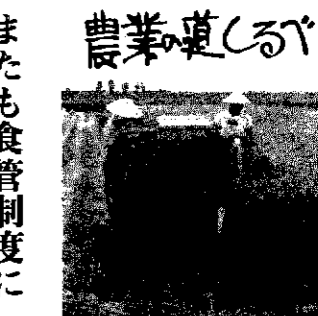
◇地方産業育成資金

	変更前	変更後
貸付利率	年6.25%	年6.75%
	信保付年5.75%	信保付年6.25%
預託利率	信 組年1.37%	信 組年1.37%
	その他年1.87%	その他年2.12%
貸付限度額	300万円	300万円
貸付期間	2 年	3 年



## 停電

- ▼五月八日(木) 午前九時から正午まで、馬堀下組、柿島の全部
- ▼五月九日(金) 午前九時から正午まで、竹野町、仁箇の一部
- ▼五月十四日(水) 午前九時から正午まで、東汰上、羽田の全部
- ▼五月十六日(金) 午前九時から正午まで、葉萱場の一部、中郷屋の全部



## またも食管制度に

巻町農業振興協議会  
西村 欣 策

町の間答学習に、「食管制度の建て直し」という課題がきめられた。さて回答を待つこと久しく、集まって来たその数は、今までの最低という振わない成績であった。次にまた、最近東京のある会合で、食管の問題が提起された。

その会場は、北は北海道から、南は九州までの全国的な農業者の会合であったが、全く討議にならなかった。

「食管なんて、無くなればいいんだ」という、元気のよい発言に大会場はシュンとして声になかった。

その意見に賛成ならば拍手の音も起つてもいいのだが、寂として声のないままに時間が過ぎた。司会のつらさは、言うようがなかったと思う。

「それでは、このことには多少

町の間答学習に、「食管制度の建て直し」という課題がきめられた。さて回答を待つこと久しく、集まって来たその数は、今までの最低という振わない成績であった。次にまた、最近東京のある会合で、食管の問題が提起された。

その会場は、北は北海道から、南は九州までの全国的な農業者の会合であったが、全く討議にならなかった。

「食管なんて、無くなればいいんだ」という、元気のよい発言に大会場はシュンとして声になかった。

その意見に賛成ならば拍手の音も起つてもいいのだが、寂として声のないままに時間が過ぎた。司会のつらさは、言うようがなかったと思う。

「それでは、このことには多少

時間を措(お)いて……」と、話題は変更された。

しかし、このままで済んでしまえば、食管の廃止論には歯も立たない、という状態である。

こうして、食管制度というものは、農村の中の、農業者の気持ちは、どうなっているのか、全くつかめない。

永いこと「食管堅持」を叫びながら、だんだん、外壇(ほり)も内壇も埋められてきた。

農村では、何のために堅持するのか、何が大切で何がいけないのかを分明にする時期が来たのである。

それと考えると、自分自身の問題をこんなに無関心で過ごしたことは奇蹟とも、不思議とも言える。

「作れば売れる制度の上にあぐらをかいている農村人を作る法律」などと、農業の内部にいる米作り以外の農家からの造反もあるようになった。

まして、「食管法は自分たちのために作られたのだ」という基本を忘れた、消費者の不用意な「食管廃止論」にも、意見の言えない「堅持論」であっては、農業はますますその地位を失ってしまう。

食管の問題には、手もつけられない、ということではなく、新しい発想の上に、法を生かさねばならない。

◆町では、精神障害者の方の医療費を補助しています。くわしくは役場社会課へ。

# 三波春夫



主催・巻町文化会館

## 6月19日(木) 1回目 午後1:30 巻町文化会館 2回目 午後6:30

入場料(全席指定) A席 2,800円 B席 2,400円

前売券好評発売中

前売所 吉田町・アサヒ堂 岩室村・小富士屋製菓舗 分  
水町・コニー 湯東村・としみや商店 西川町・  
しのや商店 燕市・武田文祥堂 弥彦村・阿部テ  
レビ商会 巻町・曲栄堂、カワイ楽器、文化会館

お問い合わせは巻町文化会館(☎2-3131)へ。(5月10日までは役場内)

◇前売券を購入の際、身障者(車イス使用)の方は、文化会館(☎2-3131  
内線248)へ直接お申し込みください。

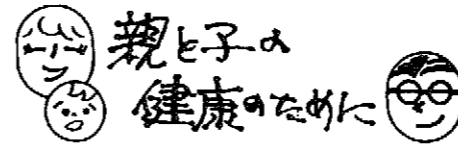
### 文化会館・公民館 竣工記念行事

#### 〔6月〕

- 10日 会館竣工落成式
- 11日 NHKラジオ公開録音  
「民謡をたずねて」
- 13日 寺田悦子ピアノコンサート(文化会館主催)
- 14日 日本画・洋画・写真展  
(16日まで)
- 18日 盆栽展(20日まで)
- 19日 三波春夫公演(文化会館主催)
- 22日 高野バレエ発表会  
さざなみ会発表会  
宝生流謡曲
- 24日 生きがい対策作品展  
(26日まで)
- 26日 児童映画鑑賞会
- 29日 民謡チャリティーショー

#### 〔7月〕

- 5日 書道展(7日まで)
- 6日 細川たかし公演
- 10日 老人クラブ芸能大会
- 12日 劇団・飛行船「ピノキオ物語」公演(文化会館主催)
- 13日 西蒲・燕PTA指導者研修会
- 20日 新潟県合唱祭  
郡婦人会総会
- 26日 渡辺ピアノ教室発表会
- 30日 県農業クラブ連盟大会



◆ 1歳半児検診  
▷と き 5月19日(日)午後1時30分までにお集まりください。  
▷ところ 役場大会議室(3階)  
▷対 象 53年11月生まれの幼児

#### ♥ 日本脳炎予防接種

月 日	時間	会 場	対 象 地 区
●第1回目 5月27日(火)	午後1時 30分～2 時30分	役 場 大会議室	五・二部落、赤 さび、松野尾地 区、峰岡地区
●第2回目 6月3日(火)			
●第1回目 5月28日(水)	〃	〃	漆山地区、角田 地区、五ヶ浜、 11区～13区
●第2回目 6月4日(水)			
●第1回目 5月29日(木)	〃	〃	1区～10区、堀 山田地、グリーン ンハイツ
●第2回目 6月5日(木)			

▷対 象 ①初回(2回接種)…3歳以上で今までに日本脳炎の予防接種を受けたことのない幼児  
②追加(1回接種)…昨年初回接種(2回)を受けた幼児  
▷接種料 1回につき350円です。

### 善 意

◎次の方々から町へ浄財のご寄付がありましたので、ここに掲載し、厚くお礼申し上げます。

#### 〔社会福祉課へ〕

- ▷徳吉昭二さん(安尻)……………15,075円
- ▷榎サクライ巻店・桜井武司さん(7区)70,000円
- ▷南にいだや・横山清作さん(7区)……42,000円
- ▷笹林佐之さん(4区)……………50,000円
- ▷福村協西蒲支所・大橋達一さん(7区)……10,000円
- ▷桑原ヨシさん(赤さび)……………5,000円
- ▷堀秀円さん(松野尾)……………300,000円

#### 〔公民館図書室へ〕

- ▷伝川優子さん(12区)……………単行本45冊
- ▷とく名の方……………3,000円

#### 〔人徳館野外研修場へ〕

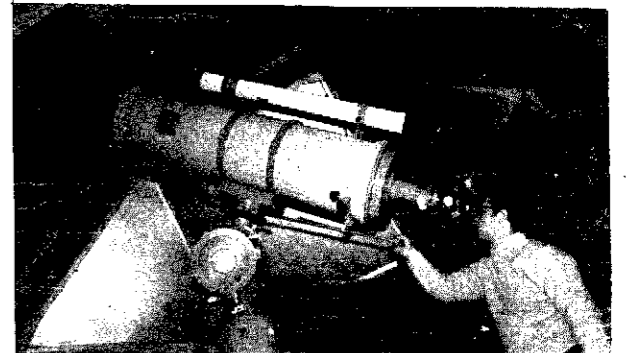
- ▷巻呉服商組合さん……………座ぶとん50枚

外 科	5月休日救急病院	内 科
3日 伊藤医院 吉田 ☎② 3115	5月休日救急病院	3日 古寺医院 ☎② 2016
4日 県立吉田病院 吉田 ☎② 5111		4日 斎藤医院 ☎② 2056
5日 桑原医院 ☎② 2221		5日 高木医院 ☎② 2208
11日 竹前医院 ☎② 2809		11日 金子医院 ☎② 8030
18日 県立吉田病院 吉田 ☎② 5111		18日 本田医院 ☎③ 2100
25日 町立巻病院 ☎② 3111		25日 大越医院 ☎② 2707

☆5月8日から町立巻病院小児科の午後の診療受付時間は午後3時30分までとなります。

## 上木島に自費の天文台 星空に夢を託して

——沼垂高校の阿部先生



上木島に私設の天文台が銀色の姿を見せるようになったのは、6年前の昭和49年。この天文台の持主は、新潟市立沼垂高校で地学を教えている阿部正さん(36歳・新潟市)。回転式のドームの中には、30cm反射望遠鏡が据えつけられています。阿部さんは新潟天文研究会の主幹で、この夜(18日)は他のメンバー2人と泊りがけで天体観測を行いました。

「自分の生きがいをハッキリさせたかったから」と、建設の動機を話す阿部さんにとって、天文台は小学6年生のとき手作りの望遠鏡で初めて月を観測して以来の夢でした。いま、30cm反射望遠鏡で見る月の表面は、クレーターなどが、まるで精巧な模型を見ているような感じです。

なお、阿部さんは5月3日、4日の夜、町民の皆さんにも天文台施設を開放するそうですので、希望者は直接おでかけください。

### 6/11文化会館で NHKが公開番組

NHK新潟放送局では、毎週日曜ラジオ第一放送で午後9時35分から放送している「民謡をたずねて」の公開録音をきたる6月11日(水)午後6時30分から西蒲原郡巻町の巻町文化会館で行います。ゲストは山本謙司、越路町出身の小杉真貴子他のみなさんです。観覧ご希望の方は往復はがきで返送先の住所・氏名をハッキリと書いて5月26日までに到着するようお願いし込みください。新潟市弁あて先は郵便番号950 新潟市弁天一丁目「NHK民謡をたずねて」公開録音です。応募多数の場合は抽選で入場整理券をお送りします。

### 5月の納税

固定資産税 第1期  
軽自動車税  
納期限 5月31日

# 寺田悦子ピアノリサイタル



巻町文化会館では第1回自主事業として、日本を代表するピアニスト・寺田悦子さんを迎え、ピアノ披きを兼ねて魅惑のリサイタルを開催することにいたしました

この公演をぜひご家族いっしょにご鑑賞いただきますようご案内いたします。〔略歴〕15歳の時ウィーン国立音楽アカデミーに留学、ディーター・ウェーバーに師事。ジュウヴ国際音楽コンクール入選(1969)ワルター・ナウムブル

## 文化会館第1回目 主事業のご案内

グ・コンクール入賞(1975)第2回ルービンシュタイン国際コンクール金賞(1977)ショパン協会賞(1977)第6回リーズ国際コンクール入賞(1978)東京中央会館で

リサイタル(1978)現在までボストン・ロサンゼルス、ロンドン、ウィーン他の欧米各地でリサイタル。デンバー響、イスラエル・フィル、ハイファ響、N響、読響、日フィル、東フィル等多くのオーケストラと交流。

主催・巻町文化会館

**6月13日(金)** 開演 **午後6時30分** **巻町文化会館**

入場料=A一般 1,500円 B学生 1,000円(全席自由)

**前売券好評発売中**

前売所 吉田町・アサヒ堂 岩室村・小富士屋製菓舗 分水町・コニー 湯東村・としみや商店 西川町・しのや商店 燕市・武田文祥堂 弥彦村・阿部テレビ商会 巻町・曲栄堂、カワイ楽器、文化会館

お問い合わせは巻町文化会館(☎2-3131)へ。(5月10日までは役場内)  
◇前売券を購入の際、身障者(車イス使用)の方は、文化会館(☎2-3131 内線248)へ直接お申し込みください。