

# まき 広報

1979  
12/10

発行／新潟県巻町

編集／企画課

昭和53年11月2日第3種郵便物認可

毎月2回 10日・25日発行 1部10円

第329号

## かわいい遊戯に 大きな拍手 漆山保育園



十二月四日、漆山保育園（岡村令子園長・園児九十人）では生活発表会（学芸会）を行いました。  
かわいい衣裳を身にまとった園児たちは、「魔女っこピンキ」や「おおきなかぶ」 「ねずみの嫁いり」などの遊戯や劇あそびを熱演し、つめかけたお父さんやお母さんたちから、大きな拍手を送られていました。



佐藤 隼人

☆生年月日 五十三年五月八日  
☆住所 並岡☆両親の名まえ 正夫（父）光子（母）☆続き柄 長男☆名づけ親 父☆名まえの由来 男らしく育つように☆愛称 ハヤトくん☆好物 ソウメン、バナナ チョコレート、お肉

### 赤ちゃん 登場



柳沢 まり子

☆生年月日 五十三年七月十日  
☆住所 松山☆両親の名まえ 成明（父）和子（母）☆続き柄 長女☆名づけ親 父☆名まえの由来 可愛らしく丸々と育つように☆愛称 マコちゃん☆好物 バナナ、ヨーグルト、センベイ、お魚

# 冬本番

# 除雪体制に万全を

## 交通網確保は町ぐるみで

町では十一月二十日に、「除雪対策協議会」を、警察署、交通安全協会、区長会など関係者多数の出席を得て開催しました。この冬は大雪になるという新潟気象台の長期予報もあるため、同協議会では「冬本番」に向けて、万全の除雪体制でのぞむことになりました。しかし、町民のみならずのご協力がなくては、円滑な除雪作業を実施してゆくことができません。

ここで除雪対策についてお知らせしますので、万全な交通運行確保のため、町民のみならずのご協力をお願いします。

### 〈交通対策〉

冬期間のスムーズな道路交通を確保するため、町ではグレーダーなどを運用して町道を機械除雪しますが、市街地での路上駐車は除雪作業の最大の障害となります。



▲除雪の障害となる路上駐車

### 〈し尿処理〉

そこで従来の駐車禁止区域と冬期間臨時駐車禁止区域(略図参照)を設置し、路上駐車を一掃して除雪作業の能力向上をはかることにしました。

円滑な除雪作業と安全な道路交通確保のため、みなさんのご協力をお願いします。

### 〈ゴミ処理〉

降雪になっても極力平常収集を確保するよう努力しますが、みなさんも次のことにご協力ください

- ① 除雪作業にあわせ、ゴミ収集場所の除雪などについて各班のご協力をお願いします。
- ② 状況に応じ、ゴミ収集場所を幹線収集場所に変更することがあります。また、豪雪になった場合は降雪前に、くみ取りをしておきましょう。

### 〈防火対策〉

降雪時には、消防活動の低下と消防水利確保の困難が予想されますので、消防車や救急車の運行の円滑化と、消化栓や貯水槽、自然水利の確保にご協力ください。

### 〈電力・通信関係〉

- ① 雪おろしの際、電話回線や配電線に雪をぶつけないように配慮してください。
- ② 電話線や電灯線の障害箇所を見つけたときは、関係機関(電報電話局、東北電力)に連絡してください。

### 〈雪捨て場所〉

▽巻地区：六間口堤防、愛宕神社敷地内、諏訪神社敷地内  
▽漆山地区：八幡神社敷地内

## 除雪の九項目

これだけは守ってください

- ① 降雪時は、できるだけ町内間は自動車を利用しないようご協力ください。

- ② 路上に看板やゴミ箱、ドラムカンなどを置きざりにしないようにしてください。
- ③ 除雪作業は夜間に行いますので路上駐車や自転車の放置をしないようお願いいたします。違法車輛については警察がレッカー車で運搬することがあります。
- ④ 道路の側溝と家屋の入口の高低差のある個所に、斜めにフタをかけてある場合は、取り除いてください。
- ⑤ 雪のため、竹や樹木などが道路に垂れ下がらないように、事前に処理をしておきましょう。
- ⑥ 通学、通園途上の児童が、除雪作業中の機械に接近することは危険です。充分注意しましょう。
- ⑦ 除雪車の通過後、みなさんの家の出入口をふさぐことがあります。ただくとも、除雪後の残雪を道路上に投げ出さないようにしてください。
- ⑧ 除雪によって道路の砂利が、田や畑に落ちる場合もありますが、町として補償できかねますので、ご理解とご協力をお願いします。
- ⑨ 防火貯水槽や消防水利に指定されている用・排水路に雪を捨てないでください。火災発生の場合、使用不能となり、大きな災害になります。おそれがあるためです。

## 町で除雪する路線名

- 幹線道路
- 五千石・巻・新潟線
  - 新潟・寺泊・柏崎線
  - し尿処理場線
  - 縫島線
  - ゴルフ場線
  - 下木島線
  - 松郷屋・下木島線
  - 仁箇・西沢上線
  - 旧管根停車場・越前浜線
  - 松野尾・大原線
  - 越前浜・角田浜線
  - 愛宕線
  - あたご保育園線
  - 堀山田地幹線
  - 堀山線
  - 旧丸善前通り線
  - 西川右岸
  - 西川左岸
  - 仲通線
  - 西仲通線
  - 東仲通線
  - 西浦通り線
  - 東浦通り線
  - 仲江通り線
  - 東仲江通り線
  - 仲江筋通り線
  - 旧財務事務所通り
  - 高校通り
  - 中央通り
  - マンモス倉庫前線
  - 農工道路線
  - 旧横山線
  - 真田線
  - 羽田線
  - 東次上通学道
  - 竹野町線
  - 舟越線
  - 河井線
  - 妙有院線
  - じんがい焼却場線
  - 十二原線
  - 湯頭・馬場線
  - 横岡線
  - 漆山湯線
  - 漆山線
  - 東山線
  - 巻北小学校通学道
  - 巻南小学校通学道
  - 稲島通学道
  - 布目・稲島線
  - 桜林・湯頭線
  - 湯頭通学道
  - 支線道路
  - 四ツ堀屋字内幹線
  - 越前浜
- 支線道路
- 越前浜・赤塚線
  - 松野尾字内幹線
  - 角田浜
  - 布目
  - 仁箇
  - 竹野町
  - 前田
  - 油島線
  - 鷺の木字内幹線
  - 舟戸
  - 入徳野外研修所前道
  - 得雲荘線
  - 青少年研修センター入口
  - 中郷屋字内幹線
  - 栗置場
  - 赤さび
  - 安尻
  - 下和納
  - 旧天竺堂線
  - 泉井小路
  - 旧役場分室前通り
  - 旧検査庁前通り
  - 巻神社前道
  - 巻商工会前道
  - 長沼医院前道
  - 町営駐車場前道
  - 巻保育園前道
  - 電報電話局前道
  - 丸藤建設前道
  - 内藤屋小路
  - 北日本食品入口
  - 北洋印刷前道
  - 梅屋・善兵衛・大坪道
  - 湯田道
  - 湯田道
  - 新々道又飛落線
  - グリーンランド前道
  - 町営グラウンド前道
  - 桜林字内幹線
  - 四十五石線
  - 馬場前道
  - 米町字内幹線
  - 並岡
  - 漆山北側線
  - 漆山南側線
  - 漆山往吉線
  - 漆山八ノ丁旧道
  - 河井・柿島通学道
  - 漆山・大仏堂通学道
  - 波入大仏堂通学道
  - 上木島・下木島線
  - 工業団地内幹線
  - 高柳車体前道
  - 高柳車体前道(東町線)

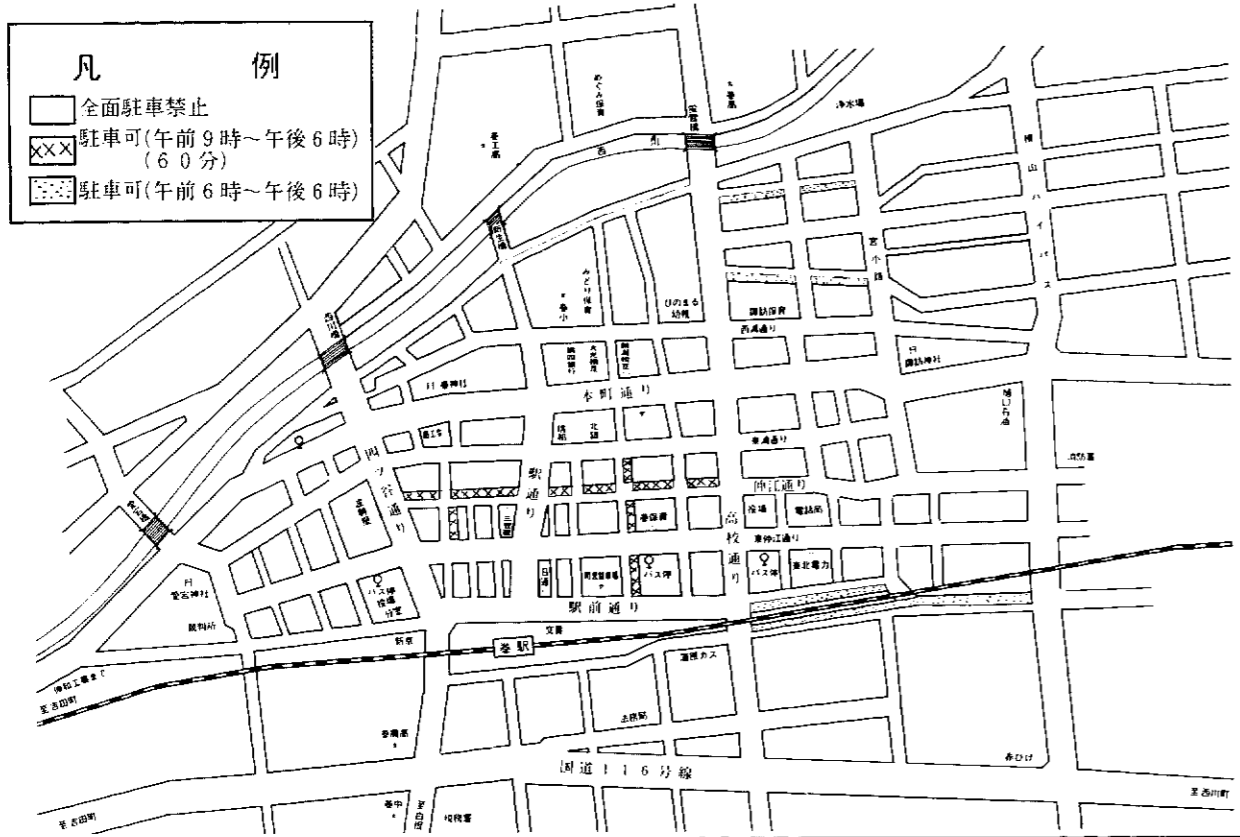
## 夜間は全面駐車禁止

期間 / 12月1日～3月31日

除雪作業にご協力ください

町では、機械除雪で一番障害となる「路上駐車」をなくし、円滑な除雪作業と安全な道路交通確保のため、12月1日から来年の3月31日まで臨時駐車禁止区域が設置されますので、違反のないようにしてください。

- 凡 例
- 全面駐車禁止
  - ××× 駐車可(午前9時～午後6時)(60分)
  - 駐車可(午前6時～午後6時)



### 移動役場

# 道路整備に要望が集中

## 町民の声を町政に反映

町では、町民のみなさんとの対話を進めるため、十一月二十六日から十二月一日まで七会場で移動役場を開きました。各会場とも道路整備の要望が多く出され、また町政全般に対する貴重な意見や要望などを聞かせていただきました。町からもそれぞれの考え方を説明しご理解をいただき、五十五年度予算にみなさんの意見、要望をできるだけ多く取り入れて、明るい豊かな町づくりに努力したいと考えています。ここで、各会場で話し合われた主な内容を紹介いたします。



▲公民館での移動役場(巻地区)

### 角田浜・越前浜

26日 越前浜分館

- 越前浜に防犯灯設置
- 通学道路の舗装延長
- 排水溝の整備を(角田浜、越前浜地区)
- 防火水槽の設置
- 海岸道路の早期完成
- 保育園の統合問題
- 海の観光について

### 四ツ郷屋

26日 四ツ郷屋分館

- 排水溝の整備
- 保育園の統合問題
- 火の兒やぐらの移転と防火水槽の設置
- 海の観光について

### 松野尾地区

27日 集落センター

- 上堰地内の消火栓のかさ上げ
- 道路の舗装を(松野尾、松山、興業第二、野球場入口線、下組、一四二九号線、一四三二号線、新潟市との境界付近)

### 峰岡地区

27日 竹野町分館

- 松小裏通りにフェンス設置
- 旧公民館敷地の利用問題
- 防火水槽の設置
- 排水溝、側溝の整備を(松野尾、松山、新月地内)
- 浜中通学路に防犯灯設置
- 上堰濁りに建設予定のミニココニーについて

### 巻地区、五・二部落

30日 公民館

- 留所付近、河井地内
- 橋梁二カ所新設(並岡)
- 都市計画の早期策定を
- 防火水槽設置、消火栓を地上式に(並岡、山島、河井、柿島)
- 防犯灯の増設(湯頭)
- 通学道路の除雪、通学・通園バス問題(湯頭、東町)

### 五ヶ浜

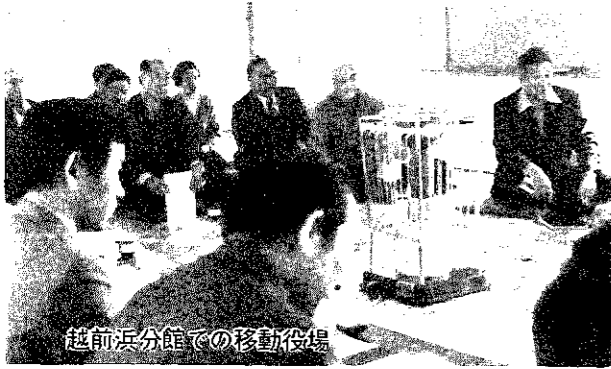
12月1日 浦浜分館

- 北小、南小通学路の拡幅
- 町立病院のあり方について
- 街灯を蛍光灯に(七区)
- 区制の見直しと住居表示について
- 除雪を万全に交通確保を
- 工場誘致について
- 地籍調査について

### 漆山地区

30日 馬堀分館

- 道路の舗装を(漆山、湯頭、馬堀、並岡、桜林、柿島、山島、栄町、東町、高畑地内)
- 漆山小の改築
- 漆山中のグラウンド改修
- 排水溝、側溝の整備を(並岡、馬堀、河井、柿島、漆山地区)
- 農村集落センターの建設問題
- インターチェンジ付近に駐車場を設置
- ガードレールの設置(並岡停車場)



越前浜分館での移動役場

### 第10回町民囲碁大会成績

◎11月18日		教育委員会会議室	
A級町長 橋(優勝者)	1位 渡辺 英一(三段)	2位 八木原 嘉蔵(初段)	3位 岩田 義則(初段)
B級議会議長 橋(優勝者)	1位 内山 利雄(3級)	2位 番場 英輔(1級)	3位 池田 法喜(3級)
団体	優 2	勝 位	巻農高等学校チーム 巻興農館高校チーム

### 漆山中学校

## 美しい校庭が生徒の自慢

〈新潟県花いっぱいコンクールで最優秀賞〉



▲花壇の手入れに汗を流す生徒たち

第十二回新潟県花いっぱい小学校コンクールは先ごろ県新生活運動協会の主催で行われ、漆山中学校(小林弘校長・生徒百五十一人)が最優秀賞を受賞しました。コンクールは、学校花壇の運営と管理に生徒がどのように取り組むか、花々と親しんでいるかを審査しながら、「花いっぱい運動」を推進しようというものです。漆山中の「学校花壇」は、中心に錦鯉を放った池を置いて、まわりをバラ園やサツキ園、ツツジ園、日本庭園、四季花壇で囲んでおり、地域住民からも「花のある学校」として愛され、生徒の誇りにもなっています。

花壇の運営や管理は、生徒会が受け持ち、生活委員会で毎週一回手入れと種苗の植え込み作業に組んでいるほか、学級ごとに草取りを月一回以上、課外活動として行っています。また、学校でも生徒の花を愛する心を育むため、技術科の授業に菊鉢作りを指導しています。この菊鉢作りは、三年男子生徒が一人で鉢の菊を育て文化祭に出品、好評を博しました。「今後は、全校生徒一人一鉢運動を進めたい」と、小林校長は抱負を語ってくれました。

### 水道管に冬困いを

水道管は、寒さに弱く、例年凍結による故障が多発しています。雪の降る前に、家庭の水道管を点検し、ワラや布類などを巻きつけて、凍結による故障を未然に防ぎましょう。

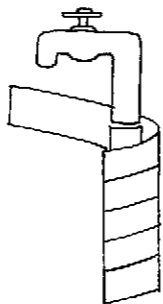
あるいは、公認水道工事店に依頼し、専門の防寒設備を簡単な工事に取り付けてもらうのもよいでしょう。

凍結で故障した場合は、各家庭の水道メーター器箱の中にある水止栓をしめてから、公認水道工事店か水道課に連絡してください。修理の費用は、故障の程度によって一律ではありませんが、工事店でも水道課でも同額の修理料金がかかります。

凍結で故障した場合、各家庭の水道メーター器箱の中にある水止栓をしめてから、公認水道工事店か水道課に連絡してください。修理の費用は、故障の程度によって一律ではありませんが、工事店でも水道課でも同額の修理料金がかかります。

### 公認水道工事店

- ▽小瀬水道工業(五区) (2) 2614
- ▽(株)吉田建設(九区) (2) 2391
- ▽村井無線(九区) (3) 2377
- ▽丸惣建設(十一区) (2) 2673
- ▽藤田管工(十三区) (2) 3766
- ▽永井管工(東六区) (3) 2724
- ▽長沼冷暖房設備(東六区) (2) 5002
- ▽(株)水倉組(東六区) (2) 2371
- ▽佐藤建設(株)(東六区) (2) 2085
- ▽阿部設備(葉萱場) (2) 5075
- ▽(株)田辺組(漆山) (6) 2811
- ▽五十嵐農機(漆山) (3) 2548
- ▽(株)ほった(漆山) (6) 2226
- ▽朝日産業巻営業所(並岡) (3) 2493



(第三種郵便物認可)



### 町民バスケットボール大会

町民バスケットボール大会は十二月二日、巻工高体育館で男子トニチーム、女子五チームが参加して行われました。

成績は、(男子の部)優勝松野尾青年団②スーパースターズ(女子の部)優勝五輪会②松野尾青年団



### 白寿荘で秋の作品展

11月23日、特別養護老人ホーム白寿荘では「秋の作品展」が開かれました。白寿荘には、寝たきり老人 100人が収容されていますが、今回出品したのは手芸クラブと生花クラブのお年寄り34人。作品は編物や書道、生花、盆栽、人形、絵画などバラエティも豊かで、とても身体の不自由な老人が製作したとは思えないほどの出来栄。

展示場には、歩行器や車イス姿のお年寄りたちが、仲間の作品に見入っていました。



### 初めて焼いた陶器に満足顔

老人生きがい対策の楽焼き教室では、130点の作品を焼き上げる「本焼き」作業を、田中青磁先生の指導で11月27日から24時間をかけ、お年寄りの代表6人が泊り込みで行いました。

「窯開け」は1,200度の窯内が平温にもどるのを待つ29日昼に行われ、つめかけたお年寄りたちは、窯の中から出てきた自分の作品を手に取りながら、「次の作品を早く作りたい」と息込んでいました。

### 元旦マラソン

- ▶と き…1月1日午前9時30分から10時まで受付、10時30分出発
- ▶ところ…本町通り往復
- ▶集合場所…町営体育館
- ▶参加資格…一般町民で小学校5年生以上の健康体の人
- ▶競技方法…年齢と男女別で行います。①小学生②中学生③16歳～29歳④30歳以上⑤完走者の部
- ▶その他…①未成年者の参加は保護者の承諾が必要②参加者は健康診断を受けておく③事前に十分な練習を
- ▶申込み…12月20日(日)まで公民館へ

### 親子で星空に親しむ集い

- 冬の一夜、親子で星空を見上げながら、星座の神話の世界に入ってみませんか。
- ▶と き 12月22日(日)午後7時から9時まで
  - ▶ところ 町営体育館
  - ▶対象 小中学生とその親
  - ▶内容 冬の星観察
  - ▶講師 理科センターの桑原先生
  - ▶携行品 うわばき、懐中電燈、筆記用具(暖い服装で)
  - ▶申込み 教育委員会社会教育課へ ☎③2030
- ※雨天などで星が出ない場合、弥彦文化会館でプラネタリウムを見ます。この際、参加費は400円です。

### 55年度保育園児の募集

町では、昭和55年4月からの常設保育園申込みを、来年の1月7日から1月19日まで受け付けます。くわしくは次号でお知らせします。

### 12月の農地移動申請

農地移動申請は、毎月20日に締め切っていますが、12月に限り17日締め切りに変更させていただきます。

### 荷物は20日までに 巻 駅

- ①年内に届くよう、荷物は12月20日頃までに届くようにしてください。
- ②荷物自体にも荷送人、荷受人の住所、氏名、電話番号を記入してください。
- ③アパートや団地については、棟、部屋番号を記入してください。

### ダンス・パーティ

- 《連合青年団》
- ▶と き 12月15日(日)午後6時30分から9時30分まで
  - ▶ところ 町営体育館
  - ▶会 費 500円
- 《新友会》
- ▶と き 12月23日(日)午後6時30分から9時30分まで
  - ▶ところ 町営体育館
  - ▶会 費 500円

### おしらせ



### 山川清臣さんに 勲六等瑞宝章



元巻町消防団副団長の山川清臣さん(越前浜)に秋の叙勲で、勲六等瑞宝章が贈られました。

山川さんは大正10年旧角田村消防組消防手を拝命して以来、37年間消防団活動を続けられ、合併後の昭和30年から3年間町消防団副団長として団の管理と運営に尽力されました。

### ◎ 日程表

	28	29	30	31	1	2	3	4	14	15	16
	金	土	日	月	火	水	木	金	月	火	水
役場業務	午前 午後	午前 午後	午前 午後	午前 午後	午前 午後	午前 午後	午前 午後	午前 午後	午前 午後	午前 午後	午前 午後
ゴミ収集	普通 不燃物	普通 不燃物	普通 不燃物	普通 不燃物	普通 不燃物	普通 不燃物	普通 不燃物	普通 不燃物	普通 不燃物	普通 不燃物	普通 不燃物
し尿くみとり											
病院業務											
火葬場											
町営駐車場											

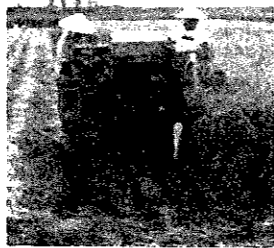
## 年末・年始の 役場業務

町の年末・年始の業務を左の表のとおりらせていただきますので、みなさんのご協力をお願いいたします。

▼ゴミ焼却場への個人搬入は正午までとなっています。休みの日には、ゴミを集積場へ出さないようにしてください。

収集日以外の日に出すと散乱したりして、収集作業に支障をきたします。ご協力ください。

### 農業の道しるば



### 一年を顧みる

巻町農業振興協議会  
西村 欣 策

月も日も明ければ暮れる。そして、一九七九年も残り少なくなってきた。

ことしの稲作は、当初からきびしい気象の中に、育苗と田植えの期間を過ごした。

五月下旬から六月下旬までが、ようやく順調で、生育も回復したかに見えた。

ところが、六月下旬の六・二六水害で、大きな打撃を受ける結果になったのである。

たまたま有効分けつが決まる頃の稲が多く、湛水田では、穂数の不足に陥つたのである。

ただ、幼穂形成期を避けたので極端な収量減少のなかったことは幸いであった。

ただ後期になって、ツマ黒横ばいの大発生や、晩生の長雨による量質ともに低下したことは遺憾であった。

こうして、平年作を下回る結果に終わったのである。

一年が過ぎれば豊作なら豊作、不作なら不作のように、次の年への取り組みをする時期なのであるが、農家の生活のリズムが変わって稲作の反省会も、明年の対策もなされないのが淋しい。

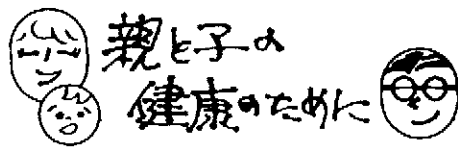
それは米の過剰ムードと減反政策の中で、生産にも流通にも関心が薄らいだのである。

とくに、「うまい米作り」に協力しようとした人たちが、ことしのように、「コシヒカリ」の作期を一べんに落してしまった。

減収分を余り米で補ったとしても、正直者を救う方法はないかと騒がなければならぬ、ということ、米問題の内部の苦しさである。

しかし、これに懲りて、現在の世の中の要請にこたえることを忘れては、自ら墓穴を掘ることになる。水害で稲が流されても、腐って(水くされ)ても、飽くことなく米を作って、ただ今の生産基盤を作ってくれた先人たちの執念に今こそ学ばなければならぬ。

稲作りは昨今の農業で、一番冷たい風が吹くように見られるが、世の中には常に繰り返す「サイクル」のあることを信ずるべきである。



◆先股脱検診

- ▷と き 12月20日(木)午後1時30分までにお集まりください。
- ▷ところ 役場大会議室 (3階)
- ▷対 象 54年8月、9月生まれの乳児

◆1歳半児検診

- ▷と き 12月21日(金)午後1時30分までにお集まりください。
- ▷ところ 役場大会議室 (3階)
- ▷対 象 53年6月生まれの幼児

◆母親教室

- ▷と き 12月14日(金)午後1時30分までにお集まりください。
- ▷ところ 役場第2会議室 (2階)
- ▷対 象 初めて妊娠された方

♥3歳児検診

- ▷と き 12月18日(火)午後1時30分までにお集まり下さい。
  - ▷ところ 役場大会議室 (3階)
  - ▷対 象 51年10月から12月生まれの幼児
- ※歯と尿の検査も行います。

**浄水場で改修工事**

水道課では、11月20日から12月25日まで浄水場「沈でん池」の改修工事を行います。

この間、みなさんの家庭で水の出が多少わるくなることもありますので、ご承知ください。

うぶごえ

なまえ	生年月日	戸籍筆頭者	区名
藤原 亜衣子	10.11	俊 治	東 6 区
藤原 亜衣子	10.11	勇	稲 島
笠原 総 士	10.12	藤 典	漆 山
岡村 初 音	10.12	茂 男	仁 箇
山下 祐 司	10.13	昌 昭	9 野 尾
笹口 陽 子	10.16	孝 明	松 野 山
佐藤 智 一	10.16	輝 明	漆 町
萩原 光 実	10.16	哲 郎	栄 1 区
本戸 真 弓	10.19	清 志	1 区
庭野 友 里	10.23	博 文	1 区
笠原 満 一	10.26	博	並 岡
高橋 陽 一	10.20	忠 松	堀山団地
阿部 菊 恵	10.27	登 良	角 田 浜
長谷川 幸 子	10.27	一	桜 林
石田 卓 也	10.27	勲	13 区
田辺 幹 郎	10.28	修	馬 堀
鷲 尾 裕 一	10.30	剛	1 区
石川 寛 子	11. 1	邦 夫	グリーンハイツ
小林 亮 一	11. 4	和 廣	漆 山
梅沢 聡 子	11. 5	行 廣	桜 林
亀井 千 智	11. 6	功	3 区
山本 逸 介	11. 6	達 逸	松 野 尾
渡辺 大 介	11. 8	奨 栄	山 島
平野 久 美	11.13	一 郎	12 区
柴 野 健 一	11.18	康 雄	7 区

おくやみ

なまえ	死亡年月日	年齢	区名
内 庄 平 一	10.23	92	桜 林
原 庄 平 一	10.27	87	竹 野 町
高橋 ハ ナ	10.30	88	福 井
河村 芳 榮	10.30	53	松 山
中村 卜 伊	10.31	61	3 区
田邊 良 平	11. 1	61	馬 堀
松寄 芳 太郎	11. 5	72	安 尻
斎藤 藤 ナジュ	11. 5	49	角 田 浜
羽広 七 ヨ	11. 8	68	1 区
加藤 夕 カ	11. 8	71	稲 島
西村 久 策	11. 9	68	9 区
浜田 耕 夫	11.10	73	東 6 区
乙川 年 夫	11. 2	46	四ツ郷屋
川見 金 一	11.13	71	越 前 浜
鈴木 橋 サ マ	11.12	75	越 前 浜
高本 間 キ ア	11.13	84	羽 田
樋浦 静 枝	11.13	78	竹 野 町
小 林 秋 男	11.16	52	前 田
神 田 八 藏	11.17	26	1 区
桑 原 金 藏	11.18	83	大 原
桑 原 金 藏	11.19	81	稲 島

**外 科**

16日 県立吉田病院 ☎ 吉田 ② 5111

23日 町立巻病院 ☎ ② 3111

30日 新潟中央病院 ☎ 新潟 ④ 4101

31日

12月休日救急病院

**内 科**

16日 町立巻病院 ☎ ② 3111

23日 大越医院 ☎ ② 2707

30日 長沼医院 ☎ ② 2210

31日 古寺医院 ☎ ② 2016

**12月の納税**

固定資産税 第3期分

納 期 限 12月25日