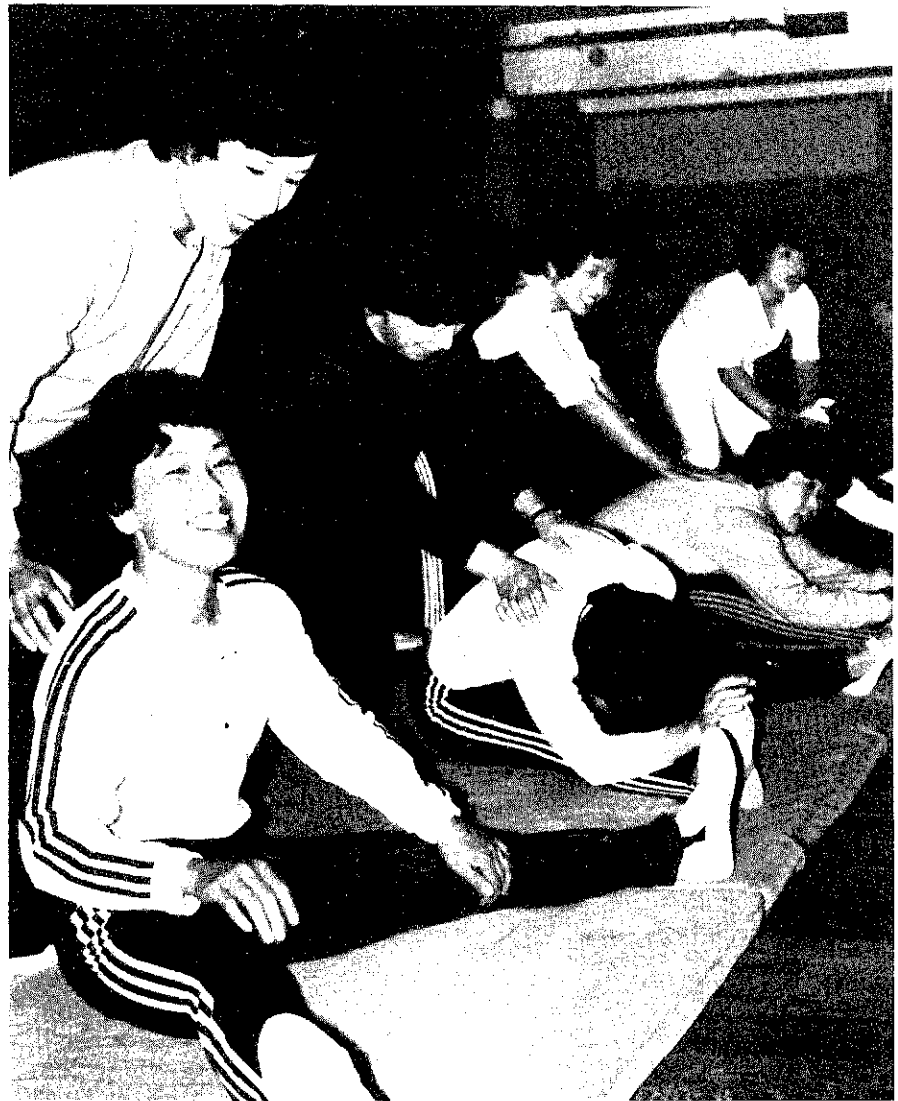


もっと柔軟に ならなくちゃあ

婦人スポーツ教室

婦人スポーツ教室が五月十日から始まりました。公民館主催のこの教室は、日頃家庭にとびこもりがちな婦人からスポーツに親しんでもらい、明るく健全な家庭づくりに役立ててもらおうと始められたもので、今年で二年目になります。五月から七月までの毎週木曜日夜七時半から二時間、町営体育館で練習を行います。種目は、バレーボール、バドミントン、体力作りの三種目。五十一人の婦人が参加しています。今回初参加のある主婦の方は、スポーツ教室をくぎりのない日常生活のひとつの節目にしたいと、参加の動機を話してくれました。



体温計

虫歯予防を見直して

虫歯なんてもう聞きなれて、と鈍感になっている人はいませんか。現代のように、甘くておいしいお菓子が豊富な社会では、虫歯にならない方が容易ではありません。今のところ、虫歯予防の特効薬はできていませんし、気をつけてはいても生涯一本も虫歯にならないという保証もありません。虫歯は深く静かに進行します。でも、あきらめないで、次の二つを習慣づけてみてください。

- ① 甘い物などだらだらと食べない
 - ② 食べたら歯みがきかフックラがいをして汚れを落とす
- これさえ身につければ、かなりの効果があることうけあいです。また子供の場合、虫歯予防だけでなく、甘い味を好むようになると、野菜の持味などおいしく思わなくなり、偏食になりがちです。少しくらい治療することがあっても、死ぬまで自分の歯でかもうすり減ったり、欠けていても、ともかく自分の歯でものを食べようという気持で、自分の歯を大切にしましょう。

議会人事決まる

議長 高杉嘉蔵さん 副議長 土田 保さん

改選後、初めての臨時議会が五月十日に開かれ、正副議長をはじめとする議会人事が決まりましたので、ご紹介いたします。
なお、各委員会の○印は委員長、●印は副委員長です。敬称略、順不同。

- 副議長 土田 保
- 〔総務文教委員会〕
○小林 柎、○森川謙、高杉嘉蔵、小柳真治、田辺文夫、山賀豊一、大沢喜一
- 〔土木消防委員会〕
○小林市平、○本井文内、石田亦男、高橋 茂、山下克典、金子与一郎、長谷川 男
- 〔産業経済委員会〕
○佐藤吉之助、○山賀小七、三島
- 〔厚生水道委員会〕
吉郎、長谷川要一、土田 誠、阿部政弘

- 〔議会運営委員会〕
○土田藤哉、○長津栄一、西村久家、土田 保、近嵐正輝、本田清雄
- 〔調査委員〕
田辺文夫
- 〔巻町外三ヶ町村衛生組合議会議員〕
小柳真治、小林 柎、土田藤哉、田辺文夫、三島吉郎、西村久家、長谷川要一、阿部政弘、近嵐正輝
- 〔巻町・岩室村祭施設組合議会議員〕
三島 燕、西浦 南浦広域養護老人ホーム施設組合議会議員 高杉嘉蔵
- 〔巻町・西川町上水道原水供給企業団議会議員〕
土田 保、小林 柎、山賀豊一、山賀小七、土田 誠、大沢喜一
- 〔巻・湯東消防事務組合議会議員〕
小林市平、本井文内、高橋 茂、山下克典、金子与一郎、長谷川 男
- 〔三島・湯東消防事務組合議会議員〕
高杉嘉蔵、佐藤吉之助、石田亦男、森川謙一、長津栄一、本田清雄

交互通行に

交通規制が緩和

巻地区の交通規制が六月一日から、一部改正となり、緩和されることになりました。

緩和されるのは、四ツ谷通りの大原米屋前から本町通りまでの間で、現行の一方通行を解除し、交互通行となります。(ただし、露店市場開設日の午前七時から午後二時までは、現行の一方通行)ご存知のように、巻地区の交通



四ツ谷通り

～市日は現在の一方通行のまま～

6月1日から

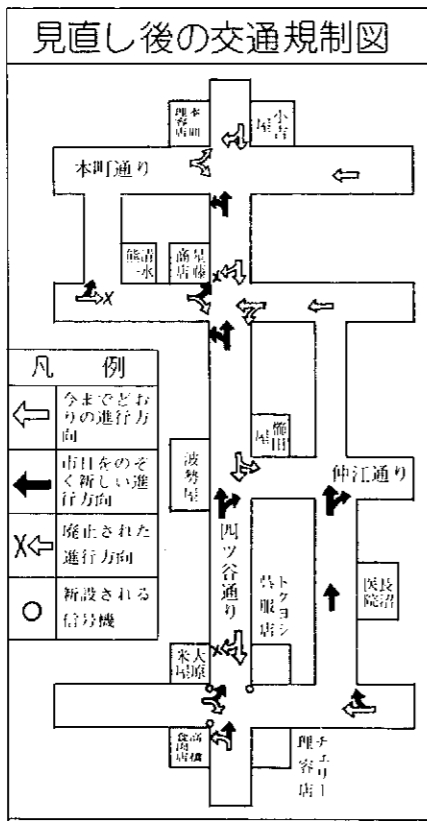
規制は五十二年六月から実施されていますが、商店街をはじめ地区住民などから交通規制緩和の要望が強くあり、四月二十五日に開かれた巻警察署交通規制審議会ではこれらの要望を受けて、見直しの方向で審議が進められました。

その結果、四ツ谷通りの一方通行の解除とともに、高橋食肉店前の十字路に信号機を新設すること

が決まりました。

これに伴って、同十字路の混雑緩和のため東仲江通り(巻町役場前)・高橋食肉店間)は、路線バスとマイクローバスを除いて大型と大型特殊車の通行が禁止となります

また、長沼医院前通りは、現行の逆の、東仲江通りから仲江通り方向への一方通行となります。



町では、昭和四十四年から国土調査法に基づいて地籍調査事業を進めています。

今年には仁箇地区を中心に、表の区域を調査します。

該当する方には、あらかじめ所有者台帳の写しを送付しますので隣接地との境界を明確にされておくようお願いいたします。

この調査は土地の国勢調査とも言うべき大切な事業です。

現在使用している更正図は、明治の初期に作成されたもので、当時の測量技術の幼稚さのうえに、長い歳月を経ているため、現在では全くあてにならなくなり、土地の境界争いの原因ともなっています。

そこで、地籍調査を行うことにより、新しい図面(地籍図)と台帳(地籍簿)を作り、所有者の権利の確保と各種事業の振興に役立てようとするものです。

地区名	字	名
仁 箇	湯田、大坪、腰前、前谷内、横割、島ノ前、寺ノ前、横根、上畑、地病、道路	
羽 田	高田、中谷内、道地	

巻町双書第二十七集

「角海浜の民具」を発行

角海浜の生活模様を紹介



町では、このほど双書第二十七集「角海浜の民具」を発行しました。

この双書はA五版九十一ページで、教育委員会が昭和四十七年から「角海浜総合調査」を行った際の諸資料をもとに、調査委員の人だった内藤富子さん(堀山団地)が編集したものです。

内容は、①きもの、かぶりもの、はきもの ②食生活用具③住まいと暮しの道具④生業と

道具⑤信仰・娯楽⑥海消し⑦の六部構成。

写真は、同調査期間中に調査委員の内藤富子男、斎藤文夫、上原甲子郎の三氏が撮影記録したものと、一部郷土資料館に保存されている物件から撮影したもので、千五百枚の中から各分野にわたって二百八十五枚を選んで掲載しており、かつての角海浜部落の民俗や生活の有様をほうふつさせてくれます。

〔頒布希望の方は郷土資料館へ、一部千円〕

(第三種郵便物認可)



横断歩道は手を上げて

春の全国交通安全運動初日の一日、高野町長、星井助役、吉井巻警察署長は早朝から街頭に立ち黄色い旗を持って、通学途中の子供らに横断歩道の渡り方などを指導しました。



6月1日現在 商業統計調査

商業統計調査が6月1日現在で全国いっせいに実施されます。卸売業・小売業および飲食店を営んでいるすべての商店が調査の対象になります。

この調査の結果は、国や都道府県市町村での商業・企業の育成・流通機構の近代化などを進めるうえでの重要な基礎資料として利用されるほか、各商店などでの経営指針として役立ちます。

調査は、県知事から任命された調査員が6月1日からそれぞれの商店を直接訪問します。

なお、調査票の内容は統計法によって厳重に秘密が守られますので、正確な申告にご協力ください。

公共側溝の大掃除

例年実施している公共側溝のいっせいで大掃除を、今年も次のとおり行いますので、隣り近所としめし合わせてご協力ください。

- 6月3日(日) 道路東側南側
6月4日(月) 道路西側北側(市場通り除く)
6月5日(火) 市場通り(道路西側、北側)

- ①交通の障害にならないよう十分配慮してください。
②泥上げの際は、下にむしろなどを敷かないでください。
③掃除の前日、役場環境課から消石灰が配布されますので、上げた泥に散布しておいてください。
④上げた泥は、翌日町借上げの車で運搬しますので、期日を守ってください。

6月20日までに 児童手当の現況届けを

児童手当現況届けは、毎年1回すべての受給者が提出する届けです。

この届けは、受給者の前年の所得や養育の状況などを毎年6月1日現在で確認し、手当を支払うことができるかできないかを定めるものです。もし、この届けを出さないと、引き続き受給資格があっても、6月分以降の手当が支給されませんので忘れずに届け出てください。

- 届出期間 6月1日から6月20日
届出場所 社会課福祉係
◎今年1月1日現在、巻町に居住していなかった受給者は、前年の所得証明を付けてください。
◎6月1日現在、同居していない児童がいるときは、その児童の住民票を付けてください。

6月9日開校 若い母親大学

- 期間 6月から12月までの毎月1回(午後1時30分から3時30分まで)
ところ 公民館ホール
対象 51年4月2日から52年4月1日までに生まれた第1子をもつお母さん
申込み 5月31日までに公民館へ申込んでください。

6月12日 人権相談所を開設

新潟地方法務局と新潟人権擁護委員協議会では、無料人権相談所を次のとおり開きますので、ご利用ください。

- とき 6月12日(火) 午前10時から午後3時まで
ところ 安養寺(7区)
相談内容 ①借地、借家などの民事、刑事の法律問題②いやがらせ、むごい扱い、不当な差別、名譽信用の侵害などの人権問題③資力に乏しいため訴訟で解決をはかれないときなどの法律扶助問題など。

6月27日開級 巻町婦人教室

- 期間 6月から来年3月までの毎月1回(午前10時から正午まで)
ところ 公民館ホール
対象 町在住の婦人
申込み 6月15日までに公民館へ申込んでください。

学卒求人説明会 巻職業安定所

- とき 6月14日(木) 午後1時30分
ところ 西蒲土地改良区
※なお、今年度の学卒求人受付は7月1日から開始しますので、適正な採用計画をたてて早期に申し込んでください。くわしくは、巻公共職業安定所へ。☎23155

第4回少年野球大会出場チーム

- とき 7月29日(日)・30日(月)
対象 小学5・6年生のチーム
申込み 5月31日までに公民館へ申込んでください。

得雲荘の休館

6月4日、5日の得雲荘の業務を町社会福祉協議会職員研修会のため休ませていただきます。



モニター決まる

54年度の県政モニター、国税モニター、郵便貯金婦人モニターに次の3人の方がたが委嘱され、モニターとして住民の意見や要望を関係機関に伝えるためこの1年間活躍されます。

県政モニター: 若月千代子さん(巻町商工会勤務 稲島)
国税モニター: 幸田 幸吉さん(スポーツ用品販売 8区)
郵便貯金婦人モニター: 上野 信子さん(主婦 3区)

NSTが入浴乾燥車の活躍を取材

昨年日本テレビから入浴乾燥車が町へ寄贈されましたが、この活躍の様子を11日、同テレビ系のNSTテレビが、峰岡の田中ミドリさん宅で収録。19日午後2時30分からNST「土曜スペシャル」で県内に紹介しました。



優勝はシャークス 町長杯争奪野球大会

竹野町と松野尾両野球場のオープンを祝って行われた町長杯争奪野球大会は、5日・13日・20日の3日間37チームが参加して、五月晴れの下で熱戦をくりひろげました。優勝を飾ったのはシャークス、準優勝丸愛家具。最優秀選手は上橋幸夫選手でした。

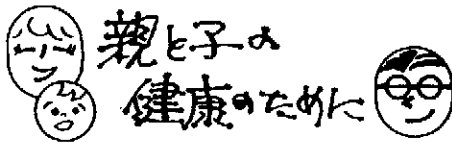


無限花序 麦を見て

巻町農業振興協議会 西村 欣策

田植えを終った水田は、日毎に青田という姿を覚えて行く。しかし、稲に内在する問題は、まことに沢山あって、将来どうすればよいか、見当もつかないことも多い。さし当り米価、そして品種、出荷量、それに伴う経営の方法。だがそれはいま、自主性という言葉どおり、自分で考えて処理する外になくなった。そうした中で、ほんの一角ではあるが、昨年まかれた麦が収穫を真近かにひかえて、実りを進めている。麦の姿をはじめで目で確めた人たちは、六・七月頃には麦ハサが方々に見えた。いまでは、コンバイン収穫であ

るが、巻町農協では収穫乾燥を請負う体制を作った。しかし栽培は、あくまで担当者自身の問題である。麦は畑作物だから、水に最も弱い。ことしは暖冬で雪ぐされ病もなく、雪消水のたまりもなかったのは幸いであった。だが湿気が圃場へ入れば、根は腐って粒の太りも止まり、急に葉は黄ばんで枯れる。そして収穫は半分にもならないと同時に、品質は問題にならない。そこでまず、湿害を防ぐこと。それから、サビ病などの病害を防ぐ。葉の働きを失えば、収穫は大きく下がる。ともかく、麦の生理に合わせた管理するには、水田の裏作に細かい神経を使わなければならない。春先に追肥(穂肥)をやらなかった麦は、分けつも消え、穂は小さい。ことしは、そんな麦が方々で見られる。麦の穂は無限花序といって、栄養がずっと、穂はぐんぐんと伸びる。穂の穂が先から穂で来るのに、麦の穂は根元から穂で、肥料が尽きれば、穂先の方がいいになり、短かい穂でおれる。ことし初体験された方々は、よく勉強の材料とされたことであるが、新しい方向を作ると祈る。



◆ジ・百・破予防接種

- ▷と き 6月1日(金)午後1時30分から2時30分
- ▷ところ 役場大会議室(3階)
- ▷対象 ○第1期は2歳以上4歳までの幼児
○第2期は1期3回終了後1年から1年半を経過した幼児

※ただし、第1期2期とも4歳を過ぎた場合は接種できません。

♣ツベルクリン反応検査

- ▷と き 6月4日(月)…巻地区、五・二部落
6月5日(火)…上記以外の地区
午後1時30分から2時30分まで
- ▷ところ 役場大会議室(3階)
- ▷対象 まだ一度もBCGを接種したことのない、生後6カ月以上の乳幼児と昨年ツ反が疑陽性の乳幼児

♥母親教室

- ▷と き 第1回…6月12日(火)
第2回…6月20日(水)
午後1時30分までにお集りください。
- ▷ところ 役場第2会議室(2階)
- ▷対象 初めて妊娠された方

♠乳児検診

- ▷と き 6月13日(水)午後1時30分までにお集まりください。
- ▷ところ 役場大会議室(3階)
- ▷対象 53年11月生まれの乳児

山火事に注意

山菜取りやハイキングに出かけたら、タバコの吸いながらやマッチの燃えさしなど火の跡始末には、十分注意してください。

⑥7 ヴォーチェユオーソニー

代表 関矢有史



いろいろな音楽のジャンルで、ギターという楽器は、まだ十分にその良さが活かされてはいませんが、でも、何本かのギターでアンサンブルを組んだときには、かなりの曲目をこなせるような気がしま

す。私たちは、このような認識のもとに、今年の三月にクラブを結成しました。会名の「ヴォーチェユオーソニー」は、英語で「音楽の巨匠」という意味ですが、もとより自分たちが巨匠だなどという気持は毛頭なくあくまでもそうありたいという願望の表現です。現在、会員は写真の四人。結成してまだ日も浅く、演奏会などはこれからというところです。練習中の曲目は、レスピーギの舞曲とアリア第三組曲、バッハの管弦組曲第二番などクラシックの作品が主です。さらに表現豊かなアンサンブルにするため、現在会員を募集中。気軽に連絡してください。



連絡先 関矢有史(十三区) ☎②7265

作業停電

- ▼六月一日午前九時から午後二時まで、栄町の一部
- ▼六月五日午前八時三十分から正午まで、割前、前田、桔梗ヶ丘団地の大部分、十区、十三区、葉萱場の一部
- ▼六月八日午前九時から午後二時まで、四ツ郷屋の全部、越前浜砂丘地の一部

善意

- ▼社会福祉に役立ててほしいと、遠藤栄三郎さん(三区)は町へ二千二百四円を寄付されました。
- ▼公民館図書室に巻町商工会から図書六十五冊の寄贈がありました
- ▼公民館図書室に「とく名」の方から図書を講入してほしいと、三千円の寄付がありました。

外 科

3日	県立吉田病院	☎ 吉田 ② 5111
10日	竹前医院	☎ ② 2809
17日	県立吉田病院	☎ 吉田 ② 5111
24日	町立巻病院	☎ ② 3111

6月休日救急病院

内 科

3日	長沼医院	☎ ② 2210
10日	古寺医院	☎ ② 2016
17日	町立巻病院	☎ ② 3111
24日	斎藤医院	☎ ② 2056

5月の納税

町民税第1期分

納期限 6月30日