

まき 報 廣

1979
4 / 25

発行 / 新潟県巻町 編集 / 企画課

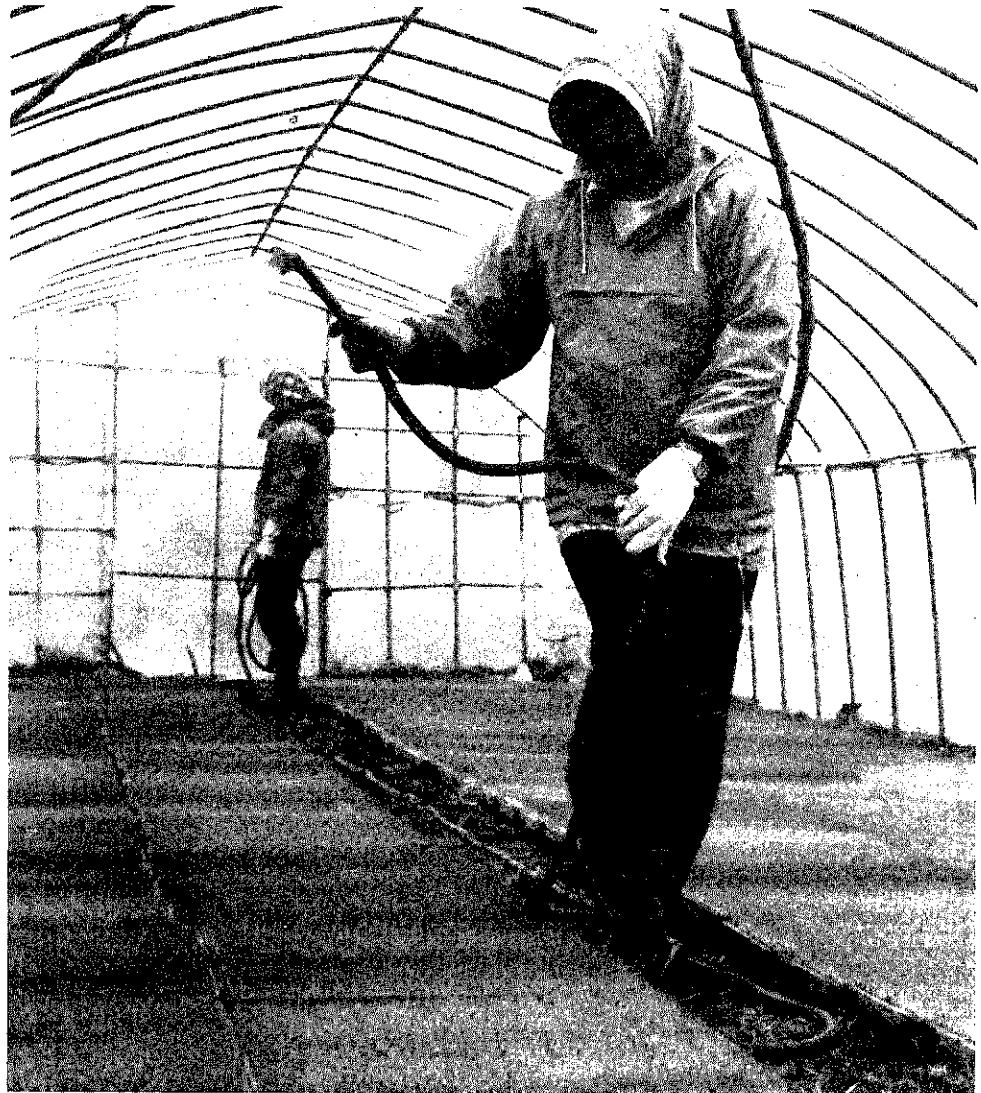
昭和53年11月2日第3種郵便物認可
毎月2回 10日・25日発行 1部10円

第314号

出番もうすぐ ハウスで育つ苗

漆山第一生産組合

漆山第一生産組合(田辺元祥組合長・農家九戸)では、五月六日からの田植えを控えて、いま、苗の栽培作業に精を出しています。同生産組合が必要とする苗は、三千数ヘクタール分で、種まきを三回に分けて行います。この十一日に播種した苗は、苗床から芝生のような芽を出し、二十五度Cと温いビニールハウスの中ですくすくと育っています。ところで、今春はいつになく強い風が吹き荒れているため、生産組合ではビニールハウスが壊されないよう細心の注意を払っているということです。



体温計

朝食ぬきは最悪

朝はどうも食欲がなくて、とこぼす人が案外多いのですが、これを胃が弱いせいと早合点してはいけません。朝目ざめていても、胃袋はまだ眠っているのです。胃を目ざめさせるには、心や身体を活動させなければいけません。

「眠った胃」のまま朝の食卓についても、おいしいはずはありません。つまり、起床から朝食までの時間が短かすぎるからです。新潟県で朝食調査をしたところ

①主婦は食べているが、子供は食べていない。

②小学生、中学生、高校生と年齢が高くなるほど食べていない。

③勤め人の三分の一は、食欲がない、時間がない、習慣だから…という理由で食べていない。

—このような結果が出ました
朝食で昼までの学習や勤務をまかなわなければならないという意味では、一日三食のうちで一番大切といっても過言ではありません。さわやかな朝のスタートを切るためにも、肉や魚や卵、チーズなど動物性の食品を食べましょう。

進む土木事業

道路舗装、改良費などに3億5千万円



道路舗装は、町民のみならず最も要望している事業のひとつです。

町では、「全町道の舗装」をめぐっていますが、今年度もこれを重点施策に取りあげて、きびしい財政の中で可能な限りの財源を計上しました。

町道舗装、道路改良、側溝工事などに三億五千四百五十万円をかけて、整備を行います。

町道舗装は四十九カ所

今年度の町道舗装は四十九カ所延長約九・六キロメートルを予定し、一億八千二百五十五万六千円を計上しました。

舗装を予定している路線は、次のとおりです。

- ▼東町地内、漆山七ノ丁小路、同八ノ丁、高速バス停、横岡地内、栄町地内、湯頭地内、桜林地内、山島、柿島、河井通学路、布目神社脇、稲島海見寺前、伏部地内、天神団地地内、峰岡旧入徳館小路、福井みぎき丸太前、白山通学路、仁箇神社脇、竹野町大沢喜一脇、同金仙寺、馬坂、松野尾上堰、同山本酒店前、同下組地内、松山

町道改良工事は十二カ所

- ▼馬堀前道、布目地内、稲島地内

関心が高かった県議選

町投票率は八八・〇五%

四月八日に行われた県議会議員一般選挙は、当町から二人の候補者が出馬したことなどで関心が高まり、途中雨の降りだす悪天候にもかかわらず、当日の投票率八八・〇五%（前回七五・二〇%）と県全体の投票率七六・六八%を大きく上回る伸びを見せました。

当日の投票の状況は、次のとおりです。

▽当日の有権者数 一九、八六二
▽投票者数 一七、四八九人
▽投票率 八八・〇五%（男八八・二二%、女八七・九八%）▽無効票 一一・一。

巻町での候補者別得票数

候補者名	得票数
横山 喜八郎	2,258
小林 静夫	1,724
水倉 武夫	407
竹内 十次郎	4,962

(氏名は届け出順、敬称略)

、同山裾線、松野尾集落開発センター前、町道三〇五号線、角田浜地内、葉巻場地内、消防署脇、二区検察庁前、西川堤防線、巻南小通学路、新月クランク防護柵、羽田堤防線川沿ガードレール。

排水路 側溝工事は十二カ所

工事費七千二百九十五万八千円で十六カ所を予定しています。

工事箇所は次のとおりです。

- ▼漆山南側、同北側、河井地内、竹野町村中、布目地内北側、松野尾浦清水、同興業、松山旧県道、大原地内、越前浜排水溝甲蓋、四ツ郷屋沈砂池、六区地内、蒲原ガス横、諏訪神社裏、都市下水路主要幹線歩道板、都市下水路流末。

商店街の整備を

「巻町広域商業診断」の結果まとまる



商業診断の報告会

地域消費者の要望に応えながら町商業の発展をめざすため、昨年町と商工会が県に実施を依頼した「巻町広域商業診断」の結果が七十四ページの報告書にまとめられました。役場で報告会が行われました。

会場には、約四十人の商店主が詰めかけ、商業診断にあたった原中小企業総合指導班の職員と中小企業診断士の野本操さんの解説に熱心に耳を傾けていました。

診断報告書は、実態編と勧告編資料編の二部構成で、いろいろな資料と幅広い角度から町商店街の現状を把握分析しながら、今後進むべき方向を示しています。

ここで、勧告編の一部を抜粋してご紹介します。

◇必要な商店街施設（巻地区）

①歩道を整備し、顧客の安全を確保すること——現在、歩道が設けられていない商店街もあるので、

車にわざわざいさねないで安心して買物ができるように整備してゆく必要があります。

②楽しさをももたらす施設の充実をはかること——町の中心商業地

、共同便所、買物公園、子供の遊び場、噴水、街路樹、花壇などの設置を積極的に検討してゆく必要があります。

③駐車場、自転車置き場を設置する

にきた顧客がゆったりと楽しい気分でお買物ができ、長時間街区内に滞留できるよう「憩いの場」「社交の場」として、小公園、休憩所

こと——買物調査でも、強い要望があり、とくに地域型商業地を指向してゆくべき巻地区商店街には望まれる施設です。

これを設置するにあたっては、土地の買収、借地による方法などいろいろと考えられますが、高い利用度を確保してゆくためにも、その位置は、商店街の中か、またはできる限り隣接した場所に設けてゆく必要があります。

◇核店舗の設置は、絶対必要条件

これから、本町の中心商店街として顧客の流入をはかり、進出する中型店との競合、隣接する吉田町、白根市との競合、あるいは新潟市への顧客の流出を防止してゆくためにも、顧客にとって魅力のある小売店の集結を行ってゆくことが必要です。

具体的には、中央、二の丁、八区、九区の商店街に隣接町村から消費者を吸収することのできる業種、すなわち買回品を中心とした核店舗を造成すべきです。

また、中心商店街を補充する商店街内には、青鮮三品（青果、鮮

巻町および新潟市での買物理由

買物理由	近（交通が便利）	買物理由										計
		主婦層	主婦層	主婦層	主婦層	主婦層	主婦層	主婦層	主婦層	主婦層	主婦層	
巻町での買物	17.6	9.6	11.5	6.3	25.8	5.5	14.1	1.8	4.6	3.2	100.0	
巻町の消費	21.8	9.3	8.3	3.6	19.0	5.3	7.9	3.7	5.5	15.6	100.0	
新潟市での買物	0.6	6.9	9.0	23.8	5.3	2.6	15.3	5.3	29.1	2.1	100.0	
新潟市の消費	0.6	19.1	10.5	19.8	3.1	1.8	3.1	2.5	35.8	3.7	100.0	
町外の消費者の巻町での買物	11.2	19.7	11.5	6.7	17.1	2.5	12.4	4.5	9.3	5.1	100.0	

(広域商圏動向調査・若年層買物調査)



商工観光課長

小出 敬三

近年の大型店や中規模店の進出に伴い、町の新しい商店街のあり

方について、県に広域商業診断をお願いしたところ、非常に的を得た報告書が作成されました。

町としても、この報告書をもとに消費者のニーズに答えられるよう商工会とタイアップしながら、各商店街に助言などを行ってまいりたいと考えています。



巻町商工会長代行 横山 清作

私たち商工会でも大型店対策や商店街再開発に取り組みようとして

いたときでしたから、今回の商業診断は誠に時宜を得た感があります。報告会では、時間などの制約もありましたので、今後は野本診断士から、商工会の顧問的立場で何度か当町へ足を運んでいただき具体的な対策を煮詰めて行きたいと考えています。

5月から 町営体育施設 学校体育施設 を一般開放

町では、五月から町営体育施設と学校体育施設を一般開放します。開放する施設は次のとおりです。

＜町営体育施設＞町営体育館、町営グラウンド（テニスコート含）竹野町野球場（テニスコート含）松野尾野球場

＜学校体育施設＞巻北小、巻南小、漆山中の体育館とグラウンド

利用手続きは、教育委員会社会教育課施設担当係が受付窓口となつていますので、次の手順で申し込んでください。

①利用を希望する団体は、まず団体登録が必要ですから、係へ届け出てください。

②登録が済んだら、利用申請書を毎月二十日までに、翌月の利用希望（計画）を記入の上提出してください。期日が守られない場合は受け付けませんのでご注意ください。ただし、試合など大きな行事を実施したい場合は、その日の一週間前までとします。

③許可証は、スケジュールなどを調整した上で、毎月の二十五日以降に責任者に手渡しますので、必ず係まで受け取りにきてください。

スポーツを始めたい方の入会を歓迎します

No.	団体名	内容	責任者	所在地	TEL	体協加盟
1	巻町体育協会	総括団体	土田 保	巻公民館内	(2) 3329	加盟
2	巻クラブ	バレーボール	藤田 忍	東6区	(2) 8095	〃
3	巻剣道連盟	剣道	笛木 卓	5区	(2) 3361	〃
4	巻空手道会	空手	八田 人 徹	竹野町	(2) 3045	〃
5	巻ハイキングクラブ	ハイキング	菊池 誠	10区	(2) 2416	〃
6	巻町役場ホッケー部	ホッケー	青木 一	役場内	(2) 3131	〃
7	野球連盟	野球	土田 藤 哉	13区	(2) 2613	〃
8	スキークラブ	スキー	山添 昭 紘	7区	(2) 3624	〃
9	バスケット・ボール	籠球	大岩 義 明	1区	(2) 2553	〃
10	銃剣道連盟	銃剣道	石山 作一郎	9区	(2) 2102	〃
11	軟式庭球協会	テニス	高梨 国 雄	7区	(2) 3386	〃
12	巻少林寺拳法	拳法	渡辺 哲 夫	12区	(2) 5582	〃
13	巻陸上競技協会	陸上	河治 晃	4区	(2) 3105	〃
14	巻卓球クラブ	卓球	遠藤 勝 美	堀山団地	(2) 5545	〃
15	巻柔友会	柔道	有田 悟	7区	(2) 2152	〃
16	巻サイクリングクラブ	サイクリング	飯塚 正 雄	事務局	(2) 3425	〃
17	巻バドミントン協会	バドミントン	小沢 照 雄	14区	(2) 3846	〃
18	健走会	マラソン	鈴木 一 雄	3区	(2) 2242	〃
19	巻合気道	合気道	五十嵐 光 一	1区	(2) 3467	〃

躍動の春

公民館主催の各教室へご参加を

婦人スポーツ教室

五月十日(木)開級

▽期間 五月～七月まで
▽とき 毎週木曜日午後七時三十分から九時三十分
▽ところ 町営体育館
▽参加料 六百元
▽種目 ○バレーボール教室
○バドミントン教室
○体力作り教室
▽申込み 五月七日までに公民館へ申込んでください。
▽指導 巻町体育指導員

婦人テニス教室

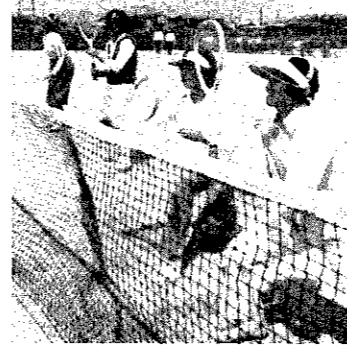
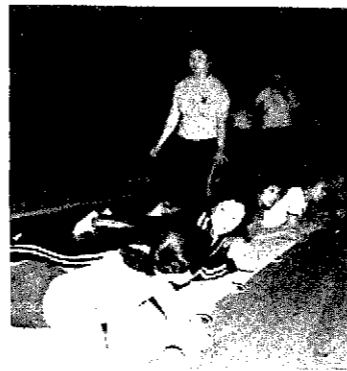
五月八日(火)開級

▽期間 五月～十月まで(ただし八月は休講します)
▽とき 毎週火曜日・木曜日の午前十時から十一時三十分まで
▽ところ 町営グラウンドテニスコート(雨天や悪コンディションの場合は、町営体育館)
▽申込み 五月四日までに公民館へ申込んでください。
▽指導 巻軟式庭球協会

青年学級

五月二十三日(水)開級

▽期間 五月から翌年三月まで
▽とき 毎月定期学習会一回午後七時三十分～九時三十分まで
▽ところ 公民館二階ホール
▽その他 定期学習会のほかに、全員で自治会をつくり、キャンプや旅行、パーティなどを企画します
▽対象 一般勤労青年の方
▽申込み 五月十五日までに公民館へ申し込んでください。



婦人スポーツ教室 青柳 順子さん (7区)

去年の六月に初めて参加しました。そして、六月から九月までの

ストレス解消にバツグン

四カ月間、体育指導員の方がたに基本を教えていただき、「体力づくり教室」修了後の十月からは、自主的に「ママさん体操教室」を作って活動を続けてきています。マット運動や飛び箱、縄飛びなどの体操を、週一回二時間ほど行うだけでも、気分的にずいぶん違いますね。日常生活のストレス解消にはもってこいですよ。



婦人テニス教室 長井ノリ子さん (東6区)

夏負けしませんでした。主人がテニスをやっていたから、私も前々からやってみたく思っていたんです。

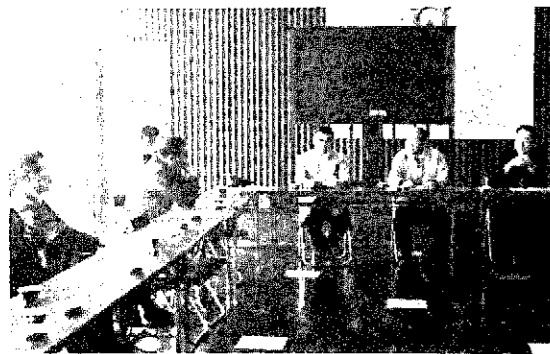
ところが、実際にラケットを持つてみると、むづかしいんですね。頭で考えても体がついて行かず、ボールがまっすぐ飛ばずに高く上がってしまうんです。でも、テニスは楽しくてしようがないんです。新しいお友達もできましたし、昨年は夏負けもせずにご飯がおいしく食べられました。主婦の私に張りがあると、家庭がとて明るくなりますね。



青年学級 小林 克則さん (1区)

新しい仲間づくり。高校を卒業後、東京で二年半勤めてこちらに帰ってきたんですが友だちは、中学や高校時代の同級

生しいなく、仲間の層を広げられたので、青年学級に参加しました。二、三カ月はなかなかじめなかつたけど、積極的に活動に参加し始めたら、慣れてきて気の知れた友だちもできるようになりました。この一年間青年学級に参加して印象深かったことは、定期学習会で「恋愛と友情」を話し合ったり、金沢へ一泊二日で、県外研修に行ったことなどです。



▶ヒヨコの鑑別は長年の経験

新潟県養鶏試験場

仁箇の県養鶏試験場（藤井孝文場長）では、二月から五月まで毎週一回の割合で、ヒヨコのフ化を行っています。それは、三十七、六度に保温されたフ卵器の中に入れられ、十日目にフ化します。生まれたばかりのヒヨコは、さっそくオスとメスに手早く鑑別されます。（写真）メスのヒナは、マレックス病予防ワクチンを接種後、試験瓶



◀夏まつりの準備始まる
 巻夏まつりの準備が、もう始まっています。巻夏まつり協賛会（事務局役場）では、三月八日に役員会、同二十八日に実行委員会（写真）、花火寄付の打合せ会を四月十三日と十九日にそれぞれ開きました。今年は夏まつりを全町民のまつりに盛り上げるため、村部各地区からの参加を呼びかけています。また、新企画も検討中です。

写真 ニュース



▲犬も注射が大嫌い

4月11日、13日の2日間、狂犬病の予防注射が町内8カ所で行われ、367匹のワンちゃんが注射と登録を受けました。犬も人間サマ同様、注射は大のニガ手。会場に近づくとつれ、その異様な雰囲気を感じると、後ずさりするやら、座り込んでしまふやら、一刻も早く逃げ出したい様子。ところで、巻保健所では今回予防注射をしなかった犬については、近くの獣医さんから個別注射を受けるよう、飼主の方に呼びかけています。

最近、ダンスの中の衣類が湿気てぬれるとか、押し入れのふとんがぬれて困る、とかボヤク人たちがいて、除湿機だ、乾燥機だど騒ぐ。合板の生活や新建材の住宅は、いま、私たちの周囲に次々と新しい問題をなげかけてくる。そういえば、戦争末期、新潟から京都府の舞鶴まで何回も往復をした。当時、車窓から眺める風景は次々と変って、人間たちの生活の仕草が、地域とともに違っていることがわかった。立ち並ぶ屋根の形で、汽車はいまどこを走っているかも感じられた。ところが最近、どこへ行っても

これから作るもの
 新しい農業・農村
 巻町農業振興協議会
 西村 欣 策



同じ形の家が同じ感覚で建てられていて、何の感興もわかない。そのむかし、人間はその周囲の環境に合わせて、その生活を作った。それが、高度技術社会という思い上りによって、北も南も西も東もへだてなく、全国一律の生活を強いてしまった。むかしは、壁や障子という建材が、乾湿を適当に調節した。かや葺（ぶき）の屋根は、寒暑の緩衝役（かんしょうやく）をしてくれた。そうした生活の環境適応をすっかり壊れてしまつて、技術が進んだという。だが実際には、地域に合わせた技術こそが、人間の進歩なのである。現在の社会が、あらゆる面で画一化された鑄形（えがた）の中で、その弊害に苦しみ出したのである。見直し社会、地域主義、定住圏構想、次々と出て来るうたい文句も、やがて人間たちが、その地域で打ち立てる文化や生活こそが本物であつて、それに置き替えなければならぬのだ、という解釈ができるのである。農業の施策も、あれほど勝手に農村を動かそうとしたが、ついに地域複合という、環境にまかせた形の農業、といわねばならなくなつた。正に転換の時期なのである。

最近の衣料品は、生地をはじめ加工の仕方、デザインなどがそれぞれバラエティーに富み、種類も豊富になってきています。それだけに、よい品物を選ぶのはむずかしくなっています。そこで衣料品を購（か）入される際に、みなさんの商品選びのお手伝いをするのが、このQマークです。Qマークは、生地や裁断の仕方縫い方などに問題はないか、あるいは、JIS規格どおりか、色落ちはしないか、収縮性はどうかなど、総合的な検査に合格した一定水準以上の品質の繊維製品に付けられます。これから衣料品をお買いになるときはQマークをご参考に。

5月6日 8ミリ映画の講習会

視聴覚ライブラリーでは、8ミリでホームムービーを楽しんでいる人たちのために、技術面からバックアップしようと、東京から専門の講師を呼んで8ミリ講習会を開きますので、ご参加ください。（無料です）
 ▷とき 5月6日（日）午後1時30分から4時まで
 ▷ところ 教育委員会第一会議室
 ▷対象 一般町民

5月6日 春の町民サイクリング

新緑の野外に自転車でくり出し、春風によって、サイクリングを楽しみましょう。
 ▷とき 5月6日（日）午前8時30分までに、あたご神社にお集まりください。
 ▷ところ 弥彦村（弥彦神社～弥彦山頂）まで、片道約11km
 ▷対象 小学4年生以上の町民（小学生は保護者同伴）
 ▷参加費 大人 600円（12歳以上）
 子供 400円
 ▷申込み 5月2日までに参加費を添えて公民館へ。

4月1日～5月15日 労働保険料の申告・納付

新潟労働基準監督署
 昭和54年度の労働保険料（労災保険料と雇用保険料を合わせたもの）の申告と納付の受付が、4月1日から5月15日まで行われています。まだ手続きをされていない事業主の方は、お早めに保険料申告書に保険料を添えて、銀行、郵便局、労働基準監督署、労働基準局または県雇用保険課へ提出してください。



最近の衣料品は、生地をはじめ加工の仕方、デザインなどがそれぞれバラエティーに富み、種類も豊富になってきています。それだけに、よい品物を選ぶのはむずかしくなっています。そこで衣料品を購（か）入される際に、みなさんの商品選びのお手伝いをするのが、このQマークです。Qマークは、生地や裁断の仕方縫い方などに問題はないか、あるいは、JIS規格どおりか、色落ちはしないか、収縮性はどうかなど、総合的な検査に合格した一定水準以上の品質の繊維製品に付けられます。これから衣料品をお買いになるときはQマークをご参考に。

利用しやすくなった 中小企業経営安定資金 地方産業育成資金

町と県では、中小企業の経営安定と産業の育成を図るため、4月1日から貸付利率を年6%から年5.75%（5.25%）に下げ、借りやすくして、返済しやすくしました。この2つの貸付制度は、町内に事業所を持つ町民で現在商工業を営んでいる方なら、どなたでも融資が受けられます。くわしくは、商工観光課へご相談ください。

融資制度名	貸付利率	貸付限度額	貸付期間
巻町中小企業経営安定資金	年5.75% 年5.25% (信保付き)	150万円	24ヵ月以内 繰上返済を含む
新潟県・巻町地方産業育成資金	年5.75% 年5.25% (信保付き)	30万円	24ヵ月以内

自動車税率が引き上げ 巻財務事務所

昭和54年度から、自動車税の税率が家用自動車についてはおおむね10%、観光貸切用バスについては5%引き上げられましたので、主な税額をお知らせします。（ ）内は改正前の税額です。

車種	基 準	自動車税額
乗用車	総排気量 1,000cc以下のもの	25,500円(23,500円)
	1,000ccをこえ 1,500cc以下のもの	30,000円(27,500円)
	1,500ccをこえるもの	34,500円(31,500円)
トラック	最大積載量 1トン以下のもの	7,000円(6,500円)
	4トンをこえ 5トン以下のもの	22,000円(20,000円)
	9トンをこえるもの	46,000円(42,000円)
観光貸切バス	乗車定員 30人以下のもの	25,000円(24,000円)
	40人をこえ 50人以下のもの	36,500円(34,500円)

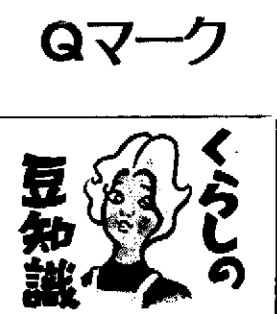


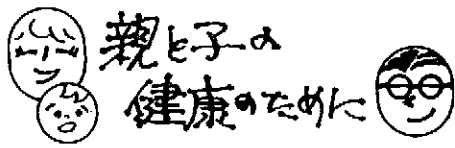
重度身障者の方に 無償ではがきを 巻郵便局

巻郵便局では、重度の身体障害者（1級、2級）で同手帳を持つ満6歳以上の方に、郵便はがきを無償で1人につき20枚さしあげます。ご希望の方は、手帳と印鑑を持参のうえ、5月31日までに郵便局へ申し出てください。

お祝い電報は お早めに 巻電報電話局

結婚シーズンの大女日や日曜日などは、電報が混み合います。ご希望の日にお届けする「配達日指定」電報をご利用ください。10日前から、打つことができます。また、配達日の3日前までにお打ちになると、150円割引きます。





※乳児検診

- ▷と き 5月4日(日)午後1時30分から2時30分まで
- ▷と ころ 役場大会議室(3階)
- ▷対 象 53年10月生まれの乳児

※献 血

- ▷と き 5月14日(日)
 - ▷と ころ 巻保健所一午前9時30分から正午
公 民 館一午後1時から3時まで
- ※みなさんの愛の献血をお願いいたします。

災害を受けたら、税の減免手続きを
—— 巻 税 務 署

このたびの「3.31春台風」により、住宅や家財に損害を受けた方は、その被害額の程度によって所得税の雑損控除を受けられる場合がありますから、来年の確定申告の際にこの控除を受けるためにあらかじめ損害額の計算をしておきましょう。

●雑損控除の計算

$$\frac{\text{損害額} - \text{損害保険金などにより補てんされる金額}}{\text{合計所得金額} \times \frac{1}{10}} = \text{雑損控除額}$$

手続きなど、詳しいことはお近くの税務署か税務相談室におたずねください。

国民健康保険の被保険者の皆さん、住所の異動や資格の取得、喪失があったときは、十四日以内に国保の保険証と印鑑を持参のうえ住民課で手続きをしてください。

▼加入する場合：巻町に転入したときは、前住所発行の転出証明書と印鑑。子どもが生まれたときは国保の保険証と印鑑。

▼脱退する場合：町外へ転出のときや死亡の場合は、国保の保険証と印鑑。

六弦琴——聞き慣れない名前だな、と思われるかも知れませんが「六本の弦で琴のように和やかな音色を持つ楽器」のニューアンスを大切にするため、この名前をつけました。

65 ギター・アンサンブル
六弦琴

代表 近藤寿雄



五年前に会を結成し、現在、会員は六人。男ばかりです。週一回定期的に会員同士の自宅に集まって、二、三時間の練習を続けています。演奏曲目は、バッハのフーガ・ト短調やビバルディのギター協奏曲などのクラシックが多いのですが、コンサートのときにはオリーブの首飾りなど誰れでも知っているようなポピュラーな曲も取り上げています。

演奏活動は、町で年一回催されるフェミリーコンサートや新潟市の音楽祭などに参加して好評を得ています。

現在ギターを一人で楽しんでいる方で、合奏を試してみたいと思っ
ていましたら、ぜひご連絡ください



ギター音楽の違った一面を見つけ出せると思います。

連絡先 近藤寿雄(七区)
TEL 212083

作業停電

- ▼五月十日午前九時から正午まで 稲島、伏部の全部、竹野町、仁箇の一部
- ▼五月十四日午前九時から正午まで、一区(鉄道線路より国道寄り) 東六区の一部

善 意

社会福祉に役立ててほしいと、次の方がたから町へ浄財のご寄付がありましたのでご紹介します。

▽巻スキー同好会(小川洋一代表)は、会費の中から一七、三〇二円。

▽成沢杉太郎さん(一区)は、一円五で二、九〇四円。

国保の脱退・加入は
十四日以内に

5月休日救急病院

外 科	科 名	電 話
3日	神原医院	電 分水 ⑦ 3128
5日	伊藤医院	電 吉田 ③ 3115
6日	県立吉田病院	電 吉田 ② 5111
13日	新潟中央病院	電 新潟 ④ 4101
20日	県立吉田病院	電 吉田 ② 5111
27日	町立巻病院	電 ② 3111

内 科	科 名	電 話
3日	斎藤医院	電 ② 2056
5日	高木医院	電 ② 2208
6日	金子医院	電 ② 8030
13日	大越医院	電 ② 2707
20日	町立巻病院	電 ② 3111
27日	西川医院	電 ② 2016

5月の納税

**固定資産税第1期
軽自動車税**

納期 5月31日