

# まき 広報

1978  
6/10

発行／新潟県巻町役場 編集／企画課 毎月10日・25日発行

第293号

## かしこい消費者に

かつお節の試買テスト



消費者協会巻支部では、六月二日午後一時三十分から公民館で定例総会を開きました。

このあと栄養指導センターに会場を移し、県消費生活センターの岩城良子相談員の指導で「かつお節」の表示方法や味、内容量、包装などについて試買テストを行いました。

実際にダシを取って試食をしながら、本かつお節とそうでないものとの味の比較テストを行いました。



内藤 康介  
こう すけ

☆生年月日 五十一年四月二日  
☆住所 東六区☆両親の名まえ  
哲朗(父)和子(母)☆続き柄  
長男☆名づけ親 父☆名まえの由来  
おおらかに育ってほしい☆愛  
称 一休さん☆好物 さかな、バナナ、チョコレート

## 赤ちゃん 登場



佐藤 祥子  
しょう こ

☆生年月日 五十二年一月十四日  
☆住所 伏部☆両親の名まえ 一  
栄(父)恵子(母)☆続き柄 長  
女☆名づけ親 父☆名まえの由来  
家号から一字☆愛称 ショーコ  
ちゃん☆好物 さかな、ミカン、  
センベイ

# 民謡流し

# て開幕 1,500人の踊子 勢ぞろい



夏まつりが近づき、一段と祭りムードが高まってきました。十四日夜祭の民謡流しで開幕し、十六日まで多彩な行事がくりひろげられます。

日頃の練習の成果を見ていただき、老人クラブは民謡流しに、巻北小金管バンド・パトンガールはパレードに、それぞれ初参加。趣好をこらした子供山車と大人山車、大正ロマンの「のぞきからくり」、竿灯やかたは青年の心意気……すがすがしい初夏の祭にあなたも参加してください。

ここに主な行事を紹介します。

## 十六日

- ◇のぞきからくり 午前十時から、巻神社境内において行われます。
- ◇郷土芸能神楽舞 午後十二時十分から、愛宕神社境内において行われ、五団体が参加します。
- ◇さざなみ会民謡流し 午後一時二十分から、本町通りにおいて行われます。
- ◇子供山車・たるみこしパレード 午後二時、諏訪神社から愛宕神社まで、十六団体が参加します。
- ◇演芸大会 午後二時十分から、諏訪神社境内において行われます。

## みこし渡御

- ◇大人山車パレード 午後四時十分、諏訪神社から巻神社まで、二団体五車参加します。
- ◇「青年の灯」竿灯やかた 午後七時、諏訪神社から愛宕神社まで四団体が参加します。
- ◇野外音楽祭 午後七時から、愛宕神社境内において行われ、三団体が参加。
- ◇花火大会(仕掛け) 午後八時から九時まで、愛宕神社境内において行われます。

## ゴミの収集

六月十五日(木)・十六日(金)は可燃物と不燃物のゴミ収集を早朝に行いますので、収集地区の方は午前七時までに集積場に出してください。

十六日の市場通りのゴミ収集は祭の露店市場が開設しているため収集車が入りませんので、もよりの集積場へ出してください。

ただし、東浦通りについては、十六日は燃えるゴミの収集日ではありませんので、ゴミを出さないようにしてください。

◇◇◇

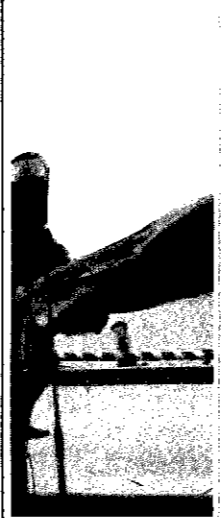
六月二十四日(土)の可燃物収集は、都合により休務させていただきます。なお、不燃物の収集については、業務をいたします。

## 期間中の役場業務

まつり期間中の役場業務を次のようにさせていただきますので、よろしく願います。

- ▼役場事務 十五・十六日は窓口事務を平常どおり行います。
- ▼巻病院 十五日は休ませていただきます。

▲子供山車・たるみこし



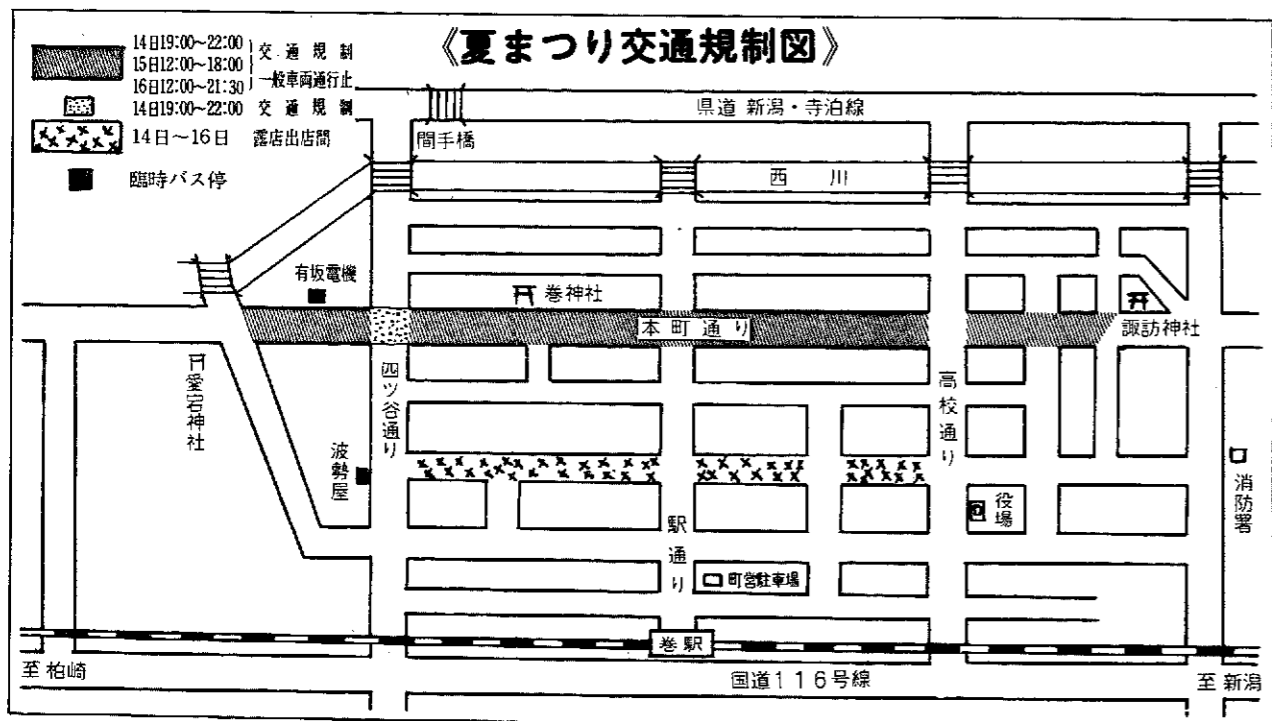
▲郷土芸能 神楽舞

## 十四日

- ◇ボイスカウト・ガールスカウト部隊パレード 午後七時、愛宕神社を出発、諏訪神社までパレードします。
- ◇民謡流し 午後七時四十五分、さざなみ会を先頭に巻神社から愛宕神社まで四列に並んだ約千五百人の踊りの列が、諏訪神社に向けて流します。踊りは「やかたおけき」で、巻耀峰会による唄とおはやしに合わせ行われます。
- ◇参加予定団体は次のとおりです。さざなみ会、拍会、巻耀峰会、巻民謡研究会、並岡民謡会、巻町商工会、同婦人会、同工業部、巻町婦人会、巻町農業協同組合婦人部、巻地区老人クラブ民謡部、西蒲原土地改良区民謡クラブ、連合青年団、東北電力巻営業所、全電通巻分会民謡サークル、長島石油巻キグナス会、巻ショッピングセンター、水倉組、吉田建設、水庄建設、佐藤建設、本町呉服店、巻信用組合、第四銀行巻支店、北越銀行巻支店、大光相互銀行巻支店、新潟相互銀行巻支店、稲島公民館白寿荘、巻町役場、その他

## 十五日

- ◇奉納相撲大会 正午から愛宕神社境内において行われます。
- ◇巻北小金管バンド・パトンガールパレード 初参加です。正午、愛宕神社から諏訪神社までパレード。第四銀行前において演奏会が行われます。
- ◇巻中ブラスバンド・パトンガールパレード 午後十二時十分、愛宕神社から諏訪神社までパレード。第四銀行前において演奏会が行われます。
- ◇のぞきからくり 午後一時から、巻神社境内において行われます。
- ◇子供山車・たるみこしパレード 午後二時、愛宕神社から諏訪神社まで、十六団体が参加します。
- ◇演芸大会 午後二時十分から、諏訪神社境内において行われます。
- ◇山車パレード 午後四時、愛宕神社から諏訪神社まで、三団体九台参加。
- ◇花火大会(打上げ) 午後八時から九時十分まで、国道一六号線の東側で、二百五十発打上げの予定。

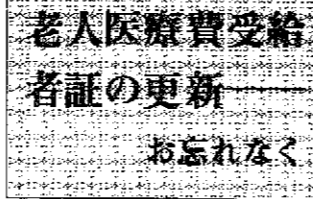


### 受給者証更新の日程

月日	会 場	時 間	地 区 名
6月23日(金)	角田浜分館	9:00~12:00	角田浜地区
	四ツ郷屋分館	13:00~16:00	四ツ郷屋地区
24日(土)	浦 浜 分 館	9:00~11:00	五ヶ浜地区
26日(月)	福木岡農協	9:00~12:00	峰岡地区
	仁箇分館	13:00~16:00	松野尾地区
	松野尾区長事務所 越前浜分館	9:00~12:00 13:00~16:00	越前浜地区
27日(火)	馬 堀 分 館	9:00~16:00	漆山地区
28日(水) 30日(金)	役場 第1会議室	9:00~16:00	巻 地 区

老人医療費受給者証が七月一日から新しい受給者証に変わります。受給者証の交付を受けている人は、決られた日に、忘れず更新の手続きをしましょう。

▼持参するもの  
①健康保険証  
②印鑑



### 航空防除を実施

ヘリコプターによる航空防除は、広い区域的な確かな農薬散布ができ、しかも時間と労力を省くことができるため、合理的な防除方法といわれています。

つまい米作りには、病害虫の効果的な防除が重要です。

そこで、今年の水稲航空防除を次のとおり行いますので、ご協力ください。

### 優良米は防除から



- ▲ヘリコプターから農薬散布
- 航空防除実施日**
- ▼漆山地区 六月二十二日と二十三日、七月二十日と二十一日
  - ▼巻地区 六月二十一日と二十二日、七月十九日から二十一日
  - ▼峰岡地区 六月二十一日、七月十九日と二十一日
  - ▼松野尾地区 六月二十二日、七月十日、七月二十日
  - ▼角田地区 六月二十二日、七月十一日、七月二十日
- 実施時間**
- 午前四時集合、五時から九時三十分まで(雨天順延)
- 注意事項**

- ①散布薬剤を浴びないように、とくに子どもや体の具合の悪い人は外出しないでください。
- ②洗たく物、寝具、食物などは屋内にしまっておいてください。
- ③薬剤のかかった野菜、果物などは、十分に洗ってください。
- ④食料品店などは、薬剤の飛散による汚染のないように注意してください。
- ⑤散布地区内はもちろん、その付近の流水・用水池の使用は十分注意してください。
- ⑥窓や戸を閉めて屋内に薬剤が入らないようにしてください。

### アメリシロ撲滅大作戦

六月に入り、緑を食い荒らす「アメリシロヒトリ」が大量発生する時期になりました。

今年もアメリシロの大量発生時期に合わせて、薬剤散布による駆除を行います。

しかし、これだけでは十分とはいえません。アメリシロ撲滅のポイントは、何となくでも発生初期の駆除にあります。

そこで町は、皆さんの家

### 見つけたらすぐ焼くか、つぶそう アメリシロの巣

庭でできる簡単な駆除方法として、「巣取り運動」を重点的に実施することをすすめています。

アメリシロの巣は、透明な糸をはりめぐらしていますので(写真)、見つけたらすぐ取り除いて、焼くか踏みつぶしてください。

これだけでも徹底して行えば、相当の効果がありません。

とくに発生しやすいのはサクラ、タモ木、ウメなどの広葉樹です。

みなさんが大事に育てた



▲透明な糸をはりめぐらし、その中に幼虫が動いているのがアメリシロの巣です。

### 水道課からのお願い

水道課では断水のないように、配水管の点検管理や破損修理には万全を期しています。

ただ、配水管からみなさんの家内へ引き込んだ給水管の小さな漏水や、蛇口の故障などの修理については、巻町公認水道工事店(十七業者)に依頼されますようお願いいたします。

▼小雨について、深夜の修復作業に従事する水道課職員



### 事業所統計調査にご協力を

三年に一回実施される「事業所統計調査」が六月十五日、全国いっせいに終わります。

この調査は、事業所の国勢調査といえるもので、会社、工場、商店、飲食店、医院、保育所、お寺などのすべての事業所が対象となります。

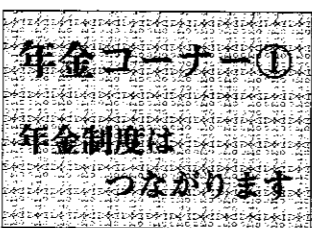
調査員が、六月十五日から三十日にかけて、あなたの事業所にお伺いして、従業者数や事業の種類などをお聞きします。

調査内容は、統計の目的にだけ用いられ、税金など申告者の不利益になるようなことには絶対使われませんので、安心して調査にご協力ください。

### 児童手当現況届はお早めに

児童手当現況届は、毎年一回すべての受給者が出す届けです。現況届とは、受給者の前年の所得や養育の状況などを六月一日現在で確認し、引き続いて手当の受給資格があるかを審査するものです。

- ③現在使用の受給者証所得証明が必要な人
- ①五十二年一月二日以降、町に転入された人
- ②五十三年一月一日現在、扶養義務者が巻町に居住していない人



年金コーナー①  
年金制度はつながります

いまわが国には公的年金と呼ばれる八つの年金制度があります。会社や工場に勤める人は厚生年金、船員は船員保険、農業や自営業などに従事する人は国民年金、公務員や公団などの職員は各種共済組合……というように、すべての国民がその職業によっていずれ

### 巻・湯東教育委員会の事務所移転

これまで、巻中学校前にありました巻・湯東教育委員会の事務所を6月1日から、旧巻小学校跡に移転しましたのでお知らせします。

また理科センター、視聴覚ライブラリーも同所に移転しました。

電話番号は従来どおりです。



### 福祉定期預金について

福祉年金などの受給者に対する定期預金及び定期貯金の取扱期間が次のように延長されました。

◎各金融機関などの「福祉定期預金」は十一月十五日まで

◎郵便局の「福祉定期預金」は十一月二十日まで

(金利はそれぞれ据置かれます)



危険物取扱者試験

▽対象 甲種、乙種(第四類)、丙種危険物取扱者
▽試験日 七月二十六日(火)
▽受付期間 六月二十六日(月)から七月三日(月)
▽申込先 巻・湯東消防署
なお、受験に先だって受験準備講習会を六月二十八日と二十九日の二日間、燕市総合文化センターにおいて開催します。
くわしくは、巻・湯東消防署 ☎ 3309へ問い合わせてください。

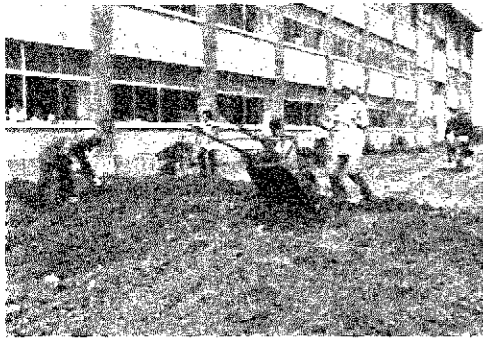
巻町総合球技大会

▽種目 ①バレーボール(巻高体育館) ②卓球(巻町体育館) ③バスケットボール(巻工高体育館)

中庭作りの奉仕活動

巻北小PTA

五月二十二日から二十六日までの五日間、巻北小学校ではPTA(堀内武司会長)のみなさんが、中庭造りのための土盛り作業に汗を流しました。
中庭の整備は、巻北小学校の創立五周年記念事業として行われるもので、総工費は五百万円。予算の不足分を、PTAが奉仕作業でカバーしたものです。
十月中旬には、洋風の美しい中庭が完成します。



④テニス(巻工高テニスコート)
▽日時 六月二十五日(日)午前八時三十分から
▽申込締切 六月十七日(土)までに、公民館に申込んでください。
なお、二十五日は午前八時三十分から巻高体育館で開会式を行ったあと、九時から各会場に分かれて試合を開始します。

巻町 婦人教室

▽対象 町在住の婦人で五十人以上
▽期間 六月から翌年三月まで、毎月一回公民館で開催
▽申込締切 六月十七日(土)までに、公民館に申込んでください

巻町長選挙 巻町議会議員補欠選挙

8月6日 執行予定
任期満了に伴う巻町長選挙は7月30日告示、8月6日投票日の予定。またこれと同時に巻町議会議員補欠選挙も行います。
なお、巻町議会議員補欠選挙における選挙すべき議員の数は1人です。

学卒求人説明会 6/16

巻公共職業安定所
昭和五十四年三月新規学卒者の求人申込は、七月一日から受付を開始します。
これに先立ち、求人申込事務についての説明会が、六月十六日午後一時三十分から巻公共職業安定所会議室において開催されます。
なお、七月二十二日まで申込された高校求人は、求人一覧表に登載し、県内各学校に配布します。
で、早めに求人申込をされるようお願いいたします。
くわしいことは、巻公共職業安定所 ☎ 3155へ問い合わせください。

納棺についてお願い

ご逝去された方のお棺の中に、故人にゆかりの品物をいろいろ入れるご遺族の方がおられます。
そのため、茶吽(だび)にふされたお骨が黒くなったり、ご遺体が燃え残ったり、ガラス瓶がとけてロストルやお骨にこびりついてりして、拾骨の際に困ることがあります。また、そのつど火葬炉の故障が生じ、修理しなければなりません。どうか、棺の中に品物を入れないようお願いいたします。

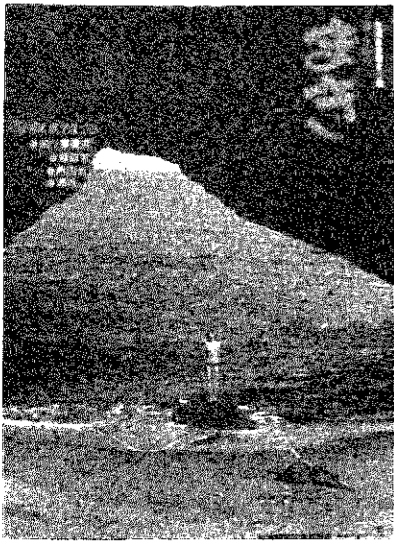
巻町長杯 争奪野球大会

巻町野球連盟(土田藤哉理事長)と公民館共催の第三回巻町長杯争奪野球大会が、五月二十八日から始まりました。
この日早朝、町営グラウンドに町長を迎えて開会式を行った後、八時三十分から三十七チーム六百人が巻高、巻中、巻北小、町営グラウンドの四会場に分かれて、熱戦をくり広げました。
大会期間は五月二十八日、六月四日、十一日の三日間で、準決勝決勝戦は最終日午前八時から町営グラウンドで行われます。



海の観光ポスターできる

この夏70万人の海水浴客誘致をめざし、県内外の宣伝につとめます。



50 もくよう会

代表 小川絹衣

歌うことが大好きな婦人の集まりです。会員は十人。公民館の一室で、オルガンを頼りに声を合わせてから、もうすぐ十年目をむかえようとしています。
わたしたちは、子供の成長を見守りながら、家庭生活のリズムに合わせて、息の長い歩みを続けております。

いま練習している曲は「風車の歌」で、親しみのある曲目と心がけており、声楽の専門家でいらっしゃる渡辺恵子先生から月二回の御指導をいただいております。



合唱の巧拙はさておき、練習の成果を発表する機会も年に幾度かあります。この自然の美しい巻町に、多くの方がたの歌声を響かせ続けたいものと、夢は大きくふくらんでいます。また、心の和を大切に、楽しい雰囲気の中に、親しみを深めてゆこうと努めております。
歌の好きな方は、どうぞお入りください。毎週木曜日午前十時から公民館でお待ちしております。
連絡先 亀田トヨコ(七区) ☎ 7064

作業停電

▼六月十三日午前九時から正午まで、九区、十区、十三区の一部
▼六月二十二日午前九時から正午まで、柿島馬場、並岡、栄町の全部、漆山の一部

農業道しるば



発想転換の中の米

巻町農業振興協議会 西村 欣策

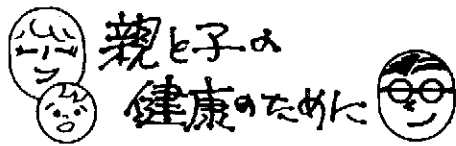
最近「食生活の多様化」で、米離れが行われたといわれる。そして米の消費は好況時代になると減り、不況になると増えるといわれてきたが、いまでは、米の余る苦しきだけしか聞かれない。

ところが、食糧の消費も、①政治的な条件による変化、②商業主義的な変化、③経済的な変化、④環境の変化という、幾つかの条件によって変ったようである。

政治的には、小麦協定などの外国との条約による食糧の変化、利潤追求によるコモディシャリズムの大衆誘導、それから各人の経済的余裕によるもの、そのほか、社会的に忙しい環境からくる、インスタンタ化などによるものと思われる。中でも「一時間いくら」という



時代に、金に追われて、農家自らできても米離れをして、インスタンタ化の傾向をたどるようになってきた。
そして偏食から来る保健や栄養の問題にまで至ったのである。
米は統制されているが故に、この宣伝社会にもかかわらず消費の宣伝はほとんどされていない。
それどころか「米を食う」ということを軽べつし、罪悪視するような宣伝さえあった。
そして、一番大事な立場にある消費者側から、赤字をたてに米の統制を批判し、統制撤廃の旗を振るものさえある状態である。
言うなれば、経済成長の落し子の矛盾が、米について生まれてしまったのである。
だが、もう時代は変わった。
米は日本の国に一番適した作物であり、世界でも優れた主食だとぼつぼつ言う人も出てきた。
たまたま、世の中に米の流通の問題を新しくする、という方向が出てきた。
その機会に、消費者も、生産者も、もう一ぺん「米を考える」ことが必要になったようである。



◆貧血予防の指導会

▷と き…6月19日(月)午後1時30分までにお集りください。  
 ▷ところ…栄養指導センター(公民館となり)  
 ▷内 容…①貧血と女性についての講話②貧血症の人のための献立例と実習、試食  
 ※妊婦の方は、母子手帳をご持参ください。

◆日本脳炎予防接種

▷と き…6月21日(水)、30日(金)午後1時30分から2時30分  
 ▷ところ…役場大会議室(3階)  
 ▷対象児…満3歳以上の未就学幼児  
 ○初回…1週間から2週間の間隔で2回接種を受けます(初めて受ける幼児)  
 ○追加…1回接種を受けます(前回初回接種を受けた幼児)  
 ※接種を受けられる際に、問診票に体温を記入し、押印のうえ母子手帳といっしょにご持参ください。問診票は社会課窓口にてお預かりしております。

◆精神衛生相談

▷と き…6月21日(水)午後1時30分から3時  
 ▷ところ…あたごの家  
 ▷相談員…佐野孝医師(緑ヶ丘病院)ほか

◆先股脱検診

▷と き…6月22日(木)午後1時30分から2時30分  
 ▷ところ…役場大会議室(3階)  
 ▷対象児…53年2月、3月生れの児

◆三種混合予防接種

▷と き…6月26日(月)午後1時30分から2時30分  
 ▷ところ…役場大会議室(3階)  
 ▷対象児…満2歳以上の幼児で、第1期該当児及び第2期該当児(第1期で2回以上接種後1年を経過した児)  
 ※ただし、第1期、第2期とも4歳を過ぎた場合は接種できません。

◆1歳半児検診

▷と き…6月27日(火)午後1時30分までにお集りください。  
 ▷ところ…役場大会議室(3階)  
 ▷対象児…51年12月生れの児

◆3歳児検診

▷と き…6月28日(水)午後1時30分までにお集りください。  
 ▷ところ…役場大会議室(3階)  
 ▷対象児…50年4月、5月、6月生れの児で、保育園に行っていない在宅の3歳児

うぶごえ

姓 名	出生月日
小松 祥子	4.8
松永 昭仁	4.10
佐藤 真澄	4.12
伊藤 井和	4.13
中村 藤和	4.14
阿部 仁希	4.14
佐藤 奈保	4.15
阿内 藤みどり	4.16
内藤 友あゆみ	4.16
羽生 友司	4.16
中村 聖子	4.17
大山 典子	4.17
山本 彰裕	4.18
山本 和美	4.19
佐藤 清子	4.19
藤原 友美	4.19
伊東 智智	4.23
相馬 智晴	4.24
丸山 さまやか	4.24
平原 悠次	4.25
八木 原伸江	4.25
藤田 武也	4.27
相馬 武也	4.28
若月 幸子	4.30
高杉 浩司	4.30
沢田 忍	4.30
高村 雅美	5.4
長谷川 友美	5.4
岡村 奈津子	5.7
遠藤 麻美	5.7
佐藤 隼人	5.8
後藤 なお子	5.9
武田 一哉	5.10
水口 真智	5.11
樋口 直子	5.12

(4月21日～5月20日届け出)

保 護 者	年 齢	区 名
公 子	4	区
福 治	7	区
澄 雄	赤	さ
一 栄	松	野
芳 夫	12	区
李	5	区
陸 義	五	ヶ
二三 男	並	竹
恭 吾	並	野
精 司	堀	山
司	13	区
清 裕	赤	天
健 一	松	野
嘉 夫	9	区
孝 行	河	東
且 裕	東	6
政 明	赤	さ
幸二郎	3	区
長 一	四	ッ
朝 衛	馬	堀
哲 也	9	区
興 喜雄	馬	堀
弘 博	8	区
勝太郎	四	ッ
雅 旭	11	郷
光 作	葉	萱
一 彦	仁	馬
守 夫	3	区
洵	並	岡
又エ門	1	区
静 夫	13	区
秀 男	3	区
	葉	萱
	場	

おくやみ

姓 名	死亡月日	年 齢
乙 本	52年12.24	48
川 間	53年	4.19
ツ 枝	4.21	80
赤 川	4.21	14
伊 藤	4.21	85
久保 藤	4.23	75
樋口 精一	4.25	87
樋口 イシ	4.26	83
浅野 茂夫	4.27	42
神田 スミ	5.1	63
小島 興平	5.3	85
高杉 典子	5.4	77
富山 ヨシノ	5.4	73
小坂 林むつ	5.4	77
坂爪 藤マ	5.9	90
水野 橋平	5.9	76
長沼 野松	5.10	65
大佐 沼忠	5.10	85
高岩 藤次郎	5.11	84
高杉 市三郎	5.15	65
長島 久作	5.16	88
竹内 宗一	5.17	63
岡村 ミス	5.18	64
		69

(4月21日～5月20日届け出)

区 名
四ッ郷屋
7 区
堀山団地
9 区
福 井
5 区
柿 島
竹 野
13 区
福 井
四ッ郷屋
馬 堀
1 区
馬 堀
6 区
12 区
赤 さ
1 区
11 区
四ッ郷屋
12 区
10 区
仁 箇

**外 科**

11日 竹前医院 ☎ ③ 2809

18日 県立吉田病院 ☎ 吉田 ② 5111

25日 巻病院 ☎ ② 3111

**6月休日救急病院**

**内 科**

11日 大越医院 ☎ ② 2707

18日 巻病院 ☎ ② 3111

25日 西川医院 ☎ ② 6066

**6月の納税**

**町民税 第1期分**

**納期限 6月30日**