

広報 ままき

1978

3/10

第287号

発行／新潟県巻町役場

編集／企画課

毎月10日・25日発行

ウーン

そんな顔になるかのオー

納税相談は15日まで



今年も、五十二年分の確定申告をしていただく納税相談が、二月二十八日の四ツ郷屋分館を皮切りに、三月十五日まで八会場で行われています。「ウーンそんな顔になるかのオー」と、はじき出された数字とニラメッコ。思ったより多く納めて渋い顔の人。税金が還付されニコニコ顔の人。ときまざまな風景があちこちで見られます。申告は十五日までとなっております。自主申告・自主納税を...

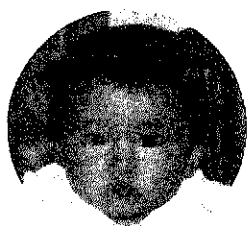
〔写真は四ツ郷屋分館の風景〕



小林 哲也

☆生年月日 五十一年一月十一日
 ☆住所 堀山団地☆両親の名まえ
 栄一(父)厚子(母)☆続き柄
 長男☆名づけ親 祖父☆名まえの
 由来 がまん強く、思いやりのあ
 る子に☆愛称 テツちゃん☆好物
 リンゴ、肉

赤ちゃん
登壇



森田 佐和子

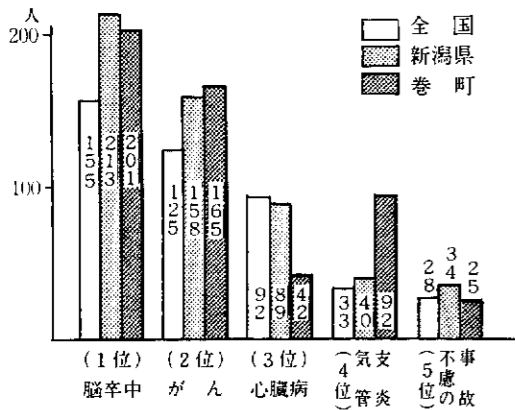
☆生年月日 五十二年二月五日☆
 住所 峰岡☆両親の名まえ 広海
 (父)裕子(母)☆続き柄 長女
 ☆名づけ親 父☆名まえの由来
 さわやかにまわりと和をもつ子に
 ☆愛称 チャワたん☆好物 イチ
 ゴ、スープ

総人口 28,457(+40) 男 13,987(+23) 女 14,470(+17) 世帯数 6,803(+6) 2月28日現在()は前月比

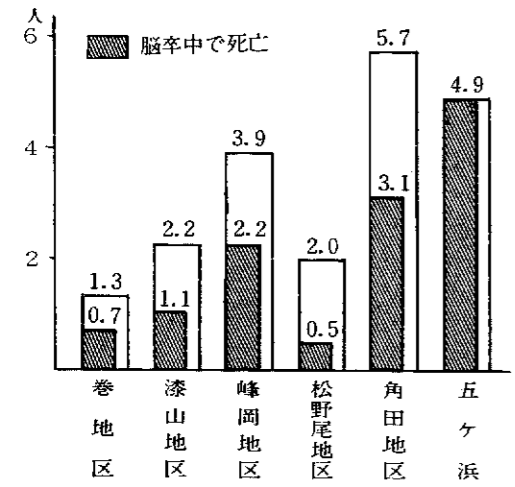
地域の手で健康を... 2

《脳卒中》

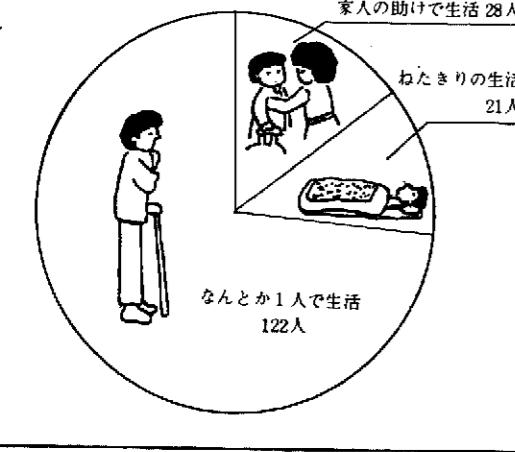
1. どんな病気で死んでいるか (10万人当たり)



2. 巻町で脳卒中を起こした人 (1,000人当たり)



3. 脳卒中の後遺症がある人



これから軽自動車の新旧交換及び住所の異動が多くなります。異動や廃車の際は、次のことに留意して手続きをしてください。

◇軽自動車税は、四月一日現在の所有者が、四月一日現在の車名義で課税

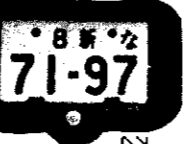
車が一台中かないのに税金が二分されたという苦情を聞きます。これは、廃車等の手続きが遅れていたという場合が意外に多いようです。下取りや廃車を依頼した場

手続きは確実に
軽自動車の異動・廃車

合は、手続きの完了を確認してください。

◇廃車は正規の手続きを廃車のときは、ナンバープレートと車検証を陸運事務所へ返納し、ナンバープレート粉砕など、消費記録が困難な自動車については、税務課へご相談してください。

◇住所を異動する場合



これは、手続きの完了を確認してください。

◇廃車は正規の手続きを廃車のときは、ナンバープレートと車検証を陸運事務所へ返納し、ナンバープレート粉砕など、消費記録が困難な自動車については、税務課へご相談してください。

◇住所を異動する場合

心身障害者 扶養共済制度
早目に申込みを

心身障害者扶養共済制度とは、心身障害者を扶養する保護者の方々の大きな不安のひとつに、自分の死後、残された障害者が生涯にわたって幸せな生活を送ることができるかどうかということではないでしょうか。

この不安を解消し、保護者の死後、残された障害者の生活の安定を図ることを目的とした制度です。

この制度では、加入者の年齢が毎年度四月一日における年齢にすることとされています。

そのため生年月日が、昭和七年四月二日から昭和八年四月一日までに生まれた人は、昭和五十三年三月三十一日までは四十四歳と取り扱われるので加入できます。しかし、それ以後になると四十五歳

加入の要件

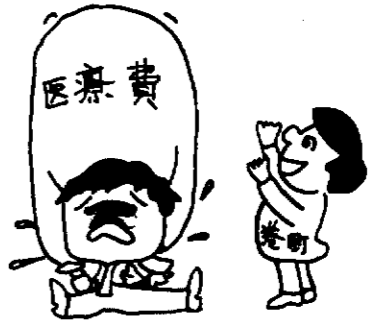
- ◆加入者：①心身障害者の保護者
- ◆県内に住所を有する者
- ◆年齢が四十五歳未満の者
- ◆特定の疾病または障害がない者
- ◆障害者：①精神薄弱者
- ◆一級から三級までの身体障害者
- ◆その他

となり加入の要件に該当しません。いままでに、加入資格がなく、なつてからの申込みがみられますので、加入を希望される方は早目に申し込んでください。

「高額療養費貸付」のご利用を
医療費一時払いの困難な家庭が対象

町では、昨年の九月から国保の被保険者に対し「高額療養費貸付制度」を始め、利用者の方からたいへん喜ばれています。

ここで貸付制度のあらましをご紹介しますので、貸し付けを希望される方は、お気軽にご利用ください。くわしくは、社会課へお問い合わせください。



◇貸付対象と範囲

- 国保の被保険者で、一か月の一部負担金(八万九千円以上)が高額療養費に該当し、その一部負担金の支払いが困難と認められる世帯に対して、その支払い資金として貸し付けします。
- 貸付基準は、一か月の一部負担金額のうち、高額療養費支給見込額が、五万円以上のものです。
- つまり、一部負担金(窓口へ支払う額)が八万九千円以上になる場合に対象となります。

◇貸付金額と条件

- 貸付金額は、高額療養費支給

見込額の九十割以内の額です。

- 貸付期間は高額療養費支給日までの約三か月で、利息は無利子となっています。
- 償還方法は、支給を受ける高額療養費をもって償還します。

◇貸付手続き

- 印鑑と医療機関発行の一部負担金請求書、またはこれに代わる書類等が必要ですので、希望される方は早目にご相談ください。
- 高額療養費とは：
 - 同一の被保険者が、同じ月に同じ医療機関に入院、または通院して、支払った金額がそれぞれ三万

九千円を超えた場合、三万九千円までは自己負担し、この金額を超えた金額については申請により町が支払う金額をいいます。

農業者年金に加入しましょう

農業経営主の若返りを図り、農業経営の規模拡大を促進するとともに、農業者の老後生活の安定を図るこれが農業者年金です。

この年金は、他の制度にみられない高率の国庫補助が行われ、たいへん有利な制度となっております。昨年度までに全国で約三十万人の人が加入しています。

加入資格のある人は、早目に加入手続きを済ませてください。

これから、年金に加入できる人のうち、年齢制限についてお知らせします。

●当然加入者

生年月日	加入期限
T 10年1月2日~4月1日生まれ	S 53年5月1日までに
◇ 4月2日~7月1日 ◇	◇ 7月31日 ◇
◇ 7月2日~10月1日 ◇	◇ 10月31日 ◇
◇ 10月2日~翌年1月1日 ◇	◇ 54年1月31日 ◇

●任意加入者

生年月日	加入期限
S 13年3月2日~4月1日生まれ	S 53年3月末日までに
◇ 4月2日~5月1日 ◇	◇ 4月 ◇
◇ 5月2日~6月1日 ◇	◇ 5月 ◇
◇ 6月2日~7月1日 ◇	◇ 6月 ◇
◇ 7月2日~8月1日 ◇	◇ 7月 ◇
◇ 8月2日~9月1日 ◇	◇ 8月 ◇
◇ 9月2日~10月1日 ◇	◇ 9月 ◇
◇ 10月2日~11月1日 ◇	◇ 10月 ◇
◇ 11月2日~12月1日 ◇	◇ 11月 ◇
◇ 12月2日~14年1月1日 ◇	◇ 12月 ◇

友和会が優勝!
町民卓球大会

第十三町民卓球大会が二月二十六日巻小体育館で行われ、各種目別に熱戦が展開されました。結果は次のとおりです。

◆団体の部 ①友和会 ②役場 C ③

今度勝三、役場D

- ◆個人の部 △一般男子：①梅津 孝広 ②倉沢幸司 ③樋口光一、田辺 一雄 △三十五歳以上：①河治冬 樹 ②早川周 ③斎藤俊晴、小山誠 二 △一般女子：①大久保美恵子 ②田中晴子 ③丹保泉、本間ティ子



自分の健康を確かめて 総合検診

町では、皆さんから自分の健康を確かめていただくため、次に限り無料検診を行います。

検診は血圧測定、小便検査、貧血検査、間接撮影を行いますので家族ぐるみで受診してください。

〔総合検診の日程〕

●時間は13:00~15:00まで

日	会 場	対象地域
3月22日	四ツ郷屋分館	四ツ郷屋
23	角田浜分館	角田浜
24	越前浜分館	越前浜
27	浦浜小・中学校	五ヶ浜
28	松野尾小学校	興業1、興業2 新月、大原、町組
29		松山、浦組、下組 前組

●乳幼児検診

対象児の時期が変更

町では、4月から1歳6か月児の幼児検診を始めます。この検診は、小児科医の診察、栄養の取り

方、しつけ、養護などの他に歯科検診を行います。

このため、いままでの1歳児・2歳児検診がなくなります。したがって、4月からの乳幼児検診は3か月、7か月、1歳6か月、3歳となります。

●乳幼児検診の必要性

赤ちゃんから幼児へと子どもは心身ともに成長していきます。

生まれたときは、わずか3kgで乳を飲むこと以外なにもできなかった新生児が、一人歩きをし、言葉を覚え社会に適應するまでに成長していきます。

このような成長の過程においてお子さんの健康状態を調べ、もし異常があれば早くみつけ、治療をして手遅れとならないようにするのが“乳幼児検診”の目的です。健康なお子さんに育てるためにも、定期的に専門家の指導を受けるようにしましょう。

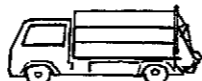
●22日の燃えないごみ 収集は23日に変更

3月22日(水)の燃えないごみ収集日を都合により、23(木)に変更させていただきます。当日の収集地区の方は、十分ご注意ください。

◆該当収集地区(巻)

本町通り、駅通り、四ツ谷通り(東浦を除く)、仲江通り、東仲江通り、東6区、旧仲江筒添い

(駅通り~源七小路)、宮小路、東仲道、仲道、西仲道、変電所通り



●巻町奨学生を募集 4月8日までに教委へ!

巻町・湯東村教育委員会では、昭和53年度の巻町奨学生を次により募集します。

▶資格…奨学金の貸与を受けることとなる日の1年前から、引き続き巻町に居住している者で、次のうちの一つに該当する者。

①県内に所在する高等学校(盲学校・ろう学校の高等部を含む)、高等専門学校に在学している者

②大学に在学している者
▶貸与額及び人員…①高校在学者は年額42,000円—若干名②高専在学者は年額60,000円—若干名③大学在学者のうち(イ)通学者は年額70,000円—若干名(ロ)下宿者は年額90,000円—若干名

▶返還方法…卒業後高校・大学を通して奨学生であった者は10年以内。高校又は大学いずれか一方の奨学生であった者は5年以内。

▶申込み…奨学生願書は、公民館又は教育委員会にあります。提出は教育委員会まで。

▶締切り…4月8日(土)まで。くわしくは教育委員会にお問い合わせください。

ムダづかいより 心づかいを



ちよつとの停車でもエンジンの停止をし、いわゆるアイドリング時の燃料消費量は、エンジンの大ききによつて違いますが、一応の目安としてはおとりのとおりです。
小型車クラス 11~13cc/分
中・大型車クラス 14~35cc/分
仮に荷物の積み降ろしや、人を待つて十分間エンジンを止めずにいると、中型車クラスで約百六十cc(牛乳ビン約一本分)の燃料がムダに消えることとなります。
この量で、中型車が時速四十キ

ガソリン

クルマの“血液”

口の経済速度で走った場合、約二・六キロメートルも走れます。

経済速度を心がけよう

すぐれたドライバーは、同じ量のガソリンで初心者倍の距離を走るといわれています。

つまり、ベテラン・ドライバーは、未熟な人の半分の燃料で、同じ距離を走行できるというわけです。空ぶかし、急発進、急加速、急減速の繰り返しは、貴重なガソリンをまき散らしているようなものです。

空ぶかしは 燃料のまき散らし

中型車の場合、空ぶかしでも、一回につき四~五ccの燃料を浪費します。仮に、一日五十回空ぶかしをしたとすると、二百~二百五十ccのガソリンがムダになります。これは、車を四キロメートルも走らせることのできる量で、またそれだけ空気もよこします。
最も経済的なスピードは、ほとんどの自動車の場合、時速四十キロから六十キロの間で、六十キロ

ちよつとの工夫と知恵で エネルギーの節約を

“ムダづかいより心づかいを”をキャンペーンに、エネルギー問題を4回にわたり取り上げてきました。私たちは、限りある資源を大切にすためにも、ひとりひとりがちよつとした工夫や知恵で、毎日使っているエネルギーを節約しよう心がけましょう。

考えましよう! “脱石油対策”

を越える空気が抵抗も大きくなるため、経済性も急に悪くなります。高速道路でも、八十キロどまりにするのが燃料節約のコツです。時速百キロから八十キロに落とすと、ガソリンは約一〇~二〇%節約できます。
この火力発電のほとんどが「石油」を燃料に使用しています。現在は低成長時代ともいわれていますが、電気の需要は今もたいに大幅に伸びないにしても、私たちに直接関係のある需要は、確実にふえ続けるものと予想されます。また、家庭に欠くことのできない電気の需要は、私たちの生活の向上と経済の発展を反映して増加の一途をたどっています。とくに、産業用の需要に比べ病院、学校など私たちの生活に直接関係の深い電気の需要増加が目立ってきています。
このことから私たちは、真剣に“脱石油”というエネルギー政策を考えてゆかねばなりません。(おわり)

帰属を確かめる

「大衆民主主義」という言葉が出て来た。ひとところ世の中は、個人個人バラバラの利己的で、ガリガリな人の集まりを、民主主義社会と思った。

それがいつか、「どこかに帰属しないと生きられない」ことになった。称して大衆民主主義である。それが、大きくは政党になり、宗教団体になり、経済的社会的に雑多なグループ、集団の寄り合い社会になった。世の中に、信仰と政党を一括した集団さえあった。もちろん、その非合法性をつかれ、宗教と政党を分離したけれども、いづれの集団にも、それに類したものがあり、それで結びついている。その半面農村は、部落の帰属をこわし、地域の連帯をはなれ、このきびしい社会に、どこを帰属の本拠にするのだろうか。農村人が、自らの帰属を、鮮明にするとなれば、「農協」といって得るだろう。しかし、現在の農協と農村人の間には、他の集団とは大きな違いを感じる。農協は、その原点に立つて、といわれ、農村人は、農協ばなれをしていられる。そんなあいまいな帰属関係は一

巻町農業振興協議会 西村欣策

体、どこにあるだろうか。もちろん、農協と、農村人は、生産も生活も、あるいは農村教育も、そして農村社会という、総合的なあらゆるものに連帯が要求される点で、他の集団とは違う。だが、ただいまの農村人が、しっかりとした信念の帰属意識と行動を持ち得なければ、いつまでも農村の不幸は続く。農村に対する「猫の日農政」など自嘲(じちょう)に似た言葉を出さなければならぬところも農村人自身の所為(しよい)でないだろうか。かりに「農協に、全生活をまかす」というような、信頼と帰属をみんなが起こし得たら、農村の姿は大きく変わるであろう。



うぶごえ

氏名	出生年月日	保身者	区名
桑原 小夜子	1.16	正 夫	び山区
藤原 大輔	1.16	勝 衛	山区
藤原 大智	1.17	勝 章	山区
藤原 留夫	1.19	一賢 男	山区
早山 純智	1.19	一賢 男	山区
渡辺 純智	1.20	一賢 男	山区
石松 豊子	1.20	孝三 男	岡部区
佐藤 恵礼	1.23	孝三 男	岡部区
佐藤 枝美	1.26	康喜 男	尾区
山本 美代	1.27	康喜 男	尾区
山田 一夫	1.27	康喜 男	尾区
岸原 史雄	1.30	道司 男	島屋区
山藤 優子	1.31	道司 男	島屋区
山藤 紀順	2. 1	道司 男	島屋区
山藤 順子	2. 2	道司 男	島屋区
山藤 利子	2. 3	道司 男	島屋区
山藤 子子	2. 4	道司 男	島屋区
山藤 人子	2. 4	道司 男	島屋区
山藤 友理	2. 5	道司 男	島屋区
山藤 利美	2. 5	道司 男	島屋区
山藤 由美	2. 6	道司 男	島屋区
山藤 新幸	2. 6	道司 男	島屋区
山藤 一夫	2. 7	道司 男	島屋区
山藤 陽一	2. 8	道司 男	島屋区
山藤 香	2.10	道司 男	島屋区
山藤 香	2.10	道司 男	島屋区
山藤 香	2.12	道司 男	島屋区
山藤 香	2.13	道司 男	島屋区

おくやみ

氏名	死亡年月日	年齢	区名
坂林 孝子	1. 9	67	山区
山田 敏次	1.16	18	山区
山田 正清	1.22	67	山区
山田 正清	1.22	91	山区
山田 正清	1.23	63	山区
山田 正清	1.26	64	山区
山田 正清	1.26	65	山区
山田 正清	1.28	64	山区
山田 正清	1.30	78	山区
山田 正清	2. 1	84	山区
山田 正清	2. 4	66	山区
山田 正清	2. 4	75	山区
山田 正清	2. 5	54	山区
山田 正清	2. 6	79	山区
山田 正清	2. 6	71	山区
山田 正清	2. 9	92	山区
山田 正清	2. 9	64	山区
山田 正清	2.11	93	山区
山田 正清	2.11	56	山区
山田 正清	2.14	48	山区
山田 正清	2.19	81	山区
山田 正清	2.19	79	山区

我々「M・G・Q」の仲間、音の神髄を追及するため、十年前に結成された。その後、自分たちの手で自分たちの音楽をモットーに練習してきた。そして、成果を町民から聞いてもらおうと公民館に働きかけたところ、心よく引き受けてもらった。これが「町民音楽祭」である。



④5 M・G・Q
代表 本間一也

メンバーは、時の流れとともに変わり現在では、トランペット二人、フルート一人、ギター三人、ドラム一人の七人編成である。練習は一週間に三日、各自の仕事が終わってから始めるため、負担がないわけではない。そして、練習に熱が入るあまりときどきケンカ腰となり、険悪なムードにもなったりする。しかし、一歩外へ出れば練習の疲れもどく吹く風、仲間同志で酒を飲み交わしながら音楽を論じ合うのもしばしば……

秋には、恒例の練習兼演奏旅行を斑尾(まだらお)高原の貸別荘にと予定している。今年、グループ結成十周年に



当たるため、心機一転「楽しむ音楽」から「聞かせる音楽」へ脱皮し、一層飛躍の年にしたいと思っている。

作業停電

▽三月十四日午前九時から正午まで東六区の一部。
▽三月二十三日午前九時から正午まで、馬堀全域及び並岡の一部。
午後一時三十分から四時まで、福井、平沢、松郷屋の全域及び峰岡の一部。
▽三月二十八日午前九時から正午まで東六区及び三区の一部。

善意

笠原幸さん(一区)は、亡夫剛さんの香典返しとして五十万円を社会福祉等に役立ててほしいと、町にご寄付されました。

外科

12日	竹前医院	(3) 2809
19日	県立吉田病院	吉田 (2) 5111
21日	本間医院	分水 (7) 2350
26日	巻病院	(2) 3111

3月の休日救急病院

内科

12日	齊藤医院	(2) 2056
19日	巻病院	(2) 3111
21日	高木医院	(2) 2208
26日	大越医院	(2) 2707

昭和53年度

固定資産台帳の整理

3月1日~3月20日