

まき 報 廣

1977
12/25

発行/新潟県巻町役場

編集/企画課

毎月10日・25日発行

第282号

ワァーイ

「メガネのサンタから
お菓子もらったヨ」



「子どものサンタクロースに対する夢をこわしたくないですネ」と、にこやかに話してくれたのは、昭和二十八年から保育園まわりをしている有田正悟さん（七区）。有田さんと横山清作さん、星井政吉さん、吉川吉輔さん（いずれも七区）の皆さんは、今年もサンタの姿で十二月二十二日、町内の各保育園児にお菓子をぬり絵をプレゼントしてまわりました。（写真は人徳館保育園での一コマ）

体温計

酒に五つの効用あり

ある人に言わせれば「酒は悪魔の発明した気遣い水だ」またある人に言わせれば「酒は百薬の長で、うれいを払う玉ほうきだ」と評価がまるで違います。酒を良友にするか悪友にするかは飲む人に責任がありそうです。なぜなら酒には次のようなすばらしい働きがあるからです。

- ①心を安らかにする精神安定剤
- ②血圧を引き下げる降圧剤
- ③胃液の分泌をうながす。
- ④眠りを誘う催眠剤。
- ⑤心かきたて陽気にする抗うつ剤。

これに対し、酒の害はただ一つ、強すぎる酒を不当に多く毎日飲むという事で、肝臓を痛める原因になります。

酒の肴としては、脂肪分の多いのが胃を守ります。油の少ない塩辛、タイの刺身などで一杯。というのは、あまり賢い飲み方ではありません。せめてチーズ、ベーコン、ハム、ピーナツなどの油っこいものがよいときれています。

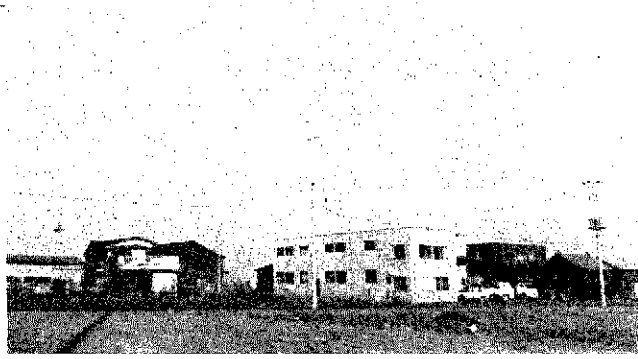
酒の上手な飲み方で、いつまでも健康でありたいものです。

巻町経営安定資金

貸付期間2か月に延長

構造・円高不況に特別措置

町では、長期にわたる構造不況や急激な円高などに
より厳しい経営状況にある町の中小企業者に対し、
経営の安定を図るため十二月十三日から「巻町中小
企業経営安定資金」の貸付期間を、いままでの十二
か月から二十四か月に引き延ばし、据置期間(六か
月以内)を新たに設けました。



景気回復がまたれる工業団地

さきに行われた移動役場の会場
で、皆さんから不況をもろに受け
ている中小企業などの救済対策と
して、融資制度貸付期間の延長な
どが強く望まれました。

そこで、町でも急ぎよ十二月十
二日に金融機関とのことについ
て協議した結果、全面的にご協力
を得ることができたので、翌十三
日から「巻町中小企業経営安定資
金」の貸付期間を、十二か月から
二十四か月に引き延ばし、さらに
据置期間(六か月以内)を新たに
設けて、皆さんから借りやすく、
しかも返済しやすいように改正を
しました。

「巻町中小企業経営安定資金」
とは、中小企業者の育成を図るた
め、町と各金融機関が資金を出し
合い中小企業を営む皆さんに貸付

けして、ご利用いただくとする
ものです。
この資金を利用できる方は、巻
町内に居住し、事業所を有するも
ので、現在商工業を営営しておら
れる方などなたでも融資を受け
ることが出来ます。

貸付条件としては、一企業者に
対し①運転資金百万円以内で②融
資利率年六・五割③貸付期間が二
十四か月(据置期間六か月以内)
となっております。

食品の衛生管理は大丈夫 衛生協会が年末の巡回指導

食品衛生協会巻分会(渡辺松
会長)では、町と保健所の協力を
得て年末を迎えた十二月十三日、
管内飲食店約二百五十店の衛生巡
回指導を行いました。

衛生指導員・町・保健所職員な
ど三十九名の皆さんは、事前に打
ち合わせした後、十一班に別れて
年末に食品衛生の事故が生じない
よう①自主点検簿が正確に記載さ
れているか②店内の清掃が、すみ
ずみまで行き届いているか、など
の点について指導しました。

指導後の会議では、①点検
簿のない店が二、三店みられ
たが②食品の衛生管理につい
ては、きちんと整備されてい
た、などが話し合われました。

このような指導は、毎年、
海水浴シーズンや夏まつり、それ
に年末の時期に実施しており、お
客さんから「安心して食事ができ
る」よう努力しています。



今後の巡回指導について渡辺分
会長さんは「いままでの指導は、
店舗内を重点視してきましたが、

常設保育園児募集

申込み 1/6~1/17

昭和53年4月からの常設保育園の
入園申込みを次により行います。希
望される方は忘れずに申し込んで
ください。なお、不明な点があ
りましたら社会課へお問い合わせ
ください。

◆入園資格
①児童の母親が家庭外で仕事をし、
保育ができない家庭。②児童の母親
が家庭内で仕事をし、保育ができ
ない(ただし、父親がその仕事に従
事したり使用人のいる家庭は除く)。
③母親が死亡・行方不明などで
いない家庭。④母親が出産・病
気で保育できない家庭。⑤母親が、
家庭で長期にわたる病人の看護の
ため、保育できない家庭。⑥火災
や風水害などの不幸があり、復旧
などで保育できない家庭。ただし、
①~⑤までの場合、母親以外の人が
保育できる場合は除きます。

◆募集人員

保育園名	公・私別	乳児(人)	幼児(人)	計
巻保育園	公立	14	106	120
あたご保育園	〃	12	78	90
すわ保育園	〃	14	76	90
漆山保育園	〃	12	78	90
松野尾保育園	〃	14	76	90
越前浜保育園	〃	6	54	60
四ツ郷屋保育園	〃	12	48	60
角田浜保育園	私立	21	39	60
竹野町保育園	〃	12	48	60

◎昭和53年4月1日現在で、乳児
とは1歳6か月以上の乳児。幼児
とは3歳以上の児をいう。

◆申込み
①申込用紙は各保育園及び社会課に
備えてあります。②家族の源泉徴収
票(給与証明書)を申込書に添付し
てください。③申込書の記載事項は
正確に記入されるようお願いしま
す。④現在入園中の児童も申し込
んでください。⑤申込期間は、昭
和53年1月6日から17日までです。

◆面接
入園申込者については、家庭環境
や入園理由などをお聞きしたため
に面接を行います。面接日につい
ては後日通知します。

非行問題を考えよう

⑤年末・年始の過ごし方

★理解をするにはよい機会
「子どもが父母のところへもど
ってくる冬休み」です。なんと冬
休みの気分になりがちな年末
年始です。
大人としては心配な時期になり
ますが、子どもを自分の家庭の中
でじっくりと見守り、子どもと心
をつなぐよい機会でもあります。
子どもを理解するためにも、次
のようなことに気をつけて見て
ください。

1. 大人として心配な時期になり
ますが、子どもを自分の家庭の中
でじっくりと見守り、子どもと心
をつなぐよい機会でもあります。
子どもを理解するためにも、次
のようなことに気をつけて見て
ください。

★気を付けましょう
年末・年始になると①遊びのム
ードになりやすく、金や物がいそ
がしく回転するの人間も落ち着
かなくなり、ふだんより乱暴な言
動になりがちになります。せめて
家庭では、父母だけでもグット落

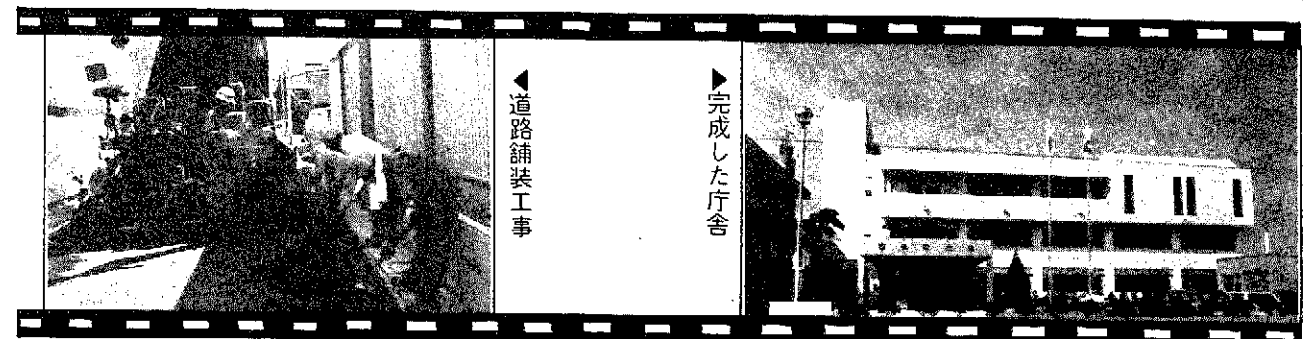
ち着いて立派な「うしろ姿」を見
せておきたいものです。②酒・タ
バコに手を出さず、かけが多い。
これらは「くせ」になると
思われるので大人は、気軽にす
めないように気をつけてください。
★非行少年への赤信号
○：口数が少なくなり、うそが多
くなる。
○：買ってやった覚えのない品物
を持っていて「友だちから借
りた」などと弁解する。
○：落ち着きがなくなり、イライ
ラして家族に乱暴したり、口
答えが増えたりしてくる。



○：こっそりタバコを吸ったり酒
を飲んだりする。
○：夜遊びが多くなる。
○：化粧や服装がハダになる。
○：学校の成績が急に下がったり
職場の仕事に熱心でなくなる
こんな傾向が見えたり、非行に
陥った場合に親は取り乱さず、機
会をつくって「じっくり話を聞い
てやる」ことがたいせつです。そ
して原因と思われるものを取り除
く努力をしてください。
峰岡地区に高校生保護者会が設
立され、いろいろな情報交換が行
われ、集まって話す「この意義
の深さを知ることができました。
家庭、学校、地域の三者が連携
することが、青少年を非行から守
ることになるのではないでしょ
うか。

(おわり)

庁舎・病院・すわ保完成。南小二月に完成。



◎庁舎が完成
二層の住民サービスを

町では、昭和四十七年五月から分室を設けてきましたが、庁舎増改築工事の完成を機に、一か所で事務ができるようになりました。増築された建物は、鉄筋コンクリート造り三階建て、延べ面積二千六百八十八平方メートルです。設計にあたっては、町民の皆さんから「いつでも気持ちよく用事が足れる」ように配慮しました。増築された庁舎の一階は、ロビー、事務室など。二階は町長室、助役室、応接室、事務室などで、三階は議場、議長室、委員会議室など議会関係の部屋があります。

◎土木事業
92・5割の進捗率

町の重点施策の一つになっていきます。町の舗装工事は、五十か所延べ一万二千七百七メートルを終わりに残りの五か所についても上中となつていきます。また、排水路・護岸整備の工事についても、二か所を残しているだけとなっています。今後に残された地区の工事に全力をそそぎ、一日も早く工事の完了をめざしています。



◎すわ保が開園
公立で七番目

人でも多くの乳・幼児が保育を受けられるようにと、旧財務事務所跡に建てられた「すわ保育園」(定員九十名)が、四月六日に開園しました。建物は、千九百一平方メートルの敷地内に、本造互葺平家建て五百七十三平方メートルです。同保育園の開園により、公立認可保育園は合わせて七か所・定員六百八十人となりました。

◎参院選挙が二回執行
低かった投票率

今年、国政レベルの選挙が五月と七月の二回執行されました。昭和五十年に、選挙の公正確保と余のからずい選挙をめざし、選挙二法が改正されてから参議院議員選挙としては今回が初めての通常選挙でした。来年には、県知事選挙・町長選挙が予定されています。きれいな選挙、明るい選挙が行われるようお互いに努力しましょう。

◇参議院議員新潟県選出議員補欠選挙(5月22日執行)
▽有権者数：一万九千六百二十五人
▽投票者数：七千四百四十四人
投票率：三十七・七八割

◇参議院議員通常選挙(7月10日執行)
▽有権者数：一万九千六百八十九人
▽投票者数：一万三千二百六十四人
投票率：六十七・三七割

できごと

▼「ごみ問題を考えよう」のキャンペーンを展開。三名の皆さんから「日清掃員」になつてもらいました。

▼広報に「談話室」の欄を設け、他町村から巻町に住まれた方の感想文を寄稿させています。

ただいっています。

▼第二次農業構造改善事業が、農業経営の近代化をめざし、漆山地区で着手されました。

▼大型店の地方進出に対応するため「巻町大型店舗対策要綱」が定められました。

◎根強い道路舗装
移動役場に二百人参加

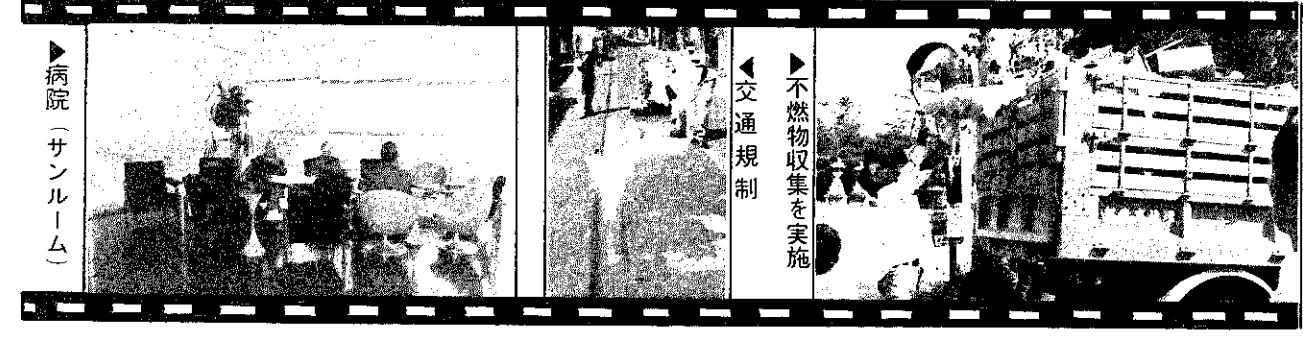
第四回移動役場が、四日間、七会場で行われました。どこの会場でも一番多い要望は、生活道路の整備でした。その他にも各分館の整備・補修や原子力発電所の建設などの意見がありました。町ではこれらの要望や意見をとり入れて来年度予算に反映し、明るく住みよい町づくりに努力します。

◎二団体・十四人受賞
町政功労者を表彰

「巻町ほう賞条例」(五十二年三月改正)にもとずき、昭和五十二年度の表彰が行われました。表彰者(敬称略)：関口太郎、長沼長三、堂谷哲雄、山崎行太郎、中野文作、原スミ、田村シズ、故大関正治、星野徳治、武田ハル、野沢正雄、中村源治、山川武郎、榎水倉組、角田浜部落、松野尾地区交通安全母の会。

◎好評だった民謡流し
三日間で六万人の出入

巻夏まつりの「民謡流し」は、初の試みとして愛宕神社から諏訪神社まで「流す」だけの踊りにしたところ大好評でした。三日間に六万二千人の出入がありました。



不燃物収集を実施
交通規制

七月から始めた分別収集はまずまずのスタートです。不燃物は七月五十四・八日、八月六十三・二日、九月八十一・七日、十月七十一・四日、十一月六十四・二日も収集されました。また全地区で二十四トンの大型廃品と二百二十台のテレビを回収しました。河川は、地先住民の皆さんの協力を得て大通川、飛落川の不法投棄ごみを焼却する一方、海水浴場のごみ焼却などに全力投球しました。

また、環境整備としては六月一日から市街地の交通規制が実施されました。

◎町立病院も完成
地域医療に貢献

二月に着工された「町立病院」が十月に完成しました。建物は、鉄筋コンクリート造り三階建て、延べ面積三千二百二十七平方メートルあります。今後も病院運営に一層の努力をいたします。

その他

▼町に住む若者が集まり、語り合う学習の場として「ヤングサロン」がスタート。

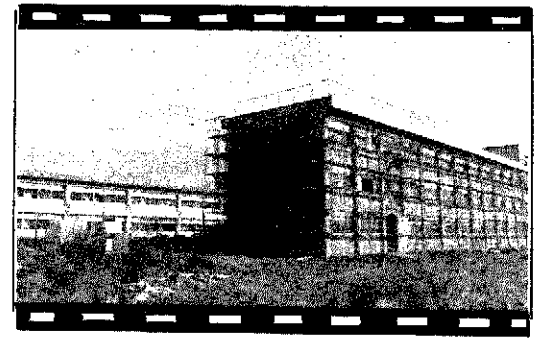
▼資源の再利用として巻生活学校が毎月七日に「古紙集め」を実施。

▼新しい農業委員改選される

(任期三年)

▼白寿荘が、入所者との交流を深めようと「白寿の友」を創刊。

▼巻町農業協同組合・福木岡農業協同組合が創立三十周年記念大会を行いました。



◎南小は二月末日完成
児童九百人が学ぶ

巻小学校と人徳館小学校を統合して開校する「巻南小学校」の工事は、昨年の十一月に着工以来順調に進んでいます。現在、内装と設備工事をやっております。来年の二月末日完成をめざしています。四月の開校には児童生徒約八百八十人のマンモス小学校となります。

農耕用(軽油)免税証の交付

個人 2月23日 共同 1月14日

巻財務事務所では、農業用耕うん機に使用する軽油の免税証を次により交付します。

▼とき 五十三年二月二十三日午前十時から正午まで及び午後一時から三時まで

▼ところ 役場第一会議室

▼持参するもの ①新規申請の人：(ア)町長が発行する機械証明書(イ)農業委員会が発行する耕作面積証明書(機械の共同使用申請の場合各人ごと) (ウ)印鑑(共同申請の場合は各人の印鑑) ②すでに使用者証の交付を受けている人：(ア)免税軽油使用者証(イ)耕作証明書(共同使用者証の場合は各人の証明)(ウ)印鑑(共同使用者証の場合は各人の印鑑) ③耕うん機についての使用者証の交付を受けており、今回登録している耕うん機を

変更した人。及びコンバインについての使用者証の交付を受けており、今回耕うん機についても免税証の申請をする人。(ア)免税軽油使用者証(イ)機械証明書(ウ)耕作証明書(共同使用者証の場合は各人の証明)(ウ)印鑑(共同使用者証の場合は各人の印鑑) ④耕作の委託を受ける人：(ア)委託者の耕作面積証明書(全耕作面積のうち、一部の委託を受ける場合は全耕作面積と委託を受ける面積を表示) (イ)農業の委託を承諾した書面

▼共同申請の場合 役場、巻町農業協同組合、軽油販売業者などとりまとめて、一月十四日までに申請することになっております。

なお、巻財務事務所では、三月四日から四月二十二日までの毎週土曜日午前九時から午前十一時三十分まで交付を行います。

くわしくは、農業委員会が税務課へお問い合わせください。

献血

とき / 1月11日
9:00~12:00
13:00~15:00

ところ / 巻農業高校

第十二回町民バレーボール大会は、十二月十一日巻高体育館に二

町民バレーボール
二八会
マキLG優勝



十九チームが参加、熱戦を展開した結果、男子の部で二八会、女子の部でマキLGが優勝しました。

結果

冷凍魚をおいしく食べる

冷凍魚を食べる機会は、これからますます増えてきます。冷凍魚をおいしく食べるコツは、調理方法にあるのです。次にそれらの方法をお知らせしますので、皆さんもお正月には試してみてください。

①よく凍ったものを買う...ショーケースの中の温度計が、零下15度℃~20度℃になっているかどうか、フリーザーの中に引いてある冷凍ラインの上まで品物が入っているかどうか確かめてから買う。手に持ってみて、石のように堅いものがよい。

②きっちり包んでからフリーザーへ...包装が不完全だと、魚が乾燥しよくない。

③自然解凍が味のきめ手...解凍庫のなかでゆっくりと中ず。外気との差が大きくと、汁が出てしまう味が出てしまう。



町民囲碁大会

保倉さん(A級)一位に
野崎さん(B級)一位に

第八回町民囲碁大会は、十二月十一日公民館ホールに三十三名の皆さんが参加して行われました。大会終了後、A級優勝者に町長杯、B級優勝者に議長杯、団体優勝者に...

▽男子の部 ①二八会 ②北越農事 B ③ボツツ、UVC

▽女子の部 ①マキLG ②巻クラ B ③白波、ポニー

▽A級(有段者の部)
一位 保倉保興(浦浜小・中)
二位 渡辺英一(一区)
三位 星野孝行(巻土木事務所)

▽B級(一級~六級)
一位 野崎鉄雄(赤縮) 鑑
二位 清水幸雄(十三区)
三位 杉浦堅二(興農館高校)

▽団体
一位 西浦原土地改良区チーム
二位 教員チーム
三位 興農館高校チーム

インドを訪ねて

齋藤雅一(松山)



私は、九月二十日から約二週間にわたり総理府主催の「日本青年海外派遣団アジア第一班」に参加する機会を得て、西南アジアのインド・ネパールの両国を訪問視察してきました。

マスコミや交通機関の発達に伴ない、世界中が欧米化してしまっただ中で、この両国の人たちは今もなお、宗教に忠実で昔ながらの生活を守っていました。

私たちがボンベイに着いたのは二十一日の夜で、蒸し暑く人がたくさんいたのが印象的でした。

街には、古い建物が建ち並び、自動車・馬車・人力車などが見られました。

女の人は、たいいて鮮やかな色のサリー(一枚の布を腰から肩に巻き付けた民族衣装)を着て、素足の人が多かったようでした。

驚いたことは、歩道上やビルの軒下で布にくるまりゴロゴロと寝ている「路上生活者」がいたことでした。

インドには、ヒンズー教の教えによって「カースト」という厳しい身分制度があり、その最も低い身分の人には、住む家さえもない

そこらからバスでアジアの遺跡へ向かいました。バスから見るまわりの風景は、変して青空の下はてしなく広がるデカン高原の農村地帯です。

そこは雨量が少ないため、木はまばらにしかなくゴルフ場のような感じのした美しい高原です。

山羊を追う少年、頭にツボを乗せて歩く女性、牛を使って畑を耕やす農民、笑顔で手を振る子ども

たち...ほんとうにのんびりとした雰囲気だだよってました。

この後、私たちはデリー、アグラ、そしてヒマラヤ山のあるネパール国へと視察を続け、各種施設の見学、交歓会、家庭訪問をして現地の人たちといろいろな話をしました。

そして、異国の人たちのあたたかい親切と質素な生活ぶりが心に残りました。

この海外派遣団に参加して感じたことは、世界の広さと日本の良さを肌で感じ取ることができたことで、私にとって最も大きな収穫でした。

この行事は毎年実施されているので、巻町からもたくさんの方々が応募・参加し、見聞を広めて欲しいと思っています。

(現在・巻町連合青年団副団長)

暮れようとして明日を待つ

巻町農業振興協議会 西村欣策

異常天候といわれる十二月の暖冬で、この年が暮れようとする。七月の末から、十月の末までの晴天、越後の土地にかつてないできごとであった。

「お天気が結構です」というあいさつが通るように、雨の多いこの地帯には、忘れられないほど恵まれ通した年であった。

そして米は大豊作をなすとげ、畑作もまた豊作に終わった。

ただこの中で、忘れてならないことは、この豊作を、誰も喜んでくれないことである。

農業者は、余り米に頭を痛め、農協は、その処置に苦しんだ。

その結果、米価は、実質的に大きな値下げになったのである。

砂丘地もまた、この恵まれた天候で、すばらしい生産をあげた。

だが、大根畑を、収穫することもなく、トラクターで鋤(す)き込んだり、収穫して、ビニール袋に詰め、自動車に積んで出で、運賃にもならぬ値段にあって、途中で、たんばへ捨てて来たという。

こんな忘れられない事態にさえたった年である。

町の商人の方が「農家は、豊作だというのに、財布のひもは固い」といわれる。

このように、「豊作」というだけで浮かれられない農家の姿が現われた年でもある。

しかも世間は不況、見透しのつかない経済の状態は、農家が、その生活を賄っている出稼ぎ先の、大きな異変となっているのである。さて、こうした中で、なおも、来年からは、厳しい生産調整になると戸惑うのである。

ただ、心新たに、来る年を迎えるために、世の中を一瞥(べつ)し、農業の姿を見つめたい。

たとえそれが、一割の減収を強要されたとしても、米作り農家は、一割の減収でしかない。

来年の仕事が、何も見透せない、倒産していった大企業もある、厳しいという生産調整も、生活や、生産の技術で、一割の減収をどう処理するかで片づく。

農業とは、いいもんだ。



❖ 建築に関する講習会の開催

1月10日：総合庁舎

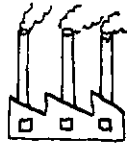
巻上木事務所では、次により建築に関する講習会を開催しますので、多数参加してください。

- ▷とき 53年1月10日13：30～16：30
- ▷ところ 巻総合庁舎第1会議室（2階）
- ▷内容 ①住宅金融公庫融資住宅等建設基準の全部改正及び貸付方針について。②建築基準法の一部改正と確認申請手続きについて。③建築工事のチェックポイントなどについて。

❖ 工業統計調査にご協力を

工業統計調査が、全国いっせいに12月31日現在で行われます。

この調査は、我が国製造業のすがたや製造活動の状況を明らかにすることを目的としており、国民生活の広い分野で活用され、住みよい日本を築くために役立っています。



調査の内容については、統計以外の目的に使用することが法律に禁じられていますので、秘密が守られることはもちろん、課税の資料などになることはありません。

近く調査員が、おうかがいしますので対象業者は正確な記入とご協力をお願いします。

❖ 善 意

西蒲原郡社会福祉大会の参加費の中から、社会福祉に役立ててほしいと次の皆さんから各 1,000円づつのご寄付がありました。

- ▷渡辺末吉 (13区) ▷外山春吉 (13区) ▷荒川清 (弥彦村) ▷小川文夫 (分水町) ▷佐藤フヨ (西川町)

四時まで桜林の全域。

▽一月十三日午後、時三十分から

で鶯ノ木、下木島全域。

▽一月十二日午前九時から正午ま

で鶯ノ木、下木島全域。

馬を売る女

野性

野性の証明

人びとの中の私

おばあさんの知恵袋

こんな幸福もある

戸隠伝説

さらば星座

後楽園ジャック

パンザイお役所天国

ある歴史の娘

ある歴史の娘

ある歴史の娘

ある歴史の娘

ある歴史の娘

ある歴史の娘

ある歴史の娘

ある歴史の娘

ある歴史の娘

ある歴史の娘

ある歴史の娘

ある歴史の娘

ある歴史の娘

ある歴史の娘

ある歴史の娘

ある歴史の娘

ある歴史の娘

ある歴史の娘

ある歴史の娘

ある歴史の娘

ある歴史の娘



④ 越前浜婦人会

会長 篠沢和美



私達は、越前浜という二百五十軒ばかりの部落の中にある、現在八十二名の婦人会です。婦人会といっても、部落の少しばかりのお手伝いをして助成金をいただき、運営をしています。講習会では着付け、料理、手芸

踊りなどをやりながら、話し合いの場を大事にしております。話し合いというのは①生活改善をして明るく住みよい部落にしたい②非行少年問題の対策。この二つの問題ぐらひは私達の手でなんとかしたいと考え、生けんめいに取り組んでいます。たとえ、どんなちいさな会でもこの会があればこそ、皆さんにご協力をしていただけるので私達婦人会というのはやはりなくてはならない存在だと希望もっております。これからも、どんなちいさな事でも耳で聞き、目で見て私達の手でできるものは積極



的に活動してがんばってゆきたいと思っております。

公民館では、新刊書を多数とりそろえましたので、皆さんも年末年始の時期にぜひご利用ください (購入図書の一部を紹介します)

◇図書名 ◇著者

マンボウ響曲 北 杜夫

幕情物語選(上・下) 山本周五郎

末の末っ子 阿川弘之

おとこの秘図 池波正太郎

朝鮮半島のすべて 福田恆存

呂宋助左衛門 高野 澄

大包圍綱25時 小林久三

ある歴史の娘 犬養道子

パンザイお役所天国 加藤 均

後楽園ジャック 属 十三

さらば星座 黒岩重吾

戸隠伝説 半村 良

野 三浦哲郎

野 佐藤愛子

野 桑井いね

野 曾根綾子

野 森村誠一

野 松本清張

1月の休日救急病院

外 科

- 1日 新潟中央病院 ☎ 新潟 45 4101
- 2日
- 3日
- 8日 竹前医院 ☎ (3) 2809
- 15日 県立吉田病院 ☎ 吉田 (2) 5111
- 16日 榑原医院 ☎ 分水 (7) 3128
- 22日 巻病院 ☎ (2) 3111
- 29日 伊藤医院 ☎ 吉田 (3) 3115

内 科

- 1日 斉藤医院 ☎ (2) 2056
- 2日 高木医院 ☎ (2) 2208
- 3日 大越医院 ☎ (2) 2707
- 8日 西川医院 ☎ (2) 6066
- 15日 巻病院 ☎ (2) 3111
- 16日 長沼医院 ☎ (2) 2210
- 22日 古寺医院 ☎ (2) 2016
- 29日 斉藤医院 ☎ (2) 2056

1月の納税

町民税 第4期分
保険税 第4期分
納期限 1月31日